


Nº	MODIFICAÇÃO	POR	DATA
0	Liberação de Arquivo	Ari Jr.	30-09-2016

**This page should not be printed.**

This document is property of Britannia  
AND CAN NOT BE USED BY A THIRD PARTY

DES.	Ari Jr	PRODUTO	Aspirador de Pó Faciclean 1420	CÓD. COMERCIAL	-	ESTRUTURA	757687	TAMANHO	115*150mm
VERIF.	Diogo							COR IMPRESSÃO	Preto
APROV.	Juliana								
MARCA		TÍTULO	Manual de Instruções / User Manual			CÓD. DESENHO	2062-09-05	REV.	0

**BRITANIA**



## **ASP PO FACICLEAN 1420**

Manual de Instruções

## INTRODUÇÃO

Parabéns pela escolha de mais um produto de nossa linha.

Para garantir o melhor desempenho de seu produto, **o usuário deve ler atentamente as instruções a seguir.** Recomenda-se não jogar fora este Manual de Instruções. Ele deve ser guardado para eventuais consultas.

NOTA: É comum que aparelhos elétricos novos liberem uma leve fumaça ou gases durante as primeiras vezes em que eles forem utilizados. Isso acontece em virtude do aquecimento dos materiais e dos componentes usados na manufatura do aparelho. É normal e não indica a existência de defeitos no aparelho.

### O APARELHO DESTINA-SE SOMENTE PARA USO DOMÉSTICO

## CUIDADOS

- Antes da primeira utilização, é aconselhável ler este Manual atentamente e guardá-lo para futuras referências.
- Não utilizar aparelhos que apresentem algum tipo de dano no cordão elétrico, no plugue ou em outros componentes. Para substituir qualquer peça danificada, o usuário deverá procurar a Assistência Técnica Autorizada a fim de evitar riscos.
- Verificar se a tensão da rede elétrica no local de instalação é a mesma indicada na etiqueta localizada no aparelho.
- Para evitar acidentes, manter o material da embalagem fora do alcance de crianças, após desembalar o aparelho.
- Não usar este aparelho para aspirar nenhum tipo de líquido ou materiais inflamáveis.
- Sempre esvaziar o reservatório de pó quando estiver cheio.
- Para se proteger contra o choque elétrico, o usuário não poderá mergulhar o cordão elétrico nem o plugue em água ou em outro líquido.
- Não deixar que o aspirador passe por cima do cordão de alimentação.
- Desligar sempre o aparelho antes de cada interrupção momentânea de utilização ou para adaptar acessórios .
- Evitar o contato físico; manter os cabelos, as roupas e outros utensílios longe dos bocais de aspiração do aparelho, para se evitarem acidentes.
- Não guardar nem utilizar o aparelho perto de locais com temperatura elevada.
- Nunca transportar o aparelho pelo cordão elétrico ou pela mangueira flexível, nem desligá-lo da tomada puxando pelo cordão. Sempre desconectar segurando pelo plugue, nunca puxar pelo cordão elétrico.
- Utilizar uma tomada elétrica exclusiva. Não utilizar adaptadores tipo “T” ou temporizadores.
- Não utilizar adaptadores e benjamins, sempre ligar o produto direto a uma tomada com o padrão NBR5410 que esteja dimensionada para o produto em questão (circuito elétrico), instalada por um eletricista habilitado.
- O aparelho não deve ser operado por meio de um temporizador externo ou sistema de controle remoto separado.
- Antes de usar o aparelho, certificar-se de que a tensão da sua tomada elétrica corresponde à indicada na etiqueta do aparelho. Sempre utilizar uma tomada elétrica com a mesma tensão.
- O uso de acessórios não recomendados para uso com este aparelho poderá causar acidentes.
- Não utilizar o aparelho para fins diferentes dos previstos neste manual de instruções.
- Nunca transporte o produto pelo cordão elétrico.
- Sempre remover o cabo de alimentação da tomada, puxando pelo plugue, durante a limpeza e manutenção do produto. Nunca toque no plugue com a mão molhada.
- Este aparelho não foi projetado para ser utilizado por pessoas (incluindo crianças) com capacidades físicas, sensoriais ou mentais reduzidas, ou falta de experiência e conhecimentos, exceto se forem supervisionadas ou instruídas por uma pessoa responsável pela sua segurança.
- Manter o aparelho longe do alcance de crianças.
- As crianças deverão ser supervisionadas, para assegurar de que não brinquem com o aparelho.

- Uma atenção constante será necessária durante o funcionamento do aparelho. Não deixar que este seja utilizado por crianças ou perto delas.
- O aparelho não deve ser deixado sozinho enquanto estiver conectado à tomada elétrica.
- Não utilizar este aparelho ao ar livre.
- Se o uso de uma extensão elétrica for necessária, deve-se garantir que a especificação do fio da extensão seja igual ou superior ao cordão elétrico original do aparelho, para evitar superaquecimento e acidentes.
- Deve-se tomar cuidado para que ninguém tropece no cordão elétrico.
- Para não perder a garantia e para evitar problemas técnicos, jamais tentar consertar o produto em casa. Caso necessário, o usuário deverá levá-lo à Assistência Técnica Autorizada.
- A nota fiscal e o certificado de garantia são documentos importantes e devem ser guardados para efeito de garantia.
- Não utilize acessórios que não sejam originais do aparelho. O uso de acessórios que não sejam originais pode prejudicar o funcionamento, causar danos ao usuário e ao produto.



## ADVERTÊNCIA



- Retirar o plugue da tomada elétrica antes de efetuar qualquer manutenção no aparelho.
- Recolocar todos os componentes antes de ligar o produto.
- Não usar adaptadores, benjamins ou T's.

**•Não seguir estas instruções pode trazer risco de morte, incêndio ou choque elétrico.**

## COMPONENTES

- 01. Indicador de saco coletor de pó cheio;
- 02. Tampa do compartimento de pó;
- 03. Trava da tampa do compartimento de pó;
- 04. Mangueira flexível;
- 05. Bocal de encaixe da mangueira;
- 06. Tubo prolongador;
- 07. Botão LIGA / DESLIGA (pedal);
- 08. Válvula de controle de sucção;
- 09. Rodas traseiras;
- 10. Acessório para pisos lisos, tapetes e carpetes;
- 11. Tampa do filtro de exaustão;
- 12. Filtro de proteção do motor;
- 13. Saco permanente;
- 14. Acessório para cantos e frestas.



imagem meramente ilustrativa

## INSTRUÇÕES DE USO

•Conectar o bocal na mangueira conforme indicado nas figuras 1 e 2, um “clac” deverá ser ouvido.

Figura 1

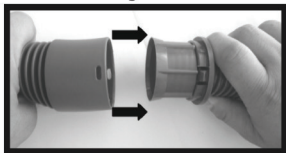
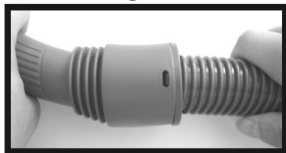


Figura 2



**Nota:** Após o bocal ser conectado, o mesmo não deverá ser desmontado.

•Introduzir o terminal da mangueira no respectivo bocal de encaixe pressionando simultaneamente os botões de travamento situados de cada lado do mesmo. Certificar-se de que as travas estejam adequadamente encaixadas.

•Conectar a extremidade da mangueira aos acessórios conforme o tipo de limpeza desejado.

•Utilizar os tubos prolongadores para facilitar o acesso aos locais a serem limpos, para mais conforto durante o manuseio.

•Inserir o plugue em uma tomada cuja tensão corresponda à da etiqueta do aparelho. Pressionar o botão LIGA/DESLIGA.

•Na limpeza de cortinas, tapetes soltos ou objetos similares, utilizar a válvula de controle de sucção, deslizando-a gradualmente de modo a obter a redução do poder de sucção. Evitar que o objeto fique preso ao bocal. Durante a utilização normal manter a válvula sempre fechada para que seja alcançado o desempenho máximo do produto.

•Se durante o uso o indicador localizado na tampa do compartimento de pó ficar vermelho, significa que o saco coletor está cheio. Neste momento o usuário provavelmente notará que o produto para de sugar. Quando isso ocorrer, esvaziar o saco coletor de pó permanente ou substituir o saco coletor de pó descartável, seguindo as instruções da seção “MANUTENÇÃO E LIMPEZA”.

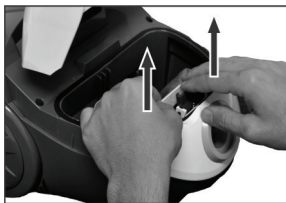
•Depois de utilizar o aparelho, desligá-lo pressionando o botão LIGA / DESLIGA e retirar o plugue da tomada.

•Para remover a mangueira pressionar simultaneamente os botões de travamento e puxar pelo terminal da mesma. Evitar puxar a mangueira segurando pela parte flexível.

**NOTA: Para tornar o manuseio do produto mais cômodo, o botão LIGA/DESLIGA foi projetado para permitir o seu acionamento com os pés.**

### **Limpeza do saco coletor de pó.**

- Quando o indicador localizado na tampa do compartimento de pó ficar laranja, o saco coletor de pó deve ser esvaziado e limpo. Para isso, devem ser seguidas as instruções a seguir.
- Desligar o aparelho pressionando o botão LIGA/DESLIGA e retirar o plugue da tomada.
- Remover a mangueira pressionando simultaneamente os botões de travamento e puxar pelo terminal.
- Abrir a tampa do compartimento de pó puxando a respectiva trava.
- Remover o saco do aparelho, puxar o saco permanente com as duas mãos para cima (figura 2).
- O usuário deve esvaziar, limpar e reajustar o saco ao aparelho seguindo o mesmo procedimento.
- Fechar a tampa do reservatório e pressioná-la cuidadosamente. Esta deverá estar bem fechada; caso contrário, o desempenho do produto será prejudicado.



**Figura 2**

### **Atenção!**

Se o saco permanente não tiver sido instalado corretamente, a trava da tampa do compartimento de pó não poderá ser fechada adequadamente.

- Remover e lavar os filtros de proteção do motor e de exaustão com água morna a cada seis meses ou quando eles estiverem visivelmente saturados. Reinstalá-los depois de secá-los ao ar livre.
- Para remover o filtro de proteção do motor, o usuário deve puxá-lo na vertical até que ele saia das respectivas canaletas. Depois de limpo e seco, reinstalá-lo, encaixando-o nas respectivas canaletas.
- Para remover o filtro de exaustão, deve-se remover a respectiva tampa pressionando a sua trava na vertical e puxando-a para fora. Depois de limpo e seco, reinstalá-lo, encaixando-o no respectivo alojamento. Em seguida, colocar a tampa encaixando inicialmente as linguetas da parte inferior e pressionar na seqüência a parte superior.

### **Atenção!**

Jamais utilizar o produto sem os filtros. Se estiverem danificados, eles deverão ser substituídos. O plugue deverá ser retirado da tomada antes de qualquer manutenção ou substituição de peças.



## RESOLVENDO PROBLEMAS

Problema	Possível causa	Solução
Não liga.	A tomada está sem energia.  O plugue não foi inserido na tomada elétrica.  O botão Liga/Desliga está desligado.	Verificar se há energia testando a tomada com outros aparelhos.  Inserir o plugue na tomada elétrica.  Pressionar o botão Liga/Desliga.
O aparelho não aspira sujeira de modo eficiente.	A compartimento de poeira está cheio.  O Filtro <b>está entupido</b> .	Esvazie o compartimento de poeira (consulte o capítulo 'Limpeza').  Limpe <b>o filtro</b> (consulte o capítulo "Limpeza").
A sujeira escapa do aparelho.	O compartimento de poeira está cheio.  O compartimento de poeira não está devidamente encaixado.	Esvazie o compartimento de poeira (consulte o capítulo 'Limpeza').  Verifique se o compartimento de poeira está corretamente instalado após esvaziá-lo (consulte o capítulo 'Limpeza').
O aparelho faz muito barulho e vibra durante a operação.	O compartimento de poeira está cheio.	Esvazie o compartimento de poeira (consulte o capítulo 'Limpeza').
Aparelho desliga durante o funcionamento	Superaquecimento do aparelho.	Esvazie o compartimento de poeira (consulte o capítulo 'Limpeza') e espere o aparelho esfriar.

## CERTIFICADO DE GARANTIA ELETROPORTÁTEIS

A Fabricante solicita ao consumidor a leitura prévia do Manual de Instruções para a melhor utilização do produto. A Fabricante garante seus produtos contra defeitos de fabricação durante o período estabelecido, contados a partir da data de entrega do produto expresso na nota fiscal de compra. Conforme modelo a seguir:

<b>ELETROPORTÁTEIS</b>	
GARANTIA LEGAL*	90 Dias
GARANTIA ADICIONAL	270 Dias
GARANTIA TOTAL**	360 Dias

\*A GARANTIA LEGAL É DE 90 DIAS E TEM SEU INÍCIO NA DATA DE AQUISIÇÃO DO PRODUTO.

\*\*A GARANTIA TOTAL É A SOMA DA GARANTIA LEGAL MAIS A GARANTIA ADICIONAL.

- Os controles remotos terão garantia legal de 90 dias, mais 90 dias de garantia adicional, totalizando 180 dias.
- Os acessórios terão somente garantia legal de 90 dias.

A Fabricante prestará serviços de Assistência Técnica, tanto os gratuitos quanto os remunerados, somente nas localidades onde mantiver Postos Autorizados.

Em locais onde não haja Postos Autorizados, o produto deverá ser transportado, por conta e risco do

consumidor. A relação de Postos Autorizados está disponível através do site ***www.britania.com.br*** ou através do ***SAC (47) 3431-0300***. Se o consumidor vier a transferir a propriedade deste produto, a garantia ficará automaticamente transferida, respeitando o prazo de validade, contado a partir da primeira aquisição. Produtos que necessitam de serviço de instalação terão despesas e responsabilidades por conta do consumidor. O compromisso de garantia cessará caso:

- O produto seja examinado, adulterado ou consertado fora de Assistência Técnica Autorizada.
- Ocorra a utilização de peça ou componente não original.
- O produto seja ligado em tensão diferente daquela para qual foi projetado.
- O defeito seja decorrente de uso inadequado ou negligência do consumidor em relação às instruções do manual.
- Danos sejam causados por ação de agentes da natureza (enchentes, maresia, raios, etc.).
- O produto seja utilizado para fins não domésticos.
- Não sejam seguidas as recomendações de conservação, conforme manual.
- Ausência ou adulteração do número de série.

**BRITÂNIA ELETRÔNICOS S.A**  
Rua Dona Francisca, 12.340  
Bairro Pirabeiraba - Joinville - SC  
CEP 89.239-270  
Insc. Est. 254.861.660  
CNPJ 07.019.308/0001-28  
FABRICADO NA CHINA





**BRITANIA**

**(47) 3431-0300**

[www.britania.com.br](http://www.britania.com.br)

**ATENDIMENTO  
AO CONSUMIDOR**

