

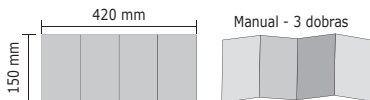
Nº	MODIFICAÇÃO	POR	DATA
0	Liberção de Arquivo	Ari Jr	03-05-2016
1	Inclusão da palavra Bivolt no nome do produto	Ari Jr	13-10-2016
2	Alteração do nome	Bel	14-09-2018
3	Inclusão do certificado de Garantia	Ariadne	20-01-2020
4	Alteração do manual para retirar nome "aqua" e unificar com concept	Ariadne	19-10-2020
5	Correção da capacidade do reservatório para 0,80L	Ariadne	06-05-2021

**Esta página não deverá ser impressa**

Este documento é uma propriedade Britânia Eletrodomésticos e NÃO PODE SER USADA POR TERCEIROS.

**This page should not be printed.**

This document is property of Britânia AND CAN NOT BE USED BY A THIRD PARTY



DES.	Ariadne	PRODUTO	Bebedouro de Agua		CÓD. COMERCIAL	Unificado		TAMANHO	420 x 150 mm	
VERIF.	Consenso				ESTRUTURA	Cor	Dobras			
APROV.	Leandro				018141	Preto	3			
MARCA		TÍTULO	Folheto de instruções - User Manual		CÓD. DESENHO	2061-09-05		REV.	5	

Siga as instruções abaixo e realize o procedimento de acordo com a tabela. Caso ainda apresente defeito, leve a uma assistência técnica autorizada.

Problema	Causas Possíveis	Solução
Não Liga	Tomada elétrica sem energia.	Conectar o aparelho em uma tomada funcional (testar a tomada com outro aparelho).
Refrigeração Ineficiente	Produto instalado em local com temperatura ambiente elevada.	Instalar o produto em local que permita boa ventilação ao redor do aparelho e temperatura ambiente menor a 32°C.
Não sai água gelada no bebedouro	O aparelho não ficou ligado tempo suficiente para refrigerar toda a água do reservatório.  Foram retirados copos seguidos de água gelada.	Após ligar o aparelho aguardar 90 minutos para refrigerar toda a água do reservatório.  Se retirar copos seguidos de água gelada. Aguardar o tempo necessário até que o reservatório esteja refrigerado.
A água não corre nas torneiras	Galão vazio.  A entrada do suporte está bloqueada pelo lacre do garrafão.	Instalar um galão cheio.  Eliminar o bloqueio retirando o lacre do garrafão.
Vazamento pelo suporte do garrafão.	Garrafão furado ou quebrado.	Substituir por um novo garrafão.
Ruído durante o funcionamento	Aparelho instalado sobre uma superfície instável.	Colocar o aparelho sobre uma superfície estável e sólida.
Gosto estranho na água.	Não foi realizada limpeza do aparelho antes da primeira utilização ou caso o aparelho tenha ficado muito tempo sem ser usado.	Seguir o procedimento de Limpeza periódica contido no manual.
O Cooler interno não está funcionando	Temperatura da água no reservatório está abaixo de 12°C, condição normal de operação.  Defeito no cooler ou no contato elétrico.	Quando a temperatura da água existente no reservatório aumentar, o cooler (ventilador) voltará a funcionar.  Encaminhar o produto para a Assistência Técnica Autorizada.

**Atenção** Se mesmo depois de realizar o procedimento, ainda apresente problemas no produto, procure a **assistência técnica autorizada** mais próxima.



## Certificado de Garantia

A Fabricante solicita ao consumidor a leitura prévia do Manual de Instruções para a melhor utilização do produto. A Fabricante garante seus produtos contra defeitos de fabricação durante o período estabelecido, contados a partir da data de entrega do produto expresso na nota fiscal de compra. Conforme modelo a seguir:

ELETROPORTÁTEIS	
Garantia legal*	90 Dias
Garantia adicional	270 Dias
Garantia total**	360 Dias

\*A garantia legal é de 90 dias e tem seu início na data de aquisição do produto.  
\*\*A garantia total é a soma da garantia legal mais a garantia adicional.

A Fabricante prestará serviços de Assistência Técnica, tantos os gratuitos quanto os remunerados, somente nas localidades onde mantiver Postos Autorizados. Em locais onde não haja Postos Autorizados, o produto deverá ser transportado, por conta e risco do consumidor. A relação de Postos Autorizados está disponível através do site [www.britania.com.br](http://www.britania.com.br) ou através do **SAC (47) 3431-0300**.

Se o consumidor vier a transferir a propriedade deste produto, a garantia ficará automaticamente transferida, respeitando o prazo de validade, contado a partir da primeira aquisição.

Produtos que necessitam de serviço de instalação terão despesas e responsabilidades por conta do consumidor. O compromisso de garantia cessará caso:

- O produto seja examinado, adulterado ou consertado fora de Assistência Técnica Autorizada.
- Ocorra a utilização de peça ou componente não original.
- O produto seja ligado em tensão diferente daquela para qual foi projetado.
- O defeito seja decorrente de uso inadequado ou negligência do consumidor em relação às instruções do manual.
- Danos sejam causados por ação de agentes da natureza (enchentes, maresia, raios, etc.).
- O produto seja utilizado para fins não domésticos.
- Não sejam seguidas as recomendações de conservação, conforme manual.
- Ausência ou adulteração do número de série.



(47) 3431-0300  
[www.britania.com.br](http://www.britania.com.br)

ATENDIMENTO AO CONSUMIDOR

**BRITÂNIA**  
DESDE 1956

## MANUAL DE INSTRUÇÕES



**BRITÂNIA** | BEBEDOUROS DE ÁGUA unificado  
DESDE 1956

PARABÉNS, VOCÊ ACABA DE ADQUIRIR UM BEBEDOURO DE ÁGUA DE QUALIDADE BRITÂNIA!

Para garantir o melhor desempenho e durabilidade de seu produto, recomendamos que leia todo o manual antes de utilizá-lo e guarde-o para eventuais consultas. Este é um manual unificado e atende todas as versões da linha de Bebedouros de Água Britânia. Algumas funcionalidades, acessórios e cores podem variar de acordo com o produto adquirido. Verifique os componentes adquiridos na caixa unitária do produto.

O APARELHO DESTINA-SE SOMENTE PARA USO DOMÉSTICO

### ⚠️ Advertência

- Não seguir estas instruções pode trazer risco de morte, incêndio ou choque elétrico.
- Retirar o plugue da tomada elétrica antes de efetuar qualquer manutenção no aparelho.
  - Não usar adaptadores, benjamins ou T's.



## 1 Instruções de Segurança

- Não utilizar o produto quando ele apresentar algum dano no cordão elétrico, no plugue ou em outros componentes. Para substituir qualquer peça danificada, procurar a Assistência Técnica Autorizada, a fim de evitar riscos.
- Conservar este aparelho em local seco e evitar exposição direta à luz solar. A parte de trás do aparelho deverá estar pelo menos a uma distância de 25 centímetros da parede.
- A entrada de ar existente na parte traseira do produto não deve ser obstruída.
- Nunca colocar o aparelho sobre papelões ou espumas, pois poderão causar instabilidade.
- Nunca colocar o aparelho perto de substâncias inflamáveis.
- Para evitar danos ao aparelho, nunca conectar o plugue à tomada elétrica ou ligar o aparelho sem que a água tenha escorrido para dentro do seu reservatório interno.
- Antes de utilizar o aparelho pela primeira vez, seguir os procedimentos descritos na seção "Instruções de uso".
- Este aparelho não foi projetado para ser utilizado por pessoas (incluindo crianças) com capacidades físicas, sensoriais ou mentais reduzidas, ou falta de experiência e conhecimentos, exceto se forem supervisionadas ou instruídas por uma pessoa responsável pela sua segurança.
- As crianças deverão ser supervisionadas, para assegurar de que não brinquem com o aparelho.
- Se a água fria não for necessária por um longo período de tempo, retirar o plugue da tomada elétrica para

economizar energia elétrica.

- Caso o bebedouro não seja usado por um longo período de tempo, recomenda-se retirar o plugue da tomada elétrica e retirar toda a água do sistema pelas torneiras e pelo dreno.
- Não usar extensões para evitar risco de incêndio.
- Quando a bandeja coletora de água estiver quase cheia, retirá-la do encaixe e reinstalar depois de esvaziá-la.
- Para não perder a garantia e para evitar problemas técnicos, não consertar o aparelho em casa.
- Caso o aparelho precise de conserto, o usuário deverá levá-lo à Assistência Técnica Autorizada.
- A nota fiscal e o certificado de garantia são documentos importantes e devem ser mantidos para efeito de garantia.
- O aparelho deve ser conectado a uma tomada com um contato de aterramento.
- O aparelho não deve ser operado por meio de um temporizador externo ou sistema de controle remoto separado.
- Antes de usar o aparelho, certificar-se de que a tensão da sua tomada elétrica corresponde à indicada na etiqueta do aparelho. Sempre utilizar uma tomada elétrica com a mesma tensão.
- Não utilizar adaptadores e benjamins, sempre ligar o produto direto a uma tomada com o padrão NBR5410 que esteja dimensionada para o produto em questão (circuito elétrico), instalada por um electricista habilitado.
- O aparelho destina-se ao uso com água, atendendo a legislação vigente.
- Grau de proteção contra penetração de água IPX0.

## 2 Componentes



## 3 Características do Produto

- O dispositivo perfurador de garção facilita o encaixe do garção ao produto, evitando derramamento de água.
- Este aparelho poderá ser usado com garrações de 10 ou 20 L.
- Para o resfriamento de água, deve-se aguardar em média 90 min, podendo variar de acordo com a temperatura ambiente. Esse tempo é referente ao resfriamento do reservatório interno que tem capacidade para 0,80L.
- Antes da primeira utilização, recomenda-se deixar o aparelho trabalhar por aproximadamente 2 horas para garantir o completo resfriamento do reservatório. A temperatura de água gelada é de aproximadamente 10-12°C, dependendo da temperatura ambiente.
- Só usar com o aparelho água potável não contaminada.
- Este aparelho deverá funcionar em um ambiente com temperatura entre 10°C e 32°C.
- A umidade relativa do ar não deverá ser superior a 90%.
- As temperaturas máxima e mínima da água de entrada no aparelho (°C): 10°C – 32°C

### A vazão recomendada para este modelo:

Água Natural: 1.2l/min – 1.3l/min  
Água Gelada: 1.2 l/min – 1.5 l/min

## 4 Instruções de Uso

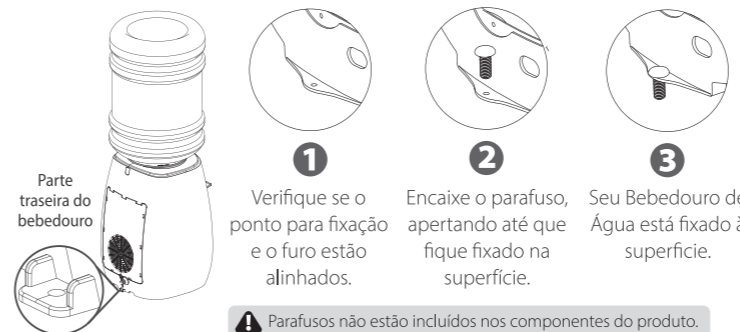


Atenção

Para abastecer o bebedouro, não é necessário retirar a tampa de proteção do garção. Em alguns casos recomenda-se utilizar uma faca ou estilete para fazer um pequeno corte na tampa do garção. Isto irá facilitar a perfuração da tampa evitando possível desgaste do perfurador.

## 5 Fixação do Bebedouro

Caso a superfície tenha uma inclinação maior que 5°, recomendamos que seja fixado na superfície com parafusos, através do furo de fixação de gabinete (item 9 de lista de componentes).



## 6 Limpeza Periódica

