

CUIDADOS ESPECIAIS DE LIMPEZA E CONSERVAÇÃO

Para tecidos de Poliamida

- Não lavar na máquina, somente à mão;
- Lavar com água em temperatura até 40°C;
- Não utilizar produtos químicos ou alvejantes;
- Secar na vertical;
- Secar por gotejamento, sem torcer ou centrifugar;
- Não passar;
- Limpeza a seco profissional em tetrocloroetileno e todos os solventes listados para o símbolo F;
- Processo suave.

Para tecidos de Poliéster

- Não lavar com cloro;
- Não lavar a seco;
- Temperatura de lavagem: 50°C;
- Secar à sombra;
- Não usar altas temperaturas de lavagem ou de ferro; passar a 110°C no máximo;
- Não deve ser passado com ferro a vapor.

Limpeza da estrutura

- Não usar detergentes, alvejantes ou qualquer outro produto químico;
- Usar apenas tecido umedecido com água morna;
- Retirar o excesso e secar com um tecido limpo, deixar aberto até que esteja completamente seco.

Instruções de conservação

- Sujieira pode entupir os poros de tecido, acumulando-se dentro da peça;
- Ventilar as peças.

RECOMENDAÇÕES IMPORTANTES

IMPORTANTE LER COM ATENÇÃO E GUARDAR PARA EVENTUAIS CONSULTAS

ADVERTÊNCIAS:

“Não posicionar ou utilizar o produto perto de chama aberta e outras fontes de calor, tais como aquecedores elétricos, aquecedores a gás ou outras fontes, pois o material é inflamável.”

“Não utilize o berço se alguma parte estiver quebrada, rasgada ou faltando. Utilizar somente peças de reposição recomendadas pelo fabricante.”

“Não deixe nenhum objeto dentro ou próximo ao berço que possa servir de ponto de apoio ou ofereça risco de sufocação, engasgamento ou estrangulamento, como, por exemplo, cordas, cordões de persiana/cortina, protetores, almofadas, brinquedos, fios e cabos de aparelhos elétricos.”

“Nunca utilizar colchão adicional sobre a base acolchoada do berço.”

“Crianças pequenas não podem brincar, sem vigilância, nas proximidades de um berço.”

“Atenção: quando a criança for capaz de escalar o berço, ele não pode mais ser utilizado por essa criança, pois este berço foi construído para o uso por crianças com capacidade motora para sentar-se, ajoelhar-se e/ou levantar-se sozinha, porém que ainda não sejam capazes de escalar o berço.”

“Este berço não pode ser alterado, seja em sua estrutura ou em seus adornos, pois riscos à segurança da criança podem ser gerados.”

ORIENTAÇÕES:

“A Sociedade Brasileira de Pediatria orienta colocar o bebê para dormir com a barriga para cima, pois diminui em 70% o risco de morte súbita. Recomendamos conversar com o pediatra de seu filho para maiores informações.”

“Só utilize o berço quando estiver totalmente montado conforme as orientações do Manual de Instruções e após certificar que seus sistemas de travamento estão devidamente acionados.”

“O berço deve ser colocado sobre um piso horizontal.”

“A posição mais baixa é a mais segura e a base deve ser sempre utilizada nessa posição tão logo o bebê tenha idade suficiente para sentar-se.”

“Antes que o berço seja utilizado na sua posição mais baixa, devem ser removidos os dispositivos usados para apoiar a base em posição mais altas.”

“As conexões de montagem devem ser sempre apertadas adequadamente e verificadas regularmente, ao longo do uso do berço, e reapertadas conforme necessário.”

“Caso alguma parte do berço quebre ou apresente defeito, deve-se procurar assistência técnica especializada e não serem realizados consertos caseiros.”

“Para evitar o perigo de asfixia, manter esta embalagem plástica fora do alcance de crianças.”

O redutor de altura foi projetado e fabricado para ser usado com crianças de até 7kg, que não consigam sentar-se e levantar-se sozinhas.

Não permita que este berço seja usado por mais de uma criança de cada vez.

Verificar frequentemente tecidos e telas para garantir a ausência de furos ou rasgos, podendo causar ferimentos ao seu bebê.

Este produto foi projetado e fabricado para crianças com o peso até 18kg, que não sejam capazes de sair sozinhas do berço. O uso por crianças com peso acima do recomendado pode acarretar danos à sua estrutura e comprometer sua segurança.

Produzido na China com exclusividade para:


Galzerano
O lugar do seu bebê.



Via Prefeito Jurandyr Paixão, 700
CEP 13481-149 • Limeira • SP • Brasil
Caixa Postal 184 • www.galzerano.com.br
Fone: (19) 3404.3030
CRC 0800.7730330
email - crc@galzerano.com.br
Central de Relacionamento com o Cliente

Rev. 01 - Outubro/2023

CERTIFICADO DE GARANTIA

A Galzerano garante o funcionamento desse produto contra falhas ou defeitos de fabricação pelo prazo de 6 meses (seis meses), já incluído o período de garantia legal de noventa (90) dias, contado a partir da emissão da nota fiscal de compra. A manutenção ou reparo gratuito do produto, referente a falha ou defeito de fabricação, deverá ser realizada por uma assistência técnica autorizada da Galzerano, conforme relação de assistência disponibilizada no site da empresa www.galzerano.com.br, mediante apresentação da nota fiscal do produto.

Nenhum serviço poderá ser efetuado por Assistência Técnica que não seja autorizada Galzerano. A Galzerano durante o período de garantia se responsabiliza pelo custo de mão de obra e peças necessárias para que o produto fique em perfeitas condições de uso, desde que o defeito apresentado seja comprovado pela Assistência Técnica Autorizada.

A Galzerano não se responsabiliza pelo transporte ou deslocamento do produto até o local da assistência técnica autorizada. A troca do produto ocorrerá somente em caso de defeito de fabricação que impossibilite a manutenção. A Galzerano reserva-se o direito de decidir os casos em que o produto será trocado, isentando-se de quaisquer responsabilidades e outras obrigações não previstas. A partir do término da garantia qualquer peça ou assistência prestada será cobrada.

NÃO ABRANGE A GARANTIA:

- Substituição de peças que sofreram desgaste natural ou mau uso;
- Peças/componentes e acessórios danificados devido a utilização não conforme o manual de instruções que acompanha o produto;
- Defeitos devido a exposição de produtos a locais impróprios, como umidade, sem os devidos cuidados de manutenção e conservação conforme orientação no manual de instruções do produto;
- Prestação de serviços de montagem do produto, limpeza, lavagem, regulagem, lubrificação e alinhamento por parte da Galzerano ou da rede de Assistência Técnica autorizada.

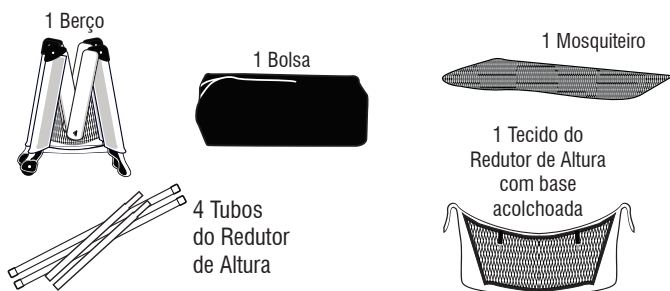
RELAÇÃO DE ASSISTÊNCIA TÉCNICA DISPONÍVEL NO SITE.



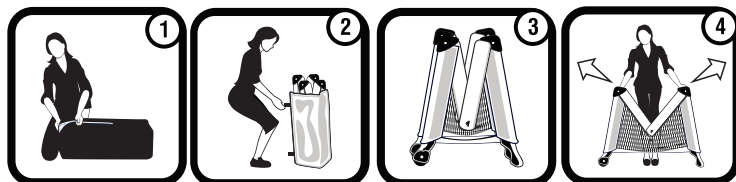
Ref. 2085

Berço Triton

COMPONENTES



01 - INSTRUÇÕES DE MONTAGEM E USO



PARA ARMAR O BERÇO

Abra completamente o zíper da bolsa e remova o berço. Coloque a bolsa de lado (fig.1). Coloque-o desmontado em pé, com as pernas para baixo e a alça central para cima. Solte as tiras laterais

de velcro que prendem o colchão em volta do berço (fig.2); Coloque o colchão de lado.

Afaste completamente as pernas do berços (fig.3) e começando com as laterais menores, puxe-as para cima rapidamente com as duas mãos pelo centro das bordas até travá-las (fig.4). Faça o mesmo com as laterais maiores, travando-as (fig.5).

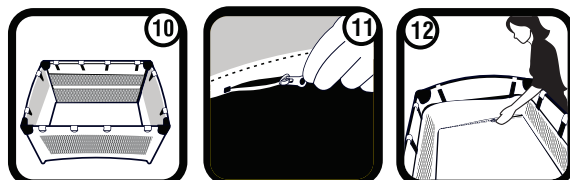
NOTA: A base (fundo) do berço deve estar ligeiramente levantada para que as laterais travem facilmente. Certifique-se que todas as 4 bordas estejam firmemente travadas, pressionando-as para baixo, antes de prosseguir. Segurando um dos lados, pressione o centro do fundo para baixo até travá-lo, ficando totalmente plano (fig.6).

ATENÇÃO: O fundo somente deverá ser abaixado depois que as bordas estiverem travadas.



Insira de um lado, um tubo maior e do outro, um tubo menor dentro das costuras localizadas na parte de trás do redutor de altura e empurre-os até que fiquem firmemente encaixados um dentro do outro (fig. 7); Coloque o redutor de altura no berço e encaixe os ganchos plásticos nas bordas do berço (fig.8 e 9);

ATENÇÃO: O redutor de altura somente deve ser utilizado por crianças até 7kg e que não consigam levantar-se sozinhas e com supervisão permanente de um adulto.



Se for usá-lo com crianças pesando mais de 7 kg, a base acolchoada deverá descer para o fundo do berço (fig.10); Levante a pala de tecido localizada em volta da base acolchoada e abra o zíper em toda a sua extensão, desencaixando -o da sua metade e assim descendo o redutor de altura para a posição mais baixa do berço (fig. 11, 12 e 10).

Para montar o redutor de altura na posição mais alta, proceda ao processo inverso.



Este berço é dotado de tela mosquiteiro que vem separada e colocada no bolso do berço. Esta tela tem elástico a sua volta, facilitando a colocação no berço (fig. 13). Mantenha o berço sempre freado quando estiver em uso. Para freá-lo, abaixe o pedal localizado nos rodízios (fig. 14). Para soltá-lo, levante o pedal (fig. 15).



PARA DESARMAR E DOBRAR O BERÇO

Remova o mosquiteiro e o redutor de altura caso estejam em uso; Localize a alça no centro do fundo da base do berço e puxe-a para cima (fig. 2); Levante ligeiramente as laterais maiores

do berço e aperte os 2 lados do botão localizado no centro da lateral, cobertos pelo tecido, soltando assim a trava e abaixe as 2 partes da trava (fig. 3 e 4). Repita a operação nas laterais menores (fig. 4 e 5);

Com todas as laterais completamente soltas e abaixadas, puxe para cima a alça central do fundo do berço, enquanto junta as pernas e a estrutura do berço, fechando todo o conjunto;

ATENÇÃO: Caso as laterais não dobrem, NÃO FORCE-AS. Aperte novamente o botão central de cada lateral até soltá-la completamente.

Pegue a base acolchoada e enrole-o em volta da estrutura, certificando-se que as tiras de velcro fiquem voltadas para fora e a alça da base acolchoada esteja do lado oposto dos rodízios; Passe as tiras de velcro pelos ganchos plásticos, aperte-as e prenda-as, deixando os rodízios expostos (fig. 6); Coloque o berço no chão com as pernas e rodízios voltados para cima (fig. 7) e coloque a bolsa fechando-a (fig. 8 e 9).

O berço pode ser facilmente movimentado pela alça da bolsa (fig. 10).


Galzerano
O lugar da seu bebê.