

Introdução

Parabéns por adquirir uma Caloi. Você fez a escolha certa! Agradecemos a confiança. A Caloi conta com mais de 120 anos de boas histórias dentro do universo de ciclistas. Uma marca que começou no território nacional, mas se tornou uma multinacional reconhecida como o maior polo industrial da América Latina, mantendo sua tradição, qualidade e respeito.

Montando os componentes da MOBYLETTE:



A montagem da Mobylette deverá ser realizada por um mecânico profissional habilitado, seguindo as instruções deste manual. Recomendamos que a montagem da Mobylette seja feita pela rede de assistência técnica Caloi.

A Caloi não se responsabilizará por acidentes, danos, eventuais vícios e/ou defeitos que venham a ocorrer caso a Mobylette não tenha sido montada por um profissional especializado e autorizado ou caso não haja observância das regras e orientações contidas neste manual.

A Caloi não se responsabiliza pelo custo de montagem e manutenção da Mobylette e seus componentes.

Junto com a Mobylette, você receberá os seguintes componentes para montagem:

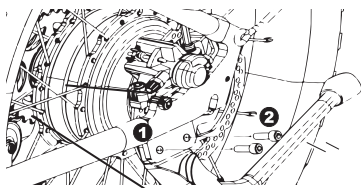
Bateria	Descanso lateral	Espelho Retrovisor
Guidão	Pedal	Refletor de Raio

Ferramentas Necessárias

Antes de começar a montar a Mobylette certifique-se de que dispõe das ferramentas necessárias, pois elas não acompanham o produto. As ferramentas que você deverá utilizar são: chaves de boca 13mm, 14mm e 15mm, chaves Allen 3mm, 4mm e 5mm, chave Philips média e chaves de fenda pequena e grande.

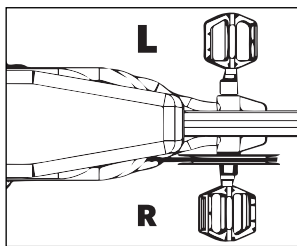
Montagem - Descanso Lateral

Posicione o descanso lateral ao lado esquerdo da Mobylette e encaixe no suporte 1 pelo lado interno conforme indicado na imagem. Fixe com o parafuso 2 Allen T4 (Torque de aperto 5N.m).



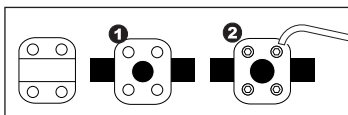
Montagem - Pedal

Verifique em cada pedal o sentido correto de instalação. Neles existem as letras "R" (direito) e "L" (esquerdo), definindo o lado em que devem ser colocados os pedais. O pedal "R" deverá ser fixado no sentido horário. O pedal "L" deverá ser fixado no sentido anti-horário. Fixe os pedais através da porca. Após a montagem e antes de conduzir a Mobylette pela primeira vez, certifique-se de que eles estejam bem fixados. (Torque de aperto 17- 20 N.m)



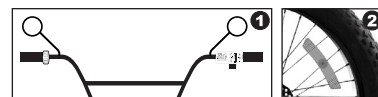
Montagem - Guidão

1 Encaixe o Guidão no suporte do guidão. Direcione o garfo com o sistema de freio voltado para frente da Mobylette.
2 Aparafuse a tampa do suporte por cima do guidão utilizando uma chave Allen 4mm (Torque de aperto 6 N.m).



Montagem - Espelho Retrovisor e Refletor de raios

Coloque o espelho retrovisor do lado direito e esquerdo do guidão, direcionando o espelho para o condutor, conforme imagem 1. Encaixe os refletores de raios conforme imagem 2.



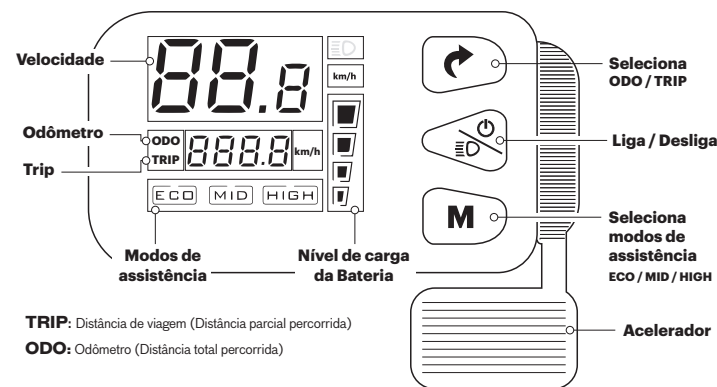
Como Funciona a Mobylette?

A Mobylette possui um sistema de pedal assistido (ou seja, com o sistema elétrico ativado temos o auxílio do motor durante a pedalada), reduzindo assim o esforço do condutor. A Mobylette também conta com um acelerador integrado ao display para que o condutor mantenha a sua velocidade em trechos planos. O motor da mobylette possui limitação de assistência em 25km/h. Para ser utilizada de forma convencional, sem o auxílio do motor, basta desligar o sistema.

Como Ligar a Mobylette?

Após a conferência de que todo o sistema está montado corretamente e a bateria está carregada, pressione o botão no display e a Mobylette será ligada.

Ao ligar a Mobylette, temos a seguinte indicação no display:



TRIP: Distância de viagem (Distância parcial percorrida)
ODO: Odômetro (Distância total percorrida)

***Importante destacar que quando a Mobylette ficar parada por mais de 10 (dez) minutos, o sistema será desligado automaticamente.**

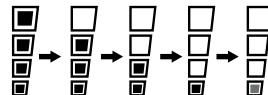
Para alternar entre as funções **TRIP** e **ODO** do display, pressione e solte o botão rapidamente. Ao pressionar o botão **M** no display, alternamos entre os níveis de assistência, sendo o nível ECO o de menor assistência, MID o intermediário e o nível HIGH o de maior assistência. Quanto maior o nível de assistência do motor, menor será o esforço do condutor e conseqüentemente teremos uma menor autonomia da bateria durante o uso. Para zerar o odômetro parcial (TRIP) basta ligar e desligar o display.

Acelerador

Ao pressionar o botão do acelerador, a Mobylette desenvolve velocidade em trechos pavimentados e planos. CUIDADO: O motor da Mobylette possui um limite de velocidade pré-estabelecido, ao atingir este limite a assistência do motor será desligada automaticamente. Essa função não deve ser utilizada em ciclovias e ciclo faixas, devendo o condutor utilizar somente o pedal assistido nestas vias. Não utilize a Mobylette de forma imprudente ou sem os cuidados necessários, pois poderá colocar em risco terceiros e a si mesmo, assumindo, nessa hipótese, todos os riscos de lesões corporais, danos ou falhas da Mobylette, bem como eventuais perdas e danos. **Em subidas ou ladeiras, o condutor não deverá usar o acelerador, devendo usar sempre o modo de pedal assistido.** O acelerador foi projetado para auxiliar apenas em trechos planos. Caso essa condição não seja respeitada pelo condutor, uma das possíveis conseqüências é a queima de fusível e danos ao motor.

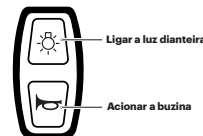
Nível de Carga da Bateria no Display

O indicador de carga da bateria no display possui 4 (quatro) níveis. Quando o nível de carga da bateria estiver baixo, o desenho da bateria no display irá piscar para avisar que ela precisa ser recarregada imediatamente.



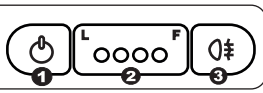
Luz Frontal e Buzina

Ao lado esquerdo do guidão você encontrará dois botões, sendo:



Bateria - Carga e Luz Traseira

A Mobylette possui uma bateria de íons de lítio de 36V e 10.4Ah, com uma lanterna traseira integrada, refletor e indicação do nível de carga da bateria.



- (1) Mostra status carga da bateria
- (2) Nível de carga da bateria
- (3) Liga sinalizador

Para acender o sinalizador, pressione o botão **3** com o símbolo

Para verificar a carga da bateria disponível pressione o botão **1** com o símbolo , para que a barra de LED **2** possa acender indicando o nível de bateria.



A autonomia da bateria é de 25 a 30 km em superfícies pavimentadas e planas (conforme condições de teste Caloi: condutor de 75kg em trecho plano).

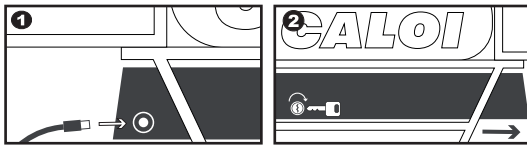
A autonomia da bateria pode diminuir de acordo com a inclinação, peso e calibragem dos pneus.

Os fatores listados abaixo também podem influenciar na autonomia da bateria:

- Quanto maior o peso transportado na Mobylette, menor será a autonomia;
- Quanto mais o condutor precisar sair da inércia, menor será a autonomia;
- Quando a Mobylette for usada com o pedal assistido em ladeiras, contra o vento ou em superfícies desniveladas, a autonomia também poderá reduzir.

Como Carregar a Bateria

A bateria pode ser carregada na Mobylette ou fora dela. Para carregá-la na Mobylette, basta ligar o carregador na tomada e conectar o plug, conforme indicado na figura **1**.



Para retirar a bateria, insira a chave conforme indicado na figura **2**, destrave e, então, retire-a na horizontal puxando para fora do bagageiro. O número impresso na chave deve ser igual ao número impresso na trava para possibilitar a abertura. O tempo médio para carga total da bateria é 5h30 (cinco horas e trinta minutos). Após a recarga, desligue o carregador da bateria e retire-o da tomada. **Não deixe a bateria carregando por mais de 8h (oito horas)**, sem supervisão. O carregador é bivolt, podendo ser ligado na rede 110Vac e 220Vac. **Caso a bateria não seja utilizada por longos períodos, ela deverá ser carregada por 1h30 (uma hora e trinta minutos) a cada 2 (dois) meses.**

Antes de Usar a Mobylette

Utilize sempre o capacete e demais itens de segurança determinados pela legislação de trânsito aplicável na sua cidade. Antes de utilizar sua Mobylette se informe sobre todos os requisitos legais e regulamentações existentes em seu País, Estado ou Município. Podem existir restrições legais para utilização de sua Mobylette em estradas públicas, ciclovias e/ou trilhas. A Caloi não faz, nem fará, qualquer promessa, declaração ou garantia a respeito do uso de sua Mobylette.

Faça a revisão de forma periódica na Mobylette, verificando os freios, relação (corrente, coroa e pinhão), apertos do bagageiro e demais componentes. Sempre verifique se as rodas (dianteira e traseira), banco, pedais e guidão com suporte estão bem fixados no quadro e garfo e se o freio está regulado (freando) antes de usar sua Mobylette.

Atenção para:

1. Verifique se o banco está bem fixado ao quadro.
2. Verifique se o guidão está bem fixado, ou seja, não apresenta movimento em relação ao quadro e ao garfo no conjunto de direção. Para isso, prenda a roda dianteira entre as pernas e tente girar o guidão para direita e para esquerda.
3. Verifique se os pedais estão bem apertados no pedivela.
4. Verifique se as rodas estão bem centradas e bem apertadas no quadro e no garfo.

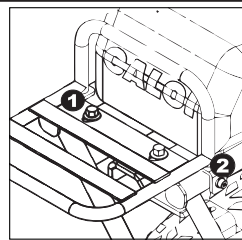
Caso identifique qualquer problema após a verificação dos itens acima, leve a sua Mobylette imediatamente à Rede de Serviços Autorizados Caloi e não conduza a Mobylette até que os problemas sejam solucionados.

ATENÇÃO! Não utilizar carga superior a 5kg no bagageiro. Utilize a carga distribuída entre as laterais do bagageiro. Não modificar a estrutura do bagageiro. Sempre antes de utilizá-lo, confira o aperto dos parafusos e certifique-se de que ele está bem fixado ao quadro.

Para o aperto:

- 1** Utilize uma chave de boca T13 (Torque de aperto 8-10N.m).
- 2** Utilize uma chave Allen T3 (Torque de aperto 5N.m).

Jamais transporte adultos, crianças ou animais no bagageiro da Mobylette ou junto ao quadro, por existir risco de acidente grave no caso de contato com as partes móveis da roda traseira, corrente e roda dianteira. **A Mobylette é projetada exclusivamente para uso individual e o bagageiro da Mobylette é projetado para transportar apenas objetos, observados os pesos máximos permitidos conforme este manual.** A dirigibilidade e frenagem da Mobylette podem se comportar de maneira diferente do habitual quando o bagageiro é utilizado com carga. A Mobylette possui uma estrutura com capacidade limitada e deverá ser utilizada apenas por condutores de até 100kg. A Caloi não se responsabiliza caso o produto seja utilizado por condutores acima de 100kg.



A Mobylette não deve ser utilizada por pessoas com capacidade físicas, mentais ou sensoriais reduzidas ou alteradas pelo consumo de bebida alcoólica, substância entorpecente e/ou qualquer outra de efeito análogo que possa prejudicar a sua condução com segurança. Não deixe crianças brincarem próximo à Mobylette. Mantenha a bateria fora do alcance de crianças. A Mobylette foi projetada para uso de pneus com especificação 20x4.00, não utilize pneus com outra especificação. **O descanso lateral foi dimensionado para suportar somente o peso da Mobylette e não deve ser utilizado com o condutor montado e/ou apoiado para evitar a quebra.**

Cuidados com a Mobylette

A Mobylette pode tomar chuva, mas não deve ser exposta a jatos de água ou ser imersa em água, pois isso poderá danificar o sistema elétrico. Não deixe a Mobylette exposta ao sol por tempo superior à 2 (duas) horas, procure deixá-la sempre que possível em um lugar coberto e ventilado, evitando o ressecamento das partes plásticas e conservando a sua cor. Caso a Mobylette necessite ficar parada e exposta ao sol por mais de 2 (duas) horas, recomenda-se a retirada da bateria para não danificá-la. A Mobylette foi desenvolvida uso urbano, ou seja, em cidades com vias asfaltadas e uniformes. Seu uso ambientes considerados como "não urbanos" poderá prejudicar o funcionamento e a durabilidade da Mobylette. A Caloi não se responsabiliza por danos experimentados, ainda que durante a garantia, decorrentes do uso em ambientes que não estejam de acordo com o descrito neste manual.

Cuidados com a Bateria

Caso haja vazamento de líquido da bateria e este entre em contato com os olhos, lave-os imediatamente com água limpa em abundância, sem esfregá-los, e busque orientação médica com urgência. Não deforme, desmonte nem aplique qualquer produto diretamente sobre a bateria que possa vir a danificá-la. Não deixe a bateria próxima a fontes de calor, tais como aquecedores ou fogueiros. Não exponha a bateria a fortes impactos nem arremesse-a. Jamais deixe os terminais da bateria molhados e não mergulhe a bateria em água. A bateria deverá ser carregada utilizando apenas o carregador apropriado. Não conectar o polo positivo diretamente com o polo negativo da bateria. Não use a bateria se esta tiver arranhões visíveis ou outros danos externos. Não coloque, nem retire o plugue se estiver molhado. Se o plugue do carregador estiver molhado, seque-o cuidadosamente antes de o introduzir na tomada, caso contrário, poderão ocorrer choques elétricos. O não cumprimento dos cuidados mencionados neste manual, poderá provocar vazamentos, sobreaquecimento, explosão, rebentamento e/ou incêndio da bateria. Não recarregue a bateria em locais com elevado índice de umidade. Os intervalos de temperatura para armazenamento e bom funcionamento da bateria durante o carregamento e uso da Mobylette são: **0°C ~ 45°C**. **Não use** a bateria em temperaturas fora destes intervalos. Se a bateria for usada ou guardada em temperaturas que estejam fora destes intervalos, podem ocorrer incêndios, ferimentos ou problemas de funcionamento.

Limpeza

Ao limpar a sua Mobylette, retire a bateria e a coloque em um local protegido de quedas, danos, fontes de calor e fora do alcance de crianças. Não use jatos de água e use apenas um pano úmido e com detergente neutro ou produtos próprios para limpeza da Mobylette. Evite jogar água nas peças tais como: conjunto do movimento central, conjunto do movimento de direção e banco. Limpe os dispositivos eletrônicos com um pano seco. Ao utilizar a Mobylette em ambientes com maresia (praia), limpe-a após o uso, e lubrifique a corrente aplicando o anticorrosivo.

Descarte da bateria e dispositivos eletrônicos

Não descarte a bateria nem os dispositivos eletrônicos da Mobylette no lixo comum. A Caloi orienta que os condutores descartem a bateria e demais dispositivos eletrônicos da Mobylette, no fim de sua vida útil, em pontos de coleta encontrados na rede de assistência técnica Caloi e em suas lojas autorizadas, reduzindo assim o impacto ambiental.

Entre em contato com o SAC para mais informações: Tel.: 0800 701 8022 / E-mail: sac@caloi.com

Garantia

A garantia será concedida de acordo com as condições contidas no Termo de Garantia abaixo:

Para iniciar o processo de análise de garantia o consumidor deverá, obrigatoriamente, apresentar o produto em uma Loja Autorizada com a Nota Fiscal. A Caloi reserva-se o direito primeiramente de reparar o item com vício, sob análise, podendo ser solicitado o envio do componente para avaliação física em nossas instalações.

No ato da compra preencha os campos abaixo:

Loja: _____ Data: ___/___/___

Número do quadro: _____

Número da nota fiscal: _____

GARANTIA:

QUADRO DE ALUMÍNIO: 5 ANOS
DEMAIS COMPONENTES: 90 DIAS (GARANTIA LEGAL)

CALOI



Termo atualizado de garantia pode ser acessado através do QR Code acima

Para mais informações, você poderá acessar o site: <https://www.caloi.com/institucional/garantia-caloi> ou entrar em contato com o SAC – 0800 701 8022 – E-mail: sac@caloi.com

A Caloi reserva-se o direito de realizar alterações no conteúdo deste manual, com o objetivo de melhorar os seus produtos e serviços, não sendo necessário qualquer aviso prévio e/ou notificações ao condutor. Sempre que desejar, você poderá acessar a versão atualizada do manual pelo link: <https://caloi.com/manuais/>