

RECOMENDAÇÕES IMPORTANTES

IMPORTANTE LER COM ATENÇÃO E GUARDAR PARA EVENTUAIS CONSULTAS

-Este carrinho é destinado para crianças a partir de 0 meses com peso até 15kg;

ATENÇÃO: Nunca deixe a criança sozinha sem a supervisão de um adulto;

ATENÇÃO: Assegure-se de que todos os dispositivos de travamento estejam acionados antes do uso;

ATENÇÃO: Não adicione um colchão com espessura maior que 30MM;

ATENÇÃO: Utilize sempre o cinto de segurança;

-O freio de estacionamento deve ser acionado durante o carregamento e descarregamento de crianças;

ATENÇÃO: Este carrinho deve ser utilizado somente para o número de crianças para o qual foi projetado;

ATENÇÃO: Não pendure nenhum peso na alça do carrinho;

ATENÇÃO: Não podem ser utilizados acessórios não

aprovados pelo fabricante;

ATENÇÃO: Sempre utilize a tira entrepernas em combinação com o cinto abdominal;

ATENÇÃO: Verificar se os dispositivos de fixação do cesto para bebês ou da unidade de assento estão corretamente encaixados antes de uso;

ADVERTÊNCIA: Este produto não pode ser utilizado para correr ou patinar;

RECOMENDAÇÕES GERAIS

-Este carrinho é compatível somente com o dispositivo de retenção Cocoon ref.8181;

-O uso desse carrinho por crianças com peso acima do recomendado pode acarretar danos a sua estrutura e comprometer sua segurança;

-Nunca permita que duas crianças utilizem simultaneamente o carrinho;

-Nunca use o carrinho em escadas ou escadas rolantes;

-Não permita que crianças utilizem o carrinho como brinquedo ou pendurarem nele;

-Nunca realize ajustes e regulagens com a criança dentro do carrinho ou do dispositivo de retenção;

- Não coloque mais de 2kg no cesto porta objeto, pois isto acarreta instabilidade no carrinho;

-Inspeção periodicamente as condições mecânicas do carrinho;

-Guarde o carrinho com rodas travadas e a trava de segurança acionada;

ATENÇÃO: Para evitar perigo de asfixia, manter este saco plástico longe do alcance das crianças.

CUIDADOS ESPECIAIS DE LIMPEZA E CONSERVAÇÃO

Para tecidos de poliéster:

- Não lavar com cloro;
- Não lavar a seco;
- Temperatura de lavagem 50°C;
- Secar à sombra;
- Não deve ser submetida a altas temperaturas de lavagem ou de ferro, passar a no máximo 110°C;
- Não deve ser passado com ferro a vapor

Limpeza da estrutura:

- Não usar detergentes ou qualquer outro produto químico;
- O carrinho deve ser bem lavado, principalmente após o uso na praia;
- Usar água corrente e secar com pano limpo, deixando a estrutura aberta até que esteja completamente seca
- Para limpar as rodas, remova-as efetuando a limpeza com água corrente. Secar com tecido macio e seco e verificar se não ficou linha ou pelo do tecido. O acúmulo de sujeiras nas rodas impede o seu funcionamento podendo vir a trava-las.

Instruções de conservação:

- Sujeira pode entupir os poros do tecido, acumulando dentro da peça;
- Ventilar as peças;
- Deixar secar em posição plana

Estrutura:

- Lubrifique periodicamente as rodas e as partes metálicas, verificando também se não há parafusos soltos ou peças danificadas;
- Para a segurança do bebê, troque-as ou repare-as, caso seja necessário



Galzerano
O lugar do seu bebê.

Via Prefeito Jurandyr Paixão, 700
CEP 13481-149 • Limeira • SP • Brasil
Caixa Postal 184 • www.galzerano.com.br
Fone: (19) 3404.3030
SAC 0800.7730330



Revisão 03 - Setembro 2019

CERTIFICADO DE GARANTIA

A Galzerano garante o funcionamento desse produto contra falhas ou defeitos de fabricação pelo prazo de 1 ano (doze meses), já incluído o período de garantia legal de noventa (90) dias, contado a partir da emissão da nota fiscal de compra. A manutenção ou reparo gratuito do produto, referente a falha ou defeito de fabricação, deverá ser realizada por uma assistência técnica autorizada da Galzerano, conforme relação de assistência disponibilizada no site da empresa www.galzerano.com.br, mediante apresentação da nota fiscal do produto.

Nenhum serviço poderá ser efetuado por Assistência Técnica que não seja autorizada Galzerano. A Galzerano durante o período de garantia se responsabiliza pelo custo de mão de obra e peças necessárias para que o produto fique em perfeitas condições de uso, desde que o defeito apresentado seja comprovado pela Assistência Técnica Autorizada.

A Galzerano não se responsabiliza pelo transporte ou deslocamento do produto até o local da assistência técnica autorizada. A troca do produto ocorrerá somente em caso de defeito de fabricação que impossibilite a manutenção. A Galzerano reserva-se o direito de decidir os casos em que o produto será trocado, isentando-se de quaisquer responsabilidades e outras obrigações não previstas. A partir do término da garantia qualquer peça ou assistência prestada será cobrada.

NÃO ABRANGE A GARANTIA:

- Substituição de peças que sofreram desgaste natural ou mau uso;
- Peças/componentes e acessórios danificados devido a utilização não conforme o manual de instruções que acompanha o produto;
- Defeitos devido a exposição de produtos a locais impróprios, como umidade, sem os devidos cuidados de manutenção e conservação conforme orientação no manual de instruções do produto;
- Prestação de serviços de montagem do produto, limpeza, lavagem, regulagem, lubrificação e alinhamento por parte da Galzerano ou da rede de Assistência Técnica autorizada.

RELAÇÃO DE ASSISTÊNCIA TÉCNICA DISPONÍVEL NO SITE.

Ref. 1450
Carrinho CrossTrail

COMPONENTES



- 1 - Cabo;
- 2 - Cabo Metálico;
- 3 - Ferro da Capota;
- 4 - Trava de Acoplamento do Dispositivo de Retenção;
- 5 - Bandeja;
- 6 - Trava Plástica;
- 7 - Assento Plástico;
- 8 - Pedala;
- 9 - Conjunto Rodas Dianteira;
- 10 - Conjunto de Rodas Traseiras;
- 11 - Haste do Freio Traseiros;
- 12 - Trava de Fechamento;
- 13 - Encosto Plástico;
- 14 - Presilha Plástica;
- 15 - Trava do Botão de Fechamento;
- 16 - Botão de fechamento.

01 - INSTRUÇÕES DE MONTAGEM

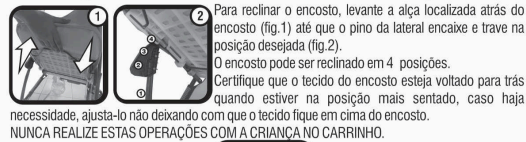


Solte a trava de fechamento (12) (fig.1). Com as mãos, segure o cabo(1) e levante-o até que o carrinho trave na posição "em pé". (fig. 2,3 e 4). Para instalar o conjunto de rodas dianteiras(9), instale-a na perna dianteira até que trave em posição (fig.5). Para instalar o conjunto de rodas traseiras (10) no carrinho vire-o de ponta cabeça e posicione-o de forma que a haste dos freios traseiros (11) fiquem voltados para fora do carrinho quando o conjunto de rodas for montado (fig.7). Encaixe o conjunto de rodas traseiras nas pernas traseiras da estrutura (fig.6). Empurre gentilmente até ouvir um "click" em cada lado, indicando que o conjunto de rodas encontra-se travado. Certifique-se que o conjunto de rodas traseiras esteja adequadamente encaixada, em ambos os lados antes de prosseguir. Para encaixar a bandeja (5) trave as presilhas ao tubo metálico (fig.8).

IMPORTANTE: Antes de colocar a criança no carrinho, certifique que todos os acessórios estejam devidamente instalados.

ATENÇÃO: Assegure-se de que todos os dispositivos de travamento estejam acionados antes do uso.

02 - INSTRUÇÕES DE USO



Para reclinor o encosto, levante a alça localizada atrás do encosto (fig.1) até que o pino da lateral encaixe e trave na posição desejada (fig.2). O encosto pode ser reclinado em 4 posições. Certifique que o tecido do encosto esteja voltado para trás quando estiver na posição mais sentada, caso haja necessidade, ajusta-lo não deixando com que o tecido fique em cima do encosto. **NUNCA REALIZE ESTAS OPERAÇÕES COM A CRIANÇA NO CARRINHO.**



Este carrinho possui um sistema de cinto de segurança de 5 pontos que impede que o bebê se projete para a frente. Para colocar o cinto de segurança, insira a lingueta na fivela até que trave, quando ouvir um "click". Cuidadosamente ajuste as tiras verticais, abdominais e inferior, ajustando as fivelas. Esse cinto de segurança possui um fixador em suas tiras verticais (fig.5) certifique-se que o mesmo esteja instalado após acomodar o bebê (fig.6). Para remover o cinto, solte as linguetas, apertando o botão vermelho no meio do fecho.

ATENÇÃO: O cinto de segurança deve estar firmemente ajustado ao corpo da criança de modo que ela não consiga soltar-se sozinha, porém ajustados de forma que fiquem confortável.

ATENÇÃO: Sempre utilize a tira entrepernas em combinação com o cinto abdominal.



Para inserir as tiras do cinto de segurança nas linguetas do fecho e do entrepernas, passe debaixo para cima a ponta da tira na primeira casa da lingueta (fig.7), passe de cima para baixo na terceira casa (fig.8 e 9) e volte com a ponta da tira debaixo para cima na segunda casa (fig.10) retornando para a primeira (fig.11 e 12). A ponta da tira deverá ficar embaixo da tira (fig.13). Certifique-se que a mesma ficou travada. Para ajustar as tiras abdominais e do entrepernas puxe as pontas (fig.14).



Este carrinho possui 1 conjuntos de rodas dianteiras (9) giratórias (fig.15) e 1 conjunto de rodas traseiras (10) fixas (fig.16). Quando o carrinho estiver parado, para carregar e descarregar a criança, acione os freios traseiros, pressionando a haste dos freios (11) para baixo (fig.17), evitando que o carrinho se movimente acidentalmente. Para destravar os freios traseiros faça os processos inversos (fig.18). Para retirar o conjunto de rodas dianteiras aperte a trava localizada embaixo do cavalete e puxe-o para fora (fig.19); Para retirar o conjunto de rodas traseiras aperte o pino nos dois lados que está localizado na parte da frente do cavalete e puxe o conjunto para fora (fig. 20).

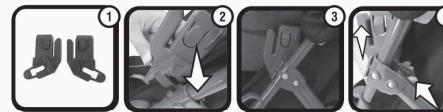


Para abrir e fechar a capota segure-a na parte frontal e puxe-a para frente ou para trás (fig. 21). Para fechar o carrinho, retire a bandeja do bebê, destravando as presilhas laterais da bandeja, recolha a capota e pressione a trava do botão de fechamento (15) localizada abaixo do cabo, com a trava precionada, acione o botão de fechamento (16) (fig.22 e 23) e empurre o cabo do carrinho para baixo até que o carrinho feche completamente, encaixe a trava de fechamento (12) (fig.24).



Para utilizar a função dupla face do acolchoado, solte as presilhas do fecho do cinto de segurança, apertando o botão vermelho do centro do fecho (fig.25 e 26); Retire a tira vertical do cinto de segurança, deslizando-a da lingueta da fivela (fig.27) em ambos os lados; Passe a tira vertical do cinto de segurança, juntamente com os protetores de ombros pela casa do acolchoado em ambos os lados (fig.28); O acolchoado já encontra-se solto, podendo assim puxá-lo e reverter o seu lado (fig.29). Para colocar o acolchoado no cesto (carrinho), repetir as operações na ordem inversa.

03 - INSTALANDO O DISPOSITIVO DE RETENÇÃO (CADEIRA DE CARRO) NO CARRINHO



O DISPOSITIVO DE RETENÇÃO SOMENTE DEVE SER USADO ACOPLADO AO CARRINHO POR CRIANÇAS DE ATÉ 6 MESES E COM PESO DE ATÉ 9KG.

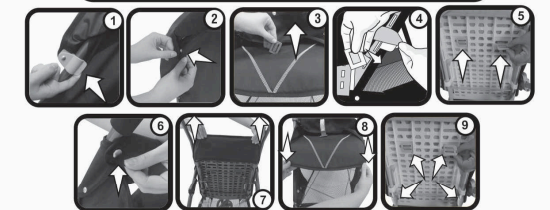
O conjunto de adaptador do dispositivo de retenção acompanha o dispositivo de retenção (cadeira de carro) cocoon ref.8181, disponível apenas na cor correspondente ao carrinho (fig.1). O dispositivo de retenção modelo Cocoon Ref.8181 é acoplado ao modelo de carrinho Cross Trail. Para instalar o conjunto de adaptador, encaixe-o em cada lateral plástica do carrinho, observando para que fique posicionado (fig.2 e 3). Certifique-se que ambos os adaptadores encontrem-se firmemente travados antes de prosseguir. Para retirar o conjunto de adaptador, puxe a alça lateral em cada adaptador e retire-o puxando para cima (fig.4)



Para instalar o dispositivo de retenção, levante o encosto e trave-o na posição 2, recolha a capota e encaixe o eixo do dispositivo de retenção, dentro do carrinho, encaixando a curvatura traseira da base do dispositivo de retenção sobre a bandeja (5) do carrinho (fig.5). Verifique o conjunto de adaptador está firmemente instalado no carrinho. Encaixe o botão do adaptador à abertura lateral do dispositivo de retenção (fig.6). Executar o mesmo procedimento do outro lado. Certifique-se que o dispositivo de retenção encontra-se travado.

Para retirar o dispositivo de retenção, aperte o botão do adaptador localizado na lateral (fig.8) em ambos os lados, e remova-o puxando para cima (fig.9)

04 - INSTRUÇÕES PARA RETIRAR O TECIDO



Para retirar o tecido do carrinho, retire a capota, desalojando a presilha plástica (14) encaixada ao tubo de ambos os lados (fig.1); abra os botões localizados atrás da capota (fig.2); Retire o entrepernas, desencaixando a trava do entrepernas (fivela) localizada embaixo do assento plástico (7) do cesto, passando-a de baixo para cima pela casa do tecido(fig.3). Desprenda o cinto de segurança que se encontra preso atrás do encosto plástico (13) do cesto, passando a trava (peça plástica) pelas casas do encosto plástico até soltar-se da estrutura metálica (fig. 4 e 5). Para retirar o tecido (cesto) do carrinho, desabotee atrás do tecido do cesto (fig.6) em ambos os lados; puxe o tecido da cabeceira do cesto para cima para desencaixar o encosto plástico (13) (fig. 7); puxe tecido para frente e para baixo, pela extremidade do assento para desencaixar a peça plástica do assento (7) (fig.8). Para colocar o tecido na estrutura metálica, repetir as operações na ordem inversa. Certifique-se que todas as operações para colocação do tecido foram realizadas com sucesso e que as travas plásticas (peças plásticas) do cinto de segurança estão travadas no encosto plástico do carrinho (fig.9).