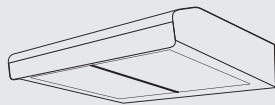


# Continental



DC60B, DC80B

DEPURADORES

MANUAL DE INSTRUÇÕES

# Manual do Usuário

Obrigado por escolher a Continental. Neste manual você encontra todas as informações para a sua segurança e o uso adequado de seu Depurador. Leia todas as instruções antes de utilizar o aparelho e guardê-las para futuras referências. Em caso de qualquer dúvida, ligue gratuitamente para o Serviço de Atendimento ao Consumidor (0800 545 7000).

Consulte nosso site na Internet [www.continentalbrasil.com.br](http://www.continentalbrasil.com.br), nele você poderá encontrar informações sobre acessórios originais Continental, assim como informações de manuais e catálogos de toda a linha de produtos Continental.



## IMPORTANTE

**Guarde a nota fiscal de compra. A garantia só é válida mediante sua apresentação no Serviço Autorizado Continental.**

**A etiqueta de identificação onde estão as informações do código, modelo, fabricante e outras, será utilizada pelo Serviço Autorizado Continental caso seu depurador necessite reparo. Não retire-a do local onde está adesivada.**

## Dicas Ambientais

O material da embalagem é reciclável. Procure selecionar plásticos, papel e papelão e enviar às companhias de reciclagem.

Este produto não pode ser tratado como lixo doméstico. Em vez disso deve ser entregue ao centro de coleta seletiva para reciclagem de equipamentos eletro-eletrônicos.



## Índice

Segurança.....	02
Descrição do Depurador.....	03
Instalação .....	04
Como Usar.....	07
Dicas e Conselhos .....	07
Limpeza e Manutenção.....	08
Solução de Problemas .....	09
Especificações Técnicas .....	09
Certificado de Garantia.....	10

## 1. Segurança

Este aparelho não se destina à utilização por pessoas (inclusive crianças) com capacidades físicas, sensoriais ou mentais reduzidas, ou por pessoas com falta de experiência e conhecimento, a menos que tenham recebido instruções referentes à utilização do aparelho ou estejam sob a supervisão de uma pessoa responsável pela sua segurança. As crianças devem ser vigiadas para assegurar que elas não estejam brincando com o aparelho.

## Para o Usuário/Instalador Cuidados com as partes elétricas

Este produto foi desenvolvido para funcionar com uma tensão de alimentação de 127V ou 220V (não é bivolt).

Verifique se a tensão do depurador é a mesma da tomada (127V ou 220V).

Para evitar choque elétrico, desligue o depurador da tomada sempre que fizer limpeza ou manutenção.

Nunca desligue o depurador da tomada puxando pelo cabo elétrico. Desligue o puxando pelo plugue. Não prenda, torça ou amarre o cabo elétrico e não tente consertá-lo.

Não altere o plugue do seu depurador.

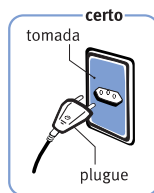
Para evitar acidentes, não modifique as especificações ou características do seu depurador.

Conecte o seu depurador a uma tomada exclusiva e não utilize extensões ou conectores tipo T (benjamim).

Este produto pode funcionar nas versões depurador ou exaustor. Consulte as recomendações de instalação para uso como depurador ou exaustor na seção "Instalação".

Nunca limpe o depurador com fluidos inflamáveis.

Se o cabo de alimentação estiver danificado, este deve ser substituído pelo Serviço Autorizado Continental, a fim de evitar riscos.



## ⚠ ATENÇÃO

**Este produto foi desenvolvido exclusivamente para uso doméstico e não deve ser usado em churrasqueiras.**

**A Continental não se responsabiliza por acidentes causados por uma instalação que não tenha sido feita de acordo com as informações contidas neste Manual.**

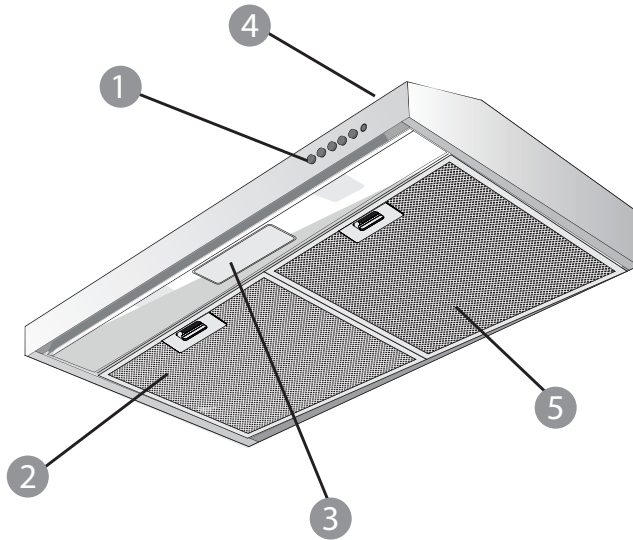
### Variação Admissível de Tensão\*

Tensão	127 V	220 V
Mínima	116 V	201 V
Máxima	133 V	231 V

\*Os níveis de tensão de alimentação com o qual este aparelho opera são estabelecidos nos "Procedimentos de Distribuição de Energia Elétrica no Sistema Elétrico Nacional (PRODIST)" da ANEEL (Agência Nacional de Energia Elétrica).

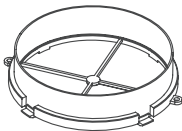
Caso a tensão de alimentação do aparelho esteja fora dos limites indicados na tabela Variação Admissível de Tensão, solicite à concessionária de energia a adequação dos níveis de tensão ou instale um regulador de tensão (estabilizador) com potência não inferior a 2000VA. Danos ao aparelho poderão ocorrer se houver, no local da instalação, variação de tensão fora dos limites especificados (vide tabela citada acima) ou quedas frequentes no fornecimento de energia. Cuide para que o aparelho não fique apoiado sobre o cabo elétrico.

## 2. Descrição do Depurador



- 1 Painel de controle
- 2 Filtros tipo cassette
- 3 Lâmpada
- 4 Saída de ventilação
- 5 Filtro de carvão ativado (interno - ver página 7)

### Acessórios



1 Base da saída de ar



1 Cobertura saída de ar



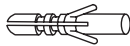
1 Cobertura do orifício de recirculação de ar



1 Filtro de carvão ativado



4x Ø4 x 32mm



4x Ø6 x 30mm



4x Ø4 x 12mm



2x Ø3.5 x 10mm

### 3. Instalação

Respeite as instruções do fabricante do aparelho de cozinhar se a altura desde a superfície de cocção até o depurador for superior à indicada no modelo fornecido. Veja as figuras 1, 2 e 3.

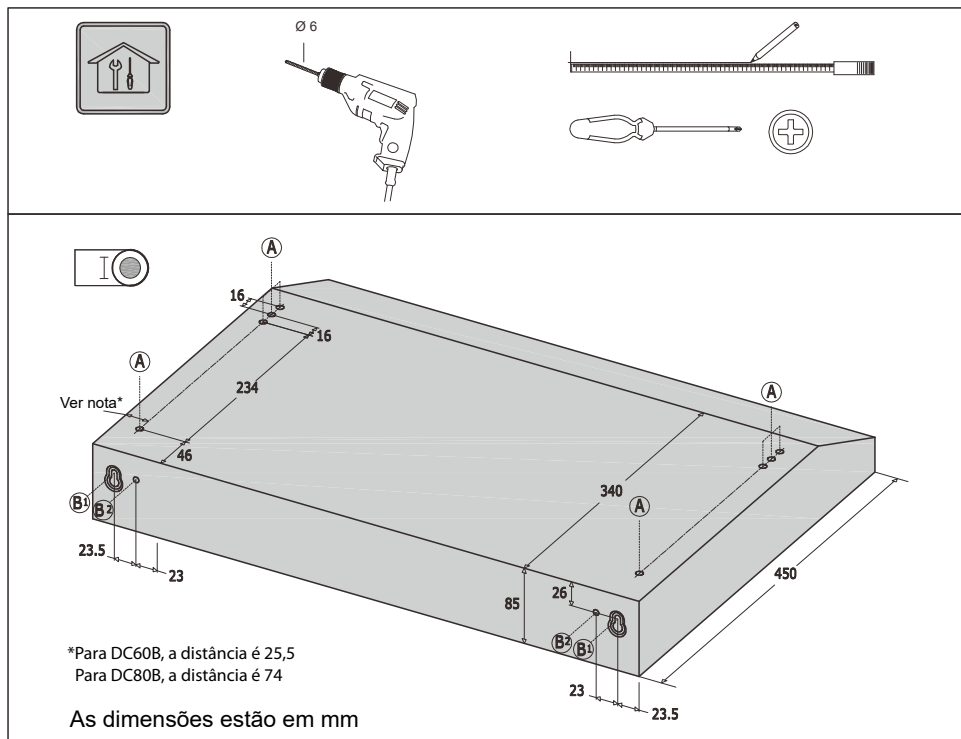
A distância até o depurador deve ser de pelo menos 65 cm e no máximo 80 cm.

As buchas e parafusos fornecidos para fixar o capuz à parede são para paredes de alvenaria sólidas. Em outros casos, use os meios apropriados para cada tipo.

Para a evacuação de fumaça para o exterior, utilize um tubo de PVC rígido de no mínimo Ø120mm

Recomenda-se não colocar cotovelos no tubo de saída, com uma distância menor entre a saída do depurador e o cotovelo de 1 metro.

As restrições acima não se aplicam a depuradores sem saída de fumaça para o exterior (sistema de recirculação com filtro de carvão ativado). (Fig.4)



- Recomenda-se que o exaustor seja instalado a uma distância de 65 cm da superfície de cocção.
- Quanto maior a distância entre a superfície de cozimento e o exaustor, menor a eficiência do exaustor. Para fixar o depurador sob o armário, fixe o gabarito embaixo do armário e faça a furação.

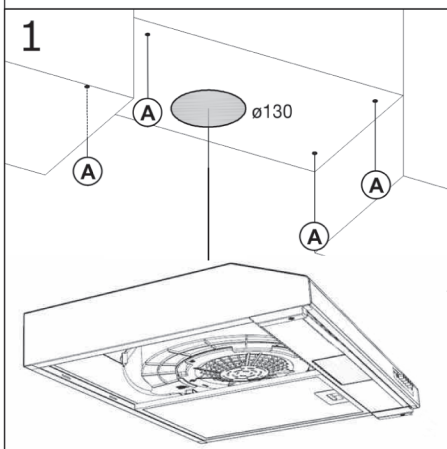
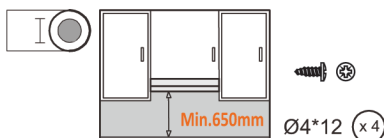


Fig. 2

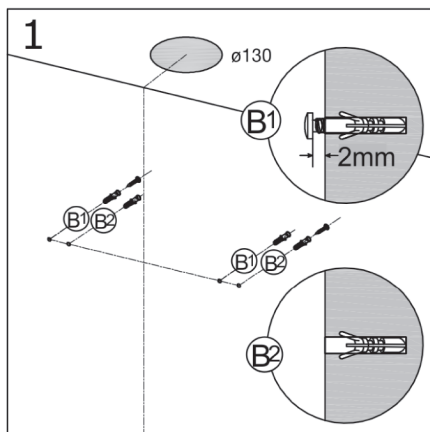
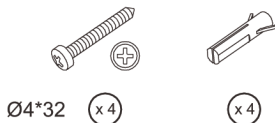
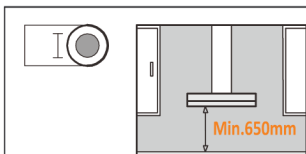
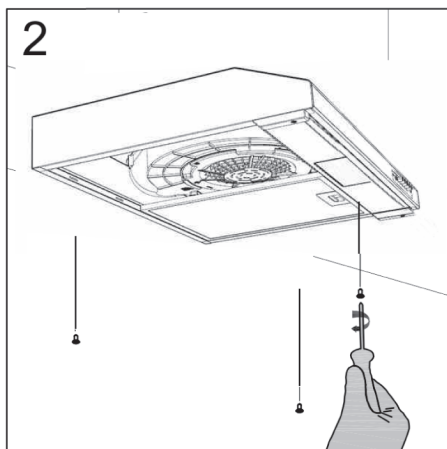
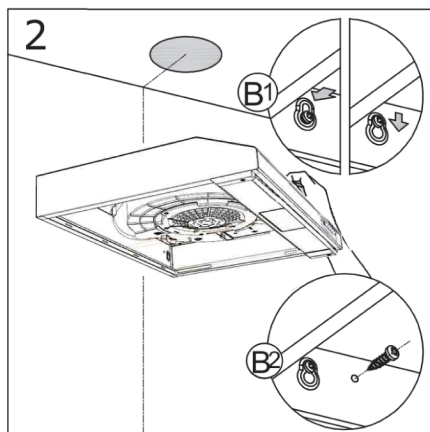
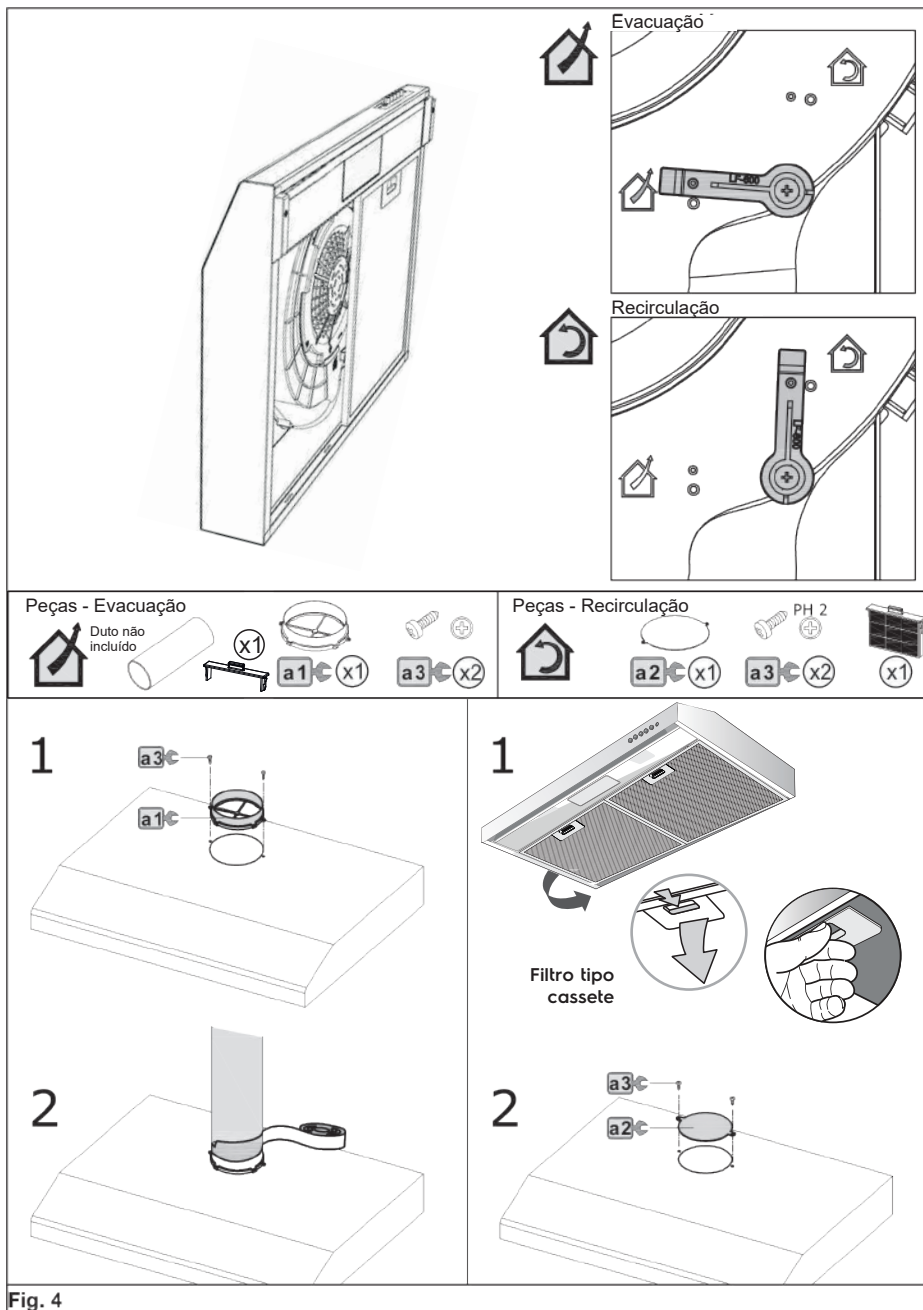


Fig. 3



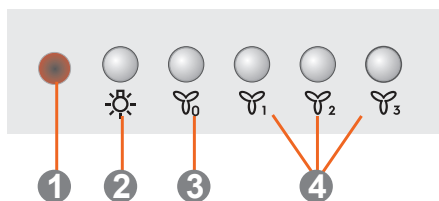


## 4. Como Usar

### IMPORTANTE

**Recomendamos ligar o depurador 5 minutos antes de começar a cozinhar e mantê-lo ligado por aproximadamente 15 minutos depois do término do cozimento para que todos os odores sejam eliminados.**

O depurador possui um motor com três velocidades. Para um melhor funcionamento, recomendamos o uso das velocidades baixas em condições normais e das velocidades altas em casos específicos de odores muito fortes ou concentração de vapores.



- 1 Indicador luminoso de funcionamento do motor
- 2 Botão da luz
- 3 Tecla desliga o motor
- 4 Teclas de velocidade de aspiração

## 5. Dicas e Conselhos

### Recomendações importantes

Para um melhor rendimento do seu depurador, ligue-o antes de iniciar a fritura.

A chama do fogão acesa sem panelas em cima e com o depurador ligado pode danificar os filtros e causar incêndio.

Não se deve flambar alimentos sob o depurador.

Nunca deixe panelas com óleo aquecendo no fogão, pois o óleo pode incendiar-se espontaneamente devido ao superaquecimento.

Nunca ligue o depurador sem que os filtros de alumínio estejam instalados.

Para que o depurador funcione corretamente, as janelas da cozinha devem estar fechadas. Abra a janela de um ambiente próximo.

Recomenda-se que a dimensão do produto esteja de acordo com a dimensão do fogão, para que o produto atue com eficiência.

**CUIDADO: As peças acessíveis podem ficar quentes durante o uso com aparelhos de cozinha.**

**Existe um risco de incêndio se a limpeza não for realizada de acordo com as instruções.**

**O ar não pode ser descarregado em duto utilizado para a exaustão de fumaça proveniente de aparelhos a gás ou outros combustíveis. Devem ser atendidas as regulamentações a respeito da descarga de ar.**

### ATENÇÃO

Se o depurador estiver funcionando ao mesmo tempo que um incinerador ou lareira que depende do ar ambiente (por exemplo a gás, diesel, carvão ou aquecedores a lenha, aquecedores de água, etc.), tenha cuidado, pois quando está ligado no modo depurador seu produto retira do ambiente o ar necessário à combustão de incineradores e lareiras. Deve haver ventilação adequada

Se ocorrer um incêndio, desligue o depurador e o fogão. Abafe o fogo e nunca use água.

## 6. Limpeza e Manutenção

### Limpeza geral

A limpeza interna e externa do depurador deve ser feita frequentemente.

Antes de executar qualquer limpeza ou manutenção, retire o cabo elétrico da tomada.

Nunca use produtos de limpeza como álcool, querosene, gasolina, thinner, solventes, detergentes, ácidos, vinagres e produtos químicos ou abrasivos para limpar o depurador.

Para a limpeza das partes em aço inox e do painel de controle use uma esponja macia ou um pano úmido. Não utilize palha de aço, pós abrasivos e substâncias corrosivas, pois estes produtos podem causar riscos permanentes.

Para limpar a parte externa do depurador use um pano úmido e detergente neutro. Nunca use produtos abrasivos.



### ⚠ ATENÇÃO

**Nunca use álcool para fazer a limpeza.**

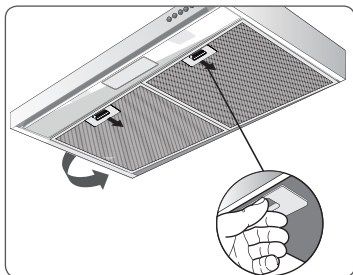
### Limpeza dos filtros de alumínio

Os filtros de alumínio servem para captar as partículas de gordura em suspensão.

### IMPORTANTE

**Os filtros de alumínio devem ser lavados pelo menos uma vez ao mês.**

Para retirar os filtros de alumínio, aperte os puxadores para soltá-los.



Lave os filtros com água morna e detergente neutro ou, se preferir, na lava-louças a 65°C.

Aguarde até que os filtros estejam completamente secos antes de colocá-los no depurador.

Para instalá-los, encaixe os pinos dos filtros (localizados no lado oposto ao puxador do filtro) nos furos correspondentes do depurador e solte os puxadores para travá-los.

**AVISO:** Não instalar os parafusos ou o dispositivo de fixação de acordo com estas instruções pode resultar em riscos elétricos.

### Filtro de carvão ativado

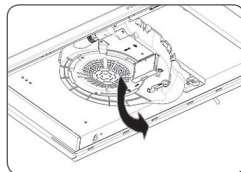
Este filtro elimina os odores da cozinha e deve ser usado no modo depurador.

### IMPORTANTE

**O filtro de carvão ativado deve ser substituído a cada 6 meses.**

Para retirar o filtro de carvão ativado:

- 1 Retire o plugue do cabo elétrico da tomada.
- 2 Retire os filtros metálicos.
- 3 Retire o filtro de carvão ativado, puxando para fora.



### IMPORTANTE

**O filtro de carvão ativado nunca deve ser lavado. Verifique sempre o estado de saturação do filtro. O acúmulo de gordura pode prejudicar o desempenho do produto, pois é altamente inflamável e pode provocar incêndio.**

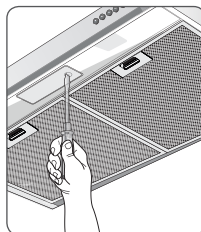
O filtro de carvão ativado para reposição pode ser adquirido junto aos Serviços Autorizados Continental.

### Substituição das lâmpadas

### ⚠ ATENÇÃO

**Antes de retirar as lâmpadas, retire o cabo elétrico da tomada e certifique-se de que elas estejam frias.**

- 1 Retire a capa de proteção da lâmpada.
- 2 Substitua a lâmpada por outra com as mesmas especificações. Use somente lâmpadas incandescentes E14 de no máximo 40W
- 3 Reinstale a capa da lâmpada.

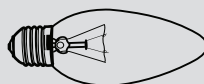


As lâmpadas podem ser adquiridas junto aos Serviços Autorizados Continental.

### Importante

**Especificações da lâmpada tanto para alimentação 127 V ou 220 V:**

- Lâmpada: Incandescente
- Potência máxima: 40W
- Modelo de rosca: E14
- Diâmetro 35mm
- Comprimento 73mm





## 7. Solução de Problemas

### Assistência ao Consumidor

Caso seu Depurador apresente algum problema de funcionamento, verifique as prováveis causas e correções.

Caso as correções sugeridas não sejam suficientes, chame o Serviço Autorizado Continental, que está à sua disposição.

### Prováveis Causas/Correções

<b>Se o Depurador não Funciona (não Liga)</b>	O cabo elétrico não está conectado na tomada ou está frouxo. Tomada com mau contato. O fusível do quadro de distribuição de eletricidade da residência está queimado, o disjuntor está desligado ou falta energia elétrica.	Certifique-se de que o cabo elétrico está devidamente conectado na tomada. Corrija o defeito na tomada. Troque o fusível, ligue o disjuntor ou aguarde o retorno da energia elétrica.
<b>A Lâmpada não Acende</b>	Falta de energia elétrica na tomada. A lâmpada está queimada.	Corrija o defeito na tomada. Substitua a lâmpada..
<b>Não Está Filtrando o Ar Satisfatoriamente</b>	O filtro de gordura está saturado. O filtro de carvão ativado não elimina os odores.	Lave ou substitua o filtro de gordura. Substitua o filtro de carvão ativado.

## 8. Especificações Técnicas

<b>Modelo</b>	<b>DC60B</b>	<b>DC80B</b>
Tensão (V)	127 ou 220	127 ou 220
Altura (mm)	85	85
Largura (mm)	600	800
Profundidade (mm)	450	450
Peso líquido (kg)	4,62	5,62
Freqüência (Hz)	60	60
Corrente elétrica (A)	0,7   0,5	0,7   0,5
Potência do motor (W)	70   65	70   65
Potência total (W)	110   105	110   105
Número de velocidades do motor	3	3
Potência máxima da lâmpada (W)	40	40
Vazão livre (m <sup>3</sup> /h)	175	175
Cor	Branco	Branco

### IMPORTANTE

Este Depurador deve ser utilizado somente para uso doméstico.

## **Certificado de Garantia**

A Continental do Brasil S.A. concede garantia contra qualquer defeito de fabricação aplicável nas seguintes condições:

- 1 O início da vigência da garantia ocorre na data de emissão da nota fiscal de venda ao Consumidor correspondente ao produto a ser garantido, com identificação obrigatória de modelo e características do produto;
- 2 O prazo de vigência da garantia é de 12 (doze) meses contados a partir da emissão da data nota fiscal e conforme o item “1” acima, assim divididos:
  - 2.1 03 (três) meses de garantia legal e,
  - 2.2 09 (nove) meses de garantia contratual cedida pelo fabricante Continental do Brasil. S.A.
- 3 O fabricante não concede qualquer forma e/ou tipo de garantia para produtos que não tenham a nota fiscal de venda ao Consumidor e ainda que não preencham as condições mencionadas no item “1” acima.
- 4 Exclui-se da garantia mencionada no item “3” acima casos de corrosão provocada por riscos, deformações ou similares decorrentes da utilização do produto, bem como eventos conseqüentes da aplicação de produtos químicos, abrasivos ou similares que provoquem eventos danosos à qualidade do material componente.

### **CONDIÇÕES DESTA GARANTIA:**

- 5 Qualquer defeito que for constatado neste produto deve ser imediatamente comunicado ao Serviço Autorizado Continental mais próximo de sua residência, constante na relação que acompanha o produto.
- 6 Esta garantia abrange a substituição de peças que apresentarem defeitos constatados como sendo de fabricação, além da mão de obra utilizada no respectivo reparo.

### **A GARANTIA PERDERÁ A VALIDADE QUANDO:**

- 7 Houver remoção e/ou alteração do número de série ou da etiqueta de identificação do produto.
- 8 O produto for instalado ou utilizado em desacordo com o Manual de Instruções e utilizado para fins diferentes do uso doméstico (uso comercial, laboratorial, industrial, etc). Assim como, não terão nenhum tipo de cobertura através das garantias legal/contratual, tais como indenizações e/ou ressarcimentos, para materiais ou alimentos armazenados no interior do produto, utilizado para os fins citados.
- 9 O produto for ligado em tensão diferente a qual foi destinado.
- 10 O produto tiver recebido maus tratos, descuidos ou ainda sofrer alterações, modificações ou consertos feitos por pessoas ou entidades não

credenciadas pela Continental do Brasil S.A.

- 11 O defeito for causado por acidente ou má utilização do produto pelo Consumidor.

### **A GARANTIA CONCEDIDA NÃO COBRE:**

- 12 Produtos ou peças danificadas devido a acidente de transporte ou manuseio (tais como riscos, amassados) e atos e efeitos da natureza.
- 13 Não funcionamento ou falhas decorrentes de problemas de fornecimento de energia elétrica no local onde o produto está instalado.
- 14 Despesas com transporte, peças, materiais e mão de obra para preparação do local onde será instalado o produto (ex. rede elétrica, conexões elétricas, alvenaria, aterramento).
- 15 Chamadas relacionadas a orientação de uso constantes no Manual de Instruções ou no próprio produto serão passíveis de cobrança ao Consumidor.
- 16 Esta garantia não se aplica a peças de desgaste natural, nem a componentes não fornecidos com o produto.

### **OUTRAS DISPOSIÇÕES:**

- 17 As despesas de deslocamento do Serviço Autorizado para atendimento a produtos quando instalados fora do município sede do respectivo Serviço Autorizado obedecerão os seguintes critérios:
  - para atendimentos existentes nos primeiros 90 (noventa) dias seguintes à data da emissão da nota fiscal de venda ao Consumidor, as despesas serão suportadas pela Continental.
  - para atendimentos existentes no período compreendido a partir do 91º (nonagésimo primeiro) dia seguinte à data da emissão da nota fiscal de venda ao Consumidor, as despesas serão suportadas única e exclusivamente pelo Consumidor.
- 18 As despesas decorrentes e consequentes de instalação de peças que não pertençam ao produto são de responsabilidade única e exclusiva do Consumidor.
- 19 Esta garantia anula qualquer outra assumida por terceiros, não estando nenhuma firma ou pessoa habilitada a fazer exceções ou assumir compromisso em nome da Continental do Brasil S.A.
- 20 Este CERTIFICADO DE GARANTIA é válido apenas para produtos vendidos e utilizados no território brasileiro.
- 21 Para sua comodidade, preserve o MANUAL DE INSTRUÇÕES, o CERTIFICADO DE GARANTIA e a NOTA FISCAL DO PRODUTO. Quando necessário, consulte a nossa Rede Nacional de Serviços Autorizados e/ou o Serviço de Atendimento ao Consumidor (0800 545 7000).

**www.continentalbrasil.com.br**



**3003 7117** Capitais e Regiões Metropolitanas  
**0800 545 7000** Demais Regiões

Electrolux do Brasil S.A.  
R. Ministro Gabriel Passos, 360  
Fone: 41 3371-7000  
CEP 81520-900  
Curitiba - PR - Brasil

A17834301/A  
G0025314/009  
Set/19

**Registre seu produto AQUI:**  
[continentalbrasil.com.br/meucontinental](http://continentalbrasil.com.br/meucontinental)

