

ESTEIRA ATHLETIC 16 km/h

Manual de Instruções



SUMÁRIO

INFORMAÇÕES DE SEGURANÇA	3
ESPECIFICAÇÕES TÉCNICAS	4
MONTANDO SUA ESTEIRA	5
CONHEÇA O MONITOR	8
MANUTENÇÃO PREVENTIVA	14
SOLUÇÕES PRÁTICAS	16
GARANTIA	18

Obrigado por adquirir um produto Athletic!

É com grande satisfação que oferecemos à você, orientação, incentivo e oportunidade de praticar exercícios aeróbicos e musculares, conquistando assim a preparação física necessária pra se sentir bem.

A Merco Fitness lhe garante um produto confiável e moderno, produzido com alta tecnologia por pessoas que se preocupam com o seu bem estar.

Este manual aborda os principais dados, a estrutura básica e principais procedimentos de operação e manutenção preventiva. Ele irá ajudá-lo a se familiarizar com todas as funções do equipamento, para que você o desfrute por muito tempo.



ATENÇÃO

Leia com atenção as orientações de uso e segurança contidas neste manual. Siga as orientações para a correta montagem do produto.

Cuidado: não insira nenhum objeto nas aberturas do produtos. Mantenha-se afastado das partes móveis.

Proteção e segurança: é responsabilidade do proprietário garantir que todos os usuários estejam corretamente informados sobre precauções de segurança, uso, manutenção e cuidados com o produto.



Uso inadequado
para crianças
e animais

PESO MÁXIMO
DO USUÁRIO



MAX
130KG



INFORMAÇÕES DE SEGURANÇA

Leia atentamente este manual antes de usar o produto e conserve-o para futuras consultas, evitando riscos de aquecimento, fogo, choque elétrico ou danos físicos. É de responsabilidade do proprietário garantir que todos os usuários do equipamento sejam informados adequadamente das precauções de segurança.

Se o equipamento não estiver em perfeitas condições, chame um assistente técnico.

Considerações gerais

- Posicione o equipamento em superfície nivelada, no mínimo 30 cm afastada de qualquer parede, mantendo livre de qualquer obstáculo.
- Desligue o aparelho da tomada quando não estiver em uso e sempre que for realizar manutenções.
- A falta de manutenção, limpeza preventiva e limpeza periódica, poderá ocasionar um aumento no consumo de energia.
- Certifique-se de que a instalação elétrica (fiação, tomada e disjuntor) onde será conectado o equipamento está dimensionada para no mínimo 10A.
- Tomadas muito antigas, frouxas ou com contatos oxidados devem ser substituídas.
- Se o cabo de alimentação do equipamento se encontra danificado, deve ser substituído por um novo, disponível na Rede de Assistência Técnica.
- Não utilize estabilizadores ou extensões, nem faça emendas no cabo de energia e nunca ligue o equipamento juntamente com outros equipamentos na mesma tomada.
- Ao ligar o equipamento na tomada, aguarde aproximadamente 10 segundos antes de operar o monitor.
- O equipamento poderá acionar o sistema de proteção (reduzindo a velocidade ou mesmo parando) quando o peso do usuário (a) for superior ao do especificado para o produto.
- Nunca permita o uso do equipamento por mais de uma pessoa ao mesmo tempo.
- Este produto não está destinado ao uso de pessoas (incluindo crianças) com alguma redução de capacidade física, sensorial ou mental, falta de experiência e conhecimento, a menos que se tenha dado as devidas instruções de uso do produto e esteja sob cuidados de uma pessoa responsável por sua segurança. As crianças devem ser observadas para

que não brinquem com o produto, estando ou não em uso.

- Consulte seu médico antes de iniciar e durante qualquer programa de exercício. Atenção especial deve ser dada à crianças, gestantes, idosos, pessoas com problemas cardíacos e portadores de alguma deficiência.

- O sensor de batimento cardíaco não é um instrumento médico. Vários fatores, inclusive o movimento do usuário, podem afetar a acuracidade da leitura dos batimentos. O sensor de batimento cardíaco é um recurso que indica apenas a tendência geral dos batimentos do coração de uma pessoa.

- Mantenha distante do equipamento, crianças e animais de estimação, principalmente durante o uso e não insira ou deixe objetos nas aberturas do equipamento.

- Vista trajes esportivos adequados. Não use roupas folgadas que eventualmente possam ficar presas ao equipamento. Use sempre tênis para exercitar-se. Não ande descalço ou com sandálias.

Observações

A. São de responsabilidade do cliente as despesas decorrentes do atendimento de chamadas julgadas imprevistas.

B. Nenhum revendedor ou Assistência Técnica tem autorização para alterar este Termo ou assumir compromissos em nome do Fabricante / Fornecedor.

C. O Fabricante / Fornecedor não se responsabiliza por eventuais acidentes e suas consequências, decorrentes da violação das características originais ou montagem fora do padrão de fábrica de seus produtos.

A cada 60 segundos, o monitor emite 3 vezes um sinal sonoro (BIP), pensando na segurança, para evitar queda ou qualquer outro acidente, para o usuário prestar atenção no equipamento e estar atento a qualquer alteração do treino.

NOTA: as figuras e fotos contidas neste manual são meramente ilustrativas. O Fabricante / Fornecedor reserva-se o direito de alterar as especificações técnicas e de design sem aviso prévio. Este manual pode ilustrar opcionais que não fazem parte do equipamento adquirido.

ESPECIFICAÇÕES TÉCNICAS



- 01. Monitor
- 02. Chave de segurança
- 03. Porta garrafas
- 04. Hand grip
- 05. Varanda
- 06. Carenagem do motor
- 07. Lona
- 08. Perfil lateral
- 09. Amortecedor
- 10. Pé de Inclinação

Lona

Largura	400 mm
Comprimento	2720 mm
Superfície de caminhada	400x1265mm

Embalado

Peso bruto	46,8 kg
Largura (caixa)	830 mm
Altura (caixa)	330 mm
Comprimento (caixa)	1770 mm

Motor

Tipo	corrente contínua
Potência máxima	5,0HPM
Potência efetiva em esteira	3,0HP

Rede

Tensão	110V	220V
Frequência	50/60Hz	50/60Hz
Tensão mínima	99V	198V
Tensão máxima	140V	242V
Disjuntor	10A	10A
Fiação	2,5mm ²	2,5mm ²

Características

Velocidade mínima	1,0 km/h
Velocidade máxima	16,0 km/h
Inclinação	2 níveis
Peso líquido	42,4 kg
Largura	732 mm
Comprimento	1705 mm
Altura com inclinação	1235 mm

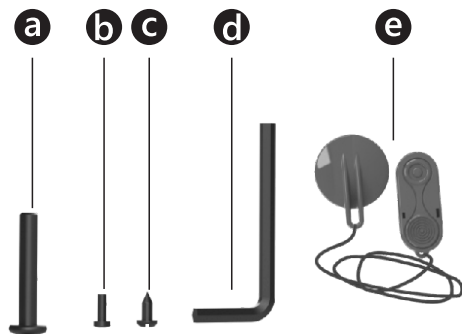
Consumo elétrico da esteira limpa e lubrificada

Ligada à tomada (parada)	4W	4W
5 Km/h (plena carga)	210W	210W
Veloc. máx. (plena carga)	540W	540W

MONTANDO SUA ESTEIRA

Kit de acessórios

Verifique se todos os acessórios estão no equipamento:



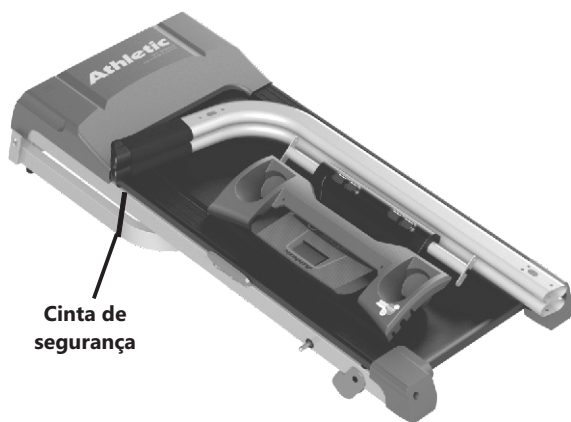
- a. 10 Parafusos 5cm
- b. 02 Parafusos sem ponta
- c. 02 Parafusos com ponta (Montado no produto)
- d. 01 Chave sextavada
- e. 01 Chave de segurança

Montagem



NOTA: Coloque a embalagem com o equipamento em uma superfície nivelada. É recomendado que você coloque uma cobertura de proteção para seu piso. Tenha cautela quando estiver carregando e transportando o equipamento. Desembale e monte o equipamento onde o mesmo será utilizado. Se necessário, peça o auxílio de uma pessoa.

Passo 1 | Retire da embalagem

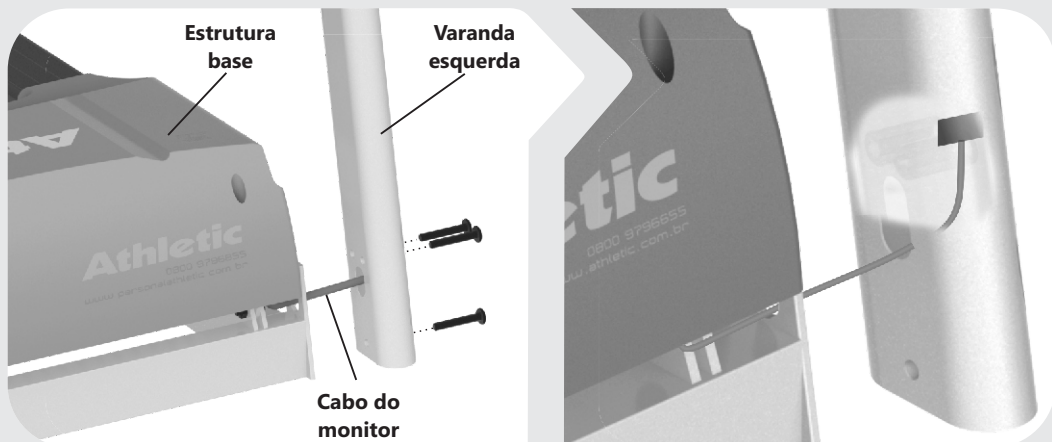


Com cuidado para não riscar o equipamento, retire-o da embalagem, mantendo na posição horizontal. Remova as varandas, monitor, kit de acessórios e os plásticos que o envolvem.

IMPORTANTE: Não retire a cinta plástica que envolve a estrutura da esteira. Isto deve ser feito após a conclusão da

Passo 2 | Montagem das Varandas

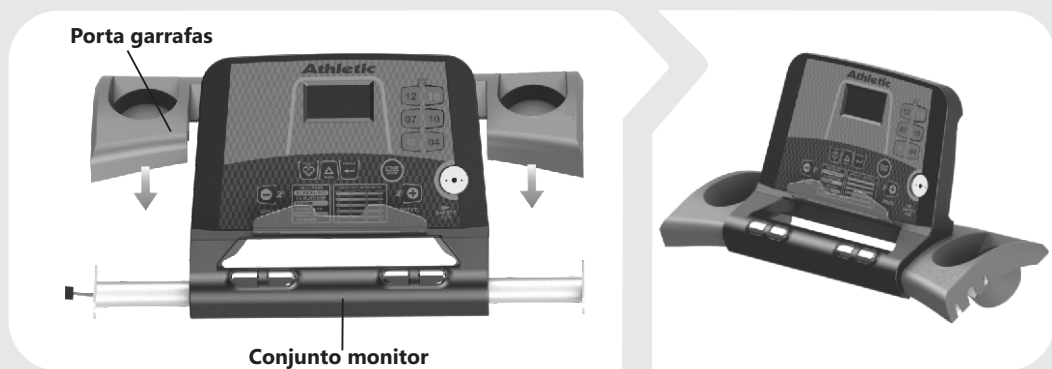
A
6 parafusos



Posicione a Varanda esquerda próxima ao lado esquerdo da Estrutura base do equipamento. Note que há um guia dentro da varanda. Amarre firmemente a ponta deste guia ao Cabo do monitor, esta passagem de cabo deve ser feita com cuidado, observe a imagem acima. No interior da varanda tem buchas e este cabo deve passar entre elas, depois puxe a outra extremidade da guia até o Cabo do monitor sair na parte superior da varanda. Fixe a Varanda esquerda na Estrutura base com 3 Parafusos **A**. Fixe a Varanda direita, também com 3 Parafusos **A**. Nota: na montagem da Varanda direita não há passagem de cabos. Após esta etapa a esteira deve estar como na imagem ao lado.

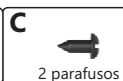
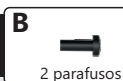


Passo 3 | Montagem do Conjunto monitor

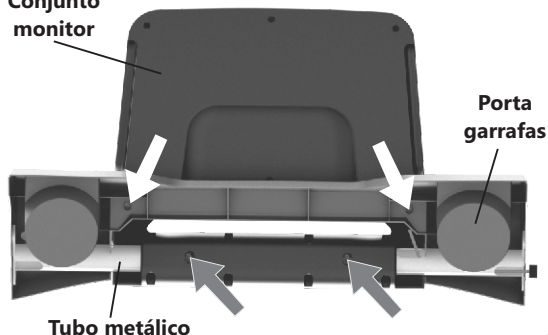


Encaixe o Porta garrafas no Conjunto monitor, como mostrado na imagem acima. Observe o posicionamento correto do Porta garrafas. Veja na imagem acima como fica o Conjunto monitor após esta etapa da montagem.

Passo 4 | Fixação do Conjunto monitor



Conjunto monitor



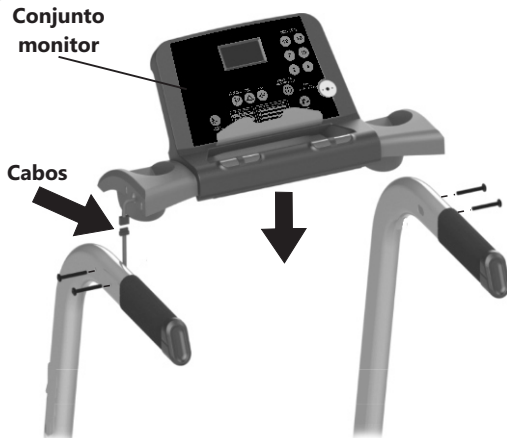
Fixe o Conjunto monitor no Porta garrafas com 2 Parafusos B, nos locais indicados com setas brancas.

Em seguida fixe o Conjunto monitor no tubo metálico com 2 Parafusos C, nos locais indicados com setas cinzas. Aperte os parafusos com uma Chave Philips (não acompanha o produto.)

Passo 5 | Montagem do Conjunto monitor



Conjunto monitor



Conecte o Cabo que sai da Varanda ao Cabo do Conjunto monitor, introduza a sobra de cabo no interior da Varanda. Posicione o Conjunto monitor entre as Varandas. Utilize os Parafusos A para guiar o posicionamento do Conjunto monitor, após posicionar fixe o Conjunto monitor usando uma Chave de boca (este item não acompanha o produto) para apertar os parafusos.

NOTA: Aperte os parafusos com cuidado para não danificar as peças plásticas.

MONTAGEM CONCLUÍDA

SISTEMA DE INCLINAÇÃO

Sua esteira possui dois níveis de inclinação, para selecionar a inclinação desejada, apenas movimente o Pé de inclinação, como mostrado ao lado.



INCLINAÇÃO MÍNIMA


INCLINAÇÃO MÁXIMA

CONHEÇA O MONITOR E APROVEITE MELHOR SEU EQUIPAMENTO



01. Visor Digital
02. Quick Speed
03. Enter
04. Mode
05. Recovery
06. Start / Stop
07. Safety Key
08. Speed (-)
09. Speed (+)

Desfrute de todos os benefícios oferecidos

 **ATENÇÃO:** Antes de ligar o equipamento verifique se a tensão da rede elétrica (se houver) está de acordo com o produto, só depois conecte o cabo elétrico a tomada elétrica. Para segurança não use adaptadores ou conecte outro produto com o equipamento.

Seu monitor está equipado com vários recursos que irão auxiliar você no decorrer dos seus exercícios. Você pode visualizar na tela inicial alguns recursos oferecidos como: funções, modos de treinamento, índice de massa corporal, potencial de gordura, programas intervalados e/ou de usuário, dentro dos quais variações de velocidade e inclinação, entre outras, podem ser ajustadas (recursos disponíveis de acordo com cada equipamento). Veja em seguida quais os recursos oferecidos neste produto.

A Chave de Segurança

Este é um item de segurança muito importante. O equipamento somente será ativado se a chave de segurança estiver no local de alojamento no monitor.

Ao iniciar o exercício, insira a chave de segurança no monitor e prenda o clipe em sua roupa. Se algo errado ocorrer durante o exercício, a chave sairá do alojamento e a esteira para imediatamente.

Se desejar interromper o seu treino use a tecla de parada correspondente, desta forma o equipamento para de forma suave. Não use a chave de segurança para esta finalidade.

Quando o equipamento não estiver em uso, mantenha a chave de segurança em seu alojamento para evitar de perdê-la.

As teclas



Tecla Start/Stop

Pressione para ligar a esteira. Pressione novamente para desligar a esteira.



Tecla Enter

Pressione esta tecla para confirmar a seleção de um programa e programar as funções TIME (tempo), DIST (distância), CAL (calorias), THR - PULSE (BPM).



Tecla Mode

Pressione esta tecla por 2 segundos para resetar (zerar) os valores de todas as funções. Pressione esta tecla para selecionar a função a ser exibida no display durante o exercício (SPEED - TIME - DIST - CAL - PULSE - SCAN).



Tecla SPEED - diminui a velocidade

Pressione esta tecla para diminuir a velocidade. Um toque diminui a velocidade em 0,1 km/h e manter pressionada entra no modo turbo. A velocidade mínima é de 1km/h. Esta tecla também é usada para escolher entre programas e ajustar os valores durante a programação.

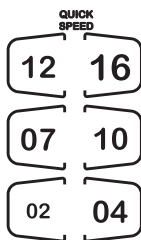
SPEED



Tecla SPEED + aumenta a velocidade

Pressione esta tecla para aumentar a velocidade. Um toque aumenta a velocidade em 0,1 km/h e manter pressionada entra no modo turbo. A velocidade máxima é de 16km/h. Esta tecla também é usada para escolher entre programas e ajustar os valores durante a programação.

SPEED



Teclas de Velocidade Rápida (Quick speed)

Durante o exercício, aperte uma das teclas para selecionar diretamente uma das velocidades.

Mais alguns recursos e funções



Tecla Recovery (Recuperação de batimentos cardíacos após o exercício)

Ao finalizar o exercício já com produto parado, pressione a tecla RECOVERY para entrar na função recuperação de BPM. Coloque as mãos nos sensores do Hand Grip e aguarde a contagem regressiva. O nível de RECOVERY varia de 1 a 6 e indica o nível do seu condicionamento físico.

Resultado	Significado
F - 1	Excelente
F - 2	Muito bom
F - 3	Bom
F - 4	Regular
F - 5	Ruim
F - 6	Baixo

SCAN

Ao iniciar o movimento ou pressionar o botão MODE, o display exibe o valor de todas as funções na seguinte sequência: SPEED (velocidade) - TIME (tempo) - DIST (distância percorrida em km) - CAL (calorias) - PULSE (pulso). Cada valor será mostrado por 6 (seis) segundos. Esta função se caracteriza pelo ícone SCAN aceso e o piscar do ícone indica a função que está sendo mostrada no display.

VELOCIDADE (km/h)

Marca a velocidade em km/h. Se preferir mostrar a velocidade no display, pressione a tecla MODE até que o ícone SPEED fique aceso.

TEMPO (minutos: segundos)

Faz a contagem progressiva do tempo de 0:00 a 99:59, caso o usuário não programe o valor de tempo.

Para mostrar o tempo no display, pressione o botão MODE até que o ícone TIME fique aceso.

Caso prefira programar o tempo, com a esteira parada, pressione ENTER até que o ícone TIME fique piscando, defina um valor entre 10:00 e 99:00, com as teclas SPEED+ ou SPEED- e ENTER para confirmar. Ao iniciar o exercício o monitor faz a contagem regressiva do valor programado. Uma vez que atingir o valor programado, o monitor emite sinal sonoro e para a esteira. Caso continue o exercício o monitor inicia a contagem a partir de 00:00.

DISTÂNCIA (km)

Faz a contagem progressiva de distância percorrida em quilômetros, de 0,0 a 999,9 km, caso o usuário não programe o valor da distância a percorrer.

Para mostrar a distância no display, pressione o botão MODE até que o ícone DIST fique aceso.

Caso prefira programar a distância, com a esteira parada, pressione ENTER até que o ícone DIST fique piscando, defina um valor entre 1,0 e 99,00 km com as teclas SPEED+ ou SPEED- e ENTER para confirmar. Ao iniciar o exercício o monitor faz a contagem regressiva do valor programado. Uma vez que atingir o valor programado, o monitor emite um sinal sonoro e para a esteira. Caso continue o exercício, o monitor inicia a contagem a partir de 0,0.

CALORIAS (cal)

Faz a contagem progressiva da quantidade de calorias queimadas durante o exercício de 0 a 9999 caso o usuário não programe o valor das calorias a queimar.

Para mostrar as calorias no display, pressione o botão MODE até que o ícone CAL fique aceso.

Caso prefira programar as calorias, pressione ENTER até que o ícone CAL fique piscando, defina um valor entre 10 e 999,0 com as teclas SPEED+ ou SPEED- e ENTER para confirmar. Ao iniciar o exercício o monitor faz a contagem regressiva do valor programado. Uma vez que atingir o valor programado o monitor emite um sinal sonoro e para a esteira. Caso continue o exercício o monitor inicia a contagem a partir de 0.

PULSO (P)

Para obter mais fôlego, controle sua faixa de batimento cardíaco alvo (THR) através do sistema de Hand grip do monitor.

Princípio: O sistema de medição de batimento cardíaco utilizado é do tipo Hand grip. A medição é baseada na variação da resistência da pele das mãos como consequência do bombeamento de sangue proporcionado pelo coração.

Procedimento: Esta função permite o monitoramento do seu coração, realizando a contagem em batimentos cardíacos por minuto (BPM).

Para visualizar a leitura do seu batimento cardíaco no monitor, siga as instruções:

- 1- Selecione através da tecla MODE a função PULSE (BPM);
- 2- Posicione as mãos sobre os sensores do batimento cardíaco (Hand Grip) localizado no monitor;
- 3- Mantenha as mãos estáveis e centralizadas no sensor de pulso. Deixe o braço, o antebraço e o cotovelo o mais relaxados que puder. Isto vai ajuda-lo a manter as mãos firmes no Hand grip durante a medição;
- 4- Em alguns segundos o símbolo do coração começa a piscar e logo aparecerá no display o valor do seu batimento cardíaco;
- 5- Aguarde um pouco até que a sua pulsação, indicada no monitor, estabilize;

6- Mantenha a mão no sensor enquanto quiser visualizar a leitura do seu batimento cardíaco.

Controle do batimento cardíaco máximo (THR - Target Heart Rate)

Programa esta importante função teclando ENTER até encontrar a função PULSE, com as teclas SPEED+ ou SPEED- você define o valor máximo para o seu batimento cardíaco pressione ENTER para confirmar. Coloque a palma das mãos sobre o 'Hand grip' e o monitor irá mostrar sua frequência cardíaca em batimentos por minuto no display. Sempre que sua frequência cardíaca atingir ou ultrapassar o valor máximo programado (THR), a sua esteira emitirá um sinal sonoro de alerta para que você reduza a intensidade do exercício.

Importante:

- O batimento cardíaco varia constantemente. Ele é afetado por movimentos, exercícios, emoções e demais fatores.
- Variações do batimento cardíaco de até 8 BPM para cima ou para baixo pode ser considerado normal. Neste caso utilize o valor médio ou o central como referência.
- Se você observar variações grandes e bruscas (por exemplo: de 85 BPM cai para 40 e depois sobe para 230) isto significa que você não está segurando corretamente o "Hand Grip".
- Deslizar a mão sobre o "Hand Grip" ou apertá-lo e aliviá-lo também prejudica a leitura.
- Utilizar corretamente o sensor "Hand Grip" exige um certo treino. Tente várias posições e adote aquela que apresentar o melhor resultado para o seu caso.
- Interrupções nas piscadas do coração indicam que as suas mãos não estão bem posicionadas ou que a pressão exercida é inadequada ou que as mãos estejam úmidas.
- Não utilize o "Hand Grip" como apoio, pois poderá danificá-lo.
- Segure o "Hand Grip" somente pelo tempo suficiente para fazer as leituras, de acordo com a periodicidade desejada.
- Para o apoio na entrada e saída do equipamento, durante o exercício ou em caso de desequilíbrio ou emergência, utilize os pegadores.

Observações: Os valores neste monitor informam valores referenciais, não podendo ser considerados com exatidão suficiente para avaliação clínica.

BODY FAT (Percentual de gordura corporal) e IMC (Índice de massa corporal-BMI)



Após o programa P10 vai aparecer a função FAT, este programa calcula o seu Índice de Massa Corporal (IMC). Para selecionar pressione ENTER e a informação referente à altura vai piscar, faça os ajustes conforme as orientações abaixo:

Altura: Ajuste sua altura utilizando as teclas SPEED - ou SPEED+, pressione ENTER novamente;

Peso: Ajuste seu peso utilizando as teclas SPEED - ou SPEED+, pressione ENTER novamente;

Idade: Ajuste sua idade utilizando as teclas SPEED - ou SPEED+, pressione ENTER novamente;

Sexo: Seleccione seu sexo através do boneco que aparece no canto super esquerdo do display, utilizar as teclas SPEED - ou SPEED+ para selecionar feminino ou masculino e pressione ENTER para confirmar;

Batimentos cardíacos: Coloque as mãos no Hand Grip por alguns segundos e o seu Índice de Massa Corporal (IMC) irá aparecer no display.

PROGRAMAS

Para fazer a seleção de programas seu equipamento deve estar parado.
Utilize as teclas SPEED - ou SPEED+ para selecionar o programa desejado.

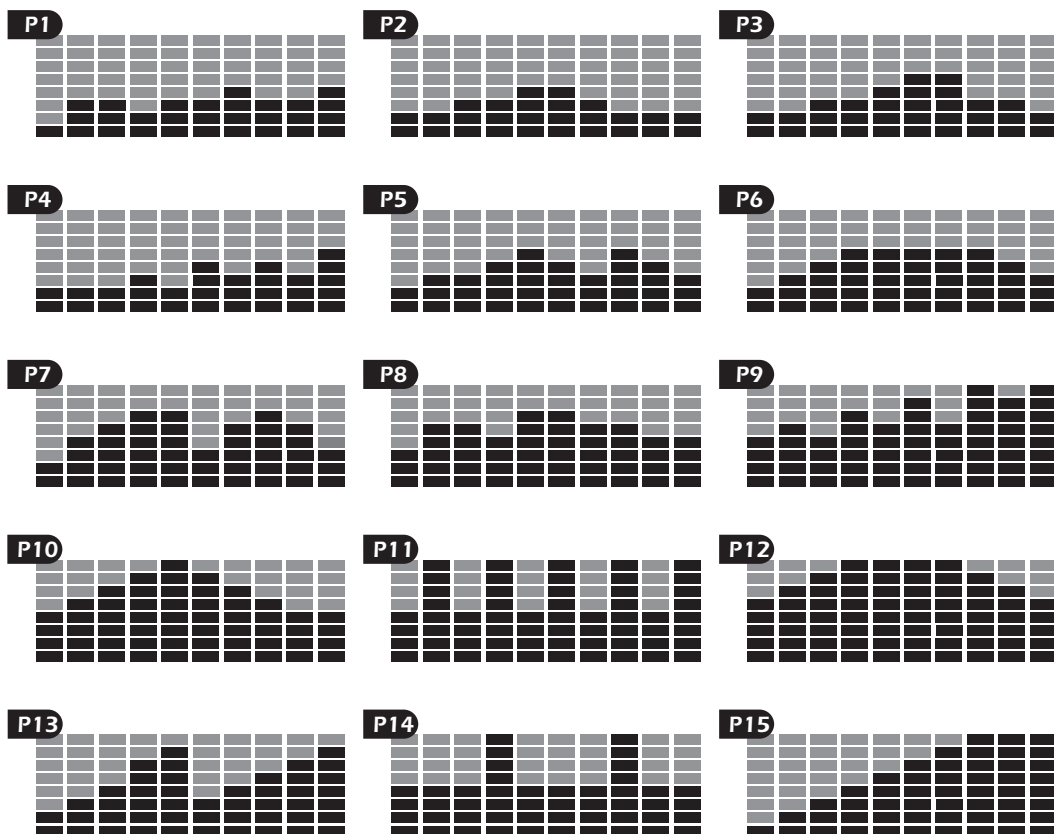
Seu equipamento oferece o programa manual (P0), 15 programas com velocidades pré-definidas (P1 a P15) e mais 3 programas de usuário (P16 a P18).

P0 é o programa manual com a qual a esteira inicia. Este programa permite que o ajuste de velocidade seja feito pelo usuário durante o exercício.

Os programas de P1 a P15 variam a velocidade automaticamente. Para selecionar um deles pressione as teclas SPEED- ou SPEED+ e pressione START/STOP para iniciar.

Para programar outra função dentro do programa selecionado, verifique a programação da função desejada, e após programar, pressione START/STOP para iniciar.

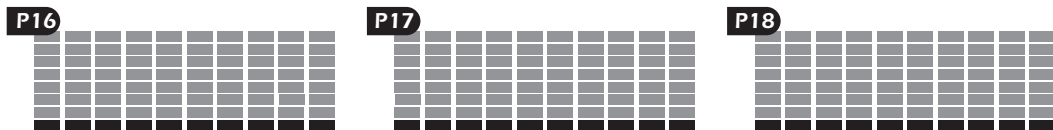
Os programas de P1 a P15 variam a velocidade conforme os gráficos abaixo:



Programas de usuário

Os programas de P16 a P18 são programas de usuários, onde o próprio utilizador vai fazer o gráfico de velocidade. Para selecionar entre os programas, pressione SPEED- ou SPEED+. Para construir o perfil do programa, pressione ENTER e usando as teclas SPEED- ou SPEED+ selecione o valor desejado para cada intervalo de tempo (representado pelas barras no display).

Todas as funções são programáveis em sequência. Pressione START/STOP para iniciar.



SEGURANÇA DURANTE O USO

Ao iniciar o exercício, insira a chave de segurança no monitor e prenda o clipe em sua roupa. Se algo errado ocorrer durante o exercício, a chave sairá do alojamento e a esteira para imediatamente.

A cada 60 segundos, o monitor emite 3 vezes um sinal sonoro (BIP), pensando na segurança, para evitar queda ou qualquer outro acidente, para o usuário prestar atenção no equipamento e estar atento a qualquer alteração do treino.

SISTEMA GUARDA-FÁCIL

Sua esteira possui o sistema Guarda Fácil, este sistema permite guardar a esteira ocupando menos espaço. Para guardar a esteira, levante a plataforma de corrida até acionar a trava do sistema, devido a ação do amortecedor o seu peso é reduzido. Para utilizar a esteira, pressione levemente a trava do amortecedor (veja imagem ao lado) a plataforma voltará a posição de uso, de forma suave e segura.

NOTA: Para movimentar a esteira facilmente coloque o aparelho na posição vertical e incline-o para o lado das rodas. Movimento o aparelho e posicione na vertical novamente.





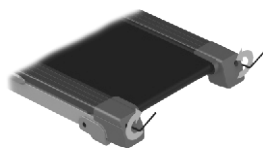
MANUTENÇÃO PREVENTIVA

ATENÇÃO: O equipamento foi projetado para o uso de até 1 hora de forma contínua, devendo após isto ficar desligado por no mínimo 30 minutos, para resfriamento.

A não observância deste item pode provocar um super aquecimento, podendo trazer danos ao motor, placa, lona ou plataforma.

Alinhamento da Lona

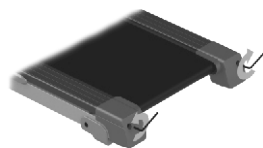
Por motivo de variações causadas pelas características físicas de cada pessoa (peso, altura, modo de correr e caminhar, desnivelamento do piso), a lona poderá deslocar-se para os lados.



Lona deslocada para a esquerda

Gire o parafuso de regulagem do rolo esquerdo no sentido horário e o parafuso de regulagem do rolo direito no sentido anti-horário, apenas 1/4 de volta. (Realize esta operação com auxílio da chave Allen).

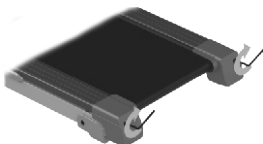
Obs.: Para testar, caminhe na esteira por alguns minutos. Repita a operação se for necessário, até que a lona fique centralizada.



Lona deslocada para a direita

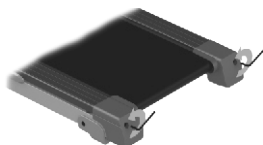
Gire o parafuso de regulagem do rolo direito no sentido horário e o parafuso de regulagem do rolo esquerdo no sentido anti-horário, apenas 1/4 de volta. (Realize esta operação com auxílio da chave Allen).

Obs.: Para testar, caminhe na esteira por alguns minutos. Repita a operação se for necessário, até que a lona fique centralizada.



Lona frouxa

Lona frouxa: girar os parafusos de regulagem do rolo esquerdo e direito no sentido horário 1/4 de volta, aumentando assim a tensão da lona.



Lona muito esticada

Lona esticada: girar os parafusos de regulagem do rolo esquerdo e direito no sentido anti-horário 1/4 de volta, diminuindo assim a tensão da lona.

Limpeza e Lubrificação de sua Esteira

A esteira já vem lubrificada da fábrica, não sendo necessário levar à assistência autorizada para regulagem e lubrificação para o primeiro uso. No entanto, recomendamos que uma vez ao mês, o usuário utilize **silicone especial para esteiras elétricas**, para manter a garantia e preservar a vida útil da lona de caminhada.

Para fazê-lo, siga o procedimento abaixo:

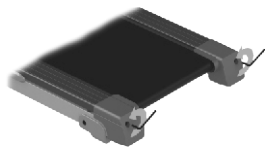
1. Desligue a esteira e tire o cabo elétrico da tomada;
2. Erga as laterais da lona e limpe o excesso de poeira com um pano seco;
3. Coloque 15 gotas de Silicone especial para esteiras elétricas sobre a plataforma, de cada lado, abaixo da lona. Essa quantidade é suficiente para lubrificar a lona, caso haja excesso, limpe com um pano.

Limpeza

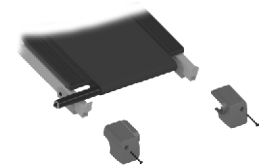
Periodicamente faça uma limpeza preventiva na esteira seguindo os passos a seguir:



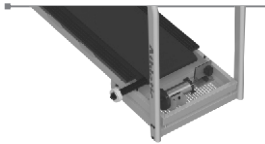
Retirar o cabo de energia da tomada. Com a ajuda de uma chave, soltar os parafusos da carenagem e removê-la. Com um aspirador limpe toda a região cuidando para não danificar as partes elétricas.



Afrouxar toda a lona e passar um pano seco na plataforma, retirando a fuligem e sujeiras.



Com a lona ainda frouxa, retirar o rolo traseiro (retirando os suportes do rolo traseiro) e passe no rolo uma escova para tirar resíduos de lona ou sujeiras que acumulam. Em seguida passar um pano umedecido com álcool no rolo. O rolo dianteiro deve ser limpo igualmente levantando-se a lona. Tendo terminado os processos recolocar os rolos.



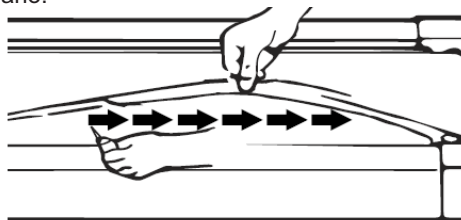
Avaliar o grau de tensão da lona, ela não pode estar desalinhada (deslocada para a esquerda ou para a direita) e nem deve estar muito esticada (ocasionará excesso de ruído) ou frouxa (patinará). Veja nas soluções práticas como alinhar a lona. Recoloque a carenagem e fixe com parafusos.

Se você preferir esta limpeza poderá ser feita por um técnico autorizado mediante pagamento de uma visita técnica.

- Nunca use abrasivo ou solventes para a limpeza.
- Não deixe o equipamento exposto a agentes naturais tais como: luz solar, chuva, orvalho, poeira, maresia etc.
- Não coloque a esteira em ambientes empoeirados, úmidos, saunas ou em qualquer lugar não ventilado.
- Use sempre peças originais de reposição, pois a conservação/manutenção incorreta poderá acarretar danos ao produto, bem como a perda da garantia.

Sempre após a limpeza, é necessário fazer a lubrificação da lona.

1. Desligue a esteira e tire o cabo elétrico da tomada;
2. Erga as laterais da lona e limpe o excesso de poeira com um pano seco;
3. Coloque 15 gotas de Silicone especial para esteiras elétricas sobre a plataforma, de cada lado, como mostra a ilustração abaixo. Essa quantidade é suficiente para lubrificar a lona, caso haja excesso, limpe com um pano.





SOLUÇÕES PRÁTICAS

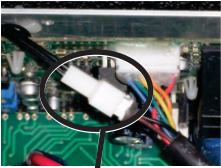
Para evitar choque elétrico, ao fazer qualquer manutenção, desligue o equipamento e desconecte o cabo elétrico da tomada.

Desligue o produto da tomada sempre que não for utilizá-lo. Com isso você evita o consumo desnecessário de energia elétrica e prolonga a vida útil do equipamento.

A maioria dos problemas podem ser identificados e resolvidos pelo próprio usuário, seguindo as orientações que daremos a seguir. O mau funcionamento pode ser consequência de uma ou mais das causas abaixo.

Chame o Assistente Técnico apenas se o problema persistir após realizar todos os procedimentos recomendados abaixo:

OCORRÊNCIA	CAUSA	SOLUÇÃO
Velocidade diminui ou oscila muito quando usuário está andando ou correndo ou Esteira religa após desligamento inesperado	Lona, rolo ou plataforma sujos	Limpar a lona, o rolo e a plataforma, como recomendado no manual.
	Lona desalinhada	Alinhe a lona, como recomendado neste manual.
	Usuário caminhando de forma irregular	Caminhe e/ou corra de forma compassada, regular e tentando distribuir o peso do corpo igualmente entre os pés.
	Excesso de peso	Usuários acima do peso recomendado neste manual não devem utilizar esta esteira.
	Lona gasta ou danificada	Chame o Assistente Técnico
	Plataforma gasta ou danificada	Chame o Assistente Técnico
	Uso muito prolongado	Se houver utilização acima do tempo especificado neste manual, componentes elétricos e mecânicos podem sobreaquecer, ocasionando perda no desempenho do equipamento. Deixe-o desligado por 30 min. ou mais antes de religá-lo.
	Problemas na instalação elétrica	Verifique se a fiação elétrica e o disjuntor estão de acordo com o especificado neste manual. Certifique-se que o plugue esteja firmemente conectado à tomada. Revise as condições da tomada. Tomadas antigas, com contatos oxidados ou frouxos devem ser substituídos. Verifique se o cabo multivias está conectado ao monitor.
	Variação excessiva de tensão de rede	Seu produto foi projetado para funcionar bem entre 99V para redes elétricas de 127V (110V) e 242V para redes elétricas de 220V. Se a tensão estiver acima ou abaixo destes valores, contate sua concessionária de energia elétrica para regularizar a situação.
Outros defeitos	Chame o Assistente Técnico	
Esteira desligou durante o uso	Desligue o produto da tomada por cerca de 1 minuto. Religue e aguarde entre 10 e 15 segundos. Ligue a esteira na velocidade mínima. Se a esteira voltar a funcionar, o desligamento teve uma das causas citadas nos tópicos acima. Como forma preventiva, execute os procedimentos recomendados nos tópicos acima antes de voltar a usar o produto. Se a esteira não religar, execute os procedimentos a seguir.	

<p>Produto não liga</p>	<p>Várias</p>	<p>Verifique se a Chave de segurança está bem conectada no monitor. Verifique se a tomada utilizada pela esteira está em boas condições, testando-a com outro aparelho de alto consumo de energia, tal como um ferro de passar ou um aquecedor de ar. Certifique-se de que o plugue esteja bem conectado à tomada. Verifique se o plugue do cabo elétrico esteja em boas condições. Verifique se o cabo multivias está bem conectado ao monitor.</p>	
<p>Esteira funciona por alguns segundos e para. Monitor mostra E-1</p>	<p>Plugue do sensor de velocidade conectado incorretamente ou sensor fora de posição</p>	<p>Desligue o produto da tomada e abra a carenagem do motor. Desconecte e reconecte o conector do sensor de velocidade 3 vezes. Verifique se voltou a funcionar, caso contrário, chame o assistente técnico.</p>	 <p>Conector do Sensor de velocidade</p>
<p>Monitor mostra "E-1" Esteira NÃO funciona.</p>	<p>Falha na placa conversora ou motor</p>	<p>Desligue o produto da tomada por cerca de 1 minuto. Religue e aguarde entre 10 e 15 segundos. Ligue a esteira na velocidade mínima. Verifique se voltou a funcionar, caso contrário, chame o assistente técnico.</p>	
<p>Monitor fica ligando e desligando</p>	<p>Monitor danificado</p>	<p>Chame o assistente técnico.</p>	
<p>Monitor mostra "Err"</p>	<p>Não posicionou a mão no sensor hand grip</p>	<p>Repita o procedimento colocando a mão no hand grip. Caso persista, chame o assistente técnico.</p>	
<p>Indicação de batimento cardíaco instável Mais de 10 segundos para mostrar seu batimento cardíaco O valor do batimento cardíaco indicado varia muito</p>	<p>Mãos movimentando ou estão mal posicionadas nos sensores Hand Grip</p>	<p>Mantenha as mãos estáveis e centralizadas no sensor de pulso. Deixe o braço, o antebraço e o cotovelo o mais relaxados possíveis (moles) que puder. Isto vai ajudá-lo a manter as mãos firmes nos sensores do Hand Grip durante a medição.</p>	
<p>Display apagado ou congelado</p>	<p>Desconecte o produto da tomada e ligue novamente após 10 segundos.</p>		

GARANTIA

Condições Gerais da Garantia

- a. O atendimento em garantia será realizado somente mediante a apresentação da nota/cupom fiscal original de venda e nos limites fixados por este Termo. A garantia será prestada pela Assistência Técnica Autorizada que cobre os principais municípios no território nacional.
- b. As condições estabelecidas neste Termo estão asseguradas ao primeiro comprador usuário deste produto pelo período determinado neste manual, o qual também inclui o período da garantia legal nos primeiros 90 (noventa dias), contado a partir da data de emissão da nota/cupom fiscal de venda e no caso de uso exclusivamente residencial.
- c. Períodos de garantia e cobertura contados a partir da data de emissão da nota/cupom fiscal de venda, incluindo o prazo legal de 90 (noventa) dias:

PEÇAS E COMPONENTES	ESTEIRAS	BICICLETAS E ELÍPTICOS	ESTAÇÕES DE MUSCULAÇÃO
Estrutura	1 ano	1 ano	1 ano
Pintura (oxidação)	1 ano	1 ano	1 ano
Motor	1 ano	-	-
Placa Conversora	1 ano	-	-
Monitor	1 ano	1 ano	-
Lona	90 dias	-	-
Correia	90 dias	90 dias	-
Plataforma	90 dias	-	-
Carenagem	1 ano	1 ano	1 ano
Peças plásticas e de borracha	1 ano	1 ano	1 ano
Cabo de energia	1 ano	-	-
Regulador de esforço	-	1 ano	-
Mão-de-obra	1 ano	1 ano	1 ano
Defeitos de fabricação	1 ano	1 ano	1 ano
Assento/Encosto/Roletes	-	1 ano	1 ano
Polias	-	-	1 ano
Cabo de aço	-	-	90 dias

d. Peças consertadas ou trocadas nos termos desta garantia, não interrompem nem prorrogam o prazo de garantia originalmente estipulado.

e. A garantia não abrangerá os serviços de instalação e manutenção preventiva como: limpeza, lubrificação e regulação do produto.

f. As despesas de deslocamento da Assistência Técnica Autorizada ao domicílio do cliente, correm por conta do mesmo. As despesas de transporte do produto do domicílio do cliente até a Assistência Técnica Autorizada e vice-versa, correm por conta do cliente.

Extinção da Garantia

a. Do decurso normal do prazo de sua validade.

b. O equipamento for entregue para o conserto a pessoas não autorizadas pelo Fabricante/Fornecedor, forem verificados sinais de violação de suas características originais ou montagem fora do padrão de fábrica.

c. Danos que este venha a sofrer em decorrência de mau uso, uso de produtos de limpeza impróprios, oxidação oriunda de agentes externos, intempéries, negligência, modificações, uso de acessórios não recomendados, mau dimensionamento para a aplicação a que se destina, quedas, perfurações, utilização e instalação em desacordo com o manual de instruções, ligações elétricas em tensões impróprias, sem aterramento, em redes elétricas mau dimensionadas e/ou sujeitas a flutuações excessivas e sobrecargas.

d. Para linha residencial fica proibida qualquer tipo de manutenção do equipamento pelo usuário ou de terceiro que não a Rede de Assistência Técnica.

e. O produto for utilizado em academias, condomínios, clínicas, clubes, sauna, submerso em água ou qualquer modo de uso que a este se assemelhe que não para o fim residencial ou a finalidade de aplicação a que se destina.

Observações:

a. No caso das esteiras, a falta de lubrificação periódica, ocasiona a perda total da garantia.

b. Cabos de aço, mosquetões quando existentes no produto, devem ser substituídos uma vez ao ano.

c. O Fabricante/Fornecedor não se responsabiliza por eventuais acidentes e suas consequências, decorrentes da violação das características originais ou montagem fora do padrão de fábrica de seus equipamentos.

d. São de responsabilidade do cliente as despesas decorrentes do atendimento de chamadas julgadas improcedentes.

NOTA: O Fabricante/Fornecedor reserva-se o direito de promover alterações deste sem aviso prévio.

**PRODUZIDO NO
PÓLO INDUSTRIAL
DE MANAUS**



CONHEÇA A AMAZÔNIA

www.athletic.com.br

Serviço de Atendimento ao Consumidor

sac@athletic.com.br



047 98456-0743

**PRODUZIDO POR
MERCOS FITNESS DA AMAZÔNIA LTDA.**
CNPJ 04.864.438/0001-79 - IE 06.201.241-0 NL
RUA MATRINXÁ, 1042 - DISTRITO INDUSTRIAL I
MANAUS / AM CEP 69.075-150