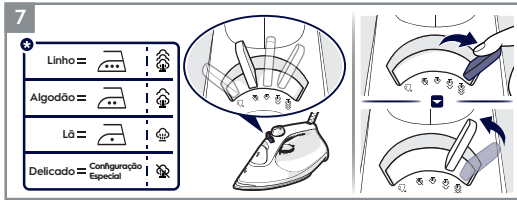


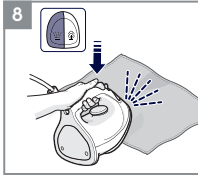
4. Ajuste o Controle de Vapor (B) de acordo com a temperatura selecionada: Para tecidos delicados, selecione a função a seco ; Para tecidos como algodão e linho, selecione as funções a vapor e , respectivamente (Figura 7).



5. A Luz Indicadora (E) ficará acesa enquanto o Ferro estiver aquecendo. Ao atingir a temperatura selecionada, a Luz irá apagar. Durante a utilização, a Luz (E) acenderá e apagará, mantendo a temperatura da Base (I) constante.

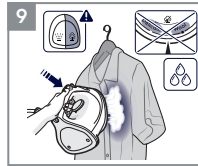
## 8. Utilizando o Botão Spray

1. Para utilizar a Função Spray, certifique-se que o Reservatório de Água (G) está com pelo menos ¼ de sua capacidade total e aperte o Botão de Spray (D) para borrifir água sobre as roupas antes de passar (Figura 8).



## 9. Utilizando a Função de Vapor Extra/Vertical

1. Utilize essa função para vaporizar roupas penduradas no cabide ou cortinas.  
2. Certifique-se de que há água no Reservatório (G) e, então, pressione o Botão de Vapor Extra (C) (Figura 9).



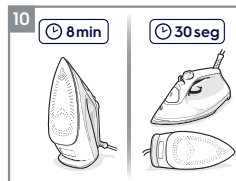
## IMPORTANTE

Mantenha o aparelho sempre na posição vertical a uma distância de aproximadamente 3 cm do tecido. O botão de vapor extra deve ser utilizado na temperatura máxima . Utilize a função em intervalos de 3 segundos.

## 10. Função Desligamento Automático

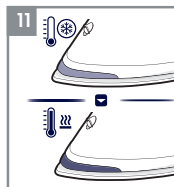
Apenas para os modelos ESI70 e ESI80

O seu Ferro de Passar Electrolux possui um sistema triplo de segurança. Se o Ferro for deixado sem assistência na posição vertical, o aparelho será desligado após 8 minutos e, se estiver na posição horizontal/deitado, o aparelho desligará em 30 segundos (Figura 10).



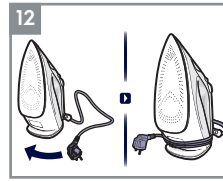
## 11. Indicador de Base Quente

Para sua segurança, esse aparelho possui um indicador que mostra se a Base (I) está quente. Quando a base estiver aquecida, o Indicador (I) ficará vermelho (Figura 11).



## 12. Armazenamento

1. Desligue o aparelho, deixe-o esfriar completamente e esvazie o Reservatório (G).
2. Gire o seletor de temperatura para a posição "0" e o Controle de Vapor (B) para a posição .
3. Enrole o cabo ao redor do Ferro de Passar para facilitar o armazenamento (Figura 12).
4. Guarde o aparelho na posição vertical em local plano, seco, seguro e longe do alcance de crianças.



## 14. Solucionando Problemas

A Electrolux ensina ao consumidor como identificar em casa alguns problemas que possam interferir no desempenho do aparelho. Não melhorando o funcionamento, consulte o Serviço Autorizado Electrolux.

PROBLEMA	CAUSA POSSÍVEL	SOLUÇÃO
O Ferro a Vapor está ligado, mas a Base (I) não esquentava.	O aparelho não está conectado na tomada.	Coloque o plugue de alimentação na tomada.
	O Seletor de Temperatura (H) está na posição "0".	Selecione a temperatura desejada movendo o Seletor (H).
Vazamento de água pela Base (I) durante a utilização do Ferro a Vapor.	A temperatura selecionada é muito baixa para utilizar a função vapor.	Com o Seletor (H) na posição Delicado, ajuste o Controle de Vapor (B) para a posição .
O Ferro não produz vapor.	Não há água suficiente no Reservatório (G).	Adicione água ao Reservatório (G).
	A água calcificou no aparelho.	Realize o processo de Autolimpeza (Veja em "Função Autolimpeza").
O Controle de Vapor (B) na posição Lã ou Delicado (sem vapor).	Foi utilizada água de dureza elevada, originando o acúmulo de calcário na Base (I) do Ferro.	Realize o processo de Autolimpeza (Veja em "Função Autolimpeza").
	Ajuste o Controle de Vapor (B) na posição Algodão ou Linho.	
O Botão de Spray (D) não funciona.	Não há água suficiente no Reservatório (G).	Adicione água ao Reservatório (G).
Está vazando água pela Base (I) após ser guardado.	O Ferro foi deixado na posição horizontal e com o Controle de Vapor (B) na posição "com vapor".	Esvazie o Reservatório de Água (G) e ajuste o Controle de Vapor (B) para a posição "sem vapor" antes de guardar o Ferro (veja em "Armazenamento"). Guarde o aparelho na posição vertical.

\* Para produtos de classe 1 (com terminal terra), se uma extensão for necessária, utilize um cabo de 3 vias (em CSP) com cobertura adicional (em CSP) similar ao cabo elétrico do produto até 10 metros com bitola 3x1,5m².

\* Fios com bitolas menores podem superaquecer. Tome cuidado para não pisar ou tropeçar no fio.

Em caso de dúvidas, ligue para nosso Serviço de Atendimento ao Consumidor, ou acesse

[www.electrolux.com.br](http://www.electrolux.com.br)

3004-8778 (Capitais e Região metropolitana)

0800 728 8778 (Demais Regiões)

Electrolux do Brasil S.A.  
Rua Ministro Gabriel Passos,  
360, Curitiba-PR - Brasil  
CEP 81520-900  
(41) 3371-7000

Electrolux

# MANUAL DE INSTRUÇÕES

FERRO DE PASSAR ROUPA A VAPOR E A SECO ELECTROLUX EXPERIENCE CARE

ESI60  
ESI70  
ESI80



## IMPORTANTE

Guarde a nota fiscal de compra do aparelho, pois o atendimento em garantia só é válido mediante sua apresentação ao Serviço Autorizado Electrolux.

## MEIO AMBIENTE

A Electrolux tem o compromisso de oferecer produtos que causem menor impacto ao meio ambiente, contribuindo assim para o desenvolvimento sustentável. Os equipamentos eletrônicos, pilhas e baterias devem ser eliminados de forma separada do lixo comum. Caso seu equipamento possua pilhas ou baterias, essas, ao serem substituídas ou descartadas, deverão ser encaminhadas a um Serviço Autorizado Electrolux para que tenham um destino adequado.

A destinação ambientalmente adequada à embalagens e produtos ao final de vida é responsabilidade de todos. Para obter mais informações sobre como proceder, utilize nosso serviço de atendimento ao consumidor ou localize um ponto de recebimento mais próximo a você no site da ABREE\* (<http://abree.org.br>).

\*ABREE: Associação Brasileira de Reciclagem de Eletroeletrônicos e Eletrodomésticos na qual a Electrolux é associada e membro fundadora.

Leia este manual antes de instalar e usar o aparelho e guarde-o para futuras referências.

## 1. Informações de Segurança

### IMPORTANTE

Estas informações são para sua segurança. Você DEVE ler o manual cuidadosamente antes de instalar ou usar o aparelho.

Verifique se a tensão da rede elétrica é a mesma da etiqueta do produto antes de ligá-lo.

Desligue o aparelho da tomada sempre que fizer limpeza/manutenção.

O aparelho não deve ser deixado sem supervisão enquanto estiver conectado à tomada, especialmente quando houver crianças por perto.

O plugue deve ser desconectado da tomada antes de encher o reservatório com água.

Após cada uso, ajuste o controle de vapor para a posição "a seco" e coloque o Ferro na posição vertical.

Sempre utilize e guarde seu Ferro de Passar em superfície estável, nivelada e horizontal.

Não utilize o cabo de alimentação para puxar ou arrastar o aparelho.

Não deixe o cabo de alimentação pendurado em quinas de mesas para não danificá-lo. O cabo de alimentação do aparelho deve ser mantido longe de objetos pontiagudos e de fontes de calor.

Nunca desligue o aparelho da tomada puxando pelo cabo de alimentação. Use o plugue.

Não prenda, torça, estique ou amarre o cabo de alimentação.

Não prenda, torça, estique ou amarre o cabo de alimentação. Não deixe o cabo de alimentação estiver danificado, este deve ser substituído pelo Serviço Autorizado Electrolux, a fim de evitar riscos.

Ligue seu Ferro a uma tomada exclusiva, não utilize extensões ou conectores tipo T (benjamim).

O aparelho deve ser ligado a tomada com aterramento e dimensionada para o aparelho em questão, conforme a norma de instalações elétricas NBR 5410 da ABNT. Para sua segurança, solicite a um electricista de sua confiança que verifique a condição da rede elétrica do local de uso do Ferro.

Este aparelho não se destina à utilização por pessoas (inclusive crianças) com capacidades físicas, sensoriais ou mentais reduzidas, ou por pessoas com falta de experiência e conhecimento, a menos que tenham recebido instruções referentes à utilização do aparelho ou estejam sob a supervisão de uma pessoa responsável pela sua segurança. As crianças devem ser vigiadas para assegurar que elas não brinquem com o aparelho.

Após desembalar o aparelho, mantenha o material da embalagem fora do alcance de crianças.

Este aparelho é destinado a uso doméstico e aplicações similares, tais como: - lavanderia de uso do grupo de funcionários em lojas, escritórios e outros ambientes de trabalho; - casas de fazenda e por clientes em hotéis, motéis e outros ambientes residenciais; - ambientes de meia-pensão; - lojas e aplicações similares, não destinados ao varejo e/ou uso comercial.

Se este aparelho sofreu alguma queda, se há sinais visíveis de danos ou se está com vazamento de água, não continue a usá-lo. Não desmonte o produto, caso haja algum problema, entre em contato com o Serviço Autorizado Electrolux

### ATENÇÃO

Para evitar riscos de choque elétrico, não molhe, nem utilize o produto com as mãos molhadas, nem submerja o cabo de alimentação, o plugue ou o próprio aparelho na água ou em outros tipos de líquidos ou materiais inflamáveis.

Jamais utilize o aparelho para passar as roupas que você estiver vestindo. Utilize-o apenas em superfícies próprias para o uso e resistentes ao calor.

Não deixe que o cabo de alimentação entre em contato com a base enquanto esta estiver quente.

Evite queimaduras: enquanto estiver utilizando o aparelho, não toque na base e cuide para não se aproximar do vapor que sai do produto. Se o Ferro de Passar virar, tenha cuidado, pois o mesmo pode conter água quente em seu reservatório.

Se necessário armazenar este aparelho após o uso, aguarde até que esteja completamente resfriado. Antes do armazenamento, enrole o cabo de alimentação e drene a água do aparelho.

Para limpar, encher ou esvaziar o reservatório de água, ajuste o controle de vapor para a posição "a seco" e coloque o Ferro de Passar na vertical e removendo-o da tomada.

Utilize seu Ferro apenas para a tarefa especificada: passar tecidos.

Para sua segurança e comodidade, apenas profissionais treinados pela Electrolux devem consertar o aparelho.

## 2. Limpeza e Manutenção

1. Para evitar choque elétrico, retire o plugue da tomada antes de realizar qualquer limpeza ou manutenção. A limpeza deve ser feita com o aparelho frio.

2. Com um pano umedecido, faça a limpeza do aparelho e do Cabo de Alimentação (F). Não use álcool, agentes abrasivos, saponáceos, água quente, vinagre ou solventes para efetuar a limpeza (Figura 1).

### IMPORTANTE

Esvazie o Reservatório de Água após cada limpeza.

### ATENÇÃO

Não use produtos de limpeza abrasivos, escovas ou utensílios de metal para limpar a Base (I). Para remover resíduos queimados, passe o Ferro sobre um pano úmido enquanto o aparelho ainda estiver quente.

## 3. Função Autolimpeza

Recomenda-se utilizar a Função Autolimpeza a cada três a seis meses para que o aparelho funcione corretamente.

1. Com o aparelho completamente frio, despeje uma solução mista de:

Opção A: 150 ml de água e 150 ml de vinagre branco na Entrada do Reservatório (A);  
Opção B: 15 ml de ácido cítrico e 285 ml de água (Figura 2).

2. Conecte o aparelho à tomada e gire o Seletor de Temperatura até a posição "Linho" (Figura 3). Aguarde até que a luz Indicadora (E) de aquecimento se apague.

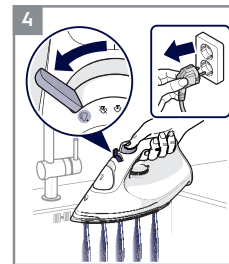
3. Retire o plugue da tomada e, em uma pia, segure o Controle de Vapor (B) na Função Autolimpeza até que toda a solução seja expelida do aparelho (Figura 4).

4. Repita os passos de 1 a 3.

5. Adicione 300 ml de água no Reservatório (G).

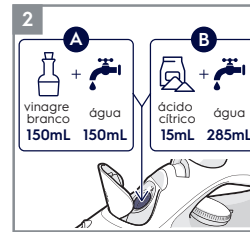
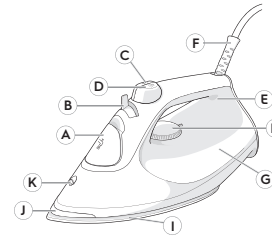
6. Conecte o aparelho à tomada e gire o Seletor de Temperatura (H) até a posição "Linho". Aguarde até que a luz Indicadora (E) de aquecimento se apague.

7. Retire o plugue da tomada e, em uma pia, segure o Controle de Vapor (B) na Função Autolimpeza até que toda a solução seja expelida do aparelho.



## 4. Conheça seu Ferro de Passar Electrolux

- A. Tampa do Reservatório de Água
- B. Controle de Vapor
- C. Botão de Vapor Extra
- D. Botão de Spray (Borrifar)
- E. Luz Indicadora de Funcionamento
- F. Cabo de Alimentação
- G. Reservatório de Água
- H. Seletor de Temperatura
- I. Base
- J. Indicador de Base Quente
- K. Bocal do Spray



## 5. Especificações Técnicas

Modelo	ESI60		ESI70		ESI80	
Tensão (V)	127	220	127	220	127	220
Frequência (Hz)	60		60		60	
Potência (W)	1500	2200	1500	2200	1500	2200
Cor	Azul		Azul		Verde	

## 6. Antes Do Primeiro Uso

1. Remova todos os materiais da embalagem e rótulos promocionais do aparelho.

2. Realize a limpeza do aparelho (consulte "Limpeza e Manutenção").

3. Encha o Reservatório (G) com água até o nível máximo. Conecte o plugue na tomada, selecione a temperatura máxima e passe sobre um pano úmido, para garantir que nenhum resíduo seja transferido à suas roupas.

### IMPORTANTE

O aparelho pode produzir durante os primeiros minutos de funcionamento fumaça e odores característicos.

## 7. Utilizando seu Ferro de Passar Electrolux

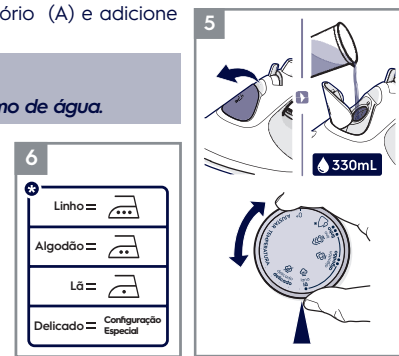
1. Abra a Tampa do Reservatório (A) e adicione 330 ml de água (Figura 5).

### IMPORTANTE

Não ultrapasse o nível máximo de água.

2. Feche a Tampa (A) e conecte o plugue na tomada.

3. Com o Ferro de Passar Electrolux é possível passar suas roupas de duas formas: a vapor ou a seco. Ajuste o Seletor de Temperatura (H) de acordo com o tecido a ser passado, girando-o até as indicações correspondentes (Figura 6). É possível selecionar as seguintes opções:



Posição do Seletor	Tipo de Tecido	Como passar
Delicado	Acrílico, acetato, nylon, poliéster	Passar ferro a seco sobre o avesso.
Lã	Lã, Seda	Passar ferro a vapor sobre o avesso.
Algodão	Algodão	Passar a ferro a vapor sobre o avesso do tecido ainda úmido ou umedeca com o spray. Utilize o vapor no nível médio a alto.
Linho	Linho, jeans, veludo	Utilizar o vapor no máximo.