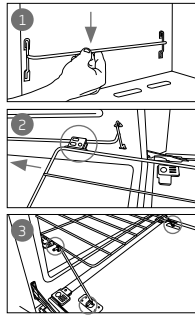
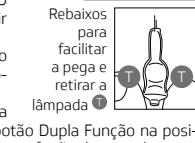


RECOLOCANDO AS PRATELEIRAS

- Monte os quadros laterais inserindo os pinos superiores e inferiores, frontais e traseiros, nos furos da lateral.
- Insira a guia traseira da prateleira no trilho e deslize-a para dentro.
- As hastes devem ser encaixadas somente na prateleira do nível inferior.



- Feche o registro do gás, desligue o fogão da tomada elétrica e certifique-se de que a luz do forno esteja apagada e que o produto esteja completamente frio.
- Gire o protetor da lâmpada no sentido anti-horário até soltar-se completamente.
- Puxe a lâmpada para removê-la.
- Encaixe a nova lâmpada no soquete. Não toque na superfície da lâmpada halógena com as mãos desprotegidas. O contato com a mão pode reduzir o tempo de vida da lâmpada.
- Ligue o fogão na tomada e teste o funcionamento da lâmpada acionando o botão Dupla Função.
- Após verificar o funcionamento da lâmpada, coloque novamente o botão Dupla Função na posição desligado e desligue novamente o fogão da tomada.
- Recoloque o vidro protetor rosqueando no sentido horário. Certifique-se de que está bem encaixado e ligue o fogão na tomada elétrica.



Importante:

- Após a limpeza do forno, encaixe adequadamente as prateleiras.
- Abra e feche a porta para verificar o deslizeamento.
- Nossos produtos foram desenvolvidos de acordo com as normas brasileiras que regem as temperaturas máximas admissíveis. Durante o uso do fogão, algumas partes acessíveis podem esquentar, inclusive partes externas. Recomendamos cuidados com as partes que aquecem durante o uso.
- No caso da chama do forno se apagar acidentalmente retorne imediatamente o botão do forno para a posição fechado, abra a porta do forno e espere pelo menos 1 minuto para que o gás liberado se espalhe. Só então, tente acender novamente o forno, conforme procedimento "Acendendo o Forno".
- É sempre necessária a utilização de luvas térmicas para abrir a porta do forno e manuseio dos utensílios.
- Nunca deixe o forno do fogão em funcionamento sem alimentos, a não ser durante o aquecimento/limpeza.
- Após usar qualquer boca da mesa, certifique-se de que o botão correspondente está na posição fechado.
- Sempre utilize utensílios adequados para uso em fogão a gás e ao tipo de alimento que está sendo preparado. Verifique se a altura é suficiente para não ocorrer transbordamento de massas ou líquidos durante o preparo que podem inflamar ou provocar fumaça quando tocarem nas superfícies quentes dos queimadores ou no chão do forno.
- Jamais guarde materiais inflamáveis no forno ou nas suas proximidades, pois podem causar risco de explosão.
- O fogão não deve ser colocado em uma base.

4.6 POSICIONAMENTO DO CHÃO MÓVEL

- Deslizar o chão móvel pelas laterais do Forno até encostar na parte traseira.
- Encaixe a frente do chão pressionando para baixo.
- Após encaixado, puxar o chão móvel para frente centrifugando seu travamento.



4.7 LIGANDO O GRILL ELÉTRICO (MODELO BF04VBR)

- Desligue o forno e desligue o interruptor de energia.
- Verifique se a tensão do seu produto é correspondente a tensão da tomada (127 V ou 220 V).
- Na falta de energia, o grill não funciona.

ATENÇÃO!

- Não é possível a utilização simultânea do queimador do forno e do grill.
 - Verifique se a tensão do seu produto é correspondente a tensão da tomada (127 V ou 220 V).
 - Na falta de energia, o grill não funciona.
- O grill tem a função de gratinar e dourar os alimentos para deixá-los mais saborosos. Antes de ligar o grill, ajuste a posição da prateleira de acordo com a altura da forma ou travessa que irá utilizar, certifique também as indicações das possíveis posições de prateleira para cada alimento na tabela abaixo.
- Abra totalmente a porta do forno.
 - Centralize a forma ou travessa com o alimento na prateleira.
 - Gire o botão de controle do forno/grill, no sentido horário (para a direita) até que luz indicadora de grill ligado se acenda.
 - Feche a porta e deixe o alimento gratinar/dourar até o ponto desejado.
 - Após final do preparo, gire o botão de controle forno/grill no sentido anti-horário (para a esquerda) até a posição desligado (OFF).



ATENÇÃO!

- Partes acessíveis podem se tornar quentes quando em uso. Crianças devem ser mantidas afastadas.

4.4 ACENDENDO A LUZ DO FORNO

Para acender a luz do forno, aperte para cima o botão Dupla Função. Para apagar a luz do forno, retorne o botão para a posição desligado (central).

4.5 INSTALANDO/TROCANDO A LÂMPADA DO FORNO

Importante:

- O seu produto é bivolt (com exceção dos modelos com grill) porém, sai da fábrica para funcionar em 127 V. Caso sua residência seja 220 V, antes de ligar o produto na tomada, substitua a lâmpada 127 V por uma 220 V, que pode ser comprada nas Redes de Serviços Brastemp.
- Utilize sempre lâmpadas halógenas G9 de 25 W.

ATENÇÃO!

- Para evitar possibilidade de choque elétrico, assegure-se de que o cabo de alimentação de seu produto esteja desligado da tomada, antes de substituir ou instalar a lâmpada.
- Certifique-se também que a lâmpada a ser trocada esteja fria.

5. Dicas de operação

- Evite abrir constantemente a porta do forno. Acompanhe o assado através do visor panorâmico. Assim, você economiza tempo, gás e melhora a qualidade do assado.
- É indicado o preparo de um alimento por vez. O assamento simultâneo em prateleiras diferentes pode comprometer o resultado final e a homogeneidade dos preparos.
- Preaqueça o forno, quando necessário, na temperatura máxima por 10 minutos antes de colocar o alimento. Depois disso, coloque o alimento no forno e ajuste o forno para a temperatura desejada.
- Durante a utilização do Grill, a intensidade de calor será controlada pela altura da prateleira. O calor é mais intenso no nível superior, portanto, posicione o alimento da forma mais conveniente.

- Abra e feche cuidadosamente a porta do forno para que a chama não se apague e para evitar o deslocamento do alimento.
- Antes de acender o forno ajuste a posição da(s) prateleira(s) deslizando(s) de acordo com o alimento que será preparado. A posição mais baixa é indicada para assados grandes, como por exemplo carnes e frango. A posição central é indicada, principalmente, para bolos, tortas e outros tipos de massa.
- Nunca coloque a assadeira diretamente sobre a base do forno.
- Utilize uma assadeira de tamanho adequado, que permita circulação do calor por todo o seu alimento (laterais, parte superior, frente e fundo). Coloque-a centralizada na grade para um cozimento mais uniforme.

*Imagens meramente ilustrativas.

7. Questões ambientais

7.1 EMBALAGEM

A Brastemp procura, em seus novos projetos, usar embalagens cujas partes sejam de fácil separação, bem como de materiais recicláveis. Portanto, as peças das embalagens (caixas de isopor, sacos plásticos e caixa de papelão) devem ter o seu descarte de maneira consciente, sendo destinados, preferencialmente, a recicladores.

7.2 PRODUTO

Este produto foi construído com materiais que podem ser reciclados e/ou reutilizados. Então, ao se desfazer deste produto, procure companhias especializadas em desmontá-lo corretamente.

7.3 DESCARTE

Ao descartar este produto, no final de sua vida útil, solicitamos que seja observada a legislação local existente e vigente em sua região, fazendo o descarte da forma mais correta possível.

8. Diagnóstico dos problemas mais frequentes

PROBLEMA:	VERIFIQUE:
O queimador não acende	<ul style="list-style-type: none">Se o plugue do cabo de força está conectado. No caso de incompatibilidade do plugue com a tomada, troque a tomada por uma adequada.Se o registro de gás junto ao botijão está aberto.Se o botijão está vazio ou se há gás na rede.Se os queimadores (bocas) ou o acendedor do queimador estão sujos ou molhados.O perfeito posicionamento das bocas de saída de gás junto aos acendedores dos queimadores.Se há falta de energia elétrica.
A chama está baixa e não aumenta	<ul style="list-style-type: none">Se há chama em todos os furos.Se o gás do botijão está no fim ou se a torneira do registro não está aberta.Se todas as conexões da mangueira estão corretas.
A chama está sujando as panelas	<ul style="list-style-type: none">Se o gás do botijão não foi fim.Se há sujeira nos queimadores ou acendedores.Se a mangueira, registro e o botijão de gás estão dentro do prazo de validade.
A luz do forno não acende	<ul style="list-style-type: none">Se há lâmpada no interior do forno.Se o plugue do cabo de força está conectado. No caso de incompatibilidade do plugue com a tomada, troque a tomada por uma adequada.Se há mau contato na tomada ou falta de energia elétrica.Se a lâmpada está queimada.Se o fusível da instalação da sua casa está queimado ou se o disjuntor não desarmou.Se a lâmpada está de acordo com a tensão da rede.Se a lâmpada está bem encaixada.
A chama do forno não acende / não segura a chama / apaga	<ul style="list-style-type: none">Se o procedimento para acendimento do forno foi seguido. Veja "Acendendo o forno".
A mesa de inox está amarelada ou manchada	<ul style="list-style-type: none">Adquirir o Restaurador para Inox na Rede de Serviços Brastemp e realize a limpeza da mesa.
A chama não está homogênea	<ul style="list-style-type: none">O encaixe da capa sobre o queimador.Se há sujeira nos queimadores.Se há correntes de ar na direção do fogão.

9. Termo de Garantia

O seu produto Brastemp é garantido contra defeitos de fabricação, pelo prazo de 12 meses contados a partir da data da emissão da Nota Fiscal ao consumidor, sendo:

- 90 dias - garantia legal;
- 9 últimos meses - garantia contratual, concedida pela a Whirlpool S.A. - Unidade de Eletrodomésticos.

A garantia compreende a substituição gratuita de peças e mão de obra para defeitos constatados como sendo de fabricação. Apenas a Rede de Serviços Brastemp, a Whirlpool S.A., ou quem está indicad, são responsáveis pelo diagnóstico de falhas e execução de reparos durante a vigência da garantia. Durante o período de vigência da garantia, se os defeitos constatados forem de fabricação, o fabricante se obriga a trocar as peças e/ou assistir gratuitamente o seu produto a partir da data do chamado. Se o produto não apresentar defeitos ou apresentar uso inadequado, será cobrada a taxa de visita técnica.

Tabela de Componentes com garantia até 90 dias:	
Categoria	Componentes
Fogão	Manipulos, Botões, Queimadores, Capa dos Queimadores, Trepres, Vidros, Pés, Filtros, Puxadores e Lâmpadas.

As garantias legal e/ou contratual ficam automaticamente invalidadas se:

- O uso não for exclusivamente doméstico;
- Na instalação do produto, não forem observadas as especificações e recomendações do Manual do Consumidor quanto às condições para instalação do produto, tais como, nivelamento do produto, adequação do local para instalação, tensão elétrica compatível com o produto, etc.;
- Na instalação, as condições elétricas, oscilação de energia, pressão de água e/ou gás não forem compatíveis com as ideais recomendadas no Manual do Produto;
- Ocorrerem mau uso, má conservação, descuido, modificações estéticas e/ou funcionais, ou ainda, falhas decorrentes do conserto por pessoas ou entidades não credenciadas pela Rede de Serviços Brastemp;
- Problemas de oxidação/ferrugem com causa comprovada nos seguintes fatores:
 - Instalação em ambiente de alta salinidade;
 - Instalação em sol e chuva (ações de agentes da natureza);
 - Exposição e/ou contato do produto a substâncias ácidas ou alcalinas;
- Utilização de produtos químicos inadequados para limpeza, incluindo uso de materiais ou ferramentas sujas/ásperas;
- Despesas por processos de inspeção e diagnóstico, incluindo a taxa de visita do técnico, que determinem que a falha no produto foi causada por motivo não coberto por esta garantia;
- Chamados relacionados a orientação de uso de eletrodomésticos, cuja explicação esteja presente no Manual de Instruções ou em Etiquetas Orientativas que acompanham o produto, serão cobrados dos consumidores.
- A garantia contratual não cobre:
 - Peças com defeitos que não impactam a funcionalidade do produto, tais como peças amassadas, riscadas, trincadas, manchadas, etc.;
 - Deslocamentos para atendimentos de produtos instalados fora do município sede da Rede de Serviços Brastemp, o qual poderá cobrar taxa de locomoção do técnico, previamente aprovada pelo consumidor, conforme tabela de quilometragem informada pela Whirlpool S.A. - Unidade de Eletrodomésticos através do Serviço de Atendimento ao Consumidor (SAC);
 - Todo e qualquer vício de fabricação aparente e de fácil constatação;
 - Peças sujeitas ao desgaste natural, descartáveis em uso normal, tais como botões de comando, puxadores, tampão de vidro, etc., bem como, a mão-de-obra utilizada na aplicação das peças e as consequências advindas dessas ocorrências.

Se o produto for bivolt: ATENÇÃO que a lâmpada instalada no produto é 127 V. Se sua tomada

for 220 V, você precisará trocar a lâmpada por outra 220 V (40 watts, própria para fogões). A lâmpada 220 V não é fornecida gratuitamente;

- Despesas com a instalação do produto realizada pela Rede de Serviços Brastemp ou por pessoas ou empresas não credenciadas pela Whirlpool S.A., salvo os produtos com instalação gratuita informada no manual;
- Despesas decorrentes e consequentes de instalação de peças e acessórios que não pertençam ao produto, mesmo aqueles comercializados pela Whirlpool S.A. - Unidade de Eletrodomésticos, salvo os especificados para cada modelo;
- Despesas com mão-de-obra, materiais, peças e adaptações necessárias à preparação do local para instalação do produto, ou seja: rede elétrica, de gás, alvenaria, aterramento, pressão de água, etc.;
- Serviços e/ou despesas de manutenção, tais como limpeza ou atendimentos preventivos solicitados;
- Falhas no funcionamento do produto decorrentes de fatores externos, tais como: interrupções, falta ou problemas de abastecimento elétrico ou gás na residência e objetos em seu interior ou exterior (grampo, clips, etc.);
- Falhas no funcionamento normal do produto decorrentes da falta de limpeza e excesso de resíduos, bem como decorrentes da ação de animais (insetos, roedores ou outros animais), ou ainda, decorrentes da existência de objetos em seu interior, estranhos ao seu funcionamento e finalidade de utilização;
- Transporte do produto até o local definitivo da instalação;
- Produtos ou peças que tenham sido danificados em consequência de remoção, manuseio, quedas ou atos pelo próprio consumidor ou por terceiros, bem como efeitos decorrentes de fato da natureza, tais como relâmpago, chuva inundação, etc. NÃO NOS RESPONSABILIZAMOS POR PROBLEMAS QUE FORAM OCASIONADOS POR SERVIÇOS DE TERCEIROS (SERVIÇOS TÉCNICOS NÃO CREDENCIADOS PELA WHIRLPOOL).

tancias ácidas ou alcalinas;

- Utilização de produtos químicos inadequados para limpeza, incluindo uso de materiais ou ferramentas sujas/ásperas;

Despesas por processos de inspeção e diagnóstico, incluindo a taxa de visita do técnico, que determinem que a falha no produto foi causada por motivo não coberto por esta garantia;

- Chamados relacionados a orientação de uso de eletrodomésticos, cuja explicação esteja presente no Manual de Instruções ou em Etiquetas Orientativas que acompanham o produto, serão cobrados dos consumidores.

A garantia contratual não cobre:

- Peças com defeitos que não impactam a funcionalidade do produto, tais como peças amassadas, riscadas, trincadas, manchadas, etc.;
- Deslocamentos para atendimentos de produtos instalados fora do município sede da Rede de Serviços Brastemp, o qual poderá cobrar taxa de locomoção do técnico, previamente aprovada pelo consumidor, conforme tabela de quilometragem informada pela Whirlpool S.A. - Unidade de Eletrodomésticos através do Serviço de Atendimento ao Consumidor (SAC);
- Todo e qualquer vício de fabricação aparente e de fácil constatação;
- Peças sujeitas ao desgaste natural, descartáveis em uso normal, tais como botões de comando, puxadores, tampão de vidro, etc., bem como, a mão-de-obra utilizada na aplicação das peças e as consequências advindas dessas ocorrências.

Considerações gerais:

A Whirlpool S.A. - Unidade de Eletrodomésticos não autoriza nenhuma pessoa ou entidade a assumir em seu nome, qualquer outra responsabilidade relativa à garantia de seus produtos além das aqui explicitadas.

A Whirlpool S.A. - Unidade de Eletrodomésticos reserva-se o direito de alterar características gerais, técnicas e estéticas de seus produtos, sem aviso prévio. Este termo de garantia é válido para produtos vendidos e instalados no território brasileiro. Para a sua tranquilidade, mantenha o Manual do Consumidor com este Termo de Garantia e Nota Fiscal de compra do produto em local seguro e de fácil acesso. ATENÇÃO: para usufruir da garantia, preserve e mantenha em sua posse, a Nota Fiscal de Compra do produto e o Termo de Garantia. Esses documentos precisam ser apresentados ao profissional autorizado quando acionado o atendimento.

Whirlpool S.A.

Unidade de Eletrodomésticos
Atendimento ao Consumidor:
Rua Olympia Semeraro, nº675
Jardim Santa Emilia – São Paulo/SP
CEP 04183-901 – Caixa postal 5171
Capitais e Regiões Metropolitanas,
Ligue: (11) 3003-0099
Demais localidades, ligue: 0800 970 0999

www.brastemp.com.br

Imagens meramente ilustrativas

BRASTEMP

MANUAL DO PRODUTO

Para agendar serviços de instalação e/ou reparo de seu produto junto à rede autorizada de assistências técnicas, você pode acessar o site www.brastemp.com.br/atendimento, através de seu computador ou smartPhone.



- Decodificar o QR Code ao lado:
- Abra o aplicativo para leitura do QR Code;
 - Aponte a câmera;
 - Aguarde a decodificação;
 - Acesse a página.

Ligar para 3003-0099 (capitais e regiões metropolitanas) ou 0800-970-0999 (demais localidades).



1. Segurança

A SUA SEGURANÇA E A DE TERCEIROS É MUITO IMPORTANTE.

Este manual e o seu produto têm muitas mensagens importantes de segurança. Sempre leia e siga as mensagens de segurança.

Este é o símbolo de alerta de segurança. Este símbolo alerta sobre situações que podem trazer riscos à sua vida, ferimentos a você ou a terceiros.

Todas as mensagens de segurança virão após o símbolo de alerta de segurança e a palavra "PERIGO" ou "ADVERTÊNCIA". Estas palavras significam:

PERIGO Existe risco de você perder a vida ou ocorrerem danos graves se as instruções não forem seguidas imediatamente.

ADVERTÊNCIA Existe risco de você perder a vida ou ocorrerem danos graves se as instruções não forem seguidas.

Todas as mensagens de segurança mencionam qual é o risco em potencial, como reduzir a chance de se ferir e o que pode acontecer se as instruções não forem seguidas.

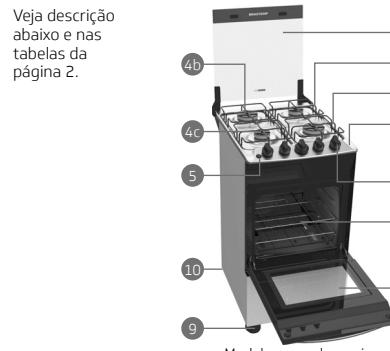
1.1 ITENS DE SEGURANÇA

Instruções importantes de segurança, leia cuidadosamente e guarde para referência futura

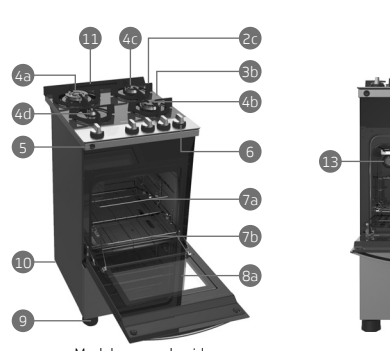
- Se o cabo de alimentação estiver danificado, ele deve ser substituído por um condutor especial ou um conjunto fornecido pelo fabricante ou pelo Serviço Autorizado Brastemp.
- Se a superfície estiver quebrada, desligue o aparelho para evitar a possibilidade de choque elétrico.
- Durante o uso do aparelho torna-se quente. Recomenda-se que sejam tomados cuidados para evitar o contato com os elementos de aquecimento quente, pois eles podem entupir a saída de gás e manchar a mesa.
- Use duas ou mais pessoas para mover e instalar o seu produto. Não seguir esta instrução pode trazer danos à sua coluna ou ferimentos.
- Utilize sempre mangueiras e reguladores de pressão certificados pelo INMETRO. Verifique as validades das mangueiras e reguladores de pressão e substitua-os, se necessário. Fixe e aperte adequadamente todas as conexões de gás durante a instalação. Instale o Fogão de acordo com as especificações escritas no manual de instruções.
- Retire o plugue da tomada antes de efetuar qualquer manutenção no produto.
- Recoloque todos os componentes antes de ligar o produto.
- Não remova o piso terra.
- Não use adaptadores ou T's.
- Não use extensão elétrica.

2. Conhecendo seu fogão

Veja descrição abaixo e nas tabelas da página 2.



Modelo mesa de aço inox



Modelo mesa de vidro

CARACTERÍSTICAS DO PRODUTO

FÓGÕES CONVENCIONAIS DE PISO	MODELOS									
	BFO4NBB	BFO4NBR	BFO4EBB	BFO4EBR	BFO4VAE	BFO4VAE	BFO4VBRINA	BFO4VBRINA	BFO4XAE	BFO4XAE
1 Tampa de Vidro Temperado	x	x	x	x	-	-	-	-	-	-
2a Grade (trempe) individual de arame redondo	-	-	x	x	-	-	-	-	-	-
2b Grade (trempe) dupla de arame redondo	x	x	-	-	-	-	-	-	-	-
2c Grade (trempe) dupla de ferro fundido	-	-	-	-	x	x	x	x	x	x
3a Mesa de Inox Escovado	x	x	x	x	-	-	-	-	-	-
3b Mesa de Vidro Temperado	-	-	-	-	x	x	x	x	x	x
4a Queimador Dupla Chama	-	-	1	1	-	1	1	1	1	1
4b Queimador Rápido	2	2	1	1	2	1	1	1	1	1
4c Queimador Semi-Rápido	2	2	2	2	2	2	1	1	1	2
4d Queimador Simmer	-	-	-	-	-	-	1	1	-	-
5 Botão de acendimento automático das bocas de mesa e do forno	x	x	x	x	x	x	x	x	x	x
5 Botão de acendimento da lâmpada do forno	x	x	x	x	x	x	x	x	x	x
6 Botões removíveis (manípulos)	x	x	x	x	x	x	x	x	x	x
7a Prateleira deslizante do forno	2	2	1	1	1	1	1	1	1	1
7b Prateleira autodeslizante do forno	-	-	1	1	1	1	1	1	1	1
8a Vidro da porta do forno espelhado	-	-	-	-	-	-	x	x	-	-
8b Vidro da porta do forno incolor	x	x	x	x	x	x	-	-	x	-
9 Pés Frontais	x	x	x	x	-	x	x	x	x	-
10 Pés niveladores traseiros (permite nivelar o produto)	x	x	x	x	-	x	x	x	x	-
11 Defletor traseiro da mesa de Vidro	-	-	-	-	x	x	x	x	x	x
12a Resistência Grill 127	-	-	-	-	-	-	x	x	x	x
12b Resistência Grill 220	-	-	-	-	-	-	-	-	x	-
13 Lâmpada	x	x	x	x	x	x	x	x	x	x
14 Skin inox	-	-	-	-	-	-	-	-	x	-

ESPECIFICAÇÕES TÉCNICAS DO PRODUTO

FÓGÕES CONVENCIONAIS DE PISO	MODELOS									
	BFO4NBB	BFO4NBR	BFO4EBB	BFO4EBR	BFO4VAE	BFO4VAE	BFO4VBRINA	BFO4VBRINA	BFO4XAE	BFO4XAE
II 2,3										

Dimensões do produto sem embalagem										
Altura do produto com a tampa fechada (cm)	95,5	95,5	95,5	72,5	-	-	-	-	-	-
Altura do chão ao topo da grade (cm)	94,3	94,3	94,3	71,5	94,5	94,5	97,1	74,0	-	-
Largura sem embalagem (cm)	51,0	51,0	51,0	51,0	51,0	51,0	51,0	51,0	51,0	51,0
Profundidade (cm)	65,4	65,4	65,4	65,4	68,5	68,5	68,5	68,5	68,5	68,5
Peso líquido do produto (kg)	29,2	29,2	29,2	26,2	33,6	33,6	33,6	33,6	33,6	33,6

Dimensões do produto com embalagem										
Altura (cm)	100,6	100,6	100,6	83,1	100,6	100,6	100,6	83,1	-	-
Largura (cm)	53,1	53,1	53,1	60,4	53,1	53,1	53,1	53,1	53,1	60,4
Profundidade (cm)	74,7	74,7	74,7	74,9	74,7	74,7	74,7	74,7	74,7	74,9
Peso bruto do produto (kg)	33,5	33,5	33,5	28,9	38,0	38,0	38,0	38,0	38,0	34,3

Dimensões do forno do produto										
Altura (cm)	32,0	32,0	32,0	32,0	32,0	32,0	32,0	32,0	32,0	32,0
Largura (cm)	40,0	40,0	40,0	40,0	40,0	40,0	40,0	40,0	40,0	40,0
Profundidade (cm)	48,0	48,0	48,0	48,0	48,0	48,0	48,0	48,0	48,0	48,0
Volume (Litros)	61,5	61,5	61,5	61,5	61,5	61,5	61,5	61,5	61,5	61,5
Peso suportado pelas Prateleiras do Forno (kg)	7,0	7,0	7,0	7,0	7,0	7,0	7,0	7,0	7,0	7,0

Classificação Energética - INMETRO (mesa e forno)

Mesa / Forno	A/A									
	GLP (Botijão)									
Queimador do Forno (KW)	2,40	2,40	2,40	2,40	2,40	2,40	2,40	2,40	2,40	2,40
Queimador Rápido	2,75	2,75	2,75	2,75	2,75	2,50	2,50	2,50	2,50	2,50
Queimador Semirápido	1,65	1,65	1,65	1,65	1,80	1,80	1,80	1,80	1,80	1,80
Queimador Dupla Chama	-	-	3,00	3,00	-	3,00	3,00	3,00	3,00	3,00
Queimador Simmer	-	-	-	-	-	-	1,20	-	-	-

Mesa / Forno	Gás Natural									
	Queimador do Forno (KW)	2,40	2,40	2,40	2,40	2,40	2,40	2,40	2,40	2,40
Queimador Rápido	2,55	2,55	2,55	2,55	2,50	2,50	2,50	2,50	2,50	2,50
Queimador Semirápido	1,70	1,70	1,70	1,70	1,80	1,80	1,80	1,80	1,80	1,80
Queimador Dupla Chama	-	-	3,00	3,00	-	3,00	3,00	3,00	3,00	3,00
Queimador Simmer	-	-	-	-	-	-	1,10	-	-	-

Características elétricas	Tensão de entrada (V)									
	127/220	127/220	127/220	127/220	127/220	127/220	127	220	127/220	127
Frequência (Hz)	50-60	50-60	50-60	50-60	50-60	50-60	50-60	50-60	50-60	50-60
Potência da Lâmpada (W)	0,12	0,12	0,12	0,12	0,12	0,12	10,00	5,80	0,12	0,12
Corrente de entrada (A)	0,25	0,25	0,25	0,25	0,25	0,25	25	12,70	0,25	0,25

PRESSÃO DO GÁS (EM kPa)	TABELA DE TENSÕES		
	PRESSÃO ESTÁTICA	PRESSÃO DINÂMICA INJETOR COM TODOS OS NO INJETOR	QUEIMADORES LIGADOS
127 VAC/60Hz	106	132	132
220 VAC/60Hz	200	240	240

(*) De acordo com a portaria nº 047 de 17/04/78 do DNAEE

Este fogão foi desenvolvido para ser ligado a uma rede elétrica de acordo com a tensão (V) específica, suportando oscilações conforme os limites da tabela de tensões acima.

3. Instalando seu fogão

Se você preferir, a instalação do produto poderá ser feita pela Rede de Serviços Brastemp (esta instalação não é gratuita). Antes de solicitar a instalação ou transformação da Rede de Serviços Brastemp, verifique se os itens abaixo estão de acordo com as condições especificadas neste manual:

- Posição da tomada elétrica;
- Localização do ponto de saída de gás;
- Nicho/gabinete onde será instalado o fogão (somente modelos de embutir);
- Gás disponível para realização de testes funcionais no momento do atendimento de instalação e/ou transformação;
- O produto precisa estar no mesmo ambiente onde será transformado.

Caso a Rede de Serviços Brastemp constata que qualquer um dos pontos listados acima estejam fora do especificado, o produto não será instalado e será cobrada uma taxa de visita. De fogões Brastemp saem de fábrica para uso com gás tipo GLP. Para uso com GN (Gás Natural) contate a Rede de Serviços Brastemp para converter o fogão para o novo tipo de gás antes de proceder a instalação. **A primeira conexão do seu produto será gratuita desde que realizada dentro do prazo de 365 dias a contar da data de emissão da nota fiscal.** Para solicitar a conversão, GARANTIA que o abastecimento de gás esteja disponível antes do agendamento/visita, pois será necessário realização de testes.

⚠️ ADVERTÊNCIA

Risco de Lesões por Excesso de Peso

Use duas ou mais pessoas para mover e instalar o seu fogão.

Não seguir esta instrução pode resultar em acidentes pessoais ou danos ao produto.

Risco de Fogo

Utilize sempre mangueiras e reguladores de pressão certificados pelo INMETRO. Verifique as validades das mangueiras e reguladores de pressão e substitua-os se necessário. Fixe e aperte adequadamente todas as conexões de gás durante a instalação. Instale o fogão de acordo com as especificações descritas neste manual.

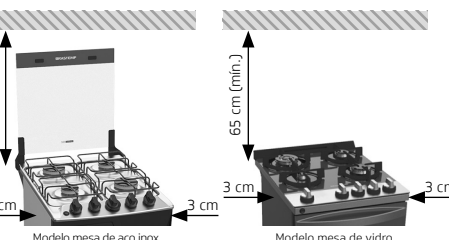
Não seguir estas instruções pode causar explosão, incêndio ou possíveis danos à integridade física das pessoas.

Risco de Choque Elétrico

Ligue a uma tomada tripolar aterrada. Não remova o pino central de aterramento do plugue. Não use adaptadores, extensões ou T's na tomada. Retire o plugue da tomada antes de efetuar qualquer manutenção no produto. Recoloque todos os componentes antes de ligar o produto.

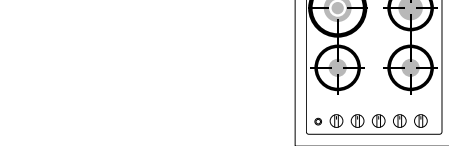
Não seguir estas instruções pode resultar em morte, incêndio ou choque elétrico.

- Não movimente o produto pelo puxador.
- Retire todos os plásticos, isopores, calço de papelão dentro do forno e fitas adesivas que protegem seu fogão. Use um pano macio com álcool para limpar a mesa e retirar totalmente a substância adesiva, evitando amarelamento. Nunca retire a etiqueta de identificação do produto.
- A estabilidade de seu produto de piso depende de uma correta instalação, nunca instale seu produto de piso em locais destinados a produtos de embutir, sobre sóculo, superfície desnivelada, superfície com degrau e sempre utilize o produto com os pés instalados.
- Seu fogão deve ser instalado em um ambiente interno, arejado, livre de correntes de ar que apaguem as chamas e longe de áreas de circulação de pessoas. Não instale o fogão em ambientes externos ou enclausurados.
- Antes de iniciar a instalação, certifique-se que todos os botões/registros estejam na posição fechada.
- O local de instalação do modelo convencional (piso) deve prever uma distância mínima de 3 cm em toda a volta do fogão para circulação de ar e um vão superior de 65 cm de altura em relação à mesa para permitir a abertura da tampa de vidro.



3.1 ENCAIXE DAS GRADES (MODELOS BFO4XAE, BFO4VBR E BYO4XAE)

Encaixe a **circunferência maior** da grade sobre o queimador Dupla Chama.



3.2 MONTAGEM DOS DISTANCIADORES TRASEIROS (MODELOS BFO4VBR, BFO4VAE, BFO4XAE)

Para garantir a distância mínima entre a parte traseira do seu produto e a parede, siga as instruções abaixo:

1. Encaixe os distanciadores nos furos e empurre no sentido da seta.
2. Verifique se os distanciadores estão bem fixados puxando-os levemente. Eles não podem ser removidos. Caso soltem facilmente, refaça a operação ou consulte a Rede de Serviços Brastemp.



3.3 PÉS REGULÁVEIS

É importante que seu fogão esteja totalmente nivelado e com os pés instalados, para não comprometer a performance de seu produto nem a sua segurança. Caso o produto não esteja corretamente nivelado, gire os pés traseiros no sentido anti-horário até que o fogão esteja nivelado, sem balançar durante o uso.

3.4 CONDIÇÕES PARA A INSTALAÇÃO ELÉTRICA

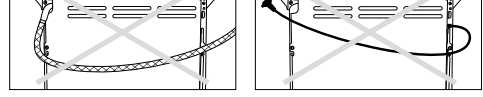
- Verifique se a sua residência possui uma tomada exclusiva, devidamente aterrada e em perfeito estado, para conectar o plugue do produto.
- O seu fogão é bivolt, isto é, funciona tanto em 127 V quanto em 220 V. **Os modelos com grill não são bivolt.**
- É recomendada a utilização de disjuntores térmicos para a proteção de seu fogão. Caso não estejam disponíveis no quadro de distribuição de força de sua residência, consulte um electricista especializado para instalá-los. A instalação elétrica da residência deve estar de acordo com a NBR5410.
- Para os modelos BFO4VBR utilizar uma tomada ligada a um disjuntor exclusivo de 10 A.
- É necessário que seja possível desconectar do aparelho da rede de alimentação após a instalação.

Importante:

- Não use benjamins, adaptadores, extensões ou ligações improvisadas entre o fogão e a tomada.
- Nunca altere o cabo de força do fogão. Caso necessite de instalação ou reparo, chame a Rede de Serviços Brastemp.
- O aterramento da rede elétrica deverá ser feito conforme a norma NBR 5410 – seção aterramento. Na dúvida, consulte um electricista especializado.

3.5 INSTRUÇÕES PARA A INSTALAÇÃO DO FOGÃO CONVENCIONAL (PISO)

Manguera plástica de PVC Instalação da rede elétrica



Importante:

- Nunca passe a mangueira plástica de PVC ou mangueira metálica NBR 14955 pela região traseira do produto (mostrado na figura anterior). Se for preciso passar por esta região, utilize mangueira metálica NBR 14177.
- Certifique-se de desenterrar totalmente o cabo de alimentação do fogão. Não é recomendável que os fios sejam passados pela parte traseira do fogão, indicada na figura 2.
- Caso a tomada esteja instalada mais distante da região permitida, utilize um cordão de alimentação especial que pode ser adquirido na Rede de Serviços Brastemp (este item não é gratuito). Nunca passe o cordão de alimentação do seu fogão na região marcada com "X" na figura acima (essa recomendação se aplica para o cordão especial e para o cordão disponível no produto).

3.6 INSTALAÇÃO COM GÁS BOTIJOÃO (GLP)

Verifique a distância entre o botijão e o seu fogão. **Nunca faça emendas na mangueira.** O comprimento máximo permitido para a mangueira de PVC é de 1,25 m. Para outras condições de instalação deve-se adequar o ponto de gás segundo a NBR 13932 (para maiores informações consulte a Rede de Serviços Brastemp). O não cumprimento pode acarretar problemas de segurança. Esteja atento às datas de validade do regulador de pressão, do

botijão e da mangueira. Nunca deixe de substituí-los antes de vencer o prazo de validade. O não cumprimento pode acarretar problemas de segurança.

3.5.1 Peças e ferramentas necessárias para instalar seu fogão:

- Regulador de pressão de gás conforme NBR 8473.
 - Pressão 2,75 kPa.
 - Observe a data de validade.
- Molas de metal com parafusos.
- Mangueira plástica de PVC marcada com tarja amarela e selo de certificação do INMETRO conforme NBR 8613.
 - Observe a data de validade.
- Chave de fenda.

3.6.2 Instalando o seu fogão com gás de botijão (GLP)

1. Coloque uma braçadeira de metal em uma das pontas da mangueira. Em seguida, encaixe a mangueira no ponto de entrada de gás.
2. Aperte a braçadeira com o auxílio de uma chave de fenda.
3. Coloque a outra braçadeira na extremidade oposta da mangueira. Encaixe a mangueira no regulador de pressão e aperte-a com o auxílio de uma chave de fenda.
4. Certifique-se de que o registro do regulador esteja fechado antes de rosqueá-lo no botijão. Rosqueie com cuidado.
5. Após a instalação, verifique se há vazamento de gás, abrindo o regulador de pressão e colocando um pouco de espuma de sabão em todas as conexões que foram manuseadas e ao longo da mangueira. Se houver formação de bolhas, feche o registro, refaça a operação ou consulte a Rede de Serviços Brastemp.

3.7 INSTALAÇÃO COM GÁS ENCANADO (GLP, GN)

Nota: Consulte sobre a aquisição dos componentes na Rede de Serviços Brastemp (estes itens não são gratuitos).

3.7.1 Peças e ferramentas necessárias para instalar seu fogão:

- Mangueira metálica flexível de 1/2" com 1,25 m de comprimento aprovada conforme NBR 14177 (produtos de Embutir) ou NBR 14955 (produtos de Piso).
- Arnela de vedação.
- Pasta para vedar rosca.
- Adaptador (para saída de gás com bico tipo "manadeira").
- Chaves de boca.

Nota: Nunca use qualquer tipo de fita vedante na rosca da mangueira ou do tubo do produto. Além de não ter nenhum efeito vedante em relação ao gás - a fita é feita para vedar vazamento de líquidos, não de gases, ainda pode danificar o encaixe do equipamento.

3.7.2 Instalando o seu fogão

1. Rosqueie o adaptador junto à mangueira metálica flexível. Para auxiliar na vedação, utilize pasta vedante.
2. Faça a fixação com auxílio de duas chaves de boca.
3. Coloque a porca do adaptador na entrada de gás. Em seguida, encaixe o adaptador e rosqueie a porca de fixação. Utilize duas chaves de boca para auxiliar o aperto.
4. Coloque a arnela de vedação dentro da rosca interna da mangueira metálica.
5. Verifique se o registro de gás está totalmente fechado. Rosqueie a mangueira metálica no registro de gás com o auxílio de duas chaves de boca. Utilize pasta vedante para auxiliar na vedação. O ponto de abastecimento de gás tem que permitir a instalação da mangueira flexível metálica de maneira que ela fique paralela a parede evitando-se assim um estrangulamento.
6. Após a instalação, abra o registro de gás e utilize uma esponja com água e sabão, verifique se há vazamento em todas as conexões, incluindo toda a extensão da mangueira. Se houver formação de bolhas, feche o registro, refaça a operação ou consulte a Rede de Serviços Brastemp. O não cumprimento pode acarretar problemas de segurança. Esteja atento às datas de validade do regulador de pressão, do

3.8 INSTRUÇÕES PARA INSTALAÇÃO DE FOGÃO DE EMBUTIR

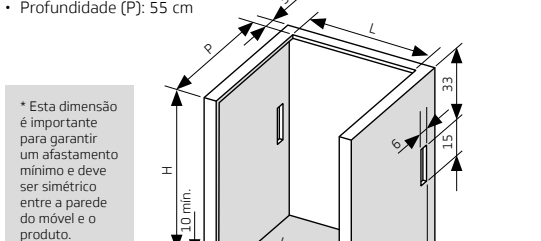
Antes de solicitar a visita da Rede de Serviços Brastemp para proceder à primeira instalação (a primeira instalação não é gratuita), solicite à companhia de gás de seu Estado que faça a instalação do gás na rede de sua residência e também certifique-se de que as orientações das Dimensões do Nicho/Gabinete sejam atendidas. No caso de mudança de endereço ou necessidade de instalação do fogão em outro local recomendamos que seja consultado a Rede de Serviços Brastemp (neste caso a reinstalação não será gratuita).

ATENÇÃO!

- RECOMENDAMOS QUE A INSTALAÇÃO DOS MODELOS DE EMBUTIR SEJA FEITA PELA Rede de Serviços Brastemp. A primeira instalação não é gratuita (assim como as peças relacionadas para instalação). Caso a instalação não seja feita pela Rede Autorizada e forem constatados defeitos ocasionados por má instalação, estes não serão cobertos pela garantia.
- Para o nicho/gabinete sugerido a seguir, as dimensões especificadas devem ser rigorosamente respeitadas.
- A mangueira metálica não deve estar em contato com partes móveis (ex: gavetas) ou passar por áreas de estocagem (dispensa de alimentos).
- Para os modelos de embutir, é obrigatória a instalação do produto com mangueira metálica flexível certificada pelo INMETRO conforme NBR 14177. Nunca instale um fogão de embutir com uma mangueira plástica PVC ou mangueira plástica revestida de metal, pois a temperatura do forno pode danificar o componente e provocar vazamentos com risco de explosão.

3.8.1 Dimensões do Nicho/Gabinete

- Largura (L): 51 cm
- Altura (H): 67 cm
- Profundidade (P): 55 cm



* Esta dimensão é importante para garantir um afastamento mínimo e deve ser simétrico entre a parede do móvel e o produto.

