



VEJA COMO



INSTALAR
SEU PRODUTO

GUIA DE PREPARAÇÃO & INSTALAÇÃO

FORNOS DE EMBUTIR ELÉTRICOS E A GÁS

OE8GH / OE8GF
OE8EH / OE8EF
OE4EH

INSTALAÇÃO

Solicite a instalação gratuita através do site www.electrolux.com.br e encontre o Serviço Autorizado Electrolux mais próximo.

No nosso site estão disponíveis os acessórios do kit de instalação conforme o modelo do seu produto.

Antes de começar a instalação, leia com atenção todas as informações a seguir. Elas ajudarão entender as etapas de **instalação e a preparação prévia** necessárias, para garantir que o forno seja instalado **corretamente e com segurança** quando nossos técnicos instaladores chegarem na sua casa.

PREPARAÇÃO DO LOCAL PARA INSTALAÇÃO

Esta instalação não compreende serviços de preparação do local e nem os materiais para a instalação (ex.: alvenaria, rede elétrica, tomada, disjuntor, aterramento, etc.), eles **são de responsabilidade do consumidor**.

Qualquer serviço elétrico necessário para a instalação deste produto deve ser executado antecipadamente por profissional qualificado. **Quando nosso técnico chegar, o local já deve estar preparado.**

Preparação Elétrica

⚠ ATENÇÃO

Se a tomada não for apropriada para o plugue, substitua-a, ao invés de usar um adaptador, pois isso poderá causar superaquecimento ou incêndio.

Certifique-se de que a tomada está devidamente aterrada antes de instalar o produto.

Seu produto possui um plugue padrão ABNT NBR 14136, conforme tabela de Especificações Técnicas do Guia Rápido de Uso. Caso necessite adequar a tomada ao plugue, siga a norma ABNT NBR5410 de instalações elétricas com o aterramento adequado. Se necessário consulte um eletricista profissional.

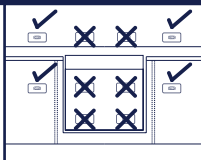
A tomada ou interruptor utilizado para o cabo de alimentação deve ficar em um local de fácil acesso.

Durante a instalação, verifique o posicionamento do cabo de alimentação, mantendo-o afastado das paredes do forno.

Ligue seu aparelho a uma tomada exclusiva, não utilize extensões ou conectores tipo T (benjamim). Esse tipo de ligação pode provocar sobrecarga na rede elétrica, prejudicar o funcionamento ou resultar em acidentes.

Posicionamento da tomada elétrica

- ✓ **Correto:** lado de fora do nicho e acima do balcão
- ✓ **Correto:** lado de fora do nicho e de fácil acesso
- ✗ **Incorreto:** dentro do nicho
- ✗ **Incorreto:** atrás do nicho



Disjuntores

Verifique na tabela de Especificações Técnicas do Guia Rápido de Uso qual a corrente do plugue, para então selecionar o disjuntor adequado. Em caso de dúvida com relação ao sistema elétrico de sua residência, consulte a concessionária de energia elétrica.

Conexão Elétrica

Para sua segurança, solicite a um eletricista que verifique a condição da rede elétrica do local de instalação do forno. Para maiores informações, entre em contato com o Serviço Autorizado Electrolux. **Certifique-se de que a tensão na residência corresponde a etiqueta de identificação do produto, e também se o sistema elétrico suporta a corrente máxima.** Somente depois conecte o produto à rede elétrica.

VARIAÇÃO ADMISSÍVEL DE TENSÃO*

Tensão (V)	Mínima (V)	Máxima (V)
127	117	133
220	202	231

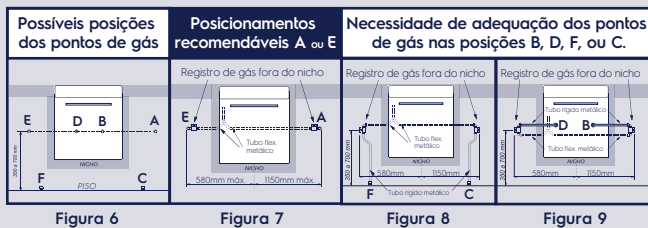
*Os níveis de tensão de alimentação deste aparelho são estabelecidos nos "Procedimentos de Distribuição de Energia Elétrica no Sistema Elétrico Nacional (PRODIST)" da ANEEL (Agência Nacional de Energia Elétrica).

Danos ao aparelho poderão ocorrer no local da instalação se houver variação de tensão fora dos limites especificados ou quedas frequentes no fornecimento de energia. Nestes casos, solicite à concessionária de energia a adequação dos níveis de tensão e instale um estabilizador com potência igual/superior a 3500 VA.

Preparação do Gás

Deve existir um registro de gás exclusivo para o forno, localizado no mesmo ambiente. **O registro deve estar visível, com fácil acesso, sem quaisquer restrições e sempre fora do nicho/gabinete**, podendo ser fechado/desligado rapidamente caso ocorra algum problema (NBR13932).

Se o ponto de gás estiver conforme posições A ou E (Figura 6), o registro deve ser instalado conforme Figura 7. **Este é o posicionamento recomendável**. Se o ponto de gás estiver nas posições F ou C, o registro deve ser instalado conforme Figura 8. E, caso o ponto de gás esteja nas posições D ou B, o registro deve ser adequado conforme Figura 9.



Caso a profundidade do nicho seja inferior a 650mm, utilize uma conexão "Cotovelo" 90° de Latão Rosca Macho x Fêmea 1/2 polegada, tipo BSP, entre a entrada de gás do forno e a mangueira metálica, para evitar problemas na instalação e no funcionamento.

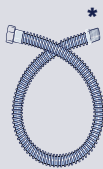
Kit Instalação para Gás GN ou GLP

**itens não acompanham o produto*

Mangueira metálica (tubo flexível metálico)

É obrigatória a instalação do aparelho com **mangueira metálica** aprovada pelo Inmetro e recomendada pelo fabricante. Nunca instale um forno de embutir com uma mangueira plástica ou só com revestimento de metal, pois a temperatura do forno pode danificá-la e provocar vazamentos com risco de explosão.

Utilize uma mangueira flexível metálica de 1/2" com adaptador para conectá-la ao forno, mantendo as extremidades no mesmo local em que for empregada (NBR13932). **A mangueira não deve estar em contato com partes móveis**, por ex. gavetas, dispensa de alimentos, ou atravessar paredes, pisos e divisões de compartimentos. Em caso de dúvida, consulte um técnico especializado. **Para sua segurança, nunca use mais de um tubo flexível em série (NBR 14177).**



Regulador de Pressão (necessário para gás de botijão)

Sempre use um regulador de pressão do gás para qualquer tipo de botijão, pois a ausência deste causará pressão excessiva e vazamento de gás, o que pode causar incêndio.

Verifique o prazo de validade do regulador, pois **a mangueira e o regulador devem ser trocados a cada 5 anos**. Quando for necessária a substituição, observe que as letras NBR 8473 devem estar gravadas no regulador de pressão. Se a sua residência for abastecida com gás de botijão, verifique a distância entre o botijão e o forno. Se o botijão está a mais de 80 cm do cooktop ou forno, a instalação deverá ser feita de acordo com norma ABNT NBR 13932 - Instalações internas para GLP. Para utilização com gás natural, a instalação deverá ser feita de acordo com as exigências da NBR 13933.



Regulador de Pressão

Instalação e Conversão de Gás

Conversão para GN (gás natural)

Este forno foi projetado para uso com gás GLP. Se for necessária a utilização de gás natural, chame o Serviço Técnico Autorizado Electrolux para a conversão.

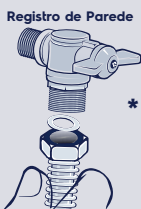
Para gás natural, as instalações internas deverão ser feitas de acordo com as exigências da NBR13933.

A primeira conversão do gás feita pela Rede de Serviços Autorizados Electrolux é **GRATUITA**, válida durante o período da garantia, exceto despesas com acessórios e deslocamento quando o aparelho se encontrar fora do município sede do Serviço Autorizado Electrolux.

A conversão será possível se o gás natural estiver disponível.

Instalação para gás encanado ou central de gás (GN/GLP)

Para instalar o forno com GN/GLP da central de gás, verifique se a sua residência possui um registro de parede exclusivo para o forno e em boas condições. Para conectar o forno ao registro use o **tubo flexível metálico** (conforme NBR 14177). Use uma chave de boca de 22 mm para fixar uma das extremidades do tubo flexível metálico na entrada de gás do forno e fixe a outra no registro de parede, não esquecendo de utilizar o anel de vedação que acompanha o produto. Ligue o gás e verifique se existem vazamentos em todas as conexões que foram manuseadas, utilizando detergente líquido viscoso, que garante uma melhor performance e eficácia no teste.



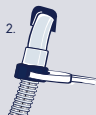
Instalação com Botijão GLP (modelo P13)

Verifique a distância entre o botijão e o forno. Caso o tubo metálico de 125cm não tenha comprimento suficiente para conectar o forno ao botijão, a instalação deverá ser feita com tubos de aço ou cobre, conforme NBR 13932 - Instalações internas para GLP.

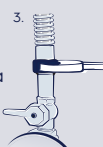
1. Conecte o botijão ao forno, usando um **tubo flexível metálico de 1/2 pol** (NBR 14177);



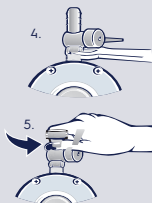
2. Fixe uma extremidade do tubo flexível metálico na entrada de gás do forno, utilizando uma chave de boca 22mm e um anel de vedação;



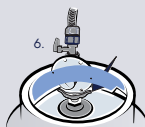
3. Fixe a outra extremidade no registro do regulador com uma chave de boca de 26mm (1pol) e um anel de vedação.



4. Caso o regulador de pressão não possua conexão compatível com o tubo, o registro do regulador de pressão deve ser substituído (5).



6. Conecte o regulador de pressão ao botijão, **rosqueando-o somente com as mãos**.



7. Ligue o gás e verifique se existem vazamentos, utilizando detergente líquido, que garante uma melhor performance e eficácia ao teste.



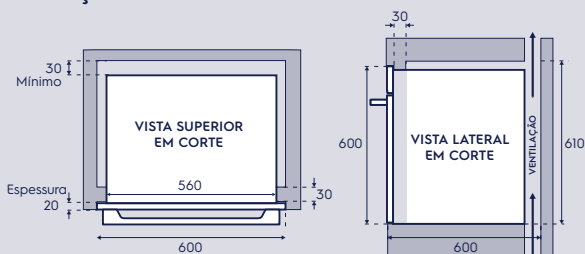
ATENÇÃO

Não é recomendado o uso de luvas metálicas nas conexões.

Escolha como embutir o seu forno:

1ª OPÇÃO: Forno alinhado ao móvel

*unidade: mm

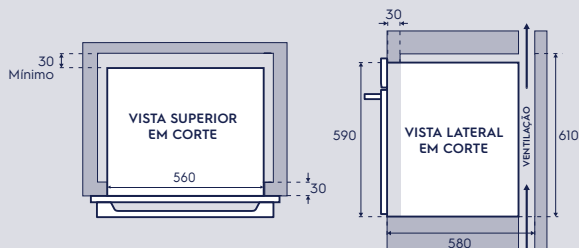


Altura das aberturas (externa e interna) do nicho:

Dimensão	Modelo 80L	Modelo 50L
Externa (mm)	600	460
Interna (mm)	610	470

2ª OPÇÃO: Forno sobreposto ao móvel

*unidade: mm



Altura das aberturas (externa e interna) do nicho:

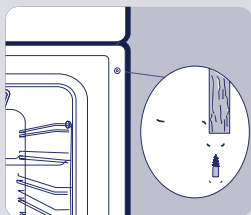
Dimensão	Modelo 80L	Modelo 50L
Externa (mm)	590	450
Interna (mm)	610	470

⚠️ ATENÇÃO

A cola usada nos painéis deve suportar temperaturas até 120 C. Assim que o forno for colocado dentro do nicho, as partes elétricas devem ser **completamente isoladas**, sem ter contato com o produto. A montagem do nicho deve ser firmemente fixada de maneira que o produto não possa ser removido sem a ajuda de ferramentas.

Fixando o Forno

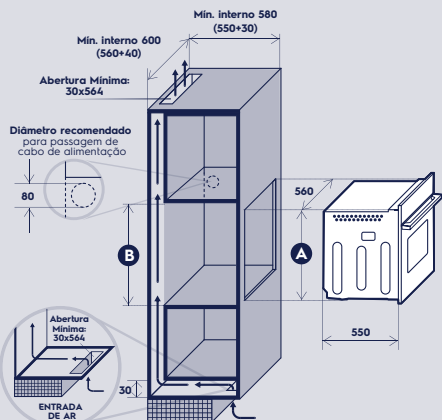
- Remova completamente a embalagem e plásticos, antes de posicionar o forno no nicho.
- Coloque o forno no nicho, abra a porta do forno e fixe-o no nicho através dos 2 parafusos que acompanham o aparelho, conforme figura ao lado.



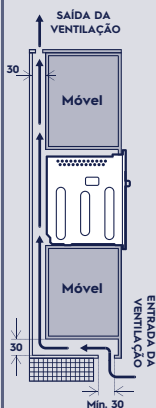
Preparando o local para instalação

O nicho deve seguir as dimensões conforme as ilustrações 3 ou 4. Mantenha uma distância mínima de 100mm entre o forno e o refrigerador/freezer. É indispensável **garantir a circulação de ar e ventilação** para um bom funcionamento do produto.

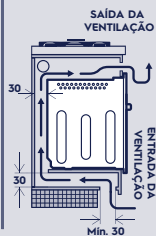
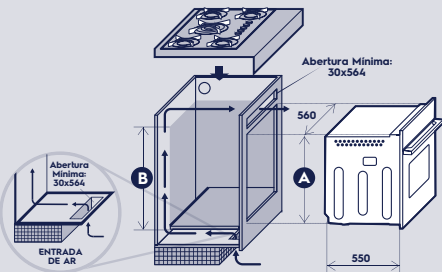
3. NICHU EM TORRE QUENTE (mm)



VENTILAÇÃO



4. NICHU EM BALCÃO OU BANCADA (mm)



Alturas para produto sobreposto ao móvel (torre/bancada):

Dimensão	Modelo 80L	Modelo 50L
A (mm)	590	450
B (mm)	mín. Interno 610 (590+20)	mín. Interno 470 (450+20)

ATENÇÃO:

Respeite as distâncias entre tampo da mesa e topo do forno:

- Cooktop a gás Electrolux: mínimo de 150mm;
- Cooktop a gás de outras marcas: 70mm entre topo do forno até tubo de alimentação de gás do cooktop;
- Cooktop elétrico ou indução: 70mm até o fundo do cooktop.

Com isso, pode ser alterada a altura do nicho.

IMPORTANTE:

Se o forno for instalado embaixo de um cooktop, cada produto deve usar sua tomada exclusiva.