



HE150, HE200

FREEZER

MANUAL DE INSTRUÇÕES



Manual do usuário

Neste manual, você encontra todas as informações necessárias para sua segurança e uso adequado do seu freezer. Leia-o por inteiro antes da instalação e uso do eletrodoméstico e guarde esse guia para futuras consultas.



Em caso de qualquer dúvida, ligue para o Serviço de Atendimento ao Consumidor (3004-8778 Capitais e Regiões Metropolitanas ou 0800 728 8778 demais localidades) ou ainda acesse nos

so Chat ou Fale Conosco através do site www.electrolux.com.br.



Guarde a nota fiscal da compra. A garantia só é válida mediante sua apresentação no Serviço Autorizado Electrolux.

A etiqueta de identificação onde constam informações importantes como código, modelo e fabricante, entre outras, será utilizada pelo Serviço Autorizado Electrolux caso seu freezer necessite de reparos. Por isso, não a retire do local onde está adesivada.

Consulte o site www.electrolux.com.br e encontre informações sobre acessórios originais, manuais e catálogos de toda a linha de produtos Electrolux.

Dicas ambientais



O material da embalagem é reciclável, procure separar e enviar para reciclagem.

Este aparelho utiliza gases, tanto para espuma quanto para o sistema de refrigeração, em acordo com o protocolo de Montreal.

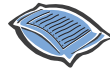
Os produtos Electrolux não devem ser descartados no lixo doméstico. A ABREE (Associação Brasileira de Reciclagem de Eletrodomésticos e Eletroeletrônicos) é a entidade gestora da qual a Electrolux é associada para logística reversa dos produtos eletrodoméstico ou eletroeletrônico e respectivas embalagens, dando a estes a destinação final ambientalmente correta. Para o descarte destes itens, localize um ponto de recebimento mais próximo a você no site da ABREE: <http://abree.org.br>. Caso ainda não exista um ponto de recebimento próximo, o descarte dos demais produtos e suas embalagens deverão observar a legislação específica de cada região, sempre objetivando a destinação final ambientalmente correta.

Índice

1. Segurança.....	2
2. Instalação.....	5
3. Descrição do Freezer.....	7
4. Como Usar.....	8
5. Limpeza e Manutenção.....	9
6. Descongelamento.....	9
7. Solução de Problemas.....	10
8. Dicas e Conselhos.....	11
9. Informações Técnicas.....	12
10. Certificado de Garantia.....	13

1. Segurança

Para crianças



Pacote de sílica gel ou argila Desipak®

Mantenha o material da embalagem do freezer fora do alcance de crianças.

Não permita que seu eletrodoméstico seja manuseado por crianças, mesmo quando ele estiver desligado.

Caso seu freezer contenha algum pacote de sílica gel ou argila Desipak® em seu interior, jogue-o fora, em lixo comum, e não permita que crianças brinquem com ele.

Este aparelho não se destina à utilização por pessoas (inclusive crianças) com capacidades físicas, sensoriais ou mentais reduzidas, ou por pessoas com falta de experiência e conhecimento, a menos que tenham recebido instruções referentes à utilização do aparelho ou estejam sob a supervisão de uma pessoa responsável pela sua segurança.

As crianças devem ser vigiadas para assegurar que elas não estejam brincando com o aparelho.

Para usuários e instaladores

Desligue o freezer da tomada sempre que fizer limpeza ou manutenção. Para desligá-lo, não puxe o cabo elétrico; utilize o plugue.

Não prenda, torça ou amarre o cabo elétrico. Se o cabo de alimentação estiver danificado, este deve ser substituído pelo Serviço Autorizado Electrolux, a fim de evitar riscos.

Não armazene medicamentos, produtos tóxicos ou químicos no interior do freezer, pois eles podem contaminar os alimentos.

Não se apoie sobre as portas, pois as dobradiças podem se desregular e desalinhar a porta, prejudicando a vedação do freezer e comprometendo o seu desempenho.

ATENÇÃO



Jamais deixe velas ou incensos acesos sobre o freezer, sob risco de provocar incêndios.



Produtos em aerossol sob alta pressão, identificados pela palavra inflamável ou com o símbolo de uma pequena chama, não podem ser armazenados em nenhum freezer ou freezer, sob o risco de explosão.

Evite tocar nas paredes do compartimento freezer com as mãos úmidas ou molhadas, pois a baixa temperatura pode causar lesões na pele.

Não coloque recipientes com temperaturas acima de 80°C sobre seu freezer para não danificar o topo.

Conecte apenas ao abastecimento de água potável.



ATENÇÃO: Risco de fogo / material inflamável.

NOTA: Esse modelo usa gás refrigerante inflamável R600a em seu sistema selado de refrigeração.

As seguintes recomendações devem ser observadas para sua segurança:

- Este eletrodoméstico contém uma pequena quantidade de gás refrigerante R600a, que não é nocivo ao meio ambiente, mas é inflamável. Ele não agride a camada de ozônio, nem aumenta o efeito estufa;
- Durante o transporte e instalação do aparelho, cuide para não provocar danos às peças (compressor, tubos do evaporador e condensador) do sistema de refrigeração;
- Vazamentos de gás refrigerante no sistema de refrigeração (compressor, tubos do evaporador e condensador) podem entrar em combustão e podem provocar danos aos olhos;
- No caso de vazamento de gás refrigerante, evitar a exposição do aparelho e o local onde este se encontra a chamas (fogo) e a qualquer outro dispositivo que gere fumaça. Permita a ventilação natural do ambiente onde está o eletrodoméstico por alguns minutos. Após desligue o aparelho da rede elétrica;
- Em caso de dúvidas ligue para o Serviço de Atendimento ao Consumidor (3004-8778 Capitais e Regiões Metropolitanas ou 0800 728 8778 demais localidades);
- O local para a instalação do seu eletrodoméstico deve possuir, pelo menos, 1 metro cúbico para cada 8 gramas de gás refrigerante contidos no aparelho. Consultar quantidade de gás refrigerante contido no aparelho na etiqueta de identificação na sua lateral.

Recomenda-se que uma pessoa do Serviço Autorizado (qualificada e com autorização)

efetue o trabalho de manuseio de gás refrigerante de hidrocarboneto, que envolva remoção de algum componente do sistema de refrigeração (compressor, evaporador, condensador) ou do sistema elétrico e eletrônico (módulo de iluminação LED, interruptor, termostato, etc.). A atividade é considerada perigosa para a realização de terceiros sem qualificação técnica.

- Este eletrodoméstico deve ser ligado a uma tomada aterrada;
- AVISO: Mantenha as aberturas para ventilação do aparelho ou na estrutura de embutimento sem obstruções. Respeite as distâncias mínimas (ver item instalação) no local onde o eletrodoméstico será instalado;
- AVISO: Não use dispositivos mecânicos ou outros meios para acelerar o processo de descongelamento além daqueles recomendados pelo fabricante;
- AVISO: Não danifique o circuito de refrigeração (evaporador, compressor e condensador);
- AVISO: Não use aparelhos elétricos dentro do compartimento de armazenamento de alimentos do aparelho;
- Não armazene substâncias explosivas, tais como latas de aerossol com um propelente inflamável neste aparelho;
- Não utilize objetos afiados e pontiagudos para retirar o gelo ou para separar alimentos congelados dentro do eletrodoméstico, pois podem causar danos ao evaporador e causar sérios danos ao eletrodoméstico;
- Não use materiais do tipo "sprays" para efetuar ou acelerar o degelo, pois tais materiais podem conter substâncias nocivas que podem reagir e danificar as peças de plástico;
- Não use dispositivos de limpeza a vapor para limpar. Vapor sob pressão pode provocar umidade em componentes elétricos, provocando um curto-circuito.

O meio ambiente e a segurança pessoal devem ser considerados quando do descarte do eletrodoméstico. Certifique-se de que o eletrodoméstico seja transportado para um lugar apropriado para o descarte e a reciclagem segura. NÃO DEIXE o eletrodoméstico abandonado em aterros sanitários, ou terrenos baldios, pois a espuma utilizada no isolamento e o gás refrigerante contido neste eletrodoméstico são inflamáveis. Siga as instruções:

- Desligue o aparelho da rede elétrica.
- Corte o cabo de alimentação no ponto em que ele sai do freezer e destrua o plugue ou torne-o inutilizável para evitar mau uso e para que este não represente um perigo.
- Remova as portas e as prateleiras, pois em caso de manuseio do eletrodoméstico por crianças, estas podem subir e entrar no interior dos gabinetes, correndo o risco de ficarem presas no interior do aparelho, com risco de sufocamento.
- Certifique-se de que o eletrodoméstico não apresente qualquer perigo para as crianças,

enquanto está sendo armazenado temporariamente para a eliminação.

- Antes e durante o transporte para descarte, garanta que a tubulação do sistema de refrigeração não esteja danificada.

- Vazamento de gás refrigerante pode causar danos e risco de incêndio;

- Este eletrodoméstico contém isolamento de espuma de poliuretano formado por bolhas de gases inflamáveis. Evite qualquer ameaça à segurança seguindo os procedimentos de descarte apropriado indicado acima;

- Certifique-se de que o eletrodoméstico seja descartado conforme as orientações deste manual e em local apropriado para os aparelhos que contenham refrigerantes de hidrocarboneto isobutano: fórmula/nome usual: R600a.

- Este aparelho é destinado a uso doméstico e aplicações similares, tais como:

- cozinha de uso do grupo de funcionários em lojas, escritórios e outros ambientes de trabalho;

- casas de fazenda e por clientes em hotéis, motéis e outros ambientes tipo residenciais;

- ambientes de meia-pensão;

- buffet e aplicações similares não destinados ao varejo e/ou uso comercial.

ATENÇÃO

Devido ao risco de choque elétrico, o módulo de iluminação LED só poderá ser trocado pelo Serviço Autorizado Electrolux, cujo contato e endereço mais próximo de sua residência podem ser encontrados no site da fabricante (www.electrolux.com).

ATENÇÃO

Ao posicionar o aparelho, certifique-se de que o cabo de alimentação não esteja preso ou danificado.

ATENÇÃO

- Não coloque objetos pesados em cima do freezer, pois estes podem cair ao fechar ou abrir a porta e causar ferimentos acidentais.

- Desconecte a tomada em caso de falha de energia ou limpeza. Após o desligamento, não reconecte o aparelho à fonte de alimentação por dez minutos, a fim de evitar danos ao compressor, devido a partidas sucessivas.

ATENÇÃO

Não posicione adaptadores de tomada de múltiplas entradas (exemplo: tipo T) ou fontes de alimentação portáteis atrás do aparelho.

ATENÇÃO

Advertências relacionadas à eletricidade:

- Não puxe o cabo de alimentação ao desconectar o aparelho. Segure firmemente o plugue e retire-o diretamente da tomada.

- Para garantir o uso seguro, não danifique o cabo de alimentação ou use o cabo de alimentação quando estiver danificado ou desgastado.

- Use uma tomada dedicada. A tomada não deve ser compartilhada com outros aparelhos elétricos.

O cabo de alimentação deve estar firmemente conectado à tomada, caso contrário, incêndios podem ocorrer.



ATENÇÃO

Advertências para uso:

- Não desmonte ou reconstrua arbitrariamente o freezer, nem danifique o circuito refrigerante; a manutenção do aparelho deve ser realizada por um técnico especializado.

- O cabo de alimentação danificado deve ser substituído pelo serviço autorizado, seu departamento de manutenção ou profissionais relacionados para evitar perigos.

- O espaço entre a porta e o corpo do freezer é pequeno, não coloque a mão nessas áreas para evitar esmagar o dedo. Tenha cuidado ao fechar a porta do freezer para evitar a queda de artigos.

- Não colete alimentos ou recipientes com as mãos molhadas na câmara de congelamento enquanto o freezer estiver funcionando, especialmente recipientes de metal para evitar queimaduras.

- Não deixe nenhuma criança entrar ou subir no aparelho; pois, caso contrário, isto pode ocasionar lesões por asfixia ou queda na criança.

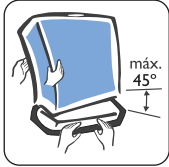
ATENÇÃO

- Certifique-se de que o eletrodo de aterramento da tomada de energia esteja equipado com uma linha de aterramento confiável.

- Desligue a válvula do vazamento de gás e abra as portas e janelas em caso de vazamento de gás e outros gases inflamáveis.
- Não desligue o freezer e outros aparelhos elétricos, pois a faísca pode causar um incêndio.
- Não use aparelhos elétricos na parte superior do aparelho.

2. Instalação

Retirar a embalagem da base



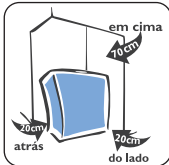
Com a ajuda de outra pessoa suspenda cuidadosamente o Freezer para remover a base. Antes de ligar o aparelho, retire todas as fitas adesivas e peças de EPS de dentro e de fora do aparelho.

Escolher o local

Instale o seu Freezer em um local arejado, que não permita a incidência direta de raios solares e que esteja distante de fontes de calor (fogão, fornos, etc.) e produtos inflamáveis.

Não instale seu Freezer ao ar livre.

Instale seu Freezer em local apropriado garantindo a circulação de ar nas paredes laterais.



Para o posicionamento definitivo do Freezer, respeite as distâncias mínimas recomendadas:

- Em cima: 70 cm
- Do lado: 20 cm
- Atrás: 20 cm

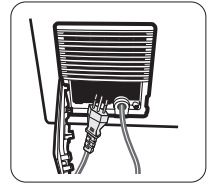
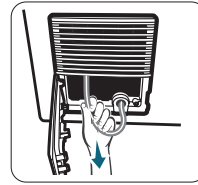
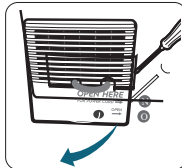
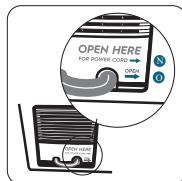
Retirar o cabo de alimentação compartimento

1. O cabo de alimentação está armazenado no compartimento localizado atrás do seu aparelho. A tampa do compartimento possui duas setas indicando as posições 1 e 2 onde estão localizados os clips de travamento.

2. Com uma chave do tipo fenda destrave os clips.

3. Abra a tampa e puxe o cabo com o plugue.

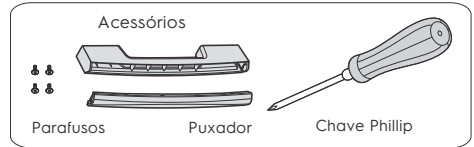
4. Antes de conectar o aparelho a rede elétrica, certifique-se de que o cabo ou plugue não estejam danificados.



Como instalar o puxador

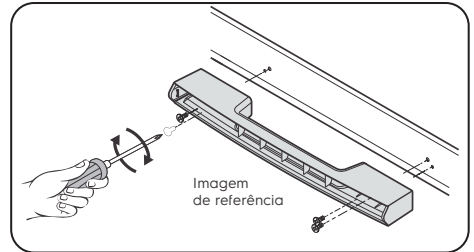
1. Itens para instalação do puxador

Localize no saco de acessórios enviado no interior deste aparelho, 04 parafusos M5 x 14 e o puxador externo. Será necessária uma chave do tipo Phillips para instalar o puxador. A chave não é fornecida com o aparelho.



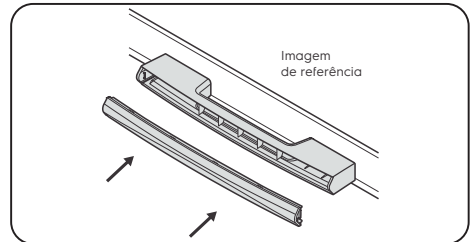
2. Base do puxador

Separe a base e a capa do puxador. Utilize a chave Phillips para fixar a base do puxador na tampa do Freezer com os 04 parafusos.



3. Capa do Puxador

Com as mãos pressione a capa do puxador contra a base fixada na tampa do aparelho. As travas da capa do puxador devem estar alinhadas com os orifícios de montagem na base do puxador.



⚠ ATENÇÃO

Use luvas para proteger suas mãos.

Nivelar



Nivele seu Freezer adequadamente ajustando os pés niveladores. O nivelamento evita movimentos de balanço, vibrações e problemas ao seu Freezer.

Com as mãos, cuidadosamente, gire os pés no sentido anti-horário para baixá-los. E gire no

sentido horário para subir os pés.

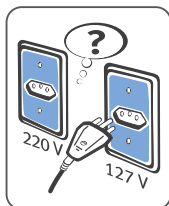
ATENÇÃO

Não utilize pés diferentes dos originais.

Após o nivelamento, aguarde no mínimo 4 horas antes de ligar o seu Freezer, para evitar mau funcionamento do mesmo.

Sempre que movimentar seu Freezer será necessário repetir o processo de nivelamento.

Instalação elétrica



Antes de ligar o seu Freezer, verifique se a tensão da tomada onde será ligado é igual à indicada na etiqueta localizada próxima ao plugue (no cabo de alimentação elétrica), ou na etiqueta de identificação do Freezer.

Tenha cuidado para que o Freezer não fique apoiado so-

bre o cabo elétrico.

Para sua segurança, solicite a um eletricista de sua confiança que verifique a condição da rede elétrica do local de instalação do Freezer, e para maiores informações entre em contato com o Serviço Autorizado Electrolux.

Os fios da tomada onde será ligado o seu Freezer devem ser de cobre e instalados de acordo com a NBR5410. Verifique se a variação máxima admissível da tensão no local de instalação, está conforme tabela abaixo. Caso a tensão de alimentação do aparelho esteja fora dos limites indicados na tabela Variação Admissível de Tensão, solicite à concessionária de energia a adequação dos níveis de tensão ou instale um regulador de tensão (estabilizador) com potência não inferior a 1500VA. Danos ao aparelho poderão ocorrer se houver, no local da instalação, variação de tensão fora dos limites especificados ou quedas frequentes no fornecimento de energia.

Variação Admissível de Tensão*

Tensão (V)	Mínima (V)	Máxima (V)
127	117	133
220	202	231

Os níveis de tensão de alimentação com o qual este aparelho opera são estabelecidos nos "Procedimentos de Distribuição de energia Elétrica no Sistema Nacional (PRODIST)" da ANEEL (Agência Nacional de Energia Elétrica).

Informamos que o plugue do cabo de alimentação deste eletrodoméstico respeita o novo padrão estabelecido pela norma NBR 14136, da Associação Brasileira de Normas Técnicas – ABNT, e pela Portaria nº 02/2007, do Conmetro. Se o cabo de alimentação estiver danificado, este deve ser substituído pelo Serviço Autorizado Electrolux, a fim de evitar riscos.

Caso a tomada da sua residência ainda se encontre no padrão antigo, recomendamos que providencie a substituição e adequação da mesma ao novo padrão NBR14136, com um eletricista de sua confiança.

Os benefícios do novo padrão de tomada são:

- Maior segurança contra risco de choque elétrico no momento da conexão do plugue na tomada;
- Melhoria na conexão entre o plugue e tomada, reduzindo possibilidade de mau contato elétrico;
- Diminuição das perdas de energia.

Lembramos, ainda, que para aproveitar o avanço e a segurança da nova padronização, é necessário o aterramento da tomada, conforme a norma de instalações elétricas NBR5410 da ABNT.

Em caso de dúvidas, consulte um profissional da área.

Fio terra

Se o seu aparelho estiver equipado com plugue de 3 pinos, conecte-o a uma tomada adequada com aterramento. O pino de aterramento do plugue não pode ser cortado.

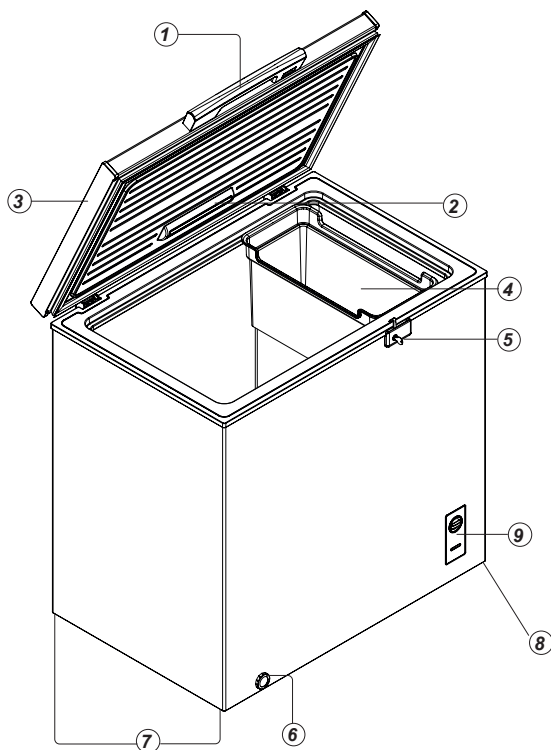
Para sua segurança solicite a um eletricista que instale na sua residência o fio terra de acordo com a norma NBR 5410.

3. Descrição do Freezer

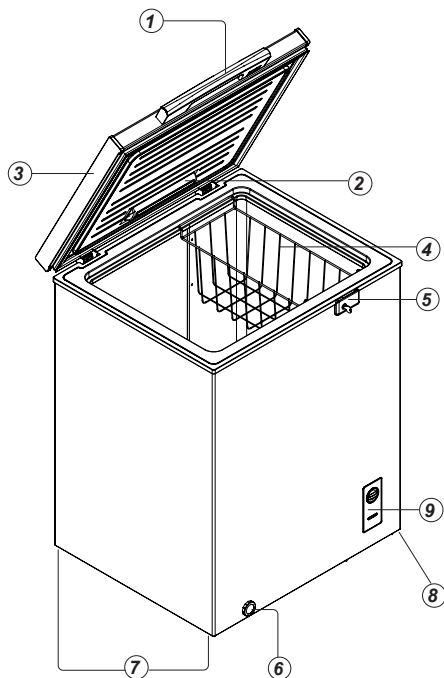
Peças

1. Puxador (a instalar)
2. Iluminação LED
3. Tapa balanceada
4. Cesto organizador
5. Fechadura com chave de segurança
6. Dreno frontal
7. Pés niveladores
8. Rodízios
9. Botão termostato (Regulagem temperatura)

HE200



HE150



4. Como Usar

Como ligar e desligar seu Freezer

Para ligar o produto basta conectar o plugue à tomada e regular a temperatura desejada, conforme capítulo "Regular a temperatura".

Para desligar o produto desconecte o plugue da tomada.

IMPORTANTE

Caso o produto tenha sido desconectado da tomada ou o fornecimento de tensão interrompido, aguarde 10 minutos para religar o produto novamente.

Carregar / Abastecer

Estas instruções devem ser seguidas antes do primeiro abastecimento ou após o degelo total para limpeza do Freezer.

1. Conecte o plugue de seu Freezer na tomada.
2. Deixe-o funcionando por quatro horas antes de armazenar qualquer alimento em seu interior.
3. Carregue de acordo com as orientações a seguir.
4. Após o carregamento, regule o termostato na posição mais indicada, seguindo as informações do item "Regular a Temperatura".

Para uso no Freezer

1. Se a carga a ser armazenada já estiver congelada, poderá ser colocada toda de uma vez. Porém, se a carga a ser armazenada for fresca, é importante que se respeite a capacidade de congelamento do aparelho, conforme indicado no item "Informações Técnicas", usando a regulagem de temperatura na posição TURBO FREEZER.
2. Coloque os alimentos a congelar em contato direto com as paredes internas.
3. Os alimentos frescos não devem ficar encostados aos que já estão congelados.

Modelo	Cap. (kg/24h)
HE150	7,2
HE200	9,0

Esta tabela refere-se à capacidade de congelamento de alimentos frescos a cada 24 horas.

Para uso como Conservador

1. Evite colocar toda a carga de uma só vez. Abasteça por etapas, com intervalos de 4 horas.
2. Habitue-se a fazer a complementação da carga sempre remanejando-a, de modo que a nova carga fique no fundo e a já resfriada por cima.

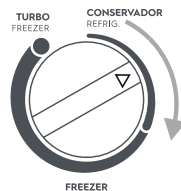
3. Se o botão de regulagem de temperatura estiver nas posições "Freezer" ou "Turbo Freezer" é necessário realizar o degelo antes de mudar o botão para a posição "Conservador" a fim de evitar o derretimento do gelo interno causando excesso de água dentro do produto."

Regular a temperatura

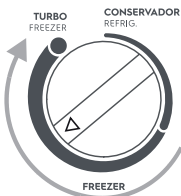
É o botão de regulagem de temperatura que define a condição de "dupla ação", ou seja, o Produto funcionará como um Conservador ou como um Freezer.

O acesso ao controle de temperatura pode ser feito girando o botão, localizado na frente do produto.

- Na posição "Conservador", o Produto funciona como conservador de alimentos. Dessa forma os alimentos não serão congelados, permanecendo a temperaturas positivas, próximas de 0°C. Esta faixa é indicada para resfriar bebidas, laticínios, etc.



- Na posição "Freezer", o Produto atinge temperaturas de congelamento e sua eficiência será influenciada pela temperatura ambiente, o número de vezes que se abre a tampa do Freezer e a quantidade de alimentos armazenados.



- Na posição "Turbo Freezer", o Freezer funcionará na potência máxima, o que acarretará maior consumo nesta faixa até que esteja satisfeita a condição de congelamento rápido. Pode ser utilizada para o congelamento de alimento frescos. A Função "Turbo Freezer" não possui desligamento automático, portanto volte o botão de controle de temperatura para a condição de uso normal (freezer ou conservador) quando esta função não for mais necessária.

⚠️ ATENÇÃO

Não utilizar a função Turbo Freezer por mais de 24 horas.

5. Limpeza e Manutenção



Jamais utilize agentes de limpeza como: álcool, querosene, gasolina, thinner, varsol, solventes, detergentes, ácidos, vinagre e produtos químicos ou abrasivos.

⚠ ATENÇÃO

Não jogue água diretamente dentro ou fora do Freezer.

Parte interna

Limpe o interior do Freezer e os acessórios com uma solução de água morna e bicarbonato de sódio (uma colher de sopa de bicarbonato para cada 1 litro de água). Seque-o cuidadosamente.

As peças plásticas não podem ser lavadas com água quente.

Borracha da vedação da tampa

A borracha de vedação da tampa deve ser limpa cuidadosamente com sabão neutro e água morna. Enxágue e seque, tomando cuidado para não danificar a borracha.

As borrachas de vedação não devem ser retiradas do produto.

Parte externa

Para limpar facilmente a parte externa do seu Freezer utilize uma solução de água morna com sabão neutro e depois seque-o cuidadosamente.

⚠ ATENÇÃO

Devido ao risco de choque elétrico, o módulo de iluminação LED só poderá ser trocado pelo Serviço Autorizado Electrolux, cujo contato e endereço mais próximo de sua residência podem ser encontrados no site da fabricante (www.electrolux.com).

6. Descongelamento (Degelo)

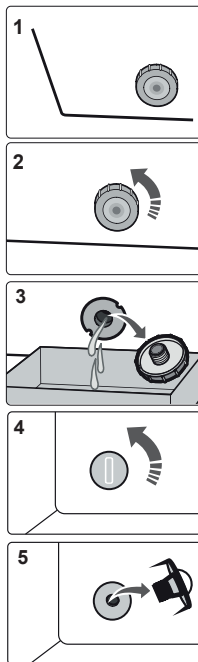
Degelo do Freezer

Proceda a operação de degelo sempre que a camada de gelo atingir 5 mm (0,5 cm) ou a espessura de uma caneta.

A formação de uma camada maior de gelo na parte superior é normal.

Degelo com Limpeza

1. Desligue o plugue da tomada.
2. Retire todos os alimentos e coloque-os em uma caixa térmica ou outro produto, mantendo-os o mais junto possível.
3. Retire a tampa do dreno externo e coloque um recipiente na saída para coletar a água. (Fig. 1, 2 e 3)
4. Remova a tampa do dreno interno. (Fig. 4 e 5)
5. Terminado o degelo, é recomendável lavar o aparelho internamente com uma solução de bicarbonato de sódio em água morna (uma colher de sopa de bicarbonato em 1 litro de água). Feito isso, enxugue cuidadosamente e recoloque a tampa dos drens.
6. Ligue o aparelho e recoloque os alimentos seguindo as recomendações anteriores.
- 7 Para limpeza externa, use apenas um pano úmido e sabão neutro.
8. Para prolongar a vida útil do seu aparelho, bem como deixá-lo com aspecto de novo, é recomendado que seja encerado regularmente (com cera para automóveis) em todas as superfícies metálicas externas, principalmente quando estiver instalado em regiões sujeitas à maresia.
9. Se o piso no local de instalação for lavado regularmente, evite molhar a parte inferior do aparelho para prevenir contra a corrosão.
10. Se deseja retirar camadas de gelo das paredes, não utilize elementos cortantes ou pungentes - como facas e espátulas - pois eles podem danificar a superfície e o acabamento do produto. Utilize somente o raspador fornecido junto com o aparelho.



7. Solução de Problemas

Assistência ao consumidor

Caso o seu Freezer apresente algum problema de funcionamento, verifique as prováveis causas e correções.

Caso as correções sugeridas não sejam suficientes, chame o Serviço Autorizado Electrolux, que está à sua disposição.

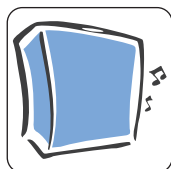
Problemas	Prováveis Causas	Correções
Não funciona (Não liga)	O produto tenha sido retirado da tomada ou tenha tido o fornecimento de tensão interrompido.	Verifique os botões e repita as operações indicadas no capítulo "Como Usar".
	Plugue desligado da tomada.	Ligar o plugue a tomada
	Tomada com mau contato.	Corrigir o defeito na tomada elétrica.
	Falta de energia elétrica ou disjuntor desligado.	Aguardar retorno da energia ou ligar o disjuntor.
Tampa do aparelho não abre	Tampa foi fechada recentemente. Pressão interna e externa estão desequilibradas.	Aguarde alguns minutos para que as pressões interna e externa se equilibrem.
Não gela (Refrigeração insatisfatória)	Excesso de gelo.	Proceder ao degelo conforme instruções.
	Carga mal distribuída.	Redistribuir melhor os volumes para evitar a má circulação do ar.
	Botão do termostato fora da posição recomendada.	Ver item "Regular a Temperatura" deste manual.
Ruídos anormais	Aparelho encostado na parede.	Desencostar da parede, deixando 20 cm de folga.
	Aparelho desnivelado.	Nivelar o aparelho regulando os pés niveladores.
Suor Interno/ Externo (umidade excessiva)	Causado pela utilização de Alimentos desembalados e/ou recipientes com líquidos destampados ou ainda pela má vedação da borracha.	Embalar os alimentos corretamente. Tampar recipientes destampados. Trocar a borracha de vedação.
Elevada formação de gelo no produto.	Falta de degelo. Má vedação do produto.	Realizar o degelo. Trocar a borracha de vedação.
Formação irregular de gelo na parte superior do congelador.	Quando o produto for usado no modo conservador, as paredes do mesmo podem apresentar formação de gelo no topo e sudação na parte inferior.	Realizar degelo, evitar a inserção de alimentos quentes e abertos no freezer.
Excesso de água no interior do produto.	O botão de regulação passou das posições "Freezer" ou "Turbo Freezer" diretamente para "Conservador".	Realizar o degelo no produto antes de usar a opção "Conservador".

Suor da superfície externa



O freezer horizontal quando instalado em locais com umidade relativa do ar acima de 75% é normal que o Freezer apresente condensação externa (suor).

Ruídos normais de operação



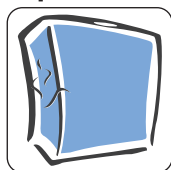
Ao ligar ou desligar, o seu Freezer pode apresentar um “estalo”, que é perfeitamente normal. Trata-se do funcionamento do termostato (controle de temperatura).

Seu Freezer em funcionamento pode apresentar um “chiado”, principalmente quando o mesmo estiver com a tampa aberta. Este ruído deve-se à expansão do fluido refrigerante dentro do evaporador.

O compressor pode gerar um “ruído”. Isto é uma característica dos compressores modernos que funcionam em velocidades maiores que os modelos antigos, apresentando melhor desempenho e menor consumo de energia.

A contração e dilatação dos componentes internos, devida à variação de temperatura, pode gerar pequenos “estalos” em seu Freezer. Isto ocorre durante o funcionamento normal do Freezer e principalmente após o fechamento da tampa.

Aquecimento externo



O aquecimento das paredes externas deste aparelho é normal.

Trata-se de uma característica de funcionamento. Por isso, instale-o em local adequado permitindo sempre circulação de ar apropriada.

8. Dicas e conselhos

Evite o contato de qualquer tipo de óleo ou gordura com as partes plásticas do Freezer, pois pode causar danos as mesmas.

Não coloque garrafas de vidro, de plástico ou latas fechadas quando estiver funcionando como freezer, exceto se recomendado pelo fabricante na embalagem do produto.

Não sobrecarregar o cesto organizador (ver capacidade máxima na tabela de informações técnicas).

Como economizar energia

Mantenha a tampa de seu Freezer aberta apenas o tempo necessário.

Se a tampa não estiver devidamente fechada, aumentará o consumo de energia e poderá ocorrer formação excessiva de gelo.

Faça o degelo e procure regular a temperatura conforme informações contidas neste manual.

Nunca coloque alimentos quentes no Freezer.

Em caso de curta ausência (ex.: Feriados), mantenha o Freezer ligado.

Em caso de ausência prolongada (ex.: Férias), pretendendo desligar o Freezer, remova todos os alimentos e limpe-o deixando a tampa entreaberta para evitar mofo e odores desagradáveis. O fato do Freezer permanecer desligado não comprometerá seu funcionamento ao ser religado.

Caso falte energia elétrica por um período prolongado, procure abrir a tampa um mínimo de vezes enquanto o abastecimento não for restabelecido, para não comprometer a conservação dos alimentos.

Armazenamento de alimentos



Congele somente alimentos frescos e de boa qualidade.

Ao congelar os alimentos, coloque-os em embalagens adequadas e não tóxicas.

Armazene os alimentos em pequenas porções. Isto, além de facilitar o congelamento, tornará possível a utilização integral de cada porção. O alimento descongelado não pode ser congelado novamente.

Seque os recipientes antes de colocá-los no Freezer.

Caso você venha a armazenar produtos alimentícios ou líquidos que absorvam ou transmitam odores muito fortes com facilidade, guarde-os em recipientes com tampa ou embalados cuidadosamente.

9. Informações Técnicas

Modelo		HE150	HE200
Capacidade nominal (litros)		143	199
Volume (litros)	Armazenagem	143	199
	Bruto	143	199
Tempo máximo de conservação sem energia (horas)		30	27
Capacidade de congelamento a cada 24h (kg) (Norma IEC 62552/2007)		7,2	9,0
Degelo		Manual	Manual
Altura (mm)		850	850
Largura (mm)		632	812
Profundidade (mm)		603	603
Massa líquida ± 2(kg)		27	30
Tensão (V)		127 220	127 220
Frequência (Hz)		60	60
Gás refrigerante		R600a	R600a
Consumo de energia kWh/mês (Norma IEC 62552/2007)		28,2	31,4
Capacidade máxima do cesto organizador (kg)		8	8

Obs.: Caso seja necessário, utilize um transformador com potência de 1500VA.

10. Certificado de Garantia

A fabricante Electrolux do Brasil S.A. concede garantia contra qualquer vício de fabricação aplicável nas seguintes condições:

1. O início da vigência da garantia ocorre na data de emissão da competente nota fiscal de venda ao consumidor correspondente ao produto a ser garantido com identificação, obrigatoriamente, de modelo e características de produto;

2. O prazo de vigência da garantia é de 12 (doze) meses contados a partir da data da emissão da nota fiscal preenchida conforme disposição do item “1” deste certificado e divididos da seguinte maneira:

- a) 3 (três) meses de garantia legal; e,
- b) 9 (nove) meses de garantia contratual.

3. A fabricante não concede qualquer forma e/ou tipo de garantia para produtos desacompanhados de nota fiscal de venda ao consumidor, ou produtos cuja nota fiscal esteja preenchida incorretamente (observar orientação do item “1” deste certificado);

Condições desta Garantia:

4. Qualquer defeito que for constatado neste produto deve ser imediatamente comunicado ao Serviço Autorizado Electrolux mais próximo de sua residência, cujo contato e endereço pode ser encontrado na relação que acompanha o produto, no site da fabricante (www.electrolux.com.br), ou, informado pelo Serviço de Atendimento ao Consumidor Electrolux.

5. Esta garantia abrange a substituição de peças que apresentem vícios constatados como de fabricação, além da mão de obra utilizada no respectivo reparo.

6. Vidros, peças plásticas (botões, gavetas, capa dos puxadores, tampas, prateleiras, porta laticínios, frisos, acabamentos, emblemas, etc.) e lâmpadas são garantidos contra vícios de fabricação apenas pelo prazo legal de 90 (noventa) dias, contados a partir da emissão da nota fiscal de compra do produto.

A Garantia perderá a Validade quando:

7. Houver remoção e/ou alteração do número de série ou da etiqueta de identificação do produto.

8. O produto for instalado ou utilizado em desacordo com o Manual de Instruções. Também não terão nenhum tipo de cobertura pelas garantias (legal e contratual), indenização e/ou ressarcimento, materiais ou alimentos armazenados no interior do produto utilizado para os fins citados.

9. O produto for ligado em tensão diferente a qual foi destinado.

10. O produto tiver recebido maus tratos, descuidos ou ainda sofrer alterações, modificações ou consertos feitos por pessoas ou entidades não credenciadas pela Electrolux do Brasil S.A.

11. O defeito for causado por acidente ou má utilização do produto pelo Consumidor.

A Garantia concedida pelo Fabricante não cobrirá:

12. Despesas com Instalação do produto.

13. O não funcionamento ou falhas decorrentes de problemas de fornecimento de energia elétrica e/ou falta de água no local onde o produto está instalado.

14 Despesas com transporte, peças, materiais e mão de obra para preparação do local onde será instalado o produto (ex. rede elétrica, conexões elétricas e hidráulicas, tomadas, esgoto, alvenaria, aterramento, etc.).

15. Chamadas relacionadas unicamente a orientação de uso constantes no Manual de Instruções ou no próprio produto serão passíveis de cobranças.

Outras disposições:

16. As despesas de deslocamento do Serviço Autorizado, para atendimento de produtos instalados fora do município de sua sede, obedecerão os seguintes critérios:

a) para situações existentes nos primeiros 90 (noventa) dias seguintes à data de emissão da nota fiscal de venda ao Consumidor, as despesas serão suportadas pela fabricante;

b) para situações existentes após o 91º (nonagésimo primeiro) dia seguinte à data da emissão da nota fiscal de venda ao Consumidor, as despesas serão suportadas única e exclusivamente pelo Consumidor.

17. As despesas decorrentes e consequentes de instalação de peças que não pertençam ao produto são de responsabilidade única e exclusiva do Consumidor.

18. A Electrolux declara que não há nenhuma outra pessoa física e/ou jurídica habilitada a fazer exceções ou assumir compromissos, em seu nome, referente ao presente certificado de garantia.

19. Este CERTIFICADO DE GARANTIA é válido apenas para produtos vendidos e utilizados no território brasileiro, sendo que qualquer dúvida sobre as disposições do mesmo devem ser esclarecidas pelo manual de instruções, pelo site da fabricante ou pelo Serviço de Atendimento ao Consumidor Electrolux.

20. Para sua comodidade, preserve o MANUAL DE INSTRUÇÕES, CERTIFICADO DE GARANTIA E A NOTA FISCAL DO PRODUTO. Quando necessário, consulte a nossa Rede Nacional de Serviços Autorizados e/ou o Serviço de Atendimento ao Consumidor.

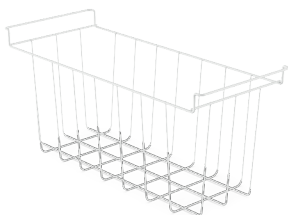


ACESSÓRIOS

Seu novo freezer já conta com um cesto organizador, mas você pode melhorar ainda mais a sua experiência com unidades adicionais deste produto.

Para comprar cestos extras e deixar o seu equipamento ainda mais organizado, aponte a câmera do seu celular para o QR Code abaixo ou acesse:

loja.electrolux.com.br/utilidades-domesticas



HE150



HE200

www.electrolux.com.br

G0035296/001

Jan/22



3004 8778 Capitais e Regiões Metropolitanas

0800 728 8778 Demais Regiões

Electrolux do Brasil S.A.

CNPJ 76.487.032/0001-25

R. Ministro Gabriel Passos, 360

Fone: 41 3371-7000

CEP 81520-900

Curitiba - PR - Brasil

