

# EOS.

**ICE** compact

Manual de  
Instruções

## Frigobar



[eos.com.br](http://eos.com.br)

Imagens meramente ilustrativas.  
Todos os direitos reservados.  
Este material não pode ser reproduzido ou alterado por terceiros.  
Desenhos e especificações estão sujeitas a mudanças sem aviso prévio.

**EFB131 - EFB131P**  
**127V ou 220V**  
**90W**

Antes de ligar seu aparelho, por favor, leia cuidadosamente este manual e mantenha-o para futuras referências.

**1** ANO  
DE GARANTIA

# Obrigado por escolher a EOS.

Você acaba de adquirir um produto de alta qualidade, feito especialmente para as necessidades do consumidor brasileiro. Fique atento às informações contidas neste manual de instruções, assim você saberá como tirar máximo proveito das funções, garantindo a sua segurança e prolongando a vida útil do produto.

Os produtos EOS são fabricados com criterioso processo de qualidade, da escolha do material ao design. Tudo isso com padrão internacional para oferecer uma melhor performance e resistência.

Com 15 anos de uma história de sucesso, a EOS vem trazendo tecnologia de ponta ao mercado nacional no ramo de refrigeração. A nossa missão é oferecer produtos de qualidade que realmente fazem a diferença na vida das pessoas. Servir ao cliente e ofertar produtos que atendam e entregam as suas necessidades sempre será nossa prioridade.

Hoje, cumprindo com o compromisso de entregar valor e tornar sua vida mais fácil, nos orgulhamos em levar até você produtos para sua casa e sua empresa com a qualidade que só a EOS tem. Conte com a EOS para facilitar seu dia a dia.

**eos.com.br**

[instagram/eosrefrigeracao](https://www.instagram.com/eosrefrigeracao)

[facebook/eos.refrigeracao](https://www.facebook.com/eos.refrigeracao)



**A EOS valoriza seu conforto.  
A EOS valoriza você.**

Como podemos facilitar  
a sua vida hoje?

**É um prazer ouvir você.**

**0800 721 8900**

Horário de atendimento:  
Segunda a sexta, das 8h às 18h  
[sac@eos.com.br](mailto:sac@eos.com.br)



GUIA DE SÍMBOLOS .....	4
FRIGOBAR .....	5
INSTRUÇÕES DE SEGURANÇA .....	6
CUIDADOS COM O SEU FRIGOBAR .....	8
VISÃO GERAL .....	9
USANDO O FRIGOBAR .....	13
LIMPEZA .....	14
SOLUÇÃO DE PROBLEMAS .....	15
TERMO DE GARANTIA .....	17

## Eos Resolve

Acesse o nosso canal no YouTube, acompanhe vídeos exclusivos e tire dúvidas rápidas de forma fácil.



Eos Refrigeração

# GUIA DE SÍMBOLOS

Ao longo deste manual você vai encontrar alguns destes símbolos com apontamentos importantes que devem ser cumpridos ou lidos com atenção. Observe e leia atentamente quando encontrá-los.



NOTAS



AVISO/ADVERTÊNCIA



AVISOS DE OPERAÇÃO



SUPERFÍCIE QUENTE

## DESCARTE



O ícone com a lixeira cruzada no lixo de equipamentos elétricos ou eletrônicos estipula que este equipamento não deve ser descartado juntamente com o lixo doméstico no final de sua vida útil. Você encontrará pontos de coleta para devolução gratuita de resíduos de equipamentos elétricos e eletrônicos nas proximidades. A coleta seletiva de resíduos de equipamentos elétricos e eletrônicos visa permitir a reutilização, reciclagem e outras formas de recuperação de resíduos de equipamentos, bem como evitar efeitos negativos para o meio ambiente e a saúde humana causados pelo descarte de substâncias perigosas potencialmente contidas no equipamento.

# FRIGOBAR

O Frigobar EOS Ice Compact 124 Litros foi desenvolvido para oferecer o conforto de ter seus alimentos e bebidas favoritas sempre à mão, sem agredir o meio ambiente. Compacto e versátil, combina com qualquer ambiente: quarto, sala, ou escritório!

**Design e performance andam juntos.**



## MAIS ESPAÇO

124 Litros, para você colocar os mais variados tipos de alimentos.



## ECO-FRIENDLY

Com gás ecológico que não agride o meio ambiente.



## TERMOSTATO

Possibilita que você controle a temperatura dos seus alimentos de forma precisa.



## COMPARTIMENTO GELA RÁPIDO

Espaço para gelar rapidinho suas bebidas e alimentos.

### Segurança



OCP 0029

INMETRO

# 10 ANOS

DE GARANTIA  
NO COMPRESSOR

# INSTRUÇÕES DE SEGURANÇA



Leia este manual de instruções antes de usar o produto.

- Este aparelho não pode ser utilizado por crianças e por pessoas com capacidades físicas, sensoriais ou mentais reduzidas ou com falta de experiência e conhecimento.
- As crianças devem ser supervisionadas para garantir que elas não brinquem com o aparelho.
- A limpeza e a manutenção não devem ser feitas por crianças.
- Mantenha todas as embalagens longe do alcance das crianças. Risco de asfixia.
- Para descartar o aparelho, retire o plugue da tomada, corte o cabo de alimentação (o mais próximo possível do aparelho), remova a porta e inutilize a mola, para evitar que as crianças sofram choque elétrico ou se fechem dentro do frigobar.
- Mantenha as saídas de ventilação desobstruídas.
- Não utilize dispositivos mecânicos ou outros meios para acelerar o processo de degelo.
- Não danifique o circuito refrigerante.
- Não utilize outros aparelhos elétricos no interior do frigobar.
- Não toque na lâmpada se estiver acesa por um longo período de tempo, pois pode estar muito quente.
- Não armazene substâncias explosivas como latas de aerossol com propelente inflamável neste aparelho.
- Durante o transporte e instalação do aparelho, certifique-se de que nenhum dos componentes do circuito de refrigeração seja danificado.
- Evite chamas e fontes de ignição próximo do produto.
- Ventile bem o local onde o aparelho está localizado.
- Não modifique este produto de qualquer forma.
- Caso o produto venha com o cabo de força, ou alguma peça danificada, entre em contato com o SAC.
- Este aparelho destina-se a ser utilizado em aplicações domésticas e semelhantes, tais como: áreas de cozinha de funcionários em lojas, escritórios e outros ambientes de trabalho, casas de fazenda e por clientes em hotéis, motéis e outros ambientes do tipo residenciais.
- A lâmpada fornecida com este aparelho é uma “lâmpada de uso especial” utilizável apenas com o aparelho fornecido. Esta lâmpada não é utilizável para iluminação doméstica.



SE O CABO DE ALIMENTAÇÃO ESTIVER DANIFICADO ELE DEVE SER SUBSTITUÍDO PELA EOS OU SEUS AGENTES AUTORIZADOS.



O PLUGUE DEVE SER REMOVIDO DA TOMADA ANTES DA LIMPEZA.



AO POSICIONAR O APARELHO, CERTIFIQUE-SE DE QUE O CABO DE ALIMENTAÇÃO NÃO ESTEJA PRESO OU DANIFICADO.



ESTE APARELHO NÃO PODE SER USADO POR CRIANÇAS OU POR PESSOAS COM CAPACIDADES FÍSICAS, SENSORIAIS OU MENTAIS REDUZIDAS. LIMPEZA E MANUTENÇÃO NÃO DEVEM SER FEITAS POR CRIANÇAS. AS CRIANÇAS DEVEM SER SUPERVISIONADAS PARA GARANTIR QUE ELES NÃO BRINQUEM COM O APARELHO.

## CUIDADOS COM O SEU FRIGOBAR



Qualquer manutenção elétrica necessária no frigobar deve ser realizada por um Centro de Serviço autorizado ou pela EOS, não tente modificar o aparelho.

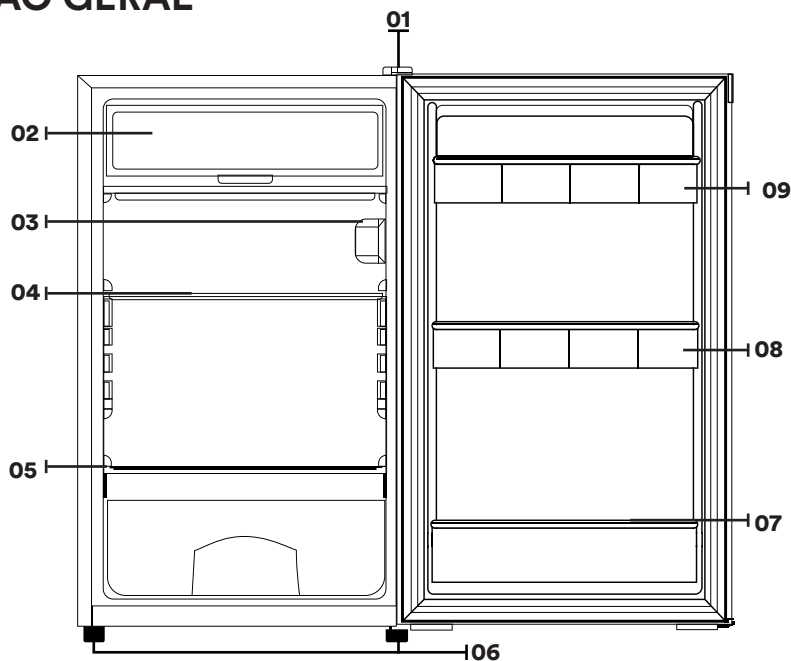
- Retire as peças plástica de dentro do aparelho.
- Não modifique as peças ou o frigobar.
- Não encoste os alimentos na parte de trás do frigobar
- Os alimentos congelados não devem ser recongelados depois de descongelados.
- Armazene alimentos congelados pré-embalados ou em temperatura ambiente a frios. Nunca armazene alimentos quentes dentro do frigobar.
- Não coloque refrigerantes no compartimento gela rápido, pois isso cria pressão no recipiente, o que pode fazer com que ele exploda, resultando em danos ao aparelho.
- Cuidado ao tirar formas de gelo de dentro do compartimento gela rápido, nunca retire sem proteção nas mãos pois podem causar queimaduras.
- Antes da manutenção, desligue o aparelho e retire o plugue da tomada.
- Não limpe o aparelho com esponjas abrasivas, metálicas ou corrosivas assim como produtos abrasivos ou corrosivos.
- Não use objetos pontiagudos, esponjas abrasivas, metálicas ou corrosivas para remover o gelo do aparelho. Não force o descongelamento, isto pode danificar o aparelho.
- Desembale o aparelho e verifique se há danos nele. No caso do frigobar apresentar danos entre em contato com o SAC e não tente operar o aparelho.
- É aconselhável esperar pelo menos quatro horas antes de ligar o frigobar para permitir que o gás flua de volta no compressor.
- Deve haver circulação de ar adequada ao redor do aparelho, não encoste o aparelho na parede, confira as instruções de instalação.
- As peças de compressor, condensador devem estar apontadas para a parede, evitando queimaduras, e danos ao aparelho.
- O aparelho não deve ser colocado perto de fontes de calor ou de combustão.
- Antes da instalação certifique-se de que o cabo de força está alcançando a tomada tranquilamente, não use extensões, não dobre ou torça o cabo, não o ponha perto de uma fonte de calor.



## DICAS DE ECONOMIA DE ENERGIA

- Não coloque alimentos quentes no aparelho.
- Não embale os alimentos juntos, pois isso impede a circulação de ar.
- Certifique-se de que os alimentos não toquem na parte de trás do compartimento.
- Se faltar eletricidade, não abra a portas.
- Não abra a porta frequentemente.
- Não deixe a porta aberta por muito tempo.
- Não ajuste o termostato para temperaturas muito baixas.
- Alguns acessórios, como gavetas, podem ser removidos para obter maior volume de armazenamento e menor consumo de energia.

## VISÃO GERAL



- 01. Dobradiça da porta
- 02. Compartimento do resfriador
- 03. Controle do termostato
- 04. Prateleira ajustável
- 05. Prateleira pequena
- 06. Pés de nivelamento
- 07. Compartimento da porta superior
- 08. Compartimento da porta do meio
- 09. Compartimento da porta inferior

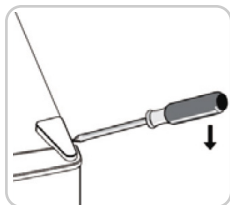
## REVERTENDO A PORTA



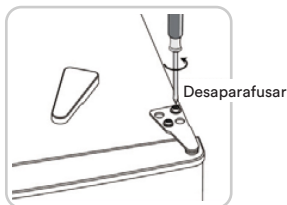
**Ferramenta Necessária:** Chave de fenda Phillips, chave de fenda de ponta chata, chave hexagonal.

- Certifique-se de que a unidade esteja desconectada e vazia.
- Para retirar a porta, é necessário inclinar a unidade para trás. Você deve apoiar a unidade em algo sólido para que ela não escorregue durante o processo de inversão da porta.
- Todas as peças retiradas devem ser guardadas para fazer a reinstalação da porta.
- Não coloque a unidade na horizontal, pois isso pode danificar o sistema de refrigeração.

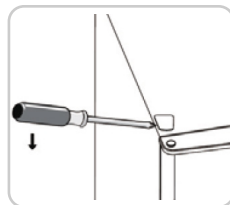
**01.** Remova a tampa da dobradiça superior direita para fazer a reinstalação da porta.



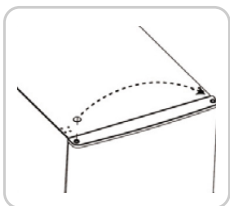
**02.** Desaperte os parafusos. Em seguida, remova a dobradiça superior.



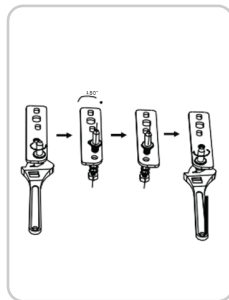
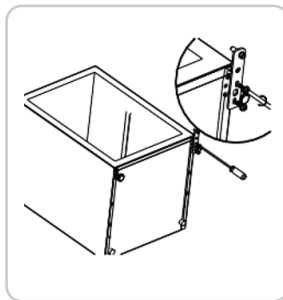
**03.** Remova a tampa superior esquerda do furo para parafusos.



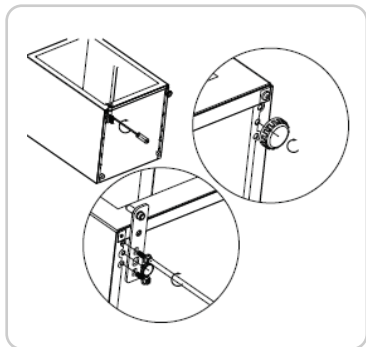
**04.** Mova a tampa da dobradiça do lado esquerdo para o lado direito. E, em seguida, levante a porta e coloque-a em uma superfície acolchoada para evitar arranhões.



**05.** Desaperte e remova o pino da dobradiça inferior, vire o suporte e substitua-o.



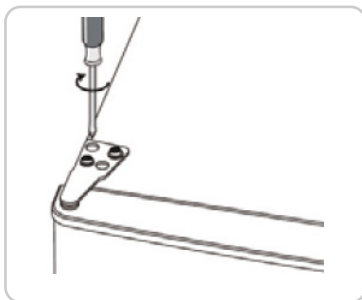
**06.** Recoloque o suporte encaixando no pino da dobradiça inferior. Substitua ambos os pés ajustáveis.



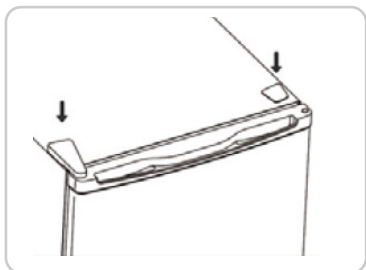
**07.** Recoloque a porta. Certifique-se de que a porta esteja alinhada horizontal e verticalmente para que os selos sejam fechados em todos os lados antes de finalmente apertar a dobradiça superior.

**08.** Insira a dobradiça e parafuse-o na parte superior da unidade.

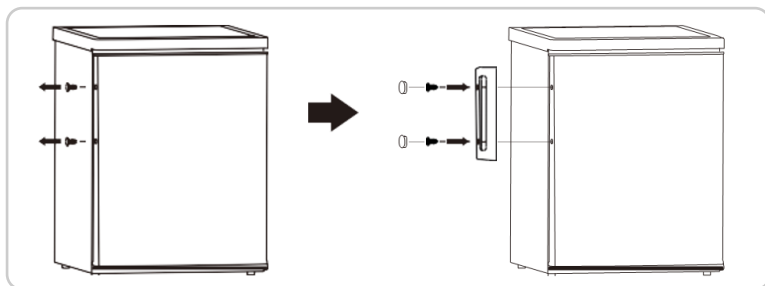
**09.** Use uma chave inglesa para apertá-lo, se necessário.



**10.** Coloque a tampa da dobradiça de volta e a tampa do parafuso de volta.

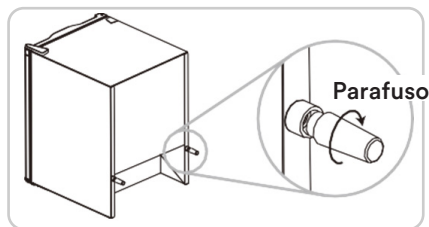


## INSTALANDO O PUXADOR NA PORTA



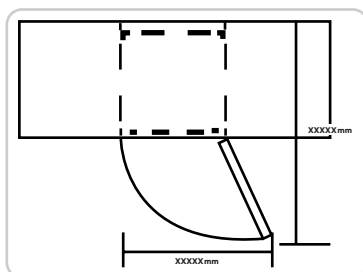
## ESPAÇADOR TRASEIRO

- Aparafuse os espaçadores traseiros na parte traseira da unidade.



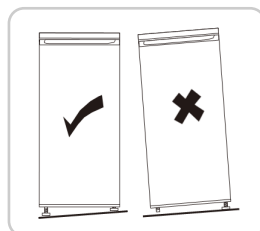
## POSICIONANDO O FRIGOBAR

- Mantenha espaço suficiente para a porta abrir e fechar sem bater em objetos.
- Mantenha uma folga de pelo menos 50 mm nos dois lados.
- O aparelho deve ser instalado longe de fontes de calor, como radiadores, caldeiras, luz solar direta, etc. Certifique-se de que o ar possa circular livremente na parte de trás do gabinete.
- Para garantir o melhor desempenho, o aparelho não deve ser posicionado abaixo de unidades de parede suspensas. O nivelamento preciso é garantido por um ou mais pés ajustáveis na base do gabinete.



## NIVELANDO O FRIGOBAR

- Para fazer isso, ajuste os dois pés niveladores na frente da unidade.



**DEVE SER POSSÍVEL DESLIGAR O APARELHO DA REDE ELÉTRICA: O PLUGUE DEVE, PORTANTO, SER FACILMENTE ACESSÍVEL APÓS A INSTALAÇÃO.**

## CONEXÃO ELÉTRICA

Antes de conectar, certifique-se de que a tensão e a frequência mostradas na etiqueta correspondam:

- à sua fonte de alimentação doméstica. O aparelho deve estar aterrado. Se a tomada doméstica não estiver aterrada, conecte o aparelho a um terra separado em conformidade com as normas vigentes, consultando um eletricista qualificado.

## USANDO O FRIGOBAR

### PRIMEIRO USO

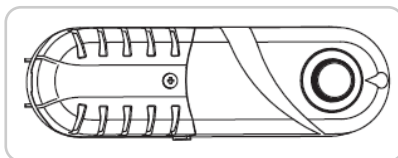
- Antes de utilizar o aparelho pela primeira vez, lave o interior e todos os acessórios internos com água morna e sabão neutro, para tirar o cheiro típico de produto novo, depois secar bem.



**NÃO USE DETERGENTES OU ABRASIVOS, POIS PODEM DANIFICAR O FRIGOBAR.**

### CONFIGURAÇÃO DE TEMPERATURA

- A temperatura interna é controlada por um termostato.
- No termostato, há oito opções de temperatura de 0 a 7. Quando o termostato está em 0 ele está desligado.
- Em 1 a configuração é a mais quente.
- Em 7 a configuração é a mais fria.
- Ajuste o termostato conforme a sua necessidade.



### PRATELEIRAS MÓVEIS

- Todas as prateleiras podem ser movidas para posições adequadas.
- Para armazenar alimentos ou bebidas com tamanhos diferentes, a porta prateleiras podem ser colocadas em altura diferente.
- Siga o processo abaixo para ajusta-las
- Passo 1: Puxe a prateleira para remove-la.
- Passo 2: Selecione a posição adequada e empurre a prateleira para os dois encaixes até que ela esteja totalmente encaixada.

### GAVETA DE LEGUMES

- A gaveta é adequada para armazenar frutas e legumes. Pode ser retirada livremente.

## ALIMENTOS FRESCOS

- Para obter o melhor desempenho:
- Não guarde alimentos quentes ou líquidos em evaporação no frigobar.
- Cubra ou embrulhe os alimentos, principalmente se tiverem um cheiro forte.
- Posicione os alimentos de forma que o ar circule livremente ao seu redor.

## LIMPEZA

- Por razões de higiene, o interior do aparelho, incluindo os acessórios interiores, deve ser limpos regularmente.
- O aparelho deve estar seco antes de ser colocado novamente em serviço.
- Não utilize abrasivos para a limpeza como esponjas de aço, produtos corrosivos ou abrasivos.
- Utilize apenas água e sabão neutro para realizar a limpeza.
- Ácidos de alimentos também podem danificar o aparelho como suco de limão por isso tenha cuidado para não sujar o frigobar. Não use-o para limpeza.
- O acúmulo de poeira no condensador aumenta o consumo de energia. Por isso limpe cuidadosamente o condensador na parte de trás do aparelho uma vez por ano com uma escova macia ou um aspirador de pó.
- Depois que tudo estiver seco, coloque o aparelho de volta em serviço.



**O APARELHO DEVE SER DESLIGADO DA REDE ELÉTRICA ANTES DE COMEÇAR A LIMPEZA.**

## DESCONGELAMENTO

- O compartimento gela rápido irá ficar com gelo ao longo do uso. Nunca use ferramentas de metal afiadas para raspar o gelo do evaporador, pois você pode danificá-lo.
- Nunca use ferramentas de metal afiadas para raspar o gelo.
- Para realizar o degelo: Retire o plugue da tomada.
- Retire todos os alimentos armazenados, mantenha-os em um local refrigerado.
- Mantenha a porta aberta e coloque uma bacia por baixo do aparelho para recolher a água do degelo.
- Quando o degelo estiver concluído, seque bem o interior. Recoloque o plugue na tomada para ligar o aparelho novamente.

## SOLUÇÃO DE PROBLEMAS



Existem alguns sons durante o uso normal (compressor, circulação de refrigerante)

PROBLEMA	POSSÍVEL CAUSA	SOLUÇÃO
O Frigobar não funciona	<ol style="list-style-type: none"> <li>1. O botão de regulação da temperatura está definido no número "0"</li> <li>2. O plugue de rede não está ligado ou está mal colocado.</li> <li>3. O fusível queimou ou está com defeito.</li> <li>4. A tomada está com defeito.</li> </ol>	<ol style="list-style-type: none"> <li>1. Coloque o botão em outro número para ligar o aparelho.</li> <li>2. Coloque o plugue na tomada corretamente.</li> <li>3. Verifique o fusível, substitua se necessário.</li> <li>4. As avarias da rede devem ser corrigidas por um electricista.</li> </ol>
A comida não está esfriando	<ol style="list-style-type: none"> <li>1. A temperatura não está ajustada corretamente.</li> <li>2. A porta ficou aberta por um longo período.</li> <li>3. Foi colocada uma grande quantidade de alimentos quentes no aparelho nas últimas 24 horas.</li> <li>4. O aparelho está perto de uma fonte de calor.</li> </ol>	<ol style="list-style-type: none"> <li>1. Configure corretamente a temperatura</li> <li>2. Abra a porta apenas o tempo necessário.</li> <li>3. Gire a regulação de temperatura para uma configuração mais fria temporariamente.</li> <li>4. Retire o aparelho de perto da fonte de calor.</li> </ol>
Aparelho esfria muito	<ol style="list-style-type: none"> <li>1. A temperatura está muito fria.</li> </ol>	<ol style="list-style-type: none"> <li>1. Gire o botão de regulação da temperatura para a configuração mais quente.</li> </ol>
Ruídos incomuns	<ol style="list-style-type: none"> <li>1. O aparelho não está nivelado.</li> <li>2. O aparelho está em contato com a parede ou outros objetos</li> <li>3. A parte de trás do frigobar está encostando na parede.</li> </ol>	<ol style="list-style-type: none"> <li>1. Reajuste os pés</li> <li>2.3. Deixe espaços entre os objetos ou a parede do frigobar. Não deixe o aparelho encostar em nada externo.</li> </ol>

- Se o mau funcionamento aparecer novamente, entre em contato com o SAC.

# EOS\*

## EOS\*

**A EOS valoriza seu conforto.  
A EOS valoriza você.**

Como podemos facilitar  
a sua vida hoje?

**É um prazer ouvir você.**



**0800 721 8900**

Horário de atendimento:  
Segunda a sexta, das 8h às 18h  
[sac@eos.com.br](mailto:sac@eos.com.br)

## Eos Resolve

Acesse o nosso canal no YouTube, acompanhe  
vídeos exclusivos e tire dúvidas rápidas de forma fácil.

 **Eos Refrigeração**





# TERMO DE GARANTIA

## INTRODUÇÃO

A EOS solicita aos seus consumidores que leiam atentamente o manual de instruções do produto para usufruir corretamente de todos os seus recursos.

A EOS concede garantia sobre defeito de fabricação, conforme prazos e condições deste Termo de Garantia.

As garantias legal e/ou especial compreendem a substituição de peças e mão de obra necessárias para o reparo de defeitos devidamente constatados, pelo fabricante ou pela assistência técnica credenciada.

## 1. CONDIÇÕES DA GARANTIA

1.1. IMPORTANTE A garantia aqui expressa, cessará caso ocorra uma das seguintes hipóteses:

- a) Houver remoção ou adulteração da etiqueta com número de série ou a nota fiscal de venda não for apresentada no momento do atendimento em garantia;
- b) O produto não tenha sido instalado, operado, reparado e/ou mantido de acordo com as instruções fornecidas pelo Fabricante;
- c) O produto for aberto, ajustado, alterado e/ou reparado por pessoas e/ou empresas não autorizadas pelo Fabricante;
- d) O produto for ligado em tensão diferente a qual foi destinado ou por meio de extensões e adaptadores de tomada não compatíveis;
- e) O produto sofrer mau uso, choques, descuidos ou ainda, sofrer alterações ou consertos feitos por entidade não credenciada como assistência técnica EOS.
- f) Constatado corrosão provocada por riscos, deformações ou similares decorrentes da utilização do produto, bem como eventos consequentes da aplicação de produtos químicos, abrasivos ou similares que danifiquem a qualidade ou material componente;
- g) O produto não estiver em bom estado de funcionamento devido a impactos físicos, uso indevido, negligência, acidente e/ou outros abusos, inclusive advindos de manuseio inadequado, desgaste natural e/ou atos da natureza, caso fortuito e força maior.

## 1.2. A GARANTIA NÃO COBRE:

- a) Despesas com instalação ou desinstalação do produto;
- b) Despesas com transporte e mão-de-obra para preparação do local da instalação;
- c) Serviços e/ou despesas de manutenção e/ou limpeza do produto
- d) Despesas decorrentes de instalação de peças e acessórios, mesmo que comercializados pela EOS.;
- e) Peças sujeitas ao desgaste natural, descartáveis ou consumíveis, peças móveis ou removíveis em uso normal, tais como, lâmpadas, filtros, botões de comando, puxadores, bem como, a mão de obra utilizada na aplicação dessas peças e as consequências advindas dessas ocorrências
- f) Despesas com mão de obra, matérias, peças e adaptações necessárias à preparação

do local para instalação do produto, ou seja: rede elétrica, de gás e hidráulica, alvenaria, aterramento, bem como suas adaptações;

g) Falhas no funcionamento do produto decorrentes de insuficiência, interrupções, problemas ou falta de fornecimento de energia elétrica;

h) Chamadas relacionadas a orientação de uso dos produtos constante no manual de instruções, sendo tais chamadas passíveis de cobrança;

i) Despesas de deslocamento do serviço autorizado quando o produto estiver fora do município sede do assistente técnico.

j) Danos causados por movimentação incorreta e avarias de transporte, caso o transporte do produto tenha sido realizado pelo cliente.

## **2. PRAZO DE GARANTIA:**

O prazo de garantia contratual é de 12 (doze) meses, estando incluído neste prazo o período da garantia legal de 90 (noventa) dias, exceto o componente do produto denominado “COMPRESSOR” o qual tem garantia de fábrica de 10 (dez) anos. Os prazos antes mencionados são contados da data de emissão da nota fiscal de compra do produto.

## **3. OBSERVAÇÕES GERAL:**

a) As despesas decorrentes de instalação de peças que não pertençam ao produto são de responsabilidades única e exclusiva do consumidor;

b) Este termo de garantia é válido para produtos vendidos e instalados no território brasileiro.

c) A EOS., buscando a melhoria continua de seus produtos, reserva-se ao direito de alterar as características técnicas e estéticas dos produtos sem prévio aviso;

d) Para sua comodidade, preserve o manual de instruções, certificado de garantia e a nota fiscal do produto.

**EOS.**



# EOS.

**ICE** compact



[eos.com.br](http://eos.com.br)

**SAC EOS**  
**0800 721 8900**

Horário de atendimento:  
Segunda a sexta, das 8h às 18h  
[sac@eos.com.br](mailto:sac@eos.com.br)

Imagens meramente ilustrativas.  
Todos os direitos reservados.  
Este material não pode ser reproduzido ou alterado por terceiros.  
Desenhos e especificações estão sujeitas a mudanças sem aviso prévio.