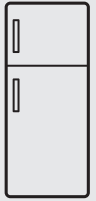




**Electrolux**



DF56, DF56S  
IF55, IF55S  
TF56, TF56S  
TF55, TF55S

REFRIGERADOR

MANUAL DE INSTRUÇÕES



# Manual do Usuário

Neste manual, você encontra todas as informações necessárias para sua segurança e uso adequado do seu refrigerador. Leia-o por inteiro antes da instalação e uso do eletrodoméstico e guarde esse guia para futuras consultas.

Em caso de qualquer dúvida, ligue para o Serviço de Atendimento ao Consumidor (3004 8778 para capitais e regiões metropolitanas ou 0800 728 8778 para demais localidades).

Guarde a nota fiscal da compra. A garantia só é válida mediante sua apresentação no Serviço Autorizado Electrolux.

A etiqueta de identificação onde constam informações importantes como código, modelo e fabricante, entre outras, será utilizada pelo Serviço Autorizado Electrolux caso seu refrigerador necessite de reparos. Por isto, não a retire do local onde está adesivada.

Consulte o site [www.electrolux.com.br](http://www.electrolux.com.br) e encontre informações sobre acessórios originais, manuais e catálogos de toda a linha de produtos Electrolux.

## Dicas ambientais

O material da embalagem é reciclável e, para o descarte, separe plástico, papel e papelão. Isto ajudará na coleta seletiva de lixo.

Esse aparelho utiliza gases tanto para espuma quanto para o sistema de refrigeração, em acordo com o protocolo de Montreal.

Esse aparelho não deve ser tratado como lixo doméstico, deve ser entregue em um sistema de reciclagem de equipamentos elétricos e eletrônicos que atenda à legislação local.



## Índice

Segurança .....	02
Instalação .....	04
Instalação elétrica .....	05
Apresentação do refrigerador .....	06
Painel de controle .....	08
Principais componentes .....	09
Como usar .....	11
Regular a temperatura .....	12
Limpeza e manutenção .....	13
Falhas e soluções .....	15
Especificações técnicas .....	17
Certificado de Garantia .....	18

## 1. Segurança

### Para crianças

Mantenha o material da embalagem do refrigerador fora do alcance de crianças.

Não permita que seu eletrodoméstico seja manuseado por crianças, mesmo quando ele estiver desligado.

Caso seu refrigerador contenha algum pacote de sílica gel ou argila Desipak® em seu interior, jogue-o fora e não permita que crianças brinquem com ele.

Esse aparelho não se destina à utilização por pessoas (inclusive crianças) com capacidades físicas, sensoriais ou mentais reduzidas, ou por pessoas com falta de experiência e conhecimento, a menos que tenham recebido instruções referentes à utilização do aparelho ou estejam sob a supervisão de uma pessoa responsável pela sua segurança.

As crianças devem ser vigiadas para assegurar que elas não estejam brincando com o aparelho.

### Para usuários e instaladores

Desligue o refrigerador da tomada sempre que fizer limpeza ou manutenção. Para desligá-lo, não puxe o cabo elétrico; utilize o plugue.

Não prenda, torça ou amarre o cabo elétrico. Se o cabo de alimentação estiver danificado, este deve ser substituído pelo Serviço Autorizado Electrolux, a fim de evitar riscos.

Não armazene medicamentos, produtos tóxicos ou químicos no interior do refrigerador, pois eles podem contaminar os alimentos.

Não se apoie sobre as portas pois as dobradiças podem se desregular e desalinhar a porta, prejudicando a vedação do refrigerador e comprometendo o seu desempenho.

## IMPORTANTE

Jamais deixe velas ou incensos acesos sobre o refrigerador, sob risco de provocar incêndios.

Não armazene substâncias explosivas, tais como latas de aerossol com um propelente inflamável nesse aparelho.

Evite tocar nas paredes do compartimento freezer com as mãos úmidas ou molhadas, pois a baixa temperatura pode causar lesões na pele.

Não coloque recipientes com temperaturas acima de 80°C sobre seu refrigerador para não danificar o topo.

Não use aparelhos elétricos dentro dos compartimentos de armazenamento de alimentos do aparelho, a menos que sejam do tipo recomendado pelo fabricante.

Não danifique o circuito de refrigeração.

Não use dispositivos mecânicos ou outros meios para acelerar o processo de descongelamento, além daqueles recomendados pelo fabricante.

# 1. Segurança



**CUIDADO: Risco de fogo / material inflamável**

**NOTA:** Esse modelo usa gás refrigerante inflamável R600a em seu sistema selado de refrigeração.

As seguintes recomendações devem ser observadas para sua segurança:

- Este eletrodoméstico contém uma pequena quantidade de gás refrigerante R600a, que não é nocivo ao meio ambiente, mas é inflamável. Ele não agride a camada de ozônio, nem aumenta o efeito estufa;
- Durante o transporte e instalação do aparelho, cuide para não provocar danos as peças (compressor, tubos do evaporador e condensador) do sistema de refrigeração;
- Vazamentos de gás refrigerante no sistema de refrigeração (compressor, tubos do evaporador e condensador) podem entrar em combustão e podem provocar danos aos olhos;
- No caso de vazamento de gás refrigerante, evitar a exposição do aparelho e o local onde o mesmo se encontra as chamas (fogo) e qualquer outro dispositivo que gere faísca. Permita a ventilação natural do ambiente onde está o eletrodoméstico por alguns minutos. Após desligue o aparelho da rede elétrica;
- Em caso de dúvidas ligue para o Serviço de Atendimento ao Consumidor (3004-8778 Capitais e Regiões Metropolitanas ou 0800 728 8778 demais localidades);
- O local para a instalação do seu eletrodoméstico deve possuir, pelo menos, 1 metro cúbico para cada 8 gramas de gás refrigerante contidos no aparelho.

Consultar quantidade de gás refrigerante contido no aparelho no capítulo Especificações Técnicas. Este valor também está indicado na etiqueta de identificação do aparelho.

Recomenda-se que uma pessoa do Serviço Autorizado (qualificada e com autorização) efetue o trabalho de manuseio de gás refrigerante de hidrocarboneto, que envolva remoção de algum componente do sistema de refrigeração (compressor, evaporador, condensador) ou do sistema elétrico e eletrônico (soquete lâmpada, interruptor, termostato, etc.). A atividade é considerada perigosa para a realização de terceiros sem qualificação técnica.

- Este eletrodoméstico deve ser ligado a uma tomada aterrada;
- **AVISO:** Mantenha as aberturas para ventilação do aparelho ou na estrutura de embutimento sem obstruções. Respeite as distâncias mínimas (ver item instalação) no local onde o eletrodoméstico será instalado;
- **AVISO:** Não use dispositivos mecânicos ou outros meios para acelerar o processo de descongelamento além daqueles recomendados pelo fabricante;
- **AVISO:** Não danifique o circuito de refrigeração (evaporador, compressor e condensador);
- **AVISO:** Não use aparelhos elétricos dentro dos compartimentos de armazenamento de alimentos do aparelho, ao menos que sejam do tipo recomendado pelo fabricante;
- Não armazene substâncias explosivas, tais como latas de aerossol com um propelente inflamável neste aparelho;
- Não utilize objetos afiados e pontiagudos para retirar o gelo ou para separar alimentos congelados dentro do eletrodoméstico, pois podem causar danos ao evaporador e causar sérios danos ao eletrodoméstico;

- Não use materiais do tipo “sprays” para efetuar ou acelerar o degelo, pois tais materiais podem conter substâncias nocivas que podem reagir e danificar as peças de plástico;

- Não use dispositivos de limpeza a vapor para limpar. Vapor sob pressão pode provocar umidade em componentes elétricos, provocando um curto-circuito.

O meio ambiente e a segurança pessoal devem ser considerados quando do descarte do eletrodoméstico. Certifique-se que o eletrodoméstico seja transportado para um lugar apropriado para o descarte e a reciclagem segura. NÃO DEIXE o eletrodoméstico abandonado em aterros sanitários, ou terrenos baldios, pois a espuma utilizada no isolamento e o gás refrigerante contido neste eletrodoméstico são inflamáveis. Siga as instruções:

- Desligue o aparelho da rede elétrica.
- Corte o cabo de alimentação no ponto em que ele sai do refrigerador e destrua o plugue ou torne-o inutilizável para evitar mau uso e que não representem um perigo.

- Remova as portas e as prateleiras, pois em caso de manuseio do eletrodoméstico por crianças, estas podem subir e entrar no interior dos gabinetes, correndo o risco de ficarem presas no interior do produto com risco de sufocamento.

- Certifique-se que o eletrodoméstico não apresenta qualquer perigo para as crianças enquanto está sendo armazenado temporariamente para a eliminação.

- Antes e durante o transporte para descarte, garanta que a tubulação do sistema de refrigeração não esteja danificada.

- Vazamento de gás refrigerante pode causar danos e risco de incêndio;

- Este eletrodoméstico contém isolamento de espuma de poliuretano formado por bolhas de gases inflamáveis. Evite qualquer ameaça à segurança seguindo os procedimentos de descarte apropriado indicado acima;

- Certifique-se que o eletrodoméstico seja descartado conforme as orientações e em local apropriado para os aparelhos que contenham refrigerantes de hidrocarboneto isobutano: fórmula/nome usual: R600a.

- Este aparelho é destinado a uso doméstico e aplicações similares, tais como:

- cozinha de uso do grupo de funcionários em lojas, escritórios e outros ambientes de trabalho;

- casas de fazenda e por clientes em hotéis, motéis e outros ambientes tipo residenciais;

- ambientes de meia-pensão;

- buffet e aplicações similares não destinados ao varejo e/ou uso comercial.

### ATENÇÃO

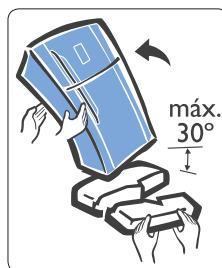
*Ao posicionar o aparelho, certifique-se de que o cabo de alimentação não esteja preso ou danificado.*

### ATENÇÃO

*Não posicione adaptadores de tomada de múltiplas entradas (exemplo: tipo T) ou fontes de alimentação portáteis atrás do aparelho.*

## 2. Instalação

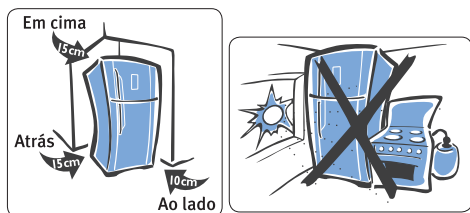
### 1 – Retire a base da embalagem



São necessárias duas pessoas para a retirada da base da embalagem.

Incline cuidadosamente o produto para trás, desencaixe e retire essa parte da base. Incline o refrigerador para frente e retire a outra parte da base.

## 2 – Escolha o local de instalação



Respeite as distâncias mínimas entre o refrigerador e as paredes:

em cima: 15 cm / dos lados: 10 cm / atrás: 15 cm.

Não instale o refrigerador ao ar livre ou sob a incidência direta de raios solares.

Evite a proximidade do refrigerador com produtos químicos, fontes de calor (fogões, fornos, etc.) e locais com frequente manuseio de água (tanque, pia, etc).

Não instale o refrigerador ao ar livre ou sob a incidência direta de raios solares.

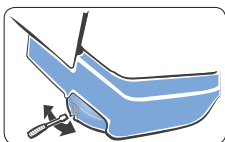
## 3 – Nivelar

É necessário que os pés niveladores frontais fiquem totalmente apoiados no chão, e não nos rodízios frontais. Os rodízios são apenas para deslocar o seu refrigerador para frente e para trás.

Ajuste os pés niveladores de forma a garantir a perfeita estabilidade do refrigerador, evitando movimentos de balanço.

### ATENÇÃO

**Risco de tombamento do refrigerador caso os pés niveladores não estejam totalmente apoiados no chão.**



Siga os passos:

- Gire o pé nivelador pelo acesso lateral da capa até o mesmo ficar totalmente apoiado no chão. Se tiver dificuldade, você pode utilizar uma chave tipo fenda para auxiliar a girar o pé;
- Verifique se o refrigerador está estável (não pode balançar).

Para garantir o correto fechamento das portas, o refrigerador deve ficar levemente inclinado para trás.

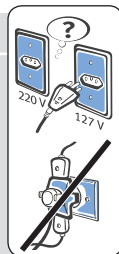
O bom funcionamento do refrigerador depende de seu perfeito nivelamento.

## 3. Instalação Elétrica

### ATENÇÃO

Antes de ligar o seu refrigerador, verifique se a tensão da tomada onde será ligado é igual à indicada na etiqueta localizada próxima ao plugue (no cabo de alimentação elétrica), ou na etiqueta de identificação do refrigerador.

Ligue seu refrigerador a uma tomada exclusiva, não utilize extensões ou conectores tipo T (benjamim). Esse tipo de ligação pode provocar sobrecarga na rede elétrica, prejudicando o funcionamento do seu refrigerador e resultando em acidentes. Tenha cuidado para que o refrigerador não fique apoiado sobre o cabo elétrico.



Os fios da tomada onde será ligado o seu refrigerador devem ser de cobre e ter seção mínima de 2,5 mm<sup>2</sup>, conforme NBR5410.

Para sua segurança, solicite a um electricista de sua confiança que verifique a condição da rede elétrica do local de instalação do refrigerador, e para maiores informações, consulte a norma NBR5410 (Instalações elétricas para baixa tensão) ou entre em contato com o nosso Serviço de Atendimento ao Consumidor (3004 8778 para capitais e regiões metropolitanas ou 0800 728 8778 para demais localidades).

Verifique se a variação máxima admissível da tensão no local de instalação está conforme tabela abaixo.

Variação Admissível de Tensão		
Tensão (V) Refrigerador	Mínima (V)	Máxima (V)
127	116	133
220	201	231

Os níveis de tensão de alimentação com o qual este aparelho opera são estabelecidos nos "Procedimentos de Distribuição de Energia Elétrica no Sistema Elétrico Nacional (PRODIST)" da ANEEL (Agência Nacional de Energia Elétrica).

## IMPORTANTE

**Caso a tensão de alimentação do aparelho esteja fora dos limites indicados na tabela Variação Admissível de Tensão, solicite à concessionária de energia a adequação dos níveis de tensão ou instale um regulador de tensão (estabilizador) com potência não inferior a 2000VA. Danos ao aparelho poderão ocorrer se houver, no local da instalação, variação de tensão fora dos limites especificados (vide tabela citada acima) ou quedas frequentes no fornecimento de energia.**

Informamos que o plugue do cabo de alimentação deste eletrodoméstico respeita o novo padrão estabelecido pela norma NBR 14136, da Associação Brasileira de Normas Técnicas – ABNT, e pela Portaria nº 02/2007, do Conmetro. Assim, caso a tomada da sua residência ainda se encontre no padrão antigo, recomendamos que providencie a substituição e adequação da mesma ao novo padrão NBR14136, com um electricista de sua confiança.

Os benefícios do novo padrão de tomada são:

- Maior segurança contra risco de choque elétrico no momento da conexão do plugue na tomada;
- Melhoria na conexão entre o plugue e tomada, reduzindo possibilidade de mau contato elétrico;
- Diminuição das perdas de energia.

Lembramos, ainda, que para aproveitar o avanço e a segurança da nova padronização, é necessário o aterramento da tomada, conforme a norma de instalações elétricas NBR5410 da ABNT.

Em caso de dúvidas, consulte um profissional da área.

Seu aparelho está equipado com plugue de 3 pinos. O pino de aterramento do cabo de alimentação não pode ser cortado.

## 4. Apresentação do Refrigerador

1. Iluminação LED no compartimento congelador (DF56/DF56S/IF55/IF55S)
2. Compartimento turbo freezer - “TURBO”
3. Bandeja Reversível do compartimento congelador
4. Prateleira de vidro retrátil e escamoteável do compartimento congelador (DF56/DF56S/IF55/IF55S)
5. Prateleira removível do compartimento congelador (TF56/TF56S/TF55/TF55S)
6. Compartimento de gelo “ICE MAX”
7. Prateleira da porta do compartimento congelador - “FAST ADAPT”
8. Prateleira da porta do compartimento congelador - “DRINK EXPRESS”
9. Iluminação LED compartimento refrigerador
10. Distribuidor de ar - “MULTIFLOW”
11. Compartimento de alimentos frescos - “FRESH FOOD”
12. Bandeja Reversível do compartimento refrigerador
13. Prateleira de vidro retrátil e escamoteável do refrigerador
14. Prateleira de vidro temperado removível
15. Prateleira de frutas removível - “HORTIFRUTI” (somente DF56/DF56S)
16. Gaveta de frutas (somente DF56/DF56S)
17. Prateleira de legumes removível
18. Gaveta de legumes HORTINATURA
19. Tampa basculante da gaveta de Legumes - “HORTINATURA”
20. Divisor da gaveta de legumes (TF56, TF56S, TF55, TF55S)
21. Porta-ovos
22. Prateleira da porta refrigerador - “FAST ADAPT”
23. Prateleira média da porta refrigerador
24. Prateleira pequena da porta refrigerador
25. Prateleira Funda da porta refrigerador
26. Trava garrafas
27. Pés niveladores
28. Pannel de controle de temperatura do compartimento refrigerador
29. Controle de temperatura do compartimento Congelador



**MODELO DF56/DF56S**



**MODELO IF55/IF55S**



**MODELO TF56/TF56S**



**MODELO TF55/TF55S**

## 5. Painel de Controle

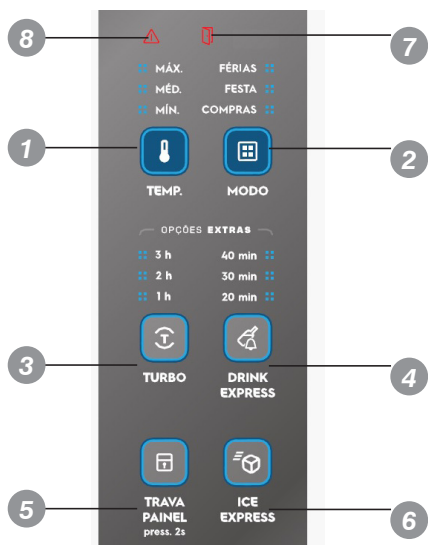
Responsável pela regulagem da temperatura de operação do refrigerador.

Na temperatura mínima o refrigerador pode não ter o desempenho adequado quando a temperatura ambiente estiver alta.

Saiba mais sobre regulagem de temperatura no capítulo **Como usar**.

### ATENÇÃO

O painel de controle possui uma película de proteção, retire a mesma com o produto desligado antes de iniciar o seu uso.

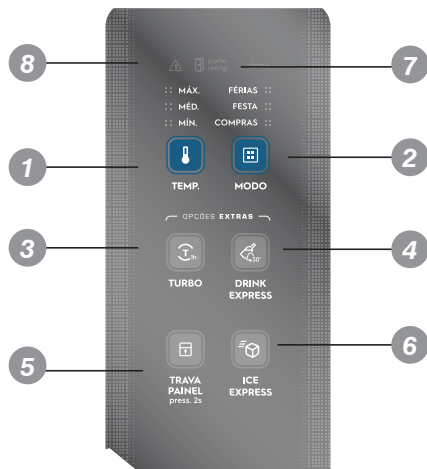


MODELOS: DF56/DF56S/IF55/IF55S

### 1. Tecla TEMP.

Esta tecla permite o ajuste da temperatura do refrigerador. O ajuste é feito tocando a tecla TEMP. Consulte o capítulo Regular a temperatura para saber mais.

A faixa de temperatura selecionada será indicada pelos sinais luminosos localizados acima do botão TEMP. Quando o refrigerador for ligado pela primeira vez, religado após limpeza ou após queda de energia elétrica, o controle sempre indicará posição médio.



MODELOS: TF56/TF56S/TF55/TF55S

### 2. Tecla MODO

Essa tecla permite ativar ou desativar os modos férias, festa e compras. Pressione a tecla uma vez para o modo compras, duas vezes para o modo festa e três vezes para o modo férias.

#### 2.1 - Modo COMPRAS (um toque na tecla MODO)

A função compras, quando selecionada, mantém a capacidade de congelamento no máximo, permitindo assim um rápido congelamento dos novos alimentos. A função Compras tem duração de 3 horas, porém pode ser desativada a qualquer momento, basta tocar a tecla "MODO". Selecionando esta função, o alarme de porta aberta passa para 10 minutos.

#### 2.2 Modo FESTA (dois toques na tecla MODO)

A função festa, quando selecionada, mantém a capacidade de congelamento na temperatura máxima por 6 horas, mesmo com várias aberturas das portas. A função Festa pode ser desativada a qualquer momento, basta tocar a tecla "MODO".

#### 2.3 Modo FÉRIAS (três toques na tecla MODO)

A função Férias, quando selecionada, mantém a temperatura do refrigerador na regulação mínima. Esta função é indicada quando o refrigerador permanece fechado por longos períodos de tempo. Durante os primeiros 30 minutos, após selecionada a função, a porta do refrigerador pode ser aberta sem que desative a função. A função Férias pode ser desativada a qualquer momento, basta tocar a tecla "MODO" ou abrir a porta do refrigerador 30 minutos após selecionada a função.



## ATENÇÃO

*Quando a função FÉRIAS está selecionada, as funções ICE EXPRESS, TURBO, DRINK EXPRESS, TEMPERATURA não poderão ser selecionadas até que a função FÉRIAS seja desativada.*

### 3. Tecla TURBO

Permite o resfriamento ou congelamento mais rápido dos alimentos no compartimento congelador. Siga os seguintes passos para utilizar a função:

Passo 1: : selecione o tempo de função no painel de controle conforme o modelo:

Modelos TF56/TF56S/TF55/TF55S: 1 hora;

Modelos DF56/DF56S/IF55/IF55S: 1 hora (um toque na tecla), 2 horas (dois toques na tecla) ou 3 horas (três toques na tecla).

Passo 2: selecione a opção FREEZER MÁXIMO no controle de circulação de ar no compartimento congelador.

Passo 3: posicione os alimentos no compartimento Turbo no congelador;

Terminado o tempo selecionado, a tecla TURBO piscará e um alarme irá soar. Caso deseje interromper esta função, basta pressionar novamente a tecla TURBO.

## ATENÇÃO

*A função TURBO não funcionará caso a função “DRINK EXPRESS” estiver em operação ou for selecionada antes.*

### 4. Tecla “DRINK EXPRESS” (Resfriamento Rápido de Bebidas)

Permite o resfriamento mais rápido das bebidas. As bebidas deverão estar na prateleira “Drink Express”, no compartimento congelador, ou no Compartimento turbo congelamento, para o resfriamento adequado. Terminado o tempo selecionado, a tecla DRINK EXPRESS piscará e um alarme irá soar.

O tempo de operação desta função pode ser de:

- Modelos TF56/TF56S/TF55/TF55S: 30 minutos;

- Modelos DF56/DF56S/IF55/IF55S: 20 minutos (um toque na tecla), 30 minutos (dois toques na tecla) ou 40 minutos (três toques na tecla).

## ATENÇÃO

*A função “Drink Express” (Resfriamento Rápido de Bebidas) pode ter alteração na temperatura final da bebida devido à variação da tensão elétrica, da temperatura ambiente e da temperatura inicial da bebida. Evite abrir as portas do refrigerador com frequência quando esta função estiver sendo usada e tenha cuidado com garrafas de vidro colocadas no congelador, pois podem quebrar quando congeladas.*

### 5. Tecla TRAVA PAINEL

Permite travar o painel evitando o acionamento acidental de alguma função. Para ativar esta função pressione a tecla TRAVA PAINEL por aproximadamente 2 segundos, a tecla ficará acesa. Para desativar a função, pressione a tecla TRAVA PAINEL por aproximadamente 2 segundos.

### 6. Tecla ICE EXPRESS

Esta tecla permite que o gelo possa ser formado mais rapidamente no compartimento congelador.

Certifique-se que as formas de gelo do “Ice Max” estão abastecidas com água. Esta função fica ativa por 2 horas. Para desativar esta função, basta tocar a tecla Ice Express a qualquer momento. Terminado o tempo do ciclo do ICE EXPRESS, a tecla respectiva piscará e um alarme irá soar.

### 7. Alarme de porta aberta

Após aproximadamente 4 minutos (em funcionamento normal) ou 10 minutos (em funcionamento do modo compras) com a(s) porta(s) aberta(s), o alarme dispara. Ao fechar a(s) porta(s), o alarme se desligará automaticamente.

### 8. Alarme de Falha no Refrigerador

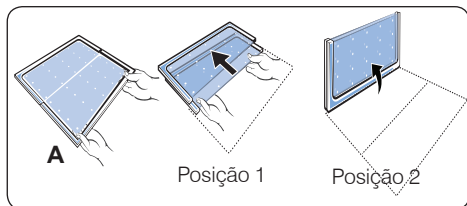
Sinal luminoso que indica a existência de algum problema no seu refrigerador. Entre em contato com o Serviço Autorizado Electrolux, cujo contato e endereço mais próximo de sua residência podem ser encontrados no site da fabricante ([www.electrolux.com](http://www.electrolux.com)).

## 6. Principais componentes

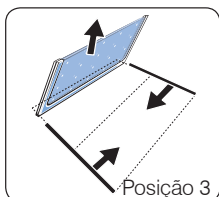
### Prateleira Retrátil e Escamoteável

Esta prateleira pode ser retraída e dobrada para cima, permitindo o armazenamento de objetos maiores no compartimento refrigerador, como jarras e bolos.

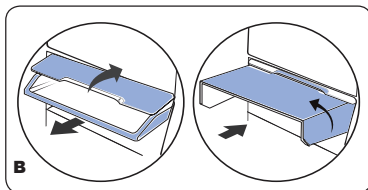
Para destravá-la, basta levantar e empurrar nas setas indicadas na frente da moldura. Após deslizar para trás, até a prateleira frontal se encaixar na prateleira traseira (posição 1), é possível bascular ela para trás (posição 2).



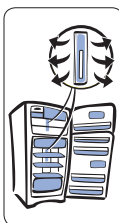
Para removê-la, levante o conjunto (posição 3) ficando próximo a 45 graus em relação a horizontal e puxe a prateleira. Os trilhos também podem ser removidos, basta puxar na direção horizontal.



É possível manter a tampa na posição aberta. Puxe a tampa até que a mesma se encontre na posição horizontal e empurre a mesma para trás, utilize a bandeja deslizando normalmente. Para aumentar o espaço disponível no interior do Congelador ou Refrigerador para armazenar objetos maiores, mantenha a tampa na posição aberta, puxe a bandeja na direção horizontal até o batente, então levante levemente a frente da bandeja e continue puxando até removê-la completamente, gire a bandeja com fundo para cima (Figura C) e coloque novamente a bandeja apoiando nos trilhos. Empurre até o final



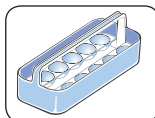
### Sistema Multi-Flow



Este sistema tem a função de distribuir o ar frio para o resfriamento dos alimentos no compartimento freezer e refrigerador.

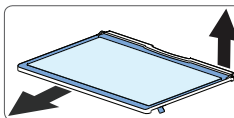
**Atenção: Sempre deixe as saídas de ar livres para facilitar a circulação de ar frio e, assim, melhorar a conservação dos alimentos.**

### Cesta de Ovos



A cesta de ovos é removível e possui uma alça para melhor movimentação entre o refrigerador, pia e mesa. Sua capacidade máxima é de 12 ovos.

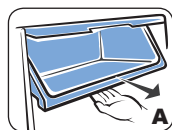
Dica: acomode os ovos com a extremidade mais larga voltada para cima para melhor conservação e evite acomodá-los na porta do refrigerador.



### Prateleira de Vidro

Esta prateleira pode ser removida. Empurre a parte de trás da prateleira para cima, depois puxe a prateleira para removê-la do produto. Para colocar novamente basta encaixar a prateleira nos trilhos e empurrar até o final.

### Bandeja Reversível (Congelador e Refrigerador)



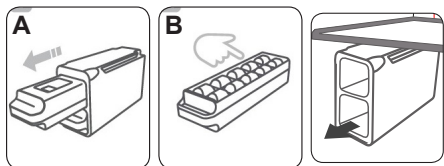
O Compartimento Turbo no congelador e o compartimento Fresh Food no refrigerador são compostos de uma bandeja e uma tampa. A bandeja é deslizante e a tampa é basculante. Puxe a bandeja para frente para acessar os alimentos armazenados e a tampa será aberta pelo deslocamento da bandeja (FIGURA A).

### Ice max

Módulo para fabricação de gelo que consiste em uma forma de gelo e uma tampa, facilitando o abastecimento e que mantém o gelo em ambiente fechado, evitando contato com os alimentos do congelador.

Como usar:

- 1 - Retire o módulo do alojamento (A),
- 2 - Abasteça com água potável, pela abertura na tampa, tomando cuidado para não ultrapassar a marcação de máximo. Coloque-o novamente no alojamento no congelador;
- 3 - Para retirar o gelo, retire o módulo do alojamento e pressione a parte inferior dos cubos de gelo (B), essa parte é flexível. Não aplique torção no módulo;
- 4 - Você pode soltar todos os gelos e deixá-los acomodados na tampa, para isso gire o módulo (tampa para baixo) e então pressione os gelos. Você pode guardar o conjunto no alojamento com a tampa voltada para baixo.



Obs: o alojamento dos módulos Ice Max pode ser removido e/ou movido para o outro lado do compartimento congelador. Puxe o alojamento para frente para retirar do trilho. Para colocar novamente, basta encaixar o alojamento no trilho e empurre até clicar

### Gaveta de legumes “Hortinatura”

Mantém a umidade e o frescor dos vegetais e frutas por mais tempo. Possui tampa basculante que facilita o acesso aos alimentos. Ao puxar a gaveta a tampa será aberta.

Para remover a gaveta para limpeza:

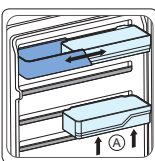


- 1- puxe a gaveta até sua abertura total;
- 2 -levante a tampa basculante;
- 3 - levante a gaveta e puxe.

### Gaveta de frutas “Hortifruti” (apenas DF56/DF56S)

Gaveta dedicada ao armazenamento de frutas e folhas mais delicadas, separando dos vegetais mais pesados, evitando amassar os mesmos.

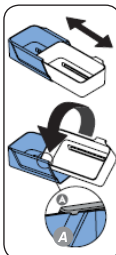
### Prateleiras Removíveis das Portas



As prateleiras removíveis são encaixadas nos trilhos embutidos nas portas. Elas podem deslizar lateralmente e ser encaixadas em qualquer um dos trilhos, possibilitando múltiplas configurações. Para

remover as prateleiras, levante a prateleira até soltar do trilho (A).

### Prateleira Fast Adapt



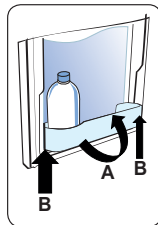
Essa prateleira é constituída de duas partes que deslizam uma sobre a outra, possibilitando assim ajustar o seu tamanho conforme a necessidade. Como desmontar para limpeza:

1. Retire a Prateleira da porta do refrigerador.
2. Com a prateleira na abertura máxima, gire a prateleira interna, levantando a parte de trás até desencaixar.

3. Para montar, siga o processo inverso, atendo para o correto encaixe da trava (Detalhe A).

### Prateleira Drink Express (congelador) e Prateleira Funda do Porta Refrigerador

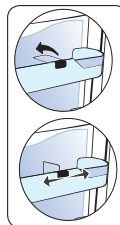
Ela foi desenvolvida para acomodar latas e garrafas de diversos tamanhos. Deve-se ter atenção para não deixar as bebidas congelarem (Drink Express), o que pode ocasionar na quebra da embalagem e o vazamento da bebida.



Para remover a prateleira da porta:

- (A)- faça um leve giro e levante a parte central da prateleira para desencaixar do clique;
- (B)- levante a prateleira até sair dos encaixes.

### Trava garrafas giratório



Este trava garrafas pode ser utilizado tanto na posição horizontal quanto vertical, possibilitando uma maior flexibilidade na hora de colocar os alimentos na prateleira da porta. Ele também pode ser deslizado lateralmente ou removido.

## 7. Como Usar

### 1 – Como ligar e desligar seu refrigerador

Para ligar o refrigerador basta conectar o plugue à tomada e regular a temperatura desejada, conforme capítulo “Regular a temperatura”.

Para desligar o refrigerador, desconecte o plugue da tomada.

### 2 – Carregar e abastecer

Estas instruções devem ser seguidas antes do primeiro abastecimento ou após a limpeza:

1. Conectar o plugue de seu refrigerador na tomada e regular o seletor de temperatura na posição FRIO MÁXIMO;
2. Deixar funcionando por duas horas antes de armazenar qualquer alimento em seu interior para estabilizar a temperatura dentro do refrigerador;

3. Iniciar o carregamento pelas prateleiras do refrigerador, deixando a porta por último. É importante respeitar os limites máximos de carga indicados na figura seguinte;

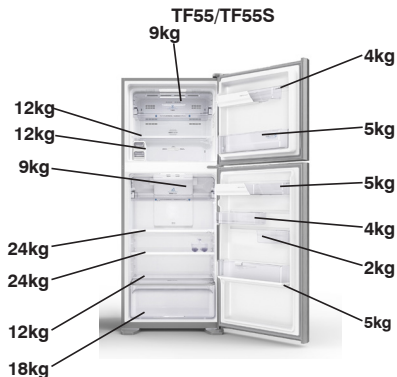
4. Caso os alimentos a serem armazenados não estejam refrigerados, faça o carregamento gradativo com intervalos de 1 hora;

5. Após o carregamento, regular o seletor de temperatura para a posição mais adequada, seguindo as informações do item "Regular a temperatura".

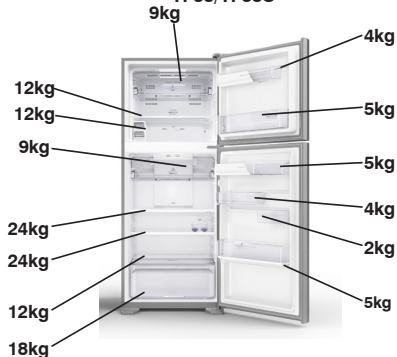
### 3 – Capacidade de congelamento

A capacidade de congelamento é de 8,0kg de alimentos a cada 24 horas. O interior do compartimento congelador mantém os alimentos em temperaturas abaixo de -18°C.

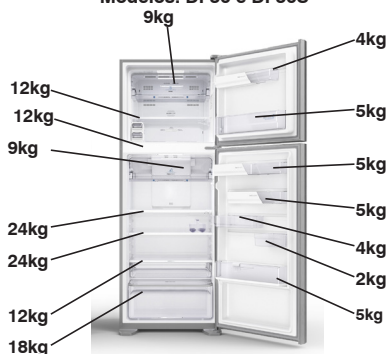
Modelos: IF55/IF55S



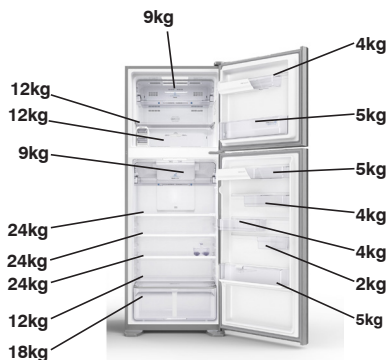
TF55/TF55S



Modelos: DF56 e DF56S



Modelos: TF56/TF56S



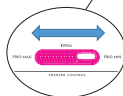
## 8. Regular a Temperatura

Para proceder à correta regulação da temperatura de seu refrigerador, considere os seguintes fatores:

- A quantidade de alimentos a ser armazenada;
- A temperatura do ambiente onde o refrigerador está instalado;

A temperatura interna do Refrigerador depende da temperatura ambiente, do número de vezes que as portas são abertas e da reposição de alimentos no seu interior. Cuidado para não posicionar os alimentos de modo que obstruam as saídas de ar e evite abrir a porta desnecessariamente.

### 1 - Controle de circulação de ar no compartimento congelador (FREEZER CONTROL)



O controle de circulação de ar altera a quantidade de ar frio direcionado para o congelador. Esse controle implica em alteração na temperatura do congelador. No dia a dia mantenha o seletor na condição **IDEAL**. Para utilizar as demais seleções, faça mudanças na gradação deslizando o

seletor horizontalmente conforme indicação:

SELETOR:	FRIO MÁXIMO:	IDEAL:	FRIO MÍNIMO:
	Direciona mais ar frio para o congelador. Congelamento mais rápido.	Indicado para uso no dia a dia.	Direciona menos ar frio para o congelador. Congelamento mais lento
Indicação:	Utilize quando for necessário congelar alimentos rapidamente. Exemplo: carne, sorvete, uso da função TURBO.	Uso diário	Utilize quando o congelador possui poucos alimentos armazenados.

## 2 - Regular a temperatura no compartimento refrigerador

A temperatura do seu refrigerador pode ser ajustada através do PAINEL DE Controle, na porta do congelador, através da tecla "TEMP".

Seu refrigerador foi produzido dentro de padrões internacionais e possui cinco faixas de temperaturas com valores pré-estabelecidos de fábrica, sendo três faixas padrão (MIN, MED, MAX) e duas intermediárias (MIN-MED, MED-MAX) que podem ser selecionadas de acordo com sua necessidade.

Para selecionar as faixas padrão (MIN, MED e MAX) utilize a tecla TEMP no PAINEL DE CONTROLE.

Siga as recomendações da tabela:

Controle da Temperatura		
Quantidade Alimentos	Temperatura Ambiente	Ajuste do Controle
Muita	Acima de 23°C	Frio Máximo
Média	Abaixo de 23°C	Frio Médio
	Acima de 23°C	
Pouca	Abaixo de 23°C	Frio Mínimo

Evite utilizar a graduação máxima, pois neste ponto, em dias frios, poderá acarretar o congelamento de alimentos no refrigerador e consumo excessivo de energia.

Para selecionar as duas faixas intermediárias prossiga conforme os passos abaixo:

PASSO 1: pressione e segure a tecla TEMP por 10 segundos. Um aviso sonoro indica que o processo foi iniciado;

PASSO 2: prossiga tocando a tecla TEMP para atingir o nível de temperatura desejado;

PASSO 3: Para voltar para as faixas padrão pressione e segure a tecla TEMP por 10 segundos. Um aviso sonoro indica que a ação foi realizada.

**Jamais limpe o seu refrigerador com fluidos inflamáveis como álcool, querosene, gasolina, tinner, varsol, solventes ou outros produtos químicos abrasivos como detergentes, ácidos ou vinagres para não danificar seu refrigerador.**

**Após a limpeza, recoloque os acessórios fornecidos com o refrigerador (formas, prateleiras, etc.) nos seus devidos lugares, no interior do refrigerador. Caso algum alimento seja derramado no interior do refrigerador, limpe imediatamente. Muitos desses alimentos podem danificar, manchar ou deixar com cheiro desagradável as superfícies internas do refrigerador, caso permaneçam por muito tempo em contato. Não jogue água diretamente dentro ou fora do refrigerador.**

**Não lubrifique a dobradiça da porta em hipótese alguma para não causar danos nas partes plásticas.**

### Limpeza da parte interna

Antes de começar a limpar o refrigerador, lembre-se de que objetos úmidos podem aderir facilmente a superfícies extremamente frias, como, por exemplo, a superfície interna do congelador. Não toque nas superfícies frias com as mãos, panos ou esponjas úmidas.

Para limpar as partes internas do refrigerador, use somente pano umedecido em uma solução de água e bicarbonato de sódio (dissolva 1 colher de sopa de bicarbonato para 1 litro de água).

Nunca use espátulas metálicas, objetos pontiagudos, escovas, produtos abrasivos ou alcalinos para limpeza das superfícies plásticas no interior do seu refrigerador.

Caso necessário, retire as gavetas, prateleiras e acessórios e lave com água morna e sabão neutro. Seque bem antes de montar novamente no refrigerador.

### Limpeza da Parte Externa

Para limpar facilmente a parte externa do seu refrigerador utilize um pano umedecido em solução de água morna com sabão neutro, e depois seque-o cuidadosamente. Garanta que a superfície externa da porta, puxadores e cabeceiras estejam bem secos após a limpeza, pois umidade nessa região pode acarretar em corrosão.

Não limpe o refrigerador com produtos químicos.

## 9. Limpeza e Manutenção



**Antes de efetuar qualquer operação de manutenção, incluindo as descritas neste manual, desligue o refrigerador**

**da energia elétrica retirando o plugue da tomada.**

## ATENÇÃO

**Nunca utilize na limpeza da porta do seu refrigerador os seguintes produtos:**

- Álcool, removedores em geral, amoníaco, ou abrasivos como pastas, sapólio, esponja de aço, escova, produtos a base de cloro, etc.

**Esses materiais podem danificar o seu produto causando corrosão.**

## Iluminação LED

Caso necessite trocar o módulo de iluminação LED, entre em contato com o serviço Serviço Autorizado Electrolux.

## ATENÇÃO

**Devido ao risco de choque elétrico, o módulo de iluminação LED só poderá ser trocado pelo Serviço Autorizado Electrolux, cujo contato e endereço mais próximo de sua residência podem ser encontrados no site da fabricante ([www.electrolux.com](http://www.electrolux.com)).**

## Limpeza das borrachas de vedação das portas

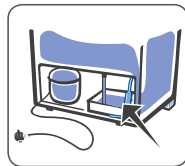
Limpe as borrachas de vedação cuidadosamente com um pano macio e úmido. Após a limpeza, seque-as tomando cuidado para não danificá-las.

Caso necessite substituí-las, entre em contato com o Serviço Autorizado Electrolux, cujo contato e endereço mais próximo de sua residência podem ser encontrados no site do fabricante ([www.electrolux.com.br](http://www.electrolux.com.br)).

## ATENÇÃO

**Não remova as borrachas para limpeza.**

## Coletor de água



Seu refrigerador possui um coletor de água localizado na parte traseira próximo ao compressor (motor). A função do coletor é armazenar água do degelo automático que evapora através do calor gerado naquela região.

A limpeza do coletor não é necessária para o funcionamento do refrigerador. Caso queira efetuar a limpeza, desligue o refrigerador da energia elétrica retirando o plugue da tomada e utilize um pano úmido.

## ATENÇÃO

**Não remova o coletor para limpeza.**

## Aquecimento das laterais e próximo as portas

É normal que estas regiões apresentem temperaturas elevadas, pois o aquecimento evita a formação de umidade.

Entretanto, em dias úmidos e frios, pode ocorrer formação de umidade. Nesse caso, seque com um pano macio.

## Ruídos Normais de Operação

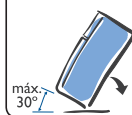
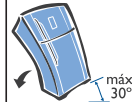
Seu refrigerador em funcionamento pode apresentar um chiado, principalmente quando estiver com a porta aberta. Este ruído deve-se à expansão do fluido refrigerante dentro do evaporador, o que não representa defeito. O compressor (motor) pode gerar um ruído. Isto é uma característica dos compressores modernos que funcionam em velocidades maiores que os modelos antigos, apresentando melhor desempenho e menor consumo de energia.

**A contração e dilatação dos componentes internos, devido à variação de temperatura, podem gerar pequenos estalos em seu refrigerador, o que não representa qualquer tipo de vício/defeito.**

## Vedação da Porta

Ao fechar a(s) porta(s) do refrigerador, haverá formação de vácuo interno, dificultando a abertura, o que é normal devido à perfeita vedação. Portanto, não force a abertura. Aguarde alguns instantes antes de abrir novamente.

## Para transportar o refrigerador



Em caso de necessidade de transporte, não deite o refrigerador para a direita (para quem olha o refrigerador de frente). Evite transportar o refrigerador na horizontal, pois o óleo do compressor pode prejudicar o sistema de refrigeração. Recomendamos sempre transportar o produto em pé.

É recomendável aguardar no mínimo 2 horas antes de ligar o refrigerador.

Para pequenos deslocamentos, incline-o para trás ou para um dos lados com ângulo máximo de 30°.

## 10. Falhas e Soluções

### Assistência ao Consumidor

Caso o seu refrigerador apresente algum problema de funcionamento, verifique as prováveis causas e soluções.

· Caso as correções sugeridas não sejam  
· suficientes, entre em contato com o Serviço  
· de Atendimento ao Consumidor (3004 8778  
· para capitais e regiões metropolitanas ou  
· 0800 728 8778 para demais localidades).

#### PROVÁVEIS CAUSAS / CORREÇÕES

<b>Se o refrigerador não funciona (não liga)</b>	Plugue desligado da tomada.	Ligar o plugue na tomada.
	Tomada com mau contato.	Corrigir o defeito na tomada elétrica.
	Queda de energia elétrica ou oscilação de tensão.	Retire o plugue da tomada por 5 min e reconecte.
	Falta de energia elétrica, fusível da residência queimado ou disjuntor desligado.	Aguardar retorno da energia, trocar fusível ou ligar o disjuntor.
	Tensão na tomada muito alta ou muito baixa (nesse caso, o compressor dará vários arranques sucessivos sem funcionar).	Instalar o estabilizador de tensão (não inferior a 2000VA).
<b>Se o refrigerador não gela (refrigeração insatisfatória)</b>	Ajuste inadequado do controle de temperatura do compartimento refrigerador.	Ajuste-o corretamente, conforme o item "Sistema de controle de circulação de ar.
	Incidência de luz solar direta ou outras fontes de calor próximos ao Refrigerador.	Ver "Instalação - Escolher o Local".
	Circulação do ar prejudicada.	Desobstrua as saídas de ar.
	Tempo excessivo de porta aberta.	Abra-a apenas o tempo necessário.
<b>Alimentos congelando no compartimento refrigerador</b>	Ajuste inadequado do controle de temperatura do compartimento refrigerador.	Posicione corretamente o controle de temperatura.
	Alimentos posicionados próximo às saídas de ar.	Reposicione os alimentos.
	Alimentos muito úmidos.	Seque-os antes de armazená-los.
<b>Alimentos estão descongelando no compartimento congelador</b>	Falta prolongada de energia elétrica.	Os alimentos armazenados no Freezer podem não estar em condições de serem consumidos. Verifique o estado de cada um deles.
	Carregamento excessivo do compartimento freezer.	Respeite a capacidade de congelamento do seu refrigerador.
	Refrigerador ligado recentemente.	Aguarde o resfriamento do Freezer.
<b>Alimentos não estão congelando adequadamente no compartimento congelador</b>	Ajuste inadequado da temperatura no compartimento freezer.	Ajuste a temperatura no compartimento freezer para "temperatura máxima".
	Alimentos posicionados próximo às saídas de ar.	Reposicione os alimentos.
<b>Formação excessiva de gelo no compartimento congelador</b>	Porta do congelador não fecha.	Verificar se não há objetos, como toalhas no topo do refrigerador ou alimentos no interior do congelador que estão obstruindo o fechamento da porta.

### PROVÁVEIS CAUSAS / CORREÇÕES

<b>Se o refrigerador apresenta ruídos anormais</b>	Refrigerador encostado na parede.	Desencostar da parede, deixando 15 cm de folga.
	Refrigerador desnivelado.	Ajustar os pés niveladores conforme instruções, deixando o Refrigerador perfeitamente assentado no chão.
	Ruído por circulação de ar.	É um ruído normal característico do fluxo de ar em sistemas de refrigeração Frost Free.
<b>Umidade excessiva na gaveta de legumes e verduras</b>	Alimentos armazenados desembalados.	Embale-os adequadamente.
<b>Alarme soando</b>	Porta Aberta.	Feche a porta do refrigerador.
	Tensão da rede elétrica diferente da indicada no refrigerador.	Veja item "Instalação Elétrica".
	Queda de energia elétrica ou oscilação de tensão.	Retire o plugue da tomada e reconecte-o.
<b>Painel/Teclado não aceita comando</b>	Painel travado.	Destrave o painel acionando simultaneamente as teclas Compras e Férias.
<b>Alarme de porta aberta não funciona</b>	Função COMPRAS ativada.	Desativar a função COMPRAS.
<b>Tocada a tecla Turbo ou "Drink Express", o compressor (motor) não liga imediatamente</b>	Refrigerador está em processo de degelo automático do congelador.	Aguarde o término do degelo (aproximadamente 30 minutos) e a função selecionada será executada conforme solicitado.
	Compressor (motor) recém-desligado.	O compressor (motor), após desligado, sempre aguardará alguns minutos antes de retornar a ligar para que as pressões internas do sistema de refrigeração se estabilizem. Isto evita sobrecarga e desgaste prematuro do compressor, o que é normal.
	Seleção do Turbo Freezer ou "Drink Express".	Após tocada uma tecla de seleção de funções, existe um tempo de alguns segundos (intencional) para que a função seja acionada. Isto é para que você possa confirmar visualmente sua escolha antes da efetivação da função.
<b>Tocando nas teclas o sinal sonoro não é emitido. O alarme TURBO / "DRINK EXPRESS" não toca</b>	Queda de energia elétrica ou oscilação de tensão.	Retire o plugue da tomada por 5 min. reconectando-o a seguir.
<b>Painel e lâmpadas estão funcionando mas o refrigerador não gela</b>	Refrigerador está operando no modo "Show Room", ou seja, modo demonstração em loja.	Retire o plugue da tomada, espere 10 segundos e recoloque o plugue na tomada novamente.



## 11. Especificações Técnicas (\*\*)

MODELO	DF56 DF56S	IF55 IF55S	TF56 TF56S	TF55 TF55S
Capacidade (litros) (Norma IEC 62552/2007)	-	-	-	-
Armaz. Refrigerador	346	303	346	303
Armaz. Congelador ***	128	128	128	128
Armazenamento Total	474	431	474	431
Bruta Refrigerador	353	310	353	310
Bruta Congelador	151	151	151	151
Bruta Total	504	461	504	461
Tempo máximo de conservação sem energia (horas)	8	8	8	8
Capacidade de congelamento a cada 24 horas (kg) (Norma IEC 62552/2007)	8	8	8	8
Degelo	Automático	Automático	Automático	Automático
Altura mínima com pé nivelador (mm)	1890	1760	1890	1760
Largura (mm)	700	700	700	700
*Profundidade com porta aberta (mm)	1360	1360	1360	1360
Profundidade com porta fechada (mm)	760	760	732	732
Massa líquida ±2(kg)	76	70	73	67
Frequência (Hz)	60	60	60	60
Gás refrigerante	R600a	R600a	R600a	R600a
Quantidade de gás refrigerante contida no produto ±2(g)	42	40	42	41
Consumo de energia kWh/mês (Norma IEC 62552/2007)	54	35,3	54	49,8

(\*) inclui distância mínima até a parede.

(\*\*) Todas as informações da tabela são válidas para 127V e 220V.

Atenção: Este refrigerador não é bivolt, verifique a tensão (V) correta da rede elétrica antes de ligar o refrigerador.

Caso seja necessário, utilize um transformador com potência não inferior a 2000 VA.

É possível colocar até 20 kg sobre o refrigerador.

### IMPORTANTE

**Este aparelho é destinado a uso doméstico e aplicações similares, tais como:**

- Cozinha de uso do grupo de funcionários em lojas, escritórios e outros ambientes de trabalho;
- Casas de fazenda e por clientes em hotéis, motéis e outros ambientes tipo residenciais;
- Ambientes de meia-pensão;
- Buffet e aplicações similares não destinadas ao varejo e/ou uso comercial.

## 12. Certificado de Garantia

A fabricante Electrolux do Brasil S.A. concede garantia contra qualquer vício/defeito de fabricação aplicável nas seguintes condições:

1. O início da vigência da garantia ocorre na data de emissão da competente nota fiscal de venda ao Consumidor correspondente ao produto a ser garantido com identificação, obrigatoriamente, de modelo e características de produto;

2. O prazo de vigência da garantia é de 12 (doze) meses contados a partir da data da emissão da nota fiscal preenchida conforme disposição do item “1” deste certificado e divididos da seguinte maneira:

a) 90 (noventa) dias de garantia legal; e,

b) 9 (nove) meses de garantia contratual.

3. A fabricante não concede qualquer forma e/ou tipo de garantia para produtos desacompanhados de nota fiscal de venda ao Consumidor, ou produtos cuja nota fiscal esteja preenchida incorretamente (observar orientação do item “1” deste certificado);

### **Condições desta Garantia:**

4. Qualquer vício/defeito que for constatado neste produto deve ser imediatamente comunicado ao Serviço Autorizado Electrolux mais próximo de sua residência, cujo contato e endereço pode ser encontrado na relação que acompanha o produto, no site da fabricante ([www.electrolux.com.br](http://www.electrolux.com.br)), ou, informado pelo Serviço de Atendimento ao Consumidor Electrolux (Telefone: 3004-8778 Capitais e Regiões Metropolitanas ou 0800 728 8778 demais localidades).

5. Esta garantia abrange a substituição de peças que apresentem vícios/defeitos constatados como de fabricação, além da mão de obra utilizada no respectivo reparo.

6. Vidros, peças plásticas (botões, gavetas, capa dos puxadores, tampas, prateleiras, porta laticínios, frisos, acabamentos, emblemas, etc.) e lâmpadas são garantidos contra vícios/defeitos de fabricação apenas pelo prazo legal de 90 (noventa) dias, contados a partir da emissão da nota fiscal de compra do produto.

### **A Garantia perderá a Validade quando:**

7. Houver remoção e/ou alteração do número de série ou da etiqueta de identificação do produto.

8. O produto for instalado ou utilizado em desacordo com o Manual de Instruções e utilizado para fins diferentes do uso doméstico (uso comercial, laboratorial, industrial, etc.). Também não terão nenhum tipo de cobertura pelas garantias (legal e contratual), indenização e/ou ressarcimento, materiais ou alimentos armazenados no interior do produto utilizado para os fins citados.

## 12. Certificado de Garantia

9. O produto for ligado em tensão diferente a qual foi destinado.
10. O produto tiver recebido maus tratos, descuidos ou ainda sofrer alterações, modificações ou consertos feitos por pessoas ou entidades não credenciadas pela Electrolux do Brasil S.A.
11. O defeito for causado por acidente ou má utilização do produto pelo Consumidor.

### **A Garantia concedida pelo Fabricante não cobrirá:**

12. Despesas com Instalação do produto.
13. O não funcionamento ou falhas decorrentes de problemas de fornecimento de energia elétrica e/ou falta de água no local onde o produto está instalado.
14. Despesas com transporte, peças, materiais e mão de obra para preparação do local onde será instalado o produto (ex. rede elétrica, conexões elétricas e hidráulicas, tomadas, esgoto, alvenaria, aterramento, etc.).
15. Chamadas relacionadas unicamente a orientação de uso constantes no Manual de Instruções ou no próprio produto serão passíveis de cobranças.

### **Outras disposições:**

16. As despesas de deslocamento do Serviço Autorizado, para atendimento de produtos instalados fora do município de sua sede, obedecerão os seguintes critérios:
  - a) para situações existentes nos primeiros 90 (noventa) dias seguintes à data de emissão da nota fiscal de venda ao Consumidor, as despesas serão suportadas pela fabricante;
  - b) para situações existentes após o 91º (nonagésimo primeiro) dia seguinte à data da emissão da nota fiscal de venda ao Consumidor, as despesas serão suportadas única e exclusivamente pelo Consumidor.
17. As despesas decorrentes e conseqüentes de instalação de peças que não pertençam ao produto são de responsabilidade única e exclusiva do Consumidor.
18. A Electrolux declara que não há nenhuma outra pessoa física e/ou jurídica habilitada a fazer exceções ou assumir compromissos, em seu nome, referente ao presente certificado de garantia.
19. Este CERTIFICADO DE GARANTIA é válido apenas para produtos vendidos e utilizados no território brasileiro, sendo que quaisquer dúvidas sobre as disposições do mesmo devem ser esclarecidas pelo manual de instruções, pelo site da fabricante ou pelo Serviço de Atendimento ao Consumidor Electrolux (3004-8778 Capitais e Regiões Metropolitanas ou 0800 728 8778 demais localidades).
20. Para sua comodidade, preserve o MANUAL DE INSTRUÇÕES, CERTIFICADO DE GARANTIA E A NOTA FISCAL DO PRODUTO. Quando necessário, consulte a nossa Rede Nacional (3004-8778 Capitais e Regiões Metropolitanas ou 0800 728 8778 demais localidades).

**www.electrolux.com.br**



**3004 8778** Capitais e Regiões Metropolitanas  
**0800 728 8778** Demais Localidades

A13386601/D  
G0020565/004  
FEV/19

Electrolux do Brasil S.A.  
R. Ministro Gabriel Passos, 360  
Fone: 41 3371-7000  
CEP 81520-900  
Curitiba - PR - Brasil

