

ARNO

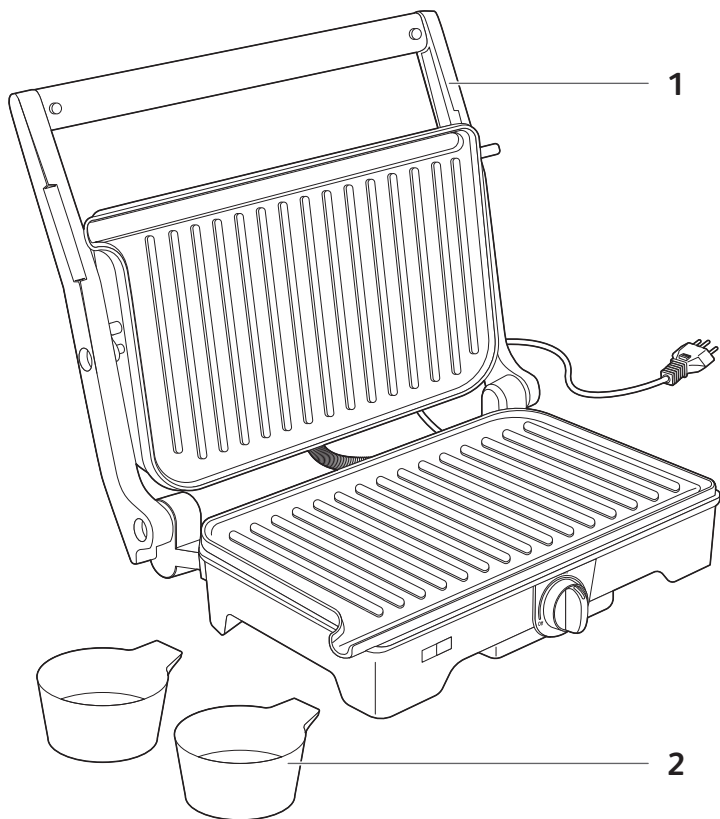
PT

ES



ARNO Grill Dual Inox

www.arno.com.br



APRESENTAÇÃO DO PRODUTO / DESCRIPCIÓN

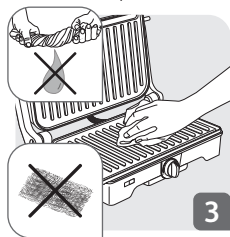
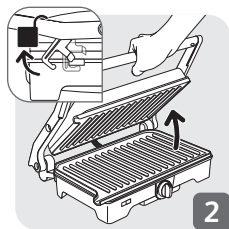
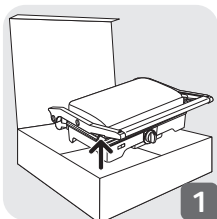
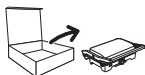
PT:

- 1 produto
- 2 coletores de gordura

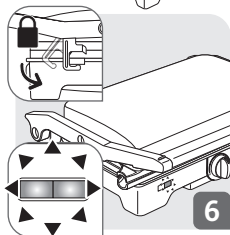
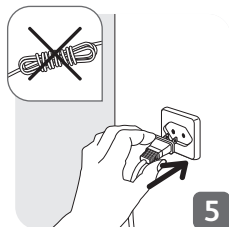
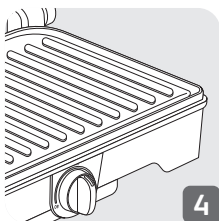
ES:

- 1 Producto
- 2 Colectores de grasa

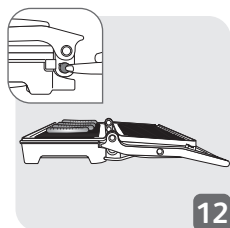
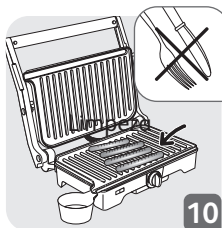
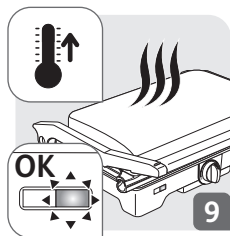
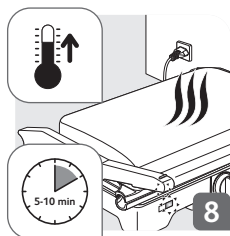
1 Desembalando o produto / Desempaque del producto



2 Primeiro uso / Primera utilización

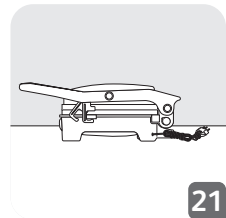
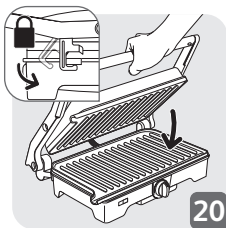
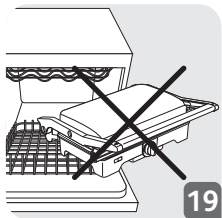
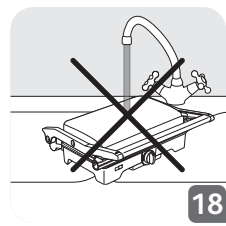
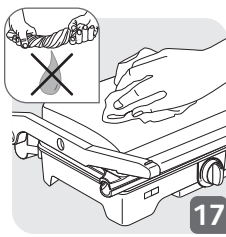
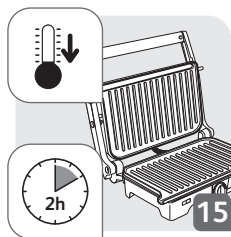
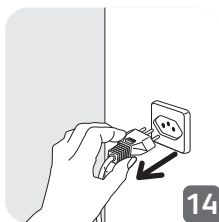
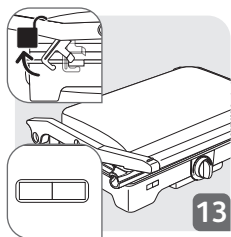


- 1: PT Retire o produto da caixa
ES Saque el producto del empaque.
- 2: PT Levante as travas laterais para a abertura
ES Levante los cierres laterales para abrirlo.
- 3: PT Realize higienização com pano úmido
ES Limpiar con un paño húmedo
- 4: PT Mantenha seletor na posição desligado.
ES Mantenga el selector en la posición de apagado (OFF).
- 5: PT Antes de ligar, desenrole o cabo de força.
ES Desenrolle el cable de alimentación antes de comenzar.
- 6: PT Posterior ao fechamento ocorrerá o acionamento da trava de fechamento e acionamento luminoso de funcionamento do produto.
ES Después de cerrar la tapa, el mecanismo de bloqueo y la luz se activarán.




















- *7: PT Vire o seletor de temperatura. O produto começa a esquentar.
ES Gire el selector de temperatura. El aparato comienza a calentarse.
- *8: PT Durante o uso a superfície do grill atinge temperaturas elevadas. Cuidado!
ES La superficie del grill alcanza temperaturas muy altas cuando está en funcionamiento. ¡Tome cuidado!
- *9: PT Quando a luz verde acender significa que o alimento está pronto.
ES La luz verde se ilumina para indicar que la comida está lista.
- *10: PT Não utilize garfos e facas para retirar o alimento do produto.
ES No use tenedores o cuchillos para retirar los alimentos del grill.
- *11: PT Nunca coloque a mão sobre a superfície quente. Abra o produto pela alça fria.
ES No coloque nunca la mano sobre la superficie caliente. Abra el aparato agarrando el asa fría.
- *12: PT Para abrir o grill 180°, pressione a alavanca da lateral.
ES Presione la palanca para abrir el grill 180°.

3 Limpeza / Limpieza



- 13: PT O produto possui uma trava lateral, para abrir o produto levante a alça.
ES El aparato posee un cierre lateral. Para abrirlo, levante el asa.
- 14: PT Desplugue o produto da tomada.
ES Desenchufe el aparato del tomacorriente.
- 15: PT Espere 2 horas para o grill esfriar completamente.
ES Espere 2 horas hasta que el grill se haya enfriado completamente.

- 16:** PT Nunca use utensílios de metal, lã de arame abrasivo ou pó abrasivo para limpar a placa, o que pode danificar o antiaderente.
 ES Nunca utilice utensilios de metal, estropajos de alambre o polvos abrasivos para limpiar la placa porque esto puede deteriorar sus propiedades antiadherentes.
- 17:** PT Limpe a superfície do produto com um pano seco.
 ES Limpie la superficie del aparato con un paño seco.
- 18:** PT Não molhe o produto
 ES No moje el aparato.
- 19:** PT Não coloque o produto na máquina de lavar louças.
 ES No lave el aparato en el lavavajillas.
- 20:** PT Para guardar o produto, trave a lateral.
 ES Cierre los laterales para almacenar el producto.
- 21:** PT Guarde o produto
 ES Almacene el aparato

| | |  | |  |
|---|---|---|---|---|
|  |  |  |  | 4-9 minutos  |
|  |  | |  | 6 - 9 minutos  |
|  | | |  | 3-8 minutos |
|  | | |  | 9-12 minutos |
|  | | |  | 10-15 minutos |

A configuração de temperatura é somente para fins de referência, todas as receitas estão baseadas na configuração MÁX.

* PT: consoante o modelo

Você acabou de comprar um produto ARNO de alta qualidade fabricado com tecnologia de ponta, por isso, obrigado pela sua confiança em nós. Para entender melhor e aproveitar ao máximo todos os recursos do produto em total segurança, leia as seguintes recomendações e siga as instruções de uso.



Não descarte este manual de instruções. Guarde-o para quaisquer problemas futuros que possam surgir.

RECOMENDAÇÕES IMPORTANTES E AVISOS PARA UTILIZAR ESTE PRODUTO:

A ARNO, atenta à qualidade de seus produtos, também se preocupa com a segurança pessoal de seus consumidores. Portanto, você deve ler estas recomendações e instruções de uso com cuidado antes de usar o produto pela primeira vez. O bom funcionamento do produto, bem como a sua segurança pessoal e a dos outros, depende dessas instruções.

- a) **Antes de conectar o plugue na tomada, assegure-se de que a tensão elétrica seja compatível com a indicada no produto (127V ou 220V).** Caso a tensão elétrica não seja compatível, pode causar danos ao produto e à sua segurança. Utilizar uma tomada de 20A*.
- b) Este dispositivo não se destina a ser operado por meio de um timer externo ou de um sistema de controle remoto.
- c) Este produto foi projetado, fabricado e é recomendado apenas para uso doméstico, o que não inclui ambientes, tais como:
- Copas ou cozinhas destinadas aos funcionários de lojas, escritórios e outros locais de trabalho;
 - casas em propriedades rurais;
 - utilização pelos clientes em hotéis, outros locais de tipo residencial e ambiente tipo pousada.
- Portanto, não se destina aos usos comercial e/ou profissional, que acarretam uma sobrecarga de trabalho contínuo, o que poderá provocar danos e acidentes pessoais. Sua utilização nessas condições acarretará perda da garantia contratual.

* É proibido o uso de adaptadores.

- d) Para evitar choques elétricos, nunca use o produto com as mãos molhadas ou em superfícies úmidas ou muito molhadas, ou molhe as partes elétricas do produto e não o mergulhe na água.
- e) É importante que se assegure que, tanto as crianças, quanto as pessoas com capacidades físicas, sensoriais ou mentais que se encontrem reduzidas, ou falta de experiência e conhecimento não utilizem o aparelho, somente sob supervisão de uma pessoa responsável por sua segurança. Bem como, não devem brincar com o aparelho, efetuar as tarefas de limpeza e manutenção, sob o risco de causar acidentes graves que podem comprometer a segurança daquele que está manuseando o Grill e dos demais que estejam próximos.
- f) **Desconecte da tomada quando o produto não estiver em uso ou em caso de limpeza**, para evitar riscos.
- g) Para limpar as placas, destaque-as conforme indicado nas imagens 35, 36, 37. As placas podem ser levadas a máquina de lavar louças ou serem lavadas em água corrente.
- h) **Para sua segurança, não use o produto depois de ter caído ou caso apareçam sinais de mau funcionamento**, a fim de evitar riscos. Leve-o para um centro de assistência autorizado da Arno.
- i) Nunca utilize o produto com o cordão elétrico ou o plugue danificados, a fim de evitar acidentes, como choque elétrico, curto-circuito ou queimaduras. Para evitar riscos, a aquisição e substituição do cordão elétrico devem ser feitas na Assistência Autorizada Arno.
- j) O símbolo  significa: Cuidado, superfície quente.
- k)  A temperatura das superfícies acessíveis pode estar alta quando o aparelho estiver em uso. Não toque nas superfícies quentes do aparelho.
- l) **Nunca tente desmontar ou consertar o produto sozinho** ou permita que terceiros não autorizados o façam, para que você não perca a garantia e evite problemas técnicos e acidentes. Leve-o para um centro de assistência autorizado da Arno.
- m) Não deixe o cabo de alimentação pendurado na mesa, pia ou balcão ou permita que ele toque superfícies quentes, de modo a não danificar o isolamento e causar problemas técnicos e acidentes.

- n) **Nunca transporte o produto pelo cabo de alimentação e não puxe o plugue da tomada pelo cabo de alimentação** para garantir que o produto continue funcionando corretamente e evitar acidentes.
- o) O uso de peças ou acessórios que não sejam originais de fábrica pode causar acidentes pessoais, **danificar o produto e afetar seu funcionamento e resultará em perda de garantia.**
- p) **Quando você conectar ou desconectar o plugue da tomada, verifique se os dedos não estão em contato com os pinos do plugue,** para evitar choque elétrico.
- q) O aparelho pode ser usado até uma altitude de 4000 m.
- r) **Não deixe o produto funcionando ou conectado ao plugue quando estiver longe dele,** mesmo por alguns momentos e principalmente quando crianças estiverem por perto. Recomenda-se que as crianças sejam supervisionadas para garantir que elas não fiquem brincando com o produto.
- s) **Para evitar sobrecarga elétrica, não conecte outros dispositivos à mesma tomada usando adaptadores ou extensões,** evitando assim danos aos componentes do produto e causando acidentes graves. Utilizar uma tomada de 20A; o uso de adaptadores pode causar danos ao plugue, não cobertos pela garantia.

LIMPEZA

- Desconete o cabo de energia e deixe o aparelho esfriar completamente.
- Após lavar as placas sempre seque-as antes de guardar ou utilizar novamente.
- Nunca use utensílios de metal, lã de arame abrasivo ou pó abrasivo para limpar a placa, o que pode danificar o antiaderente.
- Após o uso sempre efetue a limpeza a fim de evitar acúmulo de gordura nas placas. O produto não pode ser submergido ou lavado em água corrente.

Le agradecemos su confianza al haber adquirido un producto ARNO de alta calidad fabricado con tecnología de última generación. Para familiarizarse bien el producto y hacer un uso óptimo de sus funciones con total seguridad, lea las siguientes recomendaciones y siga las instrucciones de uso.



Conserve el manual de instrucciones. Guárdelo por si surge algún problema en el futuro.

RECOMENDACIONES Y ADVERTENCIAS IMPORTANTES PARA LA UTILIZACIÓN DE ESTE PRODUCTO:

ARNO, consciente de la calidad de sus productos, también tiene presente la seguridad personal de sus consumidores. Deberá leer estas recomendaciones e instrucciones de uso con atención antes de utilizar el producto por primera vez. El funcionamiento correcto del producto, así como su seguridad personal y la de terceros, **depende del seguimiento de estas instrucciones.**

- a) Antes de conectar el aparato al tomacorriente, compruebe que el voltaje se corresponde con el indicado en el producto (127V o 220V).** Si el voltaje no es compatible, el aparato podría dañarse y su seguridad personal estaría en peligro. Use un tomacorriente de 20A*.
- b) El aparato no está diseñado para utilizarse con un temporizador externo o un sistema de control remoto independiente.**
- c) Este producto fue diseñado, fabricado y está recomendado para uso doméstico únicamente, y dicho uso no incluye los siguientes entornos:**
- Cocinas o cocinas de oficina destinadas a empleados en tiendas, oficinas y otros lugares de trabajo;
 - casas en zonas rurales;
 - huéspedes en hoteles, otros lugares residenciales y hosterías.
 - No está hecho para usos comerciales y/o profesionales, que conlleven una sobrecarga de funcionamiento continuo que podría causar daños y accidentes personales. Su uso en dichas condiciones acarrearía la anulación de la garantía.

* puede causar una sobrecarga del aparato debido a fugas de corriente.

- d) Para evitar descargas eléctricas, nunca use este producto con las manos mojadas o sobre superficies húmedas, no moje las partes eléctricas ni el aparato, ni lo sumerja en agua.
- e) Es importante asegurarse de que los niños y las personas con discapacidades físicas, sensoriales o mentales, o experiencia y conocimiento insuficientes, utilicen el aparato solo bajo la supervisión de alguien responsable de su seguridad. Además, no juegue con el aparato ni realice tareas de limpieza y mantenimiento, o corra el riesgo de sufrir accidentes graves, que podrían comprometer la seguridad de la persona que maneja el grill y de otras personas en el entorno.
- f) Desconecte el aparato del tomacorriente cuando no lo esté utilizando o antes de limpiarlo para así evitar riesgos.
- g) Para limpiar las placas, hágalo como se ilustra en las Figuras 35, 36, 37. Las placas se pueden lavar en el lavavajillas o bajo agua corriente.
- h) Por su seguridad y para evitar riesgos**, no use el aparato si ha caído al suelo o si presenta signos de un funcionamiento anómalo. Llévelo a un servicio técnico autorizado Arno.
- i) Para evitar accidentes, no use nunca el producto si el cable de alimentación o el enchufe están dañados ya que podría recibir descargas eléctricas, producirse un cortocircuito o sufrir quemaduras. Para evitar riesgos, la adquisición y sustitución del cable de alimentación deberá realizarla un centro de servicio autorizado Arno.
- j) El símbolo  significa: Precaución, superficie caliente
- k)  Las superficies accesibles del aparato pueden alcanzar temperaturas elevadas cuando está en funcionamiento. No toque las superficies calientes del aparato.
- l) Nunca intente desarmar o reparar el producto usted mismo ni permita que terceros no autorizados lo hagan, para que no pierda la garantía y evitar problemas técnicos y accidentes. Llévelo a un servicio técnico autorizado Arno.
- m) No deje que el cable de alimentación cuelgue de una mesa, fregadero o mostrador, ni permita que entre en contacto con superficies calientes, para no dañar el aislamiento y no causar problemas técnicos y accidentes.
- n) Nunca desplace el aparato tirando del cable de alimentación y no lo desenchufe presionando el cable de alimentación para garantizar que el producto siga funcionando correctamente y evitar accidentes.

- o) El uso de piezas o accesorios no originales puede causar lesiones personales, **daños al aparato y afectar su funcionamiento lo que anularía la garantía.**
- p) Al conectar y desconectar el enchufe, no deje que sus dedos entren en contacto con sus clavijas para evitar descargas eléctricas.
- q) El aparato se puede usar a una altitud de hasta 4000 metros.
- r) **No deje el aparato en funcionamiento o conectado al tomacorriente cuando no haya nadie presente**, ni siquiera por unos instantes, y en particular si hay niños cerca. Se aconseja vigilar a los niños para que no jueguen con el aparato.
- s) **Para evitar sobrecargas eléctricas, no conecte otros dispositivos al mismo tomacorriente con adaptadores o extensiones**, a fin de evitar daños a los componentes del producto y accidentes graves. Use un tomacorriente de 20A. El uso de adaptadores podría dañar el enchufe, que no está cubierto por la garantía.

LIMPIEZA

- Desconecte el cable de alimentación y deje que el aparato se enfríe completamente.
- Después de lavar las placas, séquelas bien antes de guardarlas o de usarlas de nuevo.
- No use nunca utensilios de metal, esponjas de metal o polvos abrasivos para limpiar las placas ya que dañarían las propiedades antiadherentes.
- Después de usar el aparato, límpielo para evitar la acumulación de grasa en las placas. El aparato no se puede sumergir o lavar bajo agua corriente.

ARNO GARANTIA LIMITADA

: www.arno.com.br

Este aparelho é reparável pela ARNO, durante e após o período de garantia.

Accessórios, consumíveis e peças de substituição podem ser adquiridos diretamente pelo consumidor final, caso estejam disponíveis localmente, tal como indicado no site da ARNO www.arno.com.br

Garantia

Este aparelho é garantido pela ARNO, nos países mencionados na lista de Garantia ARNO anexa, contra qualquer defeito de fabricação ou nos materiais, durante o período **12 meses a partir da data de compra em Brasil (legal de 3 meses e contratual de 9 meses)**. A Garantia dada pela ARNO enquanto fabricante, é um benefício adicional que não afeta os direitos legais do consumidor.

A Garantia do fabricante cobre todos os custos inerentes à restituição do artigo defeituoso de forma a ficar em conformidade com as suas especificações de origem, mediante reparação ou substituição de qualquer peça defeituosa, e à mão-de-obra necessária. Sendo opção da ARNO proceder à troca do aparelho defeituoso em vez da sua reparação. A única obrigação da ARNO limita-se à substituição ou reparação do aparelho.

Condições e exclusões

A garantia ARNO apenas se aplica durante o período de 12 meses (legal de 3 meses e 9 meses contratual), e é válida apenas mediante apresentação da prova de compra. O aparelho pode ser entregue diretamente num Serviço de Assistência Técnica autorizada ou ser devidamente embalado e enviado por correio registrado para um Serviço de Assistência Técnica autorizado. A lista completa dos Serviços de Assistência Técnica autorizados em cada país, encontra-se disponível no site da ARNO (www.arno.com.br) ou pode também ser obtida ligando para o número do Clube do Consumidor indicado na Lista de Países.

A ARNO não tem obrigação de proceder à reparação ou substituição do aparelho caso não seja acompanhado por uma prova de compra válida.

Esta garantia não abrange danos que sejam resultantes de má utilização, negligência, não cumprimento das instruções ARNO, utilização com corrente ou voltagem diferente da indicada na placa de dados do aparelho, modificação ou reparação não autorizada do aparelho. Também não cobre o desgaste natural do aparelho, nem manutenção ou substituição de consumíveis, nem:

- Utilização de certos tipos de água ou produtos não adequados

- Calcário (a descalcificação do aparelho deve ser feita de acordo com as instruções mencionadas no manual)

- Entrada de água, pó ou insetos no interior do aparelho

- Danos mecânicos, sobrecarga

- Danos ou avarias devido à utilização duma voltagem não adequada

- Acidentes incluindo fogo, inundação, raios, trovoadas ...

- Utilização profissional ou comercial

- Danos das partes de vidro ou porcelana do aparelho

- Substituição dos consumíveis

Esta garantia não se aplica a aparelhos que tenham sido modificados, nem a danos derivados da utilização ou manutenção incorreta, embalagem defeituosa ou danos durante o transporte.

A garantia ARNO apenas se aplica a aparelhos adquiridos num dos países constantes da Lista de Países, e utilizados apenas para uso doméstico. Em caso de utilização do aparelho num país diferente daquele em que foi comprado:

a) A garantia ARNO não se aplica em caso de não conformidade do produto adquirido com as normas do país, tais como voltagem, frequência, potência de corrente ou outras especificações técnicas

b) O processo de reparação dos produtos adquiridos fora do país de utilização pode ser mais demorado caso o artigo em questão não seja comercializado pela ARNO localmente

c) No caso de o aparelho não ter reparação no país em que está a ser utilizado, a garantia ARNO limita-se à substituição por um aparelho equivalente ou por um aparelho com valor semelhante, sempre que possível.

Direitos dos Consumidores

A garantia ARNO não afeta os direitos legais dos consumidores, e os seus direitos não podem ser excluídos nem limitados, nem o direito de reclamar junto da loja onde adquiriu o aparelho. Esta garantia confere aos consumidores direitos legais específicos, e o consumidor pode também ter outros direitos legais que podem variar consoante a região ou país. Fica ao critério do consumidor poder reivindicar estes direitos.

Data da compra:

Carimbo do revendedor:

Nome do Produto:

Nome e endereço do revendedor:

ARNO GARANTÍA LIMITADA

 : www.arno.com.br

Este producto es reparable por ARNO durante y después del periodo de garantía. Los accesorios, consumibles y componentes reemplazables por el usuario final, caso de estar disponibles localmente, pueden ser adquiridos tal y como se describe en la página web de ARNO www.arno.com.br

La garantía

Este es un producto garantizado por ARNO en los países mencionados en la lista de Garantía ARNO adjunta, contra defectos de fabricación o en los materiales durante **1 año** a partir de la fecha de compra.

La garantía que ARNO emite como fabricante es una ventaja adicional que no afecta a los derechos legales del consumidor.

La garantía del fabricante cubre todos los costes de restitución del producto defectuoso, de forma que se ajuste a sus especificaciones originales, ya sea mediante su reparación o la sustitución de los componentes defectuosos y la mano de obra necesaria. A criterio de ARNO podrá sustituir el producto defectuoso, en lugar de repararlo. La reparación o sustitución del producto es la única obligación de ARNO y la única y exclusiva solución facilitada al cliente en virtud de la presente garantía.

Condiciones y exclusiones

La garantía ARNO únicamente será de aplicación durante 1 año, y será válida solamente cuando vaya acompañada de una prueba de compra. Se puede llevar el producto en persona directamente a un Servicio Post-venta autorizado, o embalarlo adecuadamente y enviarlo, por correo certificado (o envío postal equivalente), a un Servicio Post-venta autorizado de ARNO. La dirección completa de los Servicios Post-venta autorizados en cada país puede obtenerse en la página web de ARNO (www.arno.com.br) o llamando al número de teléfono del país en cuestión indicado en la Lista de Países, en el que le proporcionarán la dirección de correo. ARNO no estará obligada a reparar o sustituir productos que no vayan acompañados de una prueba de compra válida. Esta garantía no cubrirá los daños que puedan producirse como resultado de usos incorrectos, negligencia, inobservancia de las instrucciones de ARNO, conexión a corrientes o voltajes distintos de los impresos en el producto, o una modificación o reparación no autorizada del producto.

Tampoco cubre el uso y desgaste habitual, el mantenimiento o sustitución de consumibles, ni lo siguiente:

- La utilización de un tipo de agua o cualquier otro producto inadecuado
- La calcificación (las descalcificaciones deberán realizarse con arreglo a las instrucciones de uso)
- El acceso de agua, polvo o insectos dentro del producto
- Daños mecánicos, sobrecarga
- Uso profesional o comercial
- Daños o malos resultados debidos a un voltaje o frecuencia equivocados
- Accidentes, incluidos incendios, inundaciones, rayos, etc.
- Daños en los materiales de vidrio o porcelana del producto

Esta garantía no se aplica a productos que hayan sido manipulados, ni en el caso de daños ocasionados por un uso o mantenimiento indebidos, un embalaje inadecuado por parte del consumidor o por una manipulación incorrecta del transportista.

Esta garantía no se aplica a productos que hayan sido manipulados, ni en el caso de daños ocasionados por un uso o mantenimiento indebidos, un embalaje inadecuado por parte del consumidor o por una manipulación incorrecta del transportista. La garantía ARNO se aplica únicamente a productos adquiridos en uno de los países relacionados, y destinados exclusivamente a uso doméstico en uno de los países indicados en la Lista de Países. Cuando un producto sea adquirido en un país incluido en la Lista y posteriormente se utilice en otro país incluido en la Lista:

- a) La garantía ARNO no se aplica en caso de no conformidad del producto adquirido con las especificaciones locales, tales como el voltaje, la frecuencia, las tomas de corriente u otras especificaciones técnicas locales.
- b) El proceso de reparación para productos adquiridos fuera del país de uso puede precisar de un plazo mayor si ARNO no comercializa localmente el producto.
- c) En los casos en los que el producto no sea susceptible de reparación en el país de utilización, la garantía ARNO se limitará a la sustitución por un producto similar o un producto alternativo de precio similar, siempre que sea posible.

Derechos legales de los consumidores

La garantía ARNO no afecta a los derechos legales de los consumidores ni a derechos que no puedan ser excluidos o restringidos, ni a los derechos que el consumidor tenga frente al comerciante minorista que le vendió el producto. Esta garantía proporciona al consumidor derechos legales específicos, y el consumidor también podrá tener otros derechos legales que variarán de una región a otra o de un país a otro. El consumidor ejercerá esos derechos a su criterio.

Fecha de compra:.....

Sello del Distribuidor:.....

Referencia del Producto:

Nombre y dirección de almacén:.....

PT p. 7 – 9

ES p. 10 – 12