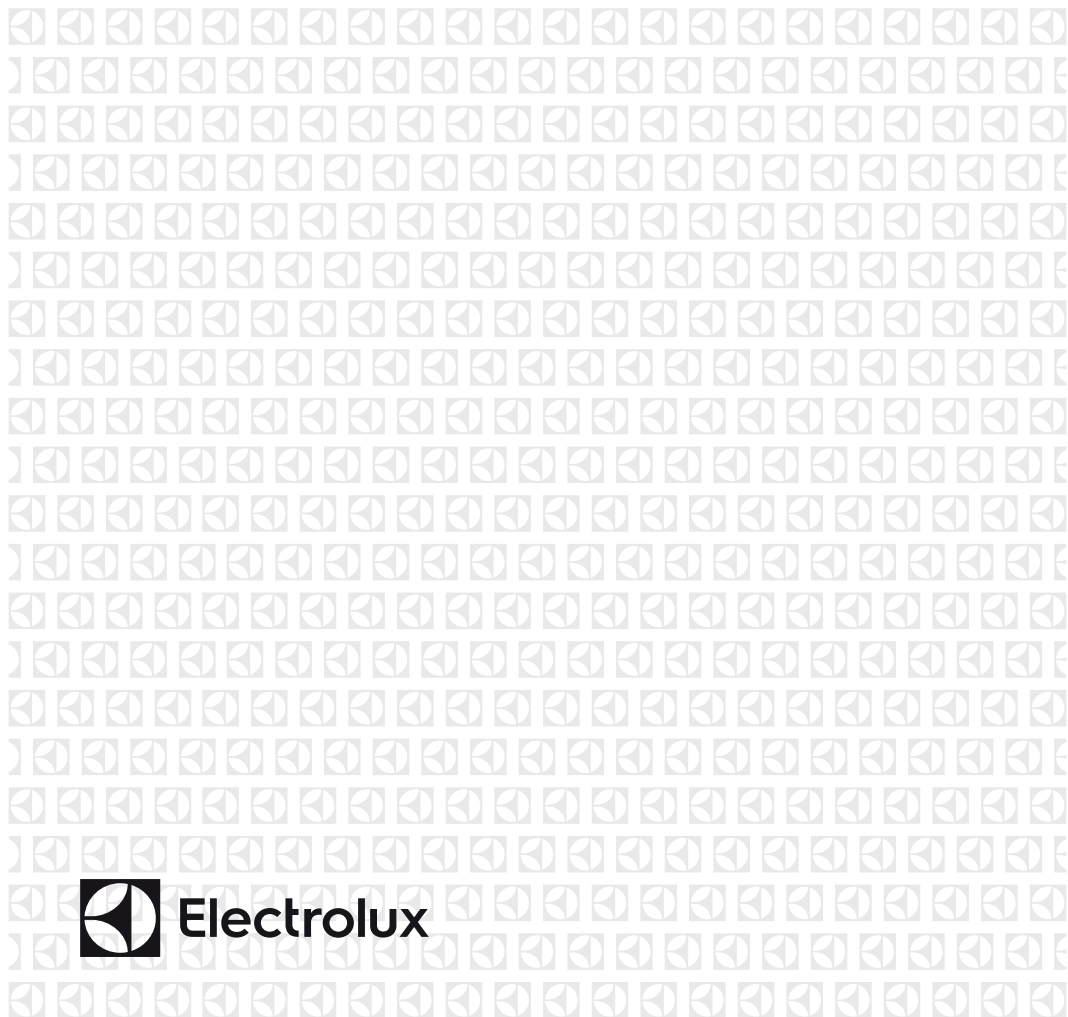


LSP08



PT Lava e Seca

Manual do Usuário



Manual do Usuário

Obrigado por escolher a Electrolux. Neste manual você encontra todas as informações para a sua segurança e o uso adequado da sua Lava e Seca.

Leia todas as instruções antes de utilizar o produto e guarde-as para futuras referências. Em caso de qualquer dúvida, ligue para o Serviço de Atendimento ao Consumidor (3004 8778 Capitais e Regiões Metropolitanas ou 0800 728 8778 demais localidades). Consulte nosso site na Internet www.electrolux.com.br, nele você poderá encontrar informações sobre acessórios originais Electrolux, assim como informações de manuais e catálogos de toda a linha de produtos Electrolux.

Importante!

Guarde a nota fiscal de compra. A garantia só é válida mediante sua apresentação no Serviço Autorizado Electrolux.

A etiqueta de identificação onde estão as informações do código, modelo, fabricante e outras, será utilizada pelo Serviço Autorizado Electrolux caso sua lavadora e secadora necessite de reparo. Não retire-a do local onde está adesivada.




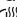
Dicas Ambientais

O material da embalagem é reciclável, procure separar e enviar para reciclagem.

Este aparelho não deve ser tratado como lixo doméstico, deve ser entregue em um sistema de reciclagem de equipamentos elétricos e eletrônicos que atenda à legislação local.



Índice

1. Segurança	4	9.4 Cargas Máximas	26
1.1 Para Crianças	4	9.5 Remoção de Manchas	27
1.2 Para o Usuário/Instalador	4	10. Dicas de Secagem	28
2. Descrição do Produto	5	10.1 Preparando o Ciclo de Secagem ...	28
2.1 Partes	5	10.2 Roupas não adequadas para	
2.2 Acessórios	6	secagem	28
3. Instalação	7	10.3 Etiquetas de Vestuário	29
3.1 Escolha do Local	7	10.4 Duração do ciclo de secagem	29
3.2 Instalação Elétrica	9	10.5 Secagem Adicional	29
4. Painel de Controle	11	11. Símbolos internacionais de lavagem	
4.1 Descrição	11	de roupas	29
4.2 Programas de Lavagem	12	12. Cuidado e Limpeza	30
4.3 Compatibilidade dos programas de		12.1 Limpeza Externa	30
lavagem	13	12.2 Descalcificação	30
4.4 Opções	14	12.3 Após cada lavagem	30
4.5 Configurações	17	12.4 Lavagem de manutenção com	
4.6 Início/Pausa  e Adicionar		programa "Limpeza de Cesto"	30
Roupas 	18	12.5 Limpeza da gaveta do dispenser ...	31
5. Antes do Primeiro Uso	18	12.6 Limpeza do compartimento da	
6. Dia a dia - Lavar	19	gaveta	31
6.1 Colocando as roupas na lavadora		12.7 Limpeza da bomba de drenagem .	31
e secadora	19	12.8 Limpeza do filtro de entrada de	
6.2 Usando detergente e outros		água	34
produtos para lavar roupa	20	12.9 Precauções contra congelamento	
6.3 Configuração de Opções	21	em temperaturas muito baixas	35
6.4 Começando um ciclo 	21	13. Soluções de Problemas	36
6.5 Interrupção de um programa	22	13.1 Possíveis falhas	36
6.6 Mudando um programa	22	13.2 Abertura de porta em caso de	
6.7 Mudando as Opções	22	emergência	40
6.8 Abrindo a porta	22	14. Diagrama Elétrico	41
6.9 No final do programa	22	15. Informação Técnica	42
6.10 Quando o programa de lavagem é		16. Orientações Ambientais	43
concluído, mas há água no		16.1 Materiais de Embalagem	43
tambor	23	16.2 Máquina Antiga	43
6.11 Modo de Desligamento		16.3 Dicas Ecológicas	43
Automático	23	17. Certificado de Garantia do	
7. Dia a dia - Secar	23	Produto	44
8. Dia a dia - Lavar e Secar		Certificado de Garantia do Motor	46
(Programa Non-Stop)	24		
8.1 Programa de Lavagem + Nível de			
Secagem	24		
8.2 Programa de Lavagem + Tempo de			
Secagem 	25		
9. Dicas de Lavagem	26		
9.1 Classificando as roupas a serem			
lavadas	26		
9.2 Temperaturas	26		
9.3 Antes de colocar as roupas na			
máquina	26		

1. Segurança

1.1 Para Crianças

Evite acidentes. Após desembalar a lavadora e secadora, mantenha o material da embalagem fora do alcance de crianças. Não permita que a lavadora e secadora seja manuseada por crianças, mesmo estando desligada.

1.2 Para o Usuário/Instalador

i IMPORTANTE!

- Desligue a lavadora e secadora da tomada sempre que fizer limpeza ou manutenção.
- Nunca desligue a lavadora e secadora da tomada puxando pelo cabo elétrico. Use o plugue.
- Não altere o plugue de sua lavadora e secadora.
- Se o cabo de alimentação estiver danificado, este deve ser substituído pelo Serviço Autorizado Electrolux, afim de evitar riscos.
- Tenha cuidado para que a lavadora e secadora não fique apoiada sobre o cabo elétrico.
- É perigoso modificar as especificações ou características da lavadora e secadora.
- Nunca instale a lavadora e secadora sobre tapetes e carpetes.
- Este produto deve ser instalado em locais protegidos, onde não haja gotejamento ou respingo de água sobre o painel de controle, pois isto pode causar incêndio, choque elétrico ou danos ao produto.
- Descarte a caixa, sacos plásticos e outros materiais da embalagem depois que a lavadora e secadora for desembalada, para evitar que as crianças brinquem com estes materiais.
- Antes de retirar a lavadora e secadora para descarte, retire a porta do produto para evitar

sufocamento accidental.

! ATENÇÃO!

Jamais deixe velas ou incensos acesos sobre a lavadora e secadora, sob risco de provocar incêndios.

É de sua responsabilidade:

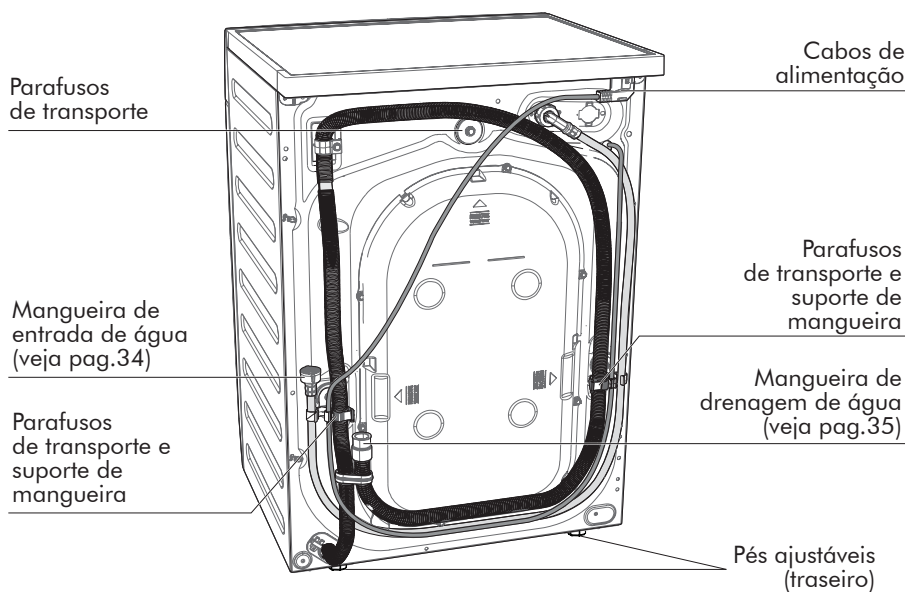
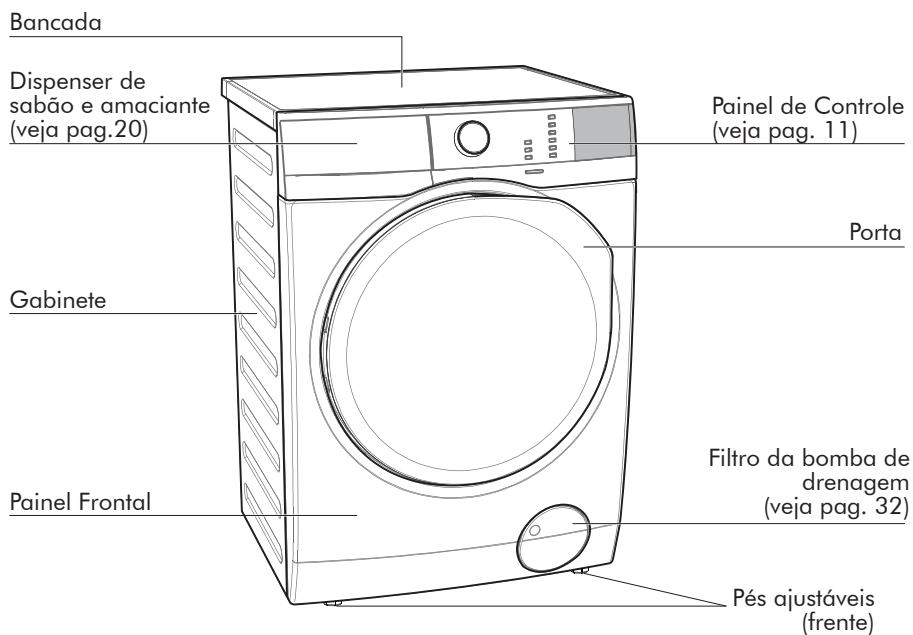
- Não usar alvejante, amônia ou ácido (como vinagre ou removedores de ferrugem) na mesma lavagem. Isto pode causar vapores tóxicos.
- Retirar o cabo elétrico da tomada antes de executar a limpeza ou qualquer reparo na sua lavadora e secadora.
- Manter as instalações elétricas da sua residência em conformidade com as normas ABNT NBR 5410 (Norma Brasileira de Instalações Elétricas de baixa tensão).
- Não lavar materiais que contenham fibra de vidro, pois pequenas partículas podem aderir nas roupas lavadas nas próximas cargas e causar irritação na pele.
- Não espirrar água no painel de controle da lavadora e secadora, pois isso pode causar incêndio ou choque elétrico.

i IMPORTANTE!

Este aparelho não se destina à utilização por pessoas (inclusive crianças) com capacidades físicas, sensoriais ou mentais reduzidas, ou por pessoas com falta de experiência e conhecimento, a menos que tenham recebido instruções referentes à utilização do aparelho ou estejam sob a supervisão de uma pessoa responsável pela sua segurança. As crianças devem ser vigiadas para assegurar que elas não estejam brincando com o aparelho.

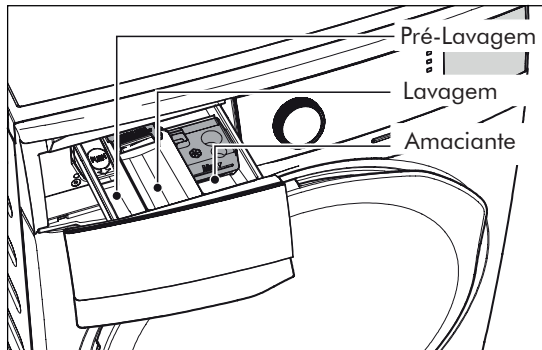
2. Descrição do Produto

2.1 Partes



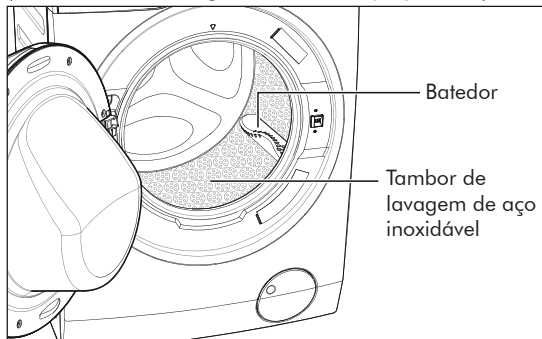
Gaveta Dispenser de detergente e amaciante

(Para mais informações consulte a página 20, 31)

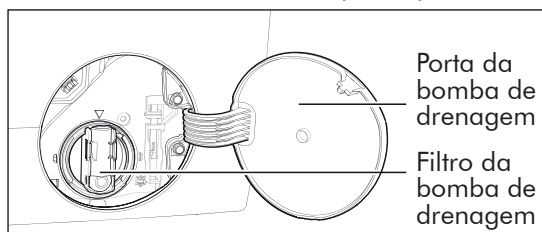


Porta (aberta)

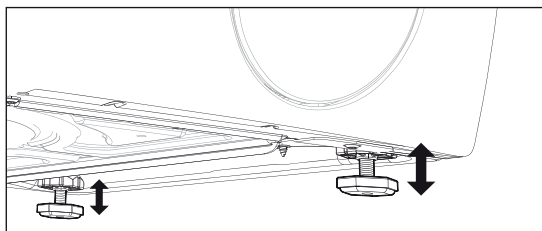
(Para mais informações consulte a página 19)



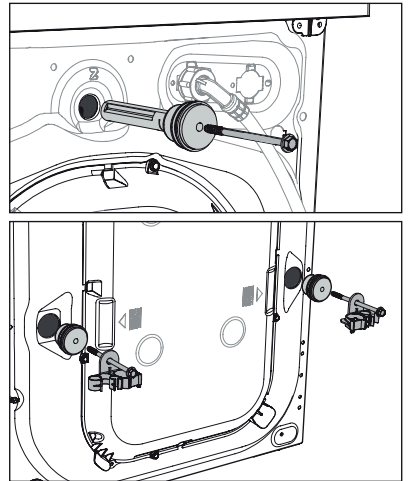
Filtro da bomba de drenagem (aberto)



Pés ajustáveis



Parafuso de transporte (remoção)



Os parafusos de transporte devem ser removidos antes de usar o aparelho.

2.2 Acessórios

Tampas plásticas (Tapa-furos)

Para fechar os orifícios na parte traseira do gabinete após a remoção dos parafusos de trânsito.



Guia Curva para mangueira plástica

Para conectar a mangueira de drenagem na borda de uma pia.



Chave

Para retirar os parafusos de transporte. Para ajustar os pés niveladores.



3. Instalação

Para sua tranquilidade, a Electrolux possui uma rede de Serviços Autorizados altamente qualificada para instalar a sua lavadora e secadora. Entre em contato com um dos Serviços Autorizados Electrolux, que está na relação encontrada junto a este Manual de Instruções. Por esse serviço será cobrada uma taxa de instalação.

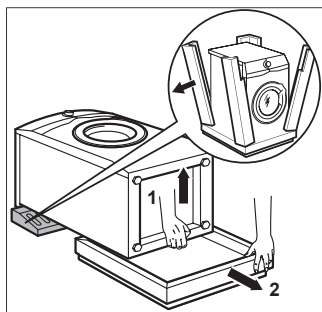
! ATENÇÃO!

Caso a base da embalagem não seja retirada, a sua lavadora e secadora poderá apresentar defeitos que não serão cobertos pela garantia.

3.1 Escolha do Local

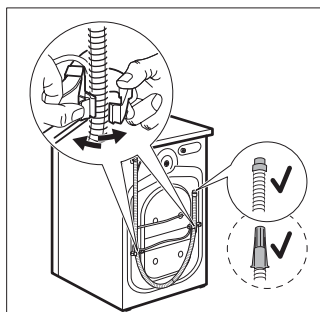
Evite instalar sua lavadora e secadora embaixo de varais e locais expostos a chuva, goteiras ou excesso de umidade (ex. banheiro). Nunca jogue água no painel da sua lavadora e secadora, pois isso poderá danificá-la. Para a limpeza do painel use apenas um pano úmido.

1. Retirada da Embalagem



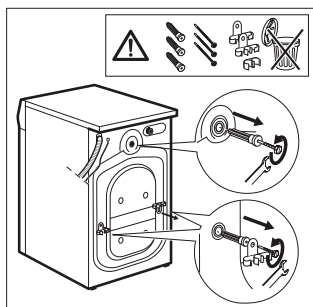
1. Remova o plástico que envolve o aparelho.
2. Proteja o piso com uma das laterais de isopor que compõe a embalagem do aparelho. Com cuidado deite a lavadora e secadora e retire a base de isopor.
3. Volte a lavadora e secadora à posição normal de uso.

2. Desconecte a mangueira de drenagem



A mangueira de drenagem vem fixa juntamente com o cabo de alimentação no parafuso de transporte da lavadora e secadora que devem ser retirados para utilização.

3. Retirada dos Parafusos de Transporte



Antes de utilizar o aparelho, os parafusos de transporte devem ser retirados. Solte os 3 parafusos localizados na parte posterior, conforme indicado na figura. Retire-os puxando pela borracha até que saiam completamente da lavadora e secadora. Guarde-os para o caso de uma eventual necessidade de transporte deste aparelho.

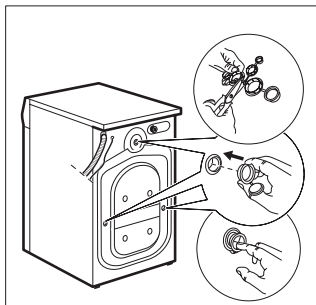
! ATENÇÃO!

Se os parafusos não forem removidos poderá ocorrer vibração, ruído e mau funcionamento.

i IMPORTANTE!

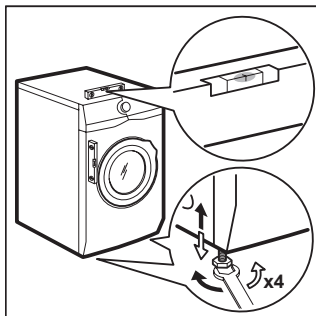
Os parafusos de transporte devem ser instalados sempre que a lavadora e secadora for transportada.

4. Feche os furos dos parafusos



Feche os furos dos parafusos com os tapa-furos fornecidos com o aparelho.

5. Nivelamento



Para nivelar, certifique-se de que o aparelho está sem água e/ou roupas, incline cuidadosamente a lavadora e secadora e gire os pés com o auxílio de uma chave para parafuso sextavado de 10mm.

O nivelamento evita ruído, vibração, deslocamento e problemas ao aparelho. Não utilize pés diferentes dos originais.

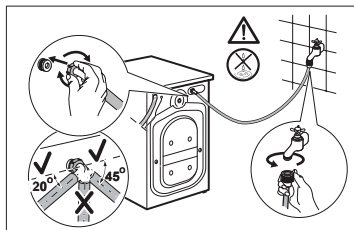
i IMPORTANTE!

Verifique com um nível de bolha se a lavadora e secadora está nivelada e com os quatro pés firmemente apoiados no chão.

6. Mangueira de entrada de Água

A lavadora e secadora deve ser conectada ao fornecimento de água através da mangueira nova que acompanha o aparelho (mangueiras velhas não devem ser usadas).

Use torneira de entrada da água com rosca 3/4" (14Fpp - 14 Fios por polegada).



! ATENÇÃO!

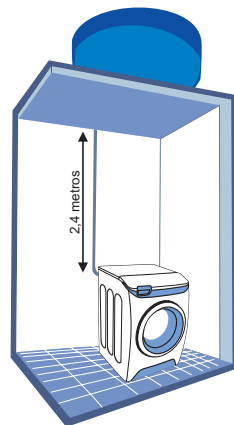
Conecte a mangueira fornecida com o aparelho apenas na saída de água fria de sua residência. Abra a torneira e verifique se não há vazamentos.

Pressão de água

Para garantir uma pressão adequada de enchimento, deve-se ter uma altura mínima entre a base da caixa d'água e a entrada da lavadora e secadora de 2,4 metros. Obs.: A pressão de entrada de água deve estar entre 2,4 e 81 metros de coluna d'água (0,02 e 0,8 MPa).

Caso a pressão da água na sua residência seja maior, use redutor de pressão.

Em alguns locais é possível que a água seja fornecida suja. Neste caso instale um filtro de passagem de água na torneira para evitar manchas na roupa.

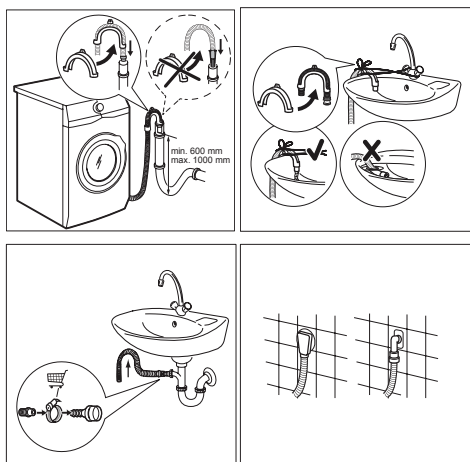


Este filtro pode ser adquirido na Rede Nacional de Serviço Autorizado Electrolux.

7. Mangueira de drenagem

O local de drenagem deve ter uma altura mínima de 60 cm e máxima de 100 cm. Se a mangueira de drenagem for muito longa, não a force para dentro do aparelho, pois isso causará ruídos anormais.

Introduza no máximo 15cm no sifão para evitar o efeito sifão, que faz com que a água drenada retorne para dentro do aparelho.

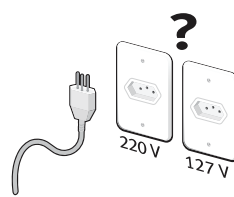


3.2 Instalação Elétrica



ATENÇÃO!

Antes de ligar a sua lavadora e secadora, verifique se a tensão



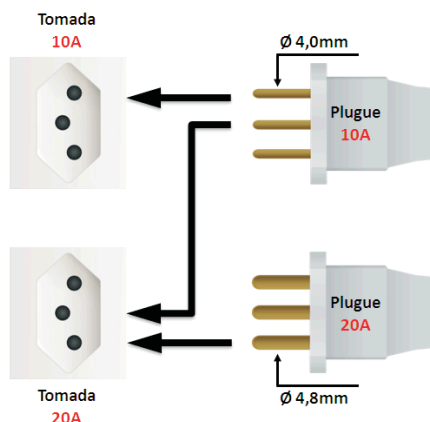
(voltagem) da tomada onde a lavadora e secadora será ligada é igual à tensão indicada na etiqueta localizada próxima ao plugue (no cabo elétrico).

Para sua segurança, solicite a um electricista de sua confiança que verifique a condição da rede elétrica do local de instalação da lavadora e secadora. Para mais informações entre em contato com o Serviço Autorizado Electrolux.



ATENÇÃO!

Em função do diâmetro dos plugues torna-se impossível a inserção de um plugue de 20A em uma tomada de 10A, evitando-se, desta forma, uma situação de sobrecarga. Entretanto, o Consumidor poderá utilizar um plugue de 10A em uma tomada de 20A.



⚠️ ATENÇÃO!

Ligue sua lavadora e secadora a uma tomada exclusiva, não utilize extensões ou conectores tipo T (benjamim).

Não use adaptadores.

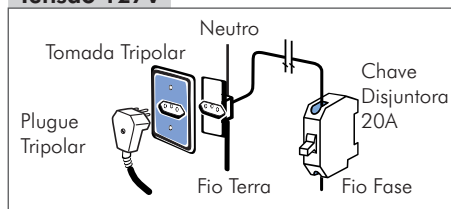


Disjuntores

É obrigatória a instalação de disjuntores exclusivos para a lavadora e secadora.

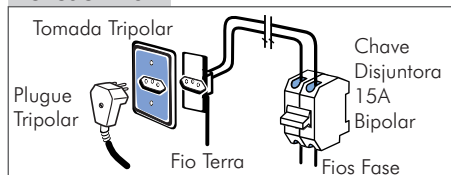
Em caso de dúvida com relação ao sistema elétrico de sua residência, consulte a concessionária de energia elétrica.

Tensão 127V



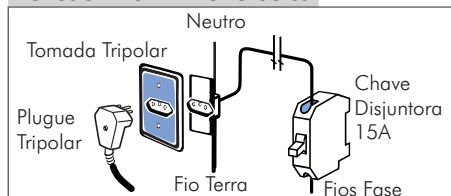
Para a Lavadora 127V, utilize um disjuntor de 20A na fase.

Tensão 220V



Para a Lavadora 220V (entre duas fases), utilize um disjuntor bipolar de 15A.

Tensão 220V - monofásica



Algumas regiões possuem 220V entre fase e neutro. Neste caso, utilize um disjuntor de 15A na fase.

Fio Terra

Sua lavadora e secadora já possui fio terra embutido no cabo elétrico (pino do meio no plugue). Para sua segurança solicite a um electricista que instale o fio terra na tomada de sua residência (caso não exista).

Informamos que o plugue do cabo de alimentação deste eletrodoméstico respeita o novo padrão estabelecido pela norma NBR 14136, da Associação Brasileira de Normas Técnicas – ABNT, e pela Portaria nº 02/2007, do Conmetro. Assim, caso a tomada da sua residência ainda se encontre no padrão antigo, recomendamos que providencie a substituição e adequação da mesma ao novo padrão NBR14136, com um electricista de sua confiança.

Os benefícios do novo padrão de tomada são:

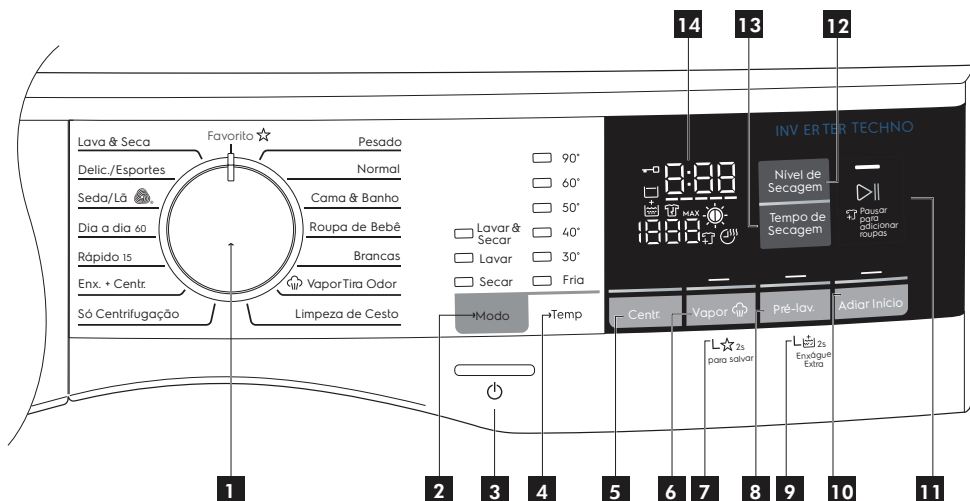
- Maior segurança contra risco de choque elétrico no momento da conexão do plugue na tomada;
- Melhoria na conexão entre o plugue e tomada, reduzindo possibilidade de mau contato elétrico;
- Diminuição das perdas de energia.

Lembramos, ainda, que para aproveitar o avanço e a segurança da nova padronização, é necessário o aterramento da tomada, conforme a norma de instalações elétricas NBR5410 da ABNT.

Em caso de dúvidas, consulte um profissional da área.

4. Painel de Controle

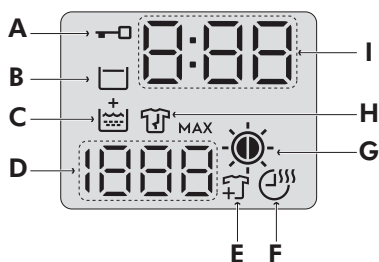
4.1 Descrição



- 1** Seleção de programa
- 2** Seleção de Modo
- 3** Liga/Desliga
- 4** Seleção de temperatura
- 5** Centrifugação
- 6** Vapor
- 7** Salvar Programa Favorito

- 8** Pré-Lavagem
- 9** Enxágue extra
- 10** Adiar início
- 11** Pausar para adicionar roupas
- 12** Nível de secagem
- 13** Tempo de secagem
- 14** Display

Display



- A. Ícone bloqueio de porta
- B. Ícone enxágue em espera
- C. Ícone enxágue extra
- D. Velocidade Centrifugação
- E. Ícone adicionar roupa
- F. Ícone Tempo de Secagem
 - ☀ Extra seco
 - ☀ Seco para guardar no armário
 - ☀ Seco para passar
- H. Ícone sem vinco
- I. Programar tempo

4.2 Programas de Lavagem

Programa e temperatura adequada	Velocidade Máxima Centrifugação	Carga Máx. (Roupas Secas)		Tipo de roupas e nível de sujeira
		Lavagem	Secagem	
LSP08				
Pesado Frio a 90°C	1200 rpm	8 Kg	5 Kg	Algodão branco e colorido.
Normal Frio a 60°C	1200 rpm	4 Kg	3 Kg	Artigos de tecido sintético ou misto.
Cama & Banho Frio a 60°C	800 rpm	3 Kg	-	Programa especial para cobertor sintético, edredon, colcha e etc.
Roupa de Bebê Fria a 40°C	1200 rpm	4 Kg	-	Roupas de algodão para bebês e itens delicados de tricô com sujeira normal.
Branças 40°C e 60°C	1200 rpm	8 Kg	5 Kg	Algodão branco e colorido. Defina este programa para obter bons resultados de lavagem e diminuir o consumo de energia. O tempo programado de lavagem é prolongado.
Vapor Tira Odor	-	1,5 Kg	-	Este ciclo remove os odores e ajuda a desamassar a roupa. IMPORTANTE: Não adicione sabão.
Limpeza de Cesto 60°C	-	-	-	Para limpar o tambor.
Só Centrifugação	1200 rpm	8 Kg	5 Kg	Para centrifugar a roupa e drenar a água do tambor.
Enxague + Centrifugação	1200 rpm	8 Kg	5 Kg	Para enxaguar e centrifugar a roupa.
Rápido 15 30°C	800 rpm	1,5 Kg	-	Sintéticos levemente sujos ou tecidos mistos.
Dia a dia 60 30°C a 60°C	1200 rpm	3,5 Kg	3,5 Kg	Algodão colorido, por ex. camisas, blusas, toalhas e roupas de baixo com nível normal de sujeira.
Seda/Lã Frio a 40°C	1200 rpm	1,5 Kg	1 Kg	Programa especialmente testado para roupas de lã com a etiqueta "Nova lã pura, não encolhível, lavável à máquina".
Delicado/ Esportes Frio 40°C	1200 rpm	4 Kg	-	Tecidos delicados, como acrílicos, viscose, itens de poliéster.
Lava & Seca 30°C e 40°C	1200 rpm	1 Kg	1 Kg	Programa de lavagem e secagem, sem interrupção, para 3 a 5 camisas com pouca sujeira.
Favorito	-	-	-	Use seu programa de lavagem favorito.

* O Programa "Branças" com a opção de 60° C selecionada é recomendado para uma carga completa de roupas de algodão com sujeira normal e é o programa de classificação de energia e classificação de água.

Woolmark Apparel Care - Azul

O ciclo de lavagem de lã desta máquina foi aprovado pela The Woolmark Company para a lavagem de roupas de lã rotuladas como “lavagem manual”, desde que as roupas sejam lavadas de acordo com as instruções emitidas pelo fabricante desta máquina.



Siga a etiqueta de cuidados da roupa para secar e outras instruções de lavagem. M1749.

O símbolo Woolmark é uma marca de certificação em muitos países.

4.3 Compatibilidade dos programas de lavagem

Programa	Opções							
	--- Sem Centrifugação	☐ Enxágue em Espera	☐ Nível de Secagem (2)	☐ Tempo de Secagem (2)	☐ Adiar Início	☐ Enxágue Extra	☐ Pré Lavagem	☐ ¹⁾ Vapor
Pesado	○	○	○	○	○	○	○	○
Normal	○	○	○ ³⁾	○	○	○	○	○
Cama & Banho	○	×	×	×	○	×	×	○
Roupa de Bebê	○	○	×	×	○	○	○	○
Branças	○	○	○	○	○	○	○	○
Vapor Tira Odor	×	×	×	×	○	×	×	○
Limpeza de Cesto	×	×	×	×	×	×	×	×
Só Centrifugação	○	×	○	○	○	×	×	×
Enxágue + Centrifugação	○	○	○	○	○	×	×	×
Rápido 15	○	○	×	×	○	×	×	×
Dia a dia 60	○	○	○	○	○	○	×	×
Seda/Lã	○	○	×	○	○	×	×	×
Delicado/ Esportes	○	○	×	×	○	○	○	○
Lava & Seca	×	×	×	×	○	○	○	○
Favorito	--	--	--	--	--	--	--	--

1. A opção de vapor pode ser combinada apenas com temperaturas de 40° C a 90° C.

2. Não selecione uma velocidade de centrifugação inferior à proposta pelo aparelho para evitar um tempo de secagem demasiado longo, poupando energia. Em qualquer caso, a redução da velocidade de centrifugação só é possível após a seleção da secagem.

3. Este programa pode selecionar apenas a opção “Para guardar”.

4.4 Opções

- Lava & Seca

É usado para selecionar o modo de programação da sua máquina. O modo de programa disponível é:

- Modo somente lavagem (padrão)
- Lavagem + Secagem
- Apenas Secagem

i Se um modo não for compatível com o programa selecionado, o símbolo “-” piscará na tela junto com um aviso sonoro.

i A alteração de um modo de programa de lavagem em execução só é possível desligando a máquina.

Seleção de Temperatura

Pressione esta tecla repetidamente para aumentar ou diminuir a temperatura de lavagem se quiser que a sua roupa seja lavada a uma temperatura diferente da proposta pela máquina de lavar e secar.

Centrifugação

Pressione esta tecla repetidamente para aumentar ou diminuir a velocidade de centrifugação ou selecione “Enxágue em Espera”, se pretender que a sua roupa seja centrifugada a uma velocidade diferente da proposta pelo aparelho.

- Sem centrifugação (---)

Essa opção “sem centrifugação” elimina todas as fases de centrifugação e aumenta o número de enxágues.

- Enxágue em Espera (□)

Ao selecionar essa opção, a água do último enxágue não é esvaziada e o tambor gira regularmente para evitar

o enrugamento da roupa.

A porta ainda está trancada para indicar que a água deve ser esvaziada.

i A porta fica trancada com a água no tambor. Para continuar o ciclo, você deve pressionar (Início/Pausa).

- Vapor

Selecione esta opção para adicionar aproximadamente 30 minutos de vaporização durante o ciclo de lavagem. O vapor ajuda a abrir as fibras do tecido para permitir que os produtos para lavar roupa eliminem manchas difíceis. O indicador desta opção estará ativado.

- O vapor pode não ser necessariamente visível no interior do tambor durante um ciclo de lavagem com vapor. O vapor é criado abaixo do tambor e permite que entrem naturalmente na roupa.

- O vapor pode não estar presente durante todo o ciclo de lavagem neste modo.

- A função de vapor é mais eficaz com meia carga.

- No final do ciclo de vapor, as roupas ficarão mais quentes, mais macias e soltas do tambor.

i NOTA

Se a opção “Vapor” estiver selecionada, as temperaturas de enxágue serão elevadas.

Durante um ciclo de vapor, você pode notar vapor saindo da mangueira de drenagem da máquina, isso é normal e não há motivo para alarme.

- Pré-Lavagem

Selecione esta opção se desejar que sua roupa seja pré-lavada antes da lavagem principal. Use esta opção para sujeira pesada. O indicador desta opção estará ativado.

Quando definir esta função, coloque o produto para lavar roupas no compartimento "LJ".

Esta função aumenta a duração do programa.

- Adiar Início

Esta opção permite atrasar o início do programa em 30 min, 60 min ou 90 min e, em seguida, a cada hora, de 2 a 20 horas.

O atraso selecionado é indicado no visor. A hora final aumentará para mostrar o atraso selecionado.

Você deve selecionar essa opção depois de definir o programa e antes de pressionar a tecla "Início/Pausa".

Se você deseja adicionar roupas à máquina durante o tempo de atraso, pressione "Início/Pausa" para colocar a máquina no modo de pausa. Adicione a roupa, feche a porta e pressione "Início/Pausa" novamente.

Você pode cancelar o tempo de atraso a qualquer momento, pressionando "Adiar início" repetidamente até que o visor mostre o tempo de atraso "H" e depois pressione a tecla "Início/Pausa".

- Tempo de Secagem


Se você deseja executar um programa de secagem cronometrado, mantenha pressionado esta tecla até que o tempo desejado seja atingido.

NOTA

- O tempo máximo permitido de secagem altera com base no programa de lavagem selecionado.

- O valor do tempo final é a duração total dos ciclos de lavagem + separação + secagem.

- No final do programa, o aparelho realiza a fase "Antirrugos" durante aproximadamente 10 minutos. Durante este tempo, o visor mostrará o tempo restante "E n d" e a porta está bloqueada "→".

 Se você deseja abrir a porta durante a fase "desamassar" ou interrompê-la, pressione "Início/Pausa".

Orientações para a opção Tempo de Secagem

Tipo de tecido	Carga (Kg)	Velocidade de Centrifugação (rpm)	Tempos Sugeridos (Horas)
Algodão e linho (roupões de banho, toalhas de banho, etc.)	5	1200	3 - 4
	2.5 - 4.5	1200	2 - 3
	2	1200	1 - 2
Artigos de tecido sintético ou misto (camisolas, blusas, roupas de baixo, roupas de cama, etc.).	3	1200	2 - 3
	1	1200	1
Lã e lã lavável à mão.	1	1200	2

Nível de Secagem

Pressione esta tecla para definir o nível de secagem usando o recurso de detecção automática. O display mostrará a opção selecionada.

- Extra seco
- Para guardar
- Para passar

NOTA

- As configurações do nível de secagem são baseadas no programa de lavagem selecionado.
- O valor do tempo final é

a duração total dos ciclos de lavagem + separação + secagem, calculados em um tamanho de carga padrão.

- No final do programa, o aparelho realiza a fase "Antirrugas" durante aproximadamente 10 minutos. Durante este tempo, o visor mostrará o tempo restante "E n d" e a porta está bloqueada "→D".

Se você desejar abrir a porta durante a fase "Antirrugas" ou interrompê-la, pressione "Início/Pausa".

Orientações para a opção de secagem

Nível de secagem	Tipo de Tecido	Carga
Extra Seco Ideal para toalhas ou similares	Algodão e linho (roupões de banho, toalhas de banho, etc)	até 5 kg
Para guardar Indicado para itens que podem ser guardados sem passar	Algodão e roupa de cama (roupões de banho, toalhas de banho, etc)	até 5 kg
	Sintéticos e tecidos mistos (jumpers, blusas, roupas íntimas, roupa de casa)	até 3 kg
Para passar Adequado para passar	Algodão e linho (lençóis, toalhas de mesa, camisas, etc.)	até 5 kg

Duração do ciclo de secagem

O tempo de secagem pode variar de acordo com:

- a velocidade final de centrifugação;
- nível de secagem "Extra seco", "Para guardar" ou "Para passar"
- o tipo de roupa;
- a quantidade de roupas.



Resíduo de fibra

Após a secagem de tecidos macios, como toalhas novas, é aconselhável executar um programa "Limpeza de Cesto" para garantir que qualquer resíduo que possa permanecer na cuba seja completamente removido e não fique grudado em roupas secas posteriormente. Após cada ciclo de secagem, limpe o filtro da bomba de drenagem. Por favor, consulte os cuidados e limpeza na seção "Cuidado e Limpeza".

Secagem Adicional

Se a roupa ainda estiver muito molhada no final do programa, defina outro ciclo curto de secagem.

- O final do ciclo "Lavar&Secar" ocorre sem calor (ciclo de resfriamento). Isso garante que a roupa fique em baixa temperatura.




AVISO!

Para evitar a formação de vincos ou encolhimento de tecidos, evite a secagem excessiva.

4.5 Configurações

- Salvar Programa Favorito ☆

As configurações do programa que são usadas com frequência podem ser salvas. Por exemplo: Pesado, 60°C, 1200 rpm, com pré-lavagem e vapor. Para configurar um "Programa de Lavagem Favorito" com suas próprias seleções e salvá-las, faça o seguinte:

1. Coloque a máquina no modo de espera.
2. Selecione as configurações de lavagem desejadas.
3. Para salvar o programa favorito, mantenha pressionada a tecla "Vapor" () por cerca de 2 segundos e você ouvirá o som "Bip, Bip" e "FAIL" estará piscando no visor.

Para recuperar o programa de lavagem favorito, gire o botão seletor para o programa "Favorito ☆". Você receberá uma confirmação no display quando o programa Favorito for carregado.

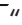
- Trava de Segurança para Crianças

O seu aparelho é fornecido com a "Trava de Segurança para Crianças" que permite deixar o aparelho sem vigilância com a porta fechada sem ter que se preocupar que as crianças possam se machucar ou danificar o aparelho.




Defina esta opção depois de pressionar a tecla "Início/Pausa".

Para definir a opção trava de segurança para crianças:

Para ativar a função, mantenha pressionada as teclas "Pré-Lavagem" e "Adiar Início" ao mesmo tempo, por cerca de 3 segundos até que o display mostre o ícone "L ".



Se você pressionar qualquer tecla enquanto a "Trava de Segurança para Crianças" estiver ativada, o ícone "L " piscará no display 3 vezes junto com um aviso sonoro.

Os teclados estão bloqueados (exceto a tecla Liga/Desliga).

Esta função permanece ativa mesmo após o aparelho ter sido desligado.


- Para desativar a função, pressione ao mesmo tempo as teclas "Pré-Lavagem" e "Adiar início" por aproximadamente 2 segundos até que o display mostre o ícone "U r L".

- **Enxágue Extra**

Esta opção é recomendada para pessoas alérgicas a detergentes e em áreas onde a água é muito leve. Use esta opção para adicionar duas fases de enxágue a um programa.


- Para ativar a opção, mantenha pressionada a tecla "Pré-Lavagem" por cerca de 2 segundos até que o display mostre o ícone "U r L".

- Para desativar a opção, mantenha pressionada a tecla "Pré-Lavagem" por cerca de 2 segundos até que o ícone "U r L" apague.

 Essa opção permanece ativa mesmo depois que o aparelho é desligado.

- **Ativando/desativando o aviso sonoro no fim da lavagem**

Esta configuração permite ativar ou desativar o aviso sonoro no final do programa. Por exemplo, caso queira desativar o aviso sonoro quando começar uma lavagem antes de dormir, para quando a lavagem terminar, aproximadamente uma hora depois, o aviso não o perturbe durante a noite.

 Os avisos sonoros que indicam erro, como falhas críticas, não estão desativados.

- Para desativar os avisos sonoros, pressione ao mesmo tempo as teclas "Temperatura" e "Centrifugação", cerca de 3 segundos, o ícone "U r L" será exibido no display junto com um aviso sonoro.

- Para retornar à configuração padrão, pressione estas duas teclas novamente ao mesmo tempo por cerca de 3 segundos, o ícone "U r L" será exibido no visor junto com um aviso sonoro.

4.6 Início/Pausa e Adicionar Roupas

Esta tecla tem duas funções:


1. Início/Pausa

Depois de selecionar o programa e as opções desejadas, pressione esta tecla para iniciar a máquina. A luz indicadora "Início/Pausa" irá parar de piscar e permanecerá acesa até que o nível da água esteja acima da borda inferior da porta, então a luz se apagará.

Se você selecionou a opção "Adiar Início", a contagem regressiva começará e será mostrada no display. Para interromper um programa em execução, pressione esta tecla para pausar a máquina, a luz "Início/Pausa" piscará.

Para reiniciar o programa a partir do ponto em que foi interrompido, pressione a tecla novamente, a luz "Início/Pausa" irá parar de piscar.

2. Adicionar Roupas

 Você só pode adicionar roupas quando o ícone "U r L" aparecer no visor.

Para adicionar roupas:

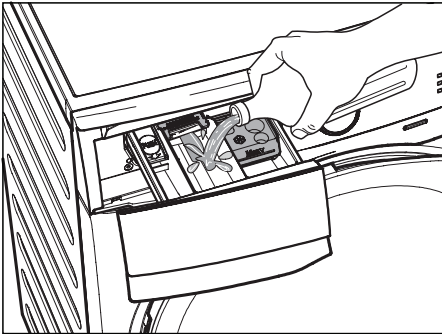
1. Pressionando a tecla "Início/Pausa" para pausar o programa.
2. Aguarde que a máquina pare completamente antes de abrir a porta (aguarde que o ícone de trava da porta "U r L" se apague).
3. Adicione roupas e feche a porta.
4. Retomar o programa pressionando a tecla "Início/Pausa" novamente.

5. Antes do Primeiro Uso

i NOTA

Durante a instalação ou antes do primeiro uso, você pode observar um pouco de água na máquina. Esta é uma água residual deixada na máquina após um teste funcional completo na fábrica para garantir que a máquina seja entregue aos clientes em perfeito estado de funcionamento e não é motivo de preocupação.

1. Certifique-se de que as conexões elétricas e hidráulicas estão em conformidade com as instruções de instalação.
2. Coloque 2 litros de água no compartimento de detergente para a fase de lavagem. Isso ativa o sistema de drenagem.



3. Selecione o ciclo de algodão a 90° C, sem qualquer roupa na máquina, para remover qualquer resíduo de fabricação do tambor e da cuba e depois inicie a máquina.

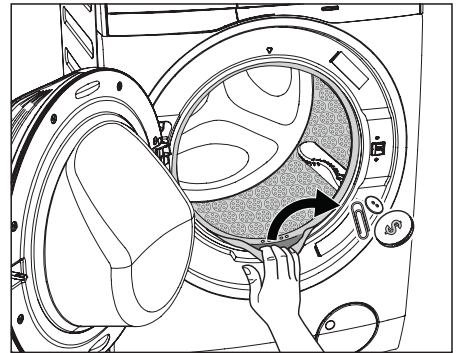
6. Dia a dia - Lavar

6.1 Colocando as roupas na lavadora e secadora

1. Ligue a torneira da água.
2. Conecte o plugue à tomada.
3. Pressione a tecla "Liga/Desliga" para ligar a máquina. Gire o botão para definir um programa. A máquina irá sugerir uma temperatura e selecionar automaticamente a rotação de centrifugação adequada para o programa escolhido.

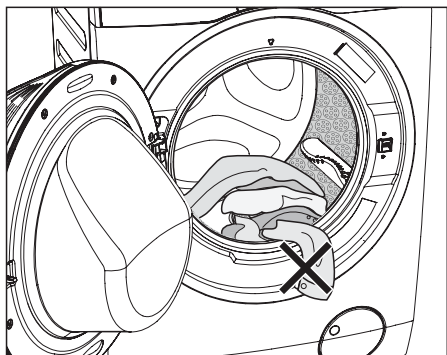
O botão seletor pode ser girado no sentido horário ou anti-horário.

4. Verifique e remova objetos (se houver algum) que possam estar presos na dobra, como mostra a imagem.



5. Coloque as roupas no tambor, um item de cada vez, sacudindo-as o máximo possível. (Consulte a página 26 - Dicas de Lavagem).
6. Feche a porta.

Certifique-se de que não há roupa entre a vedação e a porta.



6.2 Usando detergente e outros produtos para lavar roupa

Por favor, leia “Tipo e Quantidade de Detergente” na página 27 antes de usar.

1. Gaveta distribuidora de Detergente
O distribuidor de detergente é dividido em três compartimentos.

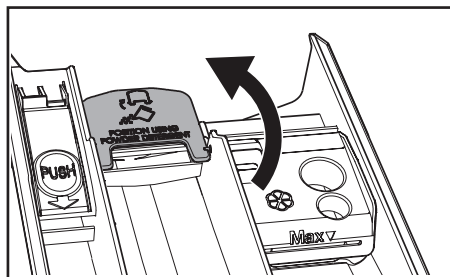
Compartimento Pré-Lavagem

Este compartimento é usado apenas para detergente quando a opção “Pré-lavagem” é selecionada.

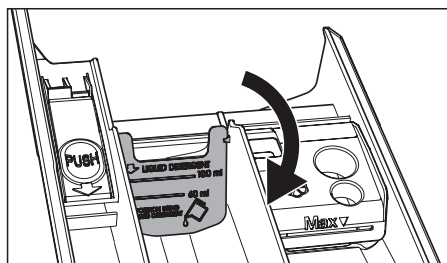
Compartimento Lavagem Principal

Este compartimento é usado para detergente em todos os programas e está subdividido.

Divisória de detergente



Para cima: para uso de sabão em pó.



Para baixo: para uso de lava roupas líquido.


Compartimento Amaciante

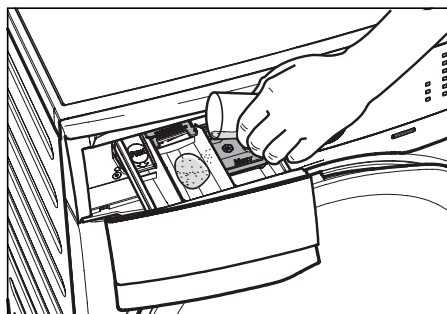
Este compartimento é usado para amaciante de tecidos e engomadores.


Quando usar o lava roupas líquido:

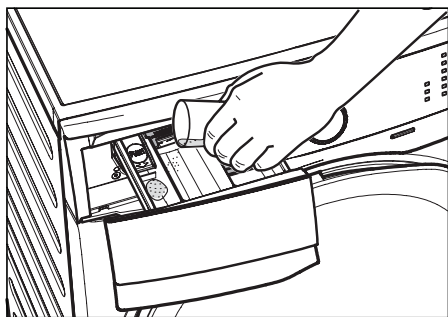
- Não use lava roupas líquidos gelatinosos ou muito espessos.
- Não coloque mais líquido do que o nível máximo.
- Não defina a fase “Pré-Lavagem”.
- Não defina a fase “Adiar Início”.


2. Meça o sabão e o amaciante.

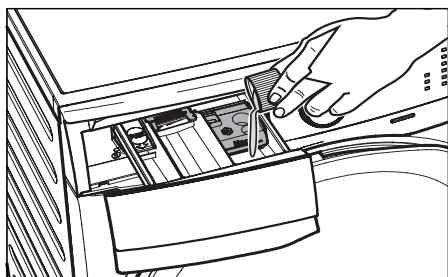
- Puxe a gaveta do dispenser até que ela pare.
- Meça a quantidade de sabão necessário e coloque no compartimento de lavagem principal. 



- Se desejar realizar a fase “Pré-Lavagem”, coloque-o no compartimento marcado. 



- Se necessário, despeje o amaciante de roupas no compartimento marcado. 



- Feche a gaveta com cuidado.

i NOTA

A quantidade de amaciante usada não deve exceder a marca "MAX" na gaveta.

Se você usar amaciantes grossos, recomenda-se diluir com água.

Resíduos de detergente, amaciante e água podem permanecer no dispensador. Recomenda-se limpar o dispensador regularmente para remover qualquer resíduo.

6.3 Configuração de Opções

1. Se desejar que a sua roupa seja centrifugada ou pretende utilizar uma temperatura diferente da indicada pela máquina, aperte repetidamente as teclas "Centrifugar" e "Temperatura"

para alterar a velocidade de centrifugação e a temperatura. Pressione as teclas da opção referente, se quiser que sua roupa seja lavada com funções especiais.

i NOTA

- Diferentes funções podem ser combinadas dependendo do programa selecionado.

- Se uma opção não for compatível com o programa de lavagem selecionado, o símbolo "___" piscará na tela junto com um aviso sonoro.

2. Se você quiser atrasar o início do programa de lavagem, pressione repetidamente a tecla "Adiar Início" para escolher o tempo de retardo da máquina.

6.4 Começando um ciclo

Para iniciar um programa, pressione a tecla "Início/Pausa". A luz indicativa irá parar de piscar e uma duração padrão do programa será exibida na tela.

Após aproximadamente 15 minutos do início de um programa:

- O aparelho ajustará automaticamente a duração do programa selecionado de acordo com o tipo e a quantidade de roupas.

- O visor mostrará a duração ajustada do programa.

i NOTA

Se você pressionar qualquer tecla enquanto um programa estiver em operação, o símbolo "___" piscará na tela junto com um aviso sonoro. (exceto as teclas "Início/Pausa" e "Liga/Desliga").

6.5 Interrupção de um programa

- Para pausar, pressione "Início/Pausa". O indicador começará a piscar.

- Pressione a tecla "Início/Pausa" novamente. O programa continuará.

6.6 Mudando um programa

A alteração de um programa em execução só é possível desligando o aparelho.

- Pressione a tecla "Liga/Desliga" para cancelar o programa e desligar o aparelho.

- Pressione a tecla "Liga/Desliga" novamente para ligar o aparelho.

Agora você pode definir um novo programa de lavagem e alterar quaisquer opções disponíveis. Pressione "Início/Pausa" para iniciar o novo programa.



NOTA

O aparelho não irá drenar a água (exceto os programas: Vapor, Centrifugar, Lavar + Centrifugar, Limpeza do Cesto).

6.7 Mudando as Opções

Pode ser possível alterar algumas das opções após o início de um programa.

1. Pressione a tecla "Início/Pausa". O indicador começará a piscar.

2. Se disponível, altere as opções desejadas.

3. Pressione "Início/Pausa" novamente. O programa continuará.

6.8 Abrindo a porta

Enquanto um programa ou o início programado está em operação, a porta do aparelho está travada e o visor mostra o indicador "→". Primeiro, ajuste a máquina para pausar, pressionando a

tecla "Início/Pausa". Espere até que o indicador da trava da porta se apague e a porta possa ser aberta.

Se o indicador "→" de trava da porta não desaparecer, isso significa que a máquina já está aquecendo e o nível da água está acima da borda inferior da porta ou o tambor está girando. Neste caso, a porta não pode ser aberta.

Se você precisar abri-la, você deve drenar a água para abrir a porta.



Em caso de emergência, consulte "Abertura da porta em caso de emergência" na página 40.

6.9 No final do programa

- O aparelho pára automaticamente.

- Haverá um aviso sonoro.

- O display mostrará "E n d".

- O indicador da tecla "Início/Pausa" apaga.

- O indicador de trava da porta "→" se apaga.

- Retire a roupa da máquina. Certifique-se de que o tambor esteja vazio.

- Mantenha a porta parcialmente aberta, para evitar o mofo e odores.

- Desligue a torneira.



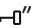
NOTA

No final do programa, o tempo restante pode diminuir repentinamente de 7 minutos ou menos para 0 devido ao tempo total de programa superestimado durante a fase de detecção de carga (quantidade de roupas). Em alguns casos (com carga perfeitamente balanceada), o tempo do programa pode ser menor que o tempo estimado

após a conclusão da fase de detecção de carga. Este é um comportamento normal da máquina e não compromete seu desempenho.


6.10 Quando o programa de lavagem é concluído, mas há água no tambor

(Opção “Enxágue em Espera” é usado)

- O tambor gira regularmente para evitar criar vincos na roupa.
- O indicador “Início/Pausa” pisca para lembrá-lo de drenar a água.
- O indicador de trava da porta “” está aceso.
- A porta fica trancada.


i **Você deve drenar a água para abrir a porta.**

Para drenar a água:

1. Pressione a tecla  “Início/Pausa”. O aparelho drena a água e gira com a velocidade máxima de centrifugação para o programa selecionado.

Outra opção antes de pressionar a tecla “Início/Pausa”, é pressionar a tecla “Centrifugação” para alterar a velocidade de centrifugação.

Para que a máquina apenas drene a água pode ser selecionada a opção “Sem centrifugação”(---).

2. Quando o programa estiver concluído e o indicador de trava da porta “” se apagar, a porta poderá ser aberta.

3. Pressione a tecla “Liga/Desliga” para desativar o aparelho.

i **NOTA**

Após aproximadamente 18 horas, se não pressionada a

tecla “Início/Pausa”, o aparelho será drenado e centrifugará automaticamente (exceto para o programa “Lã”).

6.11 Modo de Desligamento Automático

Este modo desativa automaticamente o aparelho para diminuir o consumo de energia quando:

- Nenhuma tecla é pressionada por 5 minutos antes de “Início/Pausa”. Pressione a tecla “Liga/Desliga” para ativar o aparelho novamente.
- Após 5 minutos do final do programa de lavagem.

Pressione a tecla “Liga/Desliga” para reativar o aparelho. O display mostrará o final da última lavagem.

- Pressione qualquer tecla novamente para mostrar o último programa de lavagem.

7. Dia a dia - Secar


1. Pressione o botão “Liga/Desliga” para ligar a máquina.

i **A torneira deve estar aberta e a mangueira de drenagem deve estar posicionada na pia ou conectada ao tubo de drenagem.**

2. Certifique-se de que o tamanho da carga não exceda a capacidade máxima de secagem da máquina.

3. Gire o botão para definir um programa de lavagem que permita selecionar a opção de secagem (consulte a tabela de programas na página 12), de acordo com suas roupas e pressione a tecla “Modo” para trocar sua máquina para o modo “Somente secagem”.

4. Se desejar selecionar uma secagem automática, pressione a opção "Nível de Secagem" até que o ícone correspondente ao nível de secagem desejado apareça no visor. (veja a página 16)

5. Se desejar selecionar uma secagem cronometrada, pressione a opção "Tempo de secagem 

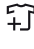
repetidamente até atingir o tempo de secagem desejado. (Veja a página 15)

6. Pressione a tecla "Início/Pausa 

" para iniciar o programa. O tempo restante é atualizado a cada minuto.

7. No final do programa:

- Haverá um aviso sonoro.

- O visor mostrará "E r d" e o ícone 

"Antirugas" estará aceso.


- O indicador de "Trava de Porta 

ainda está aceso.


- O aparelho executará a fase

"Antirugas" por aproximadamente 10 minutos.


Após o acabamento da fase

"Antirugas", o indicador de "Trava de Porta 

"apaga-se. O display mostrará "E r d".

 Se desejar abrir a porta durante a fase "Antirugas" ou interrompê-la, pressione "Início/Pausa".

8. Pressione o botão "Liga/Desliga" para desligar a máquina.

 **No final de cada ciclo de secagem, as roupas estão com a temperatura elevada. Para sua segurança, por favor, deixe a porta aberta para esfriar as roupas antes de retirá-las.**

8. Dia a dia - Lavar e Secar (Programa Non-Stop)

8.1 Programa de Lavagem + Nível de Secagem


1. Carregue a roupa e adicione o sabão e amaciante. Certifique-se de que o tamanho da carga não exceda a capacidade máxima de secagem da máquina.

2. Gire o botão para definir um programa de lavagem que permita selecionar a opção de secagem (consulte a Tabela de programas na página 12), de acordo com suas roupas e, em seguida, pressione a tecla "Modo" para mudar seu aparelho para o opção "Lavar & Secar".

3. Selecione as opções necessárias pressionando as teclas correspondentes. Se possível, não selecione uma velocidade de centrifugação inferior à proposta pela máquina para evitar um tempo de secagem mais longo e desnecessário, poupando energia.

4. Defina o nível de secagem pressionando a tecla "Nível de Secagem".

O display mostrará toda a duração do ciclo de lavagem e secagem.

 Se um programa não for compatível com a opção de secagem selecionada, o símbolo "" piscará no display.

5. Inicie o programa pressionando "Início/Pausa". O tempo restante é atualizado a cada minuto no visor.

6. No final do programa, pressione a tecla "Liga/Desliga" para desligar a máquina.



No final de cada ciclo de secagem, as roupas estão com a temperatura elevada. Para sua segurança, por favor, deixe a porta aberta para esfriar as roupas antes de retirá-las.

- Se desejar abrir a porta durante a fase "Antirrugas" ou interrompê-la, pressione "Início/Pausa".

- Algumas opções de nível de secagem não estão disponíveis para alguns programas.

- Quando a opção "Para passar ☀" estiver selecionada, o tempo de exibição será ajustado após aproximadamente 15 minutos do início do programa, com base no tipo de roupa e no tamanho da carga.

O display mostrará o novo tempo ajustado.

- Quando "Extra Seco ☀" ou "Para guardar ☀" é selecionado, o tempo de exibição será ajustado no final do ciclo de secagem quando a máquina detectar o nível de secagem necessário. No caso de uma quantidade de roupa mais baixa do que a capacidade de carga máxima, o tempo restante pode diminuir de repente, por ex. aproximadamente 5 minutos a 1.

8.2 Programa de Lavagem + Tempo de Secagem ☁

1. Coloque as roupas na máquina e adicione detergente e amaciante. Certifique-se de que o tamanho da carga não exceda a capacidade máxima de secagem da máquina.

2. Gire o botão para definir um programa de lavagem que permita selecionar a opção de secagem (consulte a Tabela de Programas

na página 12), de acordo com suas roupas e, em seguida, pressione a tecla "Modo" para mudar para a opção "Lavar & Secar".

3. Selecione as opções necessárias pressionando as teclas relevantes. Se possível, não selecione uma velocidade de centrifugação inferior a indicada pela máquina para evitar um tempo de secagem mais longo e desnecessário, poupando energia.

4. Defina o tempo de secagem pressionando repetidamente a tecla "Tempo de Secagem ☁" até atingir o tempo de secagem desejado. O display mostrará toda a duração do ciclo de lavagem e secagem. **Se um programa não for compatível com a opção de secagem selecionada, o símbolo "" piscará no display.**

5. Inicie o programa pressionando "Início/Pausa". O tempo restante é atualizado a cada minuto no visor.

6. No final do programa, pressione a tecla "Liga/Desliga" para desligar a máquina.



No final de cada ciclo de secagem, as roupas estão com a temperatura elevada. Para sua segurança, por favor, deixe a porta aberta para esfriar as roupas antes de retirá-las.



NOTA

- Se deseja abrir a porta durante a fase "desamassar" ou interrompê-la, pressione "Início/Pausa".

- Se definir apenas 10 minutos de secagem, o aparelho executará apenas uma fase de resfriamento.

9. Dicas de Lavagem

9.1 Classificando as roupas a serem lavadas

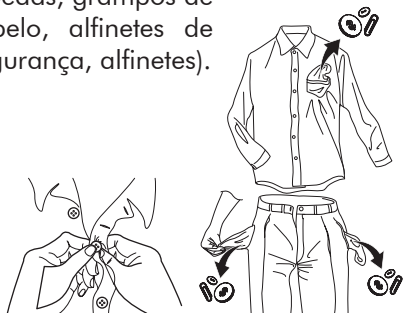
Siga os símbolos do código de lavagem em cada etiqueta de lavagem em cada etiqueta de vestuário e as instruções de lavagem do fabricante. Classifique a roupa da seguinte maneira: brancos, coloridos, sintéticos, delicados, lã.

9.2 Temperaturas

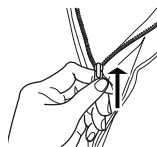
90°C	Para algodão branco e roupa de cama normalmente sujos (por exemplo, panos, toalhas, toalhas de mesa, lençóis, etc).
60°C 50°C	Para roupas normalmente sujas e resistentes (por exemplo, camisas, camisolas, pijamas) em linho, algodão ou fibras sintéticas e para algodão branco levemente sujo (por exemplo, roupas íntimas).
40°C 30°C Frio	Para itens delicados (por exemplo, cortinas de renda), roupa mista, incluindo fibras sintéticas e lã com o rótulo "pura lã nova, lavável na máquina, não encolhível".

9.3 Antes de colocar as roupas na máquina

- Certifique-se de que não há objetos de metal na roupa (por exemplo, moedas, grampos de cabelo, alfinetes de segurança, alfinetes).



- Abotoe fronhas, feche zípers, ganchos e botões de pressão. Amarre cintos ou fitas longas.



- Lave os sutiãs, meiacalça e outras roupas delicadas em um saco de roupa de malha, disponíveis em supermercados e lojas de utilidades domésticas.



- Certifique-se de lavar roupas que produzem fiapos separadamente das que não soltem fiapos.

- Nunca lave os tecidos brancos e os coloridos juntos. Brancos podem perder sua "brancura" na lavagem.

- Roupas coloridas podem soltar tinta na primeira lavagem; elas devem, portanto, ser lavadas separadamente na primeira vez.

- Remover manchas persistentes antes de lavar.

- Esfregue áreas particularmente sujas com um detergente especial ou pasta detergente. Trate as cortinas com cuidado especial. Retire os ganchos ou amarre-os em uma sacola ou rede.

9.4 Cargas Máximas

As cargas recomendadas são indicadas nas tabelas de programas na página 12.

Regras gerais:

Carga de Roupas	Quantidade
Algodão, linho	Tambor cheio sem deixar as roupas muito apertadas.
Sintéticos	Tambor não mais que a metade cheia.
Tecidos delicados e lã	Tambor não mais que um terço cheio.

Lavar uma carga máxima faz o uso mais eficiente de água e energia. Para roupa muito suja, reduza o tamanho da carga.

9.5 Remoção de Manchas

As manchas difíceis não podem ser removidas apenas com água e detergente. Portanto, é aconselhável tratá-las antes de lavar.

Sangue: trate as manchas frescas com água fria. Para manchas secas, mergulhe durante a noite em água com um detergente especial e, em seguida, esfregue com sabão e água.

Tinta à base de óleo: umedeca com um removedor de manchas de gasolina, coloque a peça sobre um pano macio e aplique na mancha; trate várias vezes.

Manchas de graxa secas: umedecer com aguarrás, colocar a peça sobre uma superfície macia e aplicar na mancha com as pontas dos dedos e um pano de algodão.

Ferrugem: ácido oxálico dissolvido em água quente ou um produto de remoção de ferrugem usado em água fria. Tenha cuidado com manchas de ferrugem que não são recentes, pois a estrutura de celulose já foi danificada e o tecido tende a furar.

Manchas de mofo: tratar com alvejante, enxaguar bem (apenas roupas brancas e roupas coloridas que não perdem a cor facilmente).

Gramma: lavar com sabonete levemente e tratar com alvejante (apenas roupas brancas e roupas coloridas que não perdem a cor facilmente).

Caneta esferográfica e cola: umedecer com acetona (*), colocar a peça sobre um pano macio e aplicar na mancha.

Batom: umedeca com acetona (*) como acima, depois trate as manchas com álcool metílico. Remova quaisquer marcas residuais de tecidos brancos com alvejante.

Vinho tinto: mergulhe em água e detergente, enxágue e trate com ácido acético ou ácido cítrico, depois enxágüe. Trate qualquer marca residual com alvejante.

Tinta: dependendo do tipo de tinta, umedeca primeiro o tecido com acetona (*), depois com ácido acético; Trate quaisquer marcas residuais em tecidos brancos com alvejante e depois enxague bem.

Manchas de alcatrão: primeiro tratar com tira manchas, álcool desnaturado ou gasolina, depois esfregar com pasta detergente.

(*) não use acetona em seda artificial.

9.6 Tipo e Quantidade de Detergente

Para esta máquina de lavar, é necessário um detergente com pouca espuma para evitar problemas de lavagem excessiva, resultado de lavagem insatisfatório e danos na máquina.

Os detergentes com baixo conteúdo de espuma, projetados para máquinas de lavar com carga frontal, são rotulados como "Carregamento Frontal", "Alta Eficiência", "HE" ou "Cold Power".

Não use detergentes sem a indicação para máquina frontal na embalagem, na sua máquina de lavar. Isso pode resultar em espuma excessiva, maior tempo de ciclo, baixa velocidade de rotação, enxágue deficiente e sobrecarga do motor.

Quantidade de detergente a ser usado

A escolha do detergente e o uso de quantidades corretas não afetam apenas o desempenho da lavagem, mas também ajudam a evitar o

desperdício e a proteger o meio ambiente. Entretanto, detergentes biodegradáveis podem conter substâncias que, em grandes quantidades, prejudiquem o equilíbrio da natureza.

A escolha e quantidade de detergente dependerão:

- do tipo de tecido (delicados, lã, algodão, etc.);
- da cor das roupas; tamanho da carga; nível de sujeira;
- da temperatura de lavagem; e dureza da água usada.

A dureza da água é classificada pelos chamados "graus" de dureza.

Informações sobre a dureza da água na sua área podem ser obtidas na empresa de abastecimento de água relevante ou na autoridade local.

Você pode usar a quantidade de detergente conforme as instruções do fabricante, em seguida, compare o resultado da lavagem com a lista abaixo e ajuste a quantidade de detergente para melhorar a performance de suas próximas lavagens.

Uso insuficiente de detergentes faz com que:

- Roupas lavadas tornem-se cinza,
- roupas oleosas.

Demasiada detergente faz com que:

- espuma em excesso,
- efeito de lavagem reduzido,
- enxágue inadequado.

Use menos detergente se:

- você está lavando uma pequena carga,
- a roupa está levemente suja,
- há grande quantidade de espuma durante a lavagem.

10. Dicas de Secagem

10.1 Preparando o Ciclo de Secagem

Como secadora, a máquina funciona com base no princípio da condensação. Portanto, a torneira da água deve estar aberta e a mangueira de drenagem deve drenar a água em uma pia ou no tubo de drenagem, mesmo durante o ciclo de secagem.

ATENÇÃO!

Antes de iniciar o programa de secagem. Certifique-se de que o tamanho da carga não exceda a capacidade máxima de secagem da máquina. Para obter bom desempenho. (Consulte a página 12).

10.2 Roupas não adequadas para secagem

- Itens particularmente delicados, como cortinas sintéticas, lã e seda, roupas com peças de metal, meias de náilon, roupas volumosas como anoraques, cobertores, colchas, sacos de dormir e edredons não devem ser secos na máquina.
- Evite secar roupas escuras junto com itens leves e macios, como toalhas, pois elas podem atrair penugens.
- Retire a roupa quando o aparelho tiver terminado de secar.
- Para evitar uma carga estática quando a secagem estiver completa, use um amaciante de roupas quando estiver lavando a roupa ou um condicionador de tecido específico para secadoras de roupa.
- O vestuário acolchoado com espuma de borracha ou materiais semelhantes a espuma de borracha não deve ser seco na máquina; eles representam um risco de incêndio.
- Além disso, os tecidos que contêm resíduos de loções ou sprays de





cabelo, solventes de unhas ou soluções similares não devem ser secos na máquina para evitar a formação de vapores nocivos.

O detergente e quaisquer aditivos devem ser colocados nos compartimentos apropriados da gaveta do dispenser antes de iniciar o programa de lavagem.

i Se estiver usando detergentes líquidos, um programa sem pré-lavagem deve ser selecionado.

10.3 Etiquetas de Vestuário


Para secar, siga as indicações dadas nas etiquetas do fabricante:

-  = Pode ser secado na máquina
-  = Secagem a alta temperatura
-  = Secagem a temperatura reduzida
-  = Não seque.

10.4 Duração do ciclo de secagem

O tempo de secagem pode variar dependendo de:

- velocidade da centrifugação final;
- nível de secagem "Extra seco", "Seco para guardar", "Seco para passar";
- tipo de roupa;
- peso da carga.

O tempo médio de secagem para uma secagem cronometrada é indicado na opção "Tempo de Secagem 

(consulte a página 16). A experiência irá ajudá-lo a secar a sua roupa de uma forma mais adequada, de acordo com os diferentes tecidos.

10.5 Secagem Adicional

Se a roupa ainda estiver úmida no final do programa de secagem, selecione um ciclo curto de secagem novamente.















AVISO!

Não seque mais a roupa para evitar vincos de tecidos ou roupas.

11. Símbolos internacionais de lavagem de roupas

Esses símbolos aparecem nas etiquetas de tecido, para ajudá-lo a escolher a melhor maneira de tratar sua roupa.

	Lavagem pesada
	Temperatura máxima de lavagem 95°C
	Temperatura máxima de lavagem 60°C
	Temperatura máxima de lavagem 40°C
	Temperatura máxima de lavagem 30°C
	Lavar a mão
	Não lavar
	Lavagem delicada
	Temperatura máxima de lavagem 95°C
	Temperatura máxima de lavagem 60°C
 	Temperatura máxima de lavagem 40°C
	Temperatura máxima de lavagem 30°C
	Lavar a mão
	Não lavar
	Alvejante
	Alvejante com água fria
	Não utilizar alvejante
	Passar a ferro
	Passar a ferro quente temperatura máxima 200°C
	Passar a ferro quente temperatura máxima 150°C
	Passar a ferro quente temperatura máxima 110°C
	Não passar a ferro

	Limpeza à seco profissional
	Limpeza à seco profissional com qualquer solvente
	Limpeza à seco profissional com solvente específico (hidrocarboneto ou percloroetileno), álcool puro, R111 e R113
	Limpeza à seco profissional com solvente específico (hidrocarboneto)
	Não lavar a seco
	Secar
	Secar estendido
	Secar no varal (horizontal)
	Secar no cabide (vertical)
	Secar em Máquina de secar roupa
	Temperatura alta
	Temperatura baixa
	Não secar em Máquina de secar roupa

12. Cuidado e Limpeza



AVISO!

É necessário **DESLIGAR** o aparelho da tomada antes de executar qualquer trabalho de limpeza ou manutenção.

12.1 Limpeza Externa

Limpe o aparelho apenas com sabão e água morna. Seque completamente todas as superfícies.



CUIDADO!

Não use álcool, solventes ou produtos químicos.

12.2 Descalcificação

A água que usamos normalmente contém cal. É recomendado usar periodicamente um produto que amacie a água na máquina.

Faça isso separadamente de qualquer lavagem de roupa e de acordo com as instruções do fabricante do produto amaciador.

Isso ajudará a evitar a formação de depósitos de calcário.

12.3 Após cada lavagem

Deixe a porta aberta por um tempo. Isso ajuda a evitar mofo e odores estagnados no interior do aparelho.

Manter a porta aberta após uma lavagem também ajudará a preservar a vedação da porta.

12.4 Lavagem de manutenção com programa "Limpeza de Cesto"

Com o uso de lavagens a baixa temperatura, é possível obter uma acumulação de resíduos no interior do tambor.

Recomendamos usar o programa "Limpeza de Cesto" para limpar o tambor regularmente e remover qualquer resíduo.

Para executar uma lavagem de manutenção:

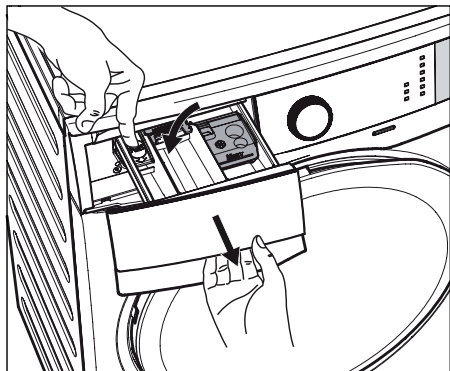
O tambor deve estar vazio de roupa. Selecione o programa "Limpeza de Cesto".

Pressione "Início/Pausa" para iniciar o programa.

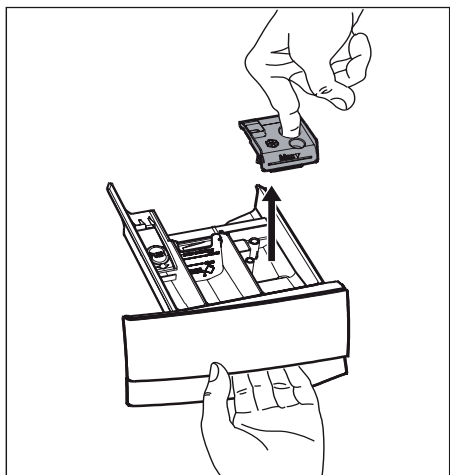
12.5 Limpeza da gaveta do dispenser

O sabão em pó e a gaveta do dispenser de aditivos devem ser limpos regularmente.

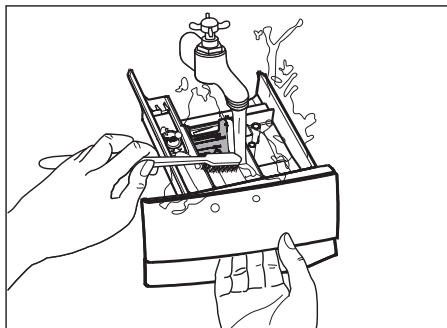
Remova a gaveta pressionando a trava para baixo e puxando-a para fora.



Para ajudar na limpeza, a parte superior do compartimento do aditivo deve ser removida.

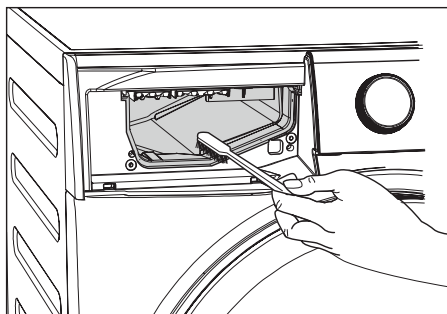


Lave com água corrente para remover qualquer vestígio de pó acumulado.



12.6 Limpeza do compartimento da gaveta

Depois de remover a gaveta, use um pincel pequeno para limpar o excesso, garantindo que todos os resíduos de sabão em pó sejam removidos da parte superior e inferior do compartimento. Recoloque a gaveta e execute o programa de lavagem sem qualquer roupa no tambor.



12.7 Limpeza da bomba de drenagem

i Examine regularmente a bomba de drenagem e certifique-se de que esteja limpa.

Limpe a bomba de drenagem se:

○ aparelho não drena a água. O tambor não pode girar.

○ aparelho faz um ruído incomum devido ao bloqueio da bomba de drenagem.

○ display mostra um código de alarme devido ao problema com o dreno de água.

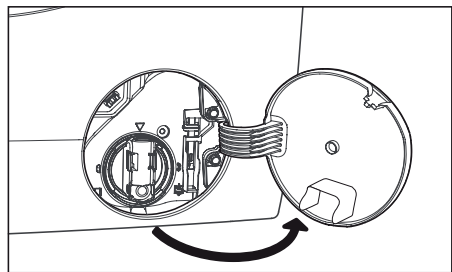
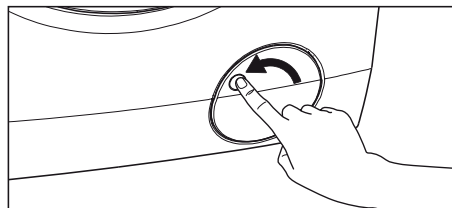


AVISO!

1. Retire o plugue da tomada.
2. Não remova o filtro enquanto o aparelho estiver em funcionamento. Não limpe a bomba de drenagem se a água do aparelho estiver quente. A água deve estar fria antes de limpar a bomba de drenagem.

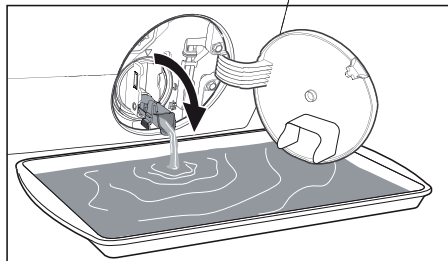
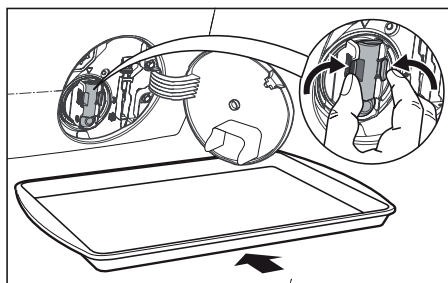
Para limpar a bomba de drenagem:

1. Abra a porta da bomba de drenagem.

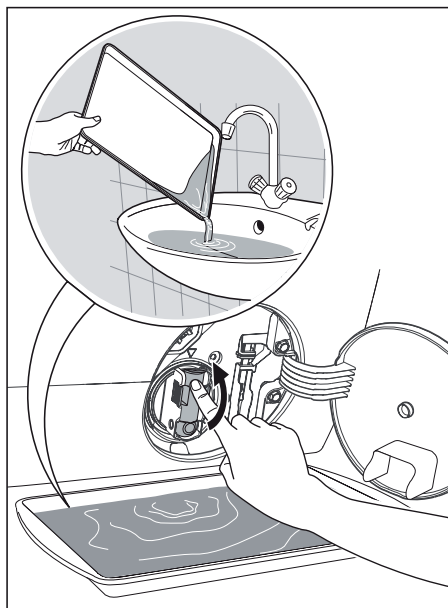


2. Coloque um recipiente de água adequado abaixo do recesso da bomba de drenagem para coletar a água que sai.

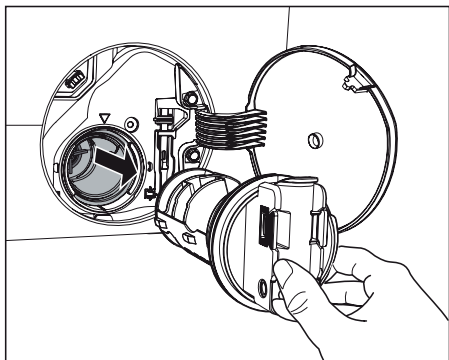
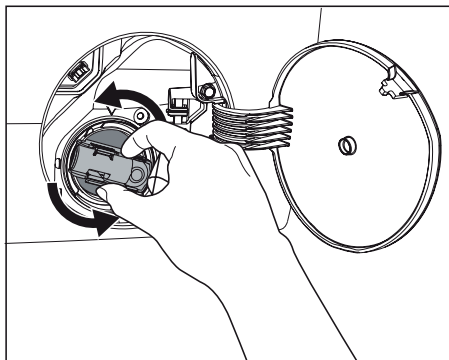
Pressione as duas alavancas e puxe para frente o duto de drenagem para deixar a água sair.



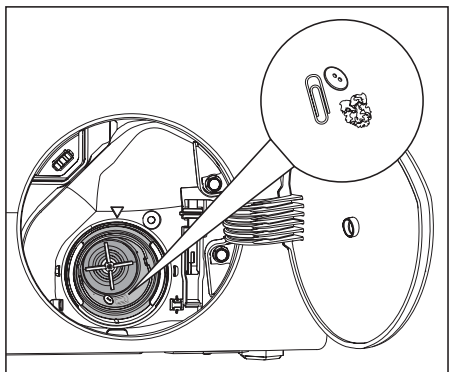
3. Quando o recipiente estiver cheio de água, volte a colocar o tubo de drenagem e esvazie o recipiente. Repita os passos 2 e 3 até que não saia mais água da bomba de drenagem.



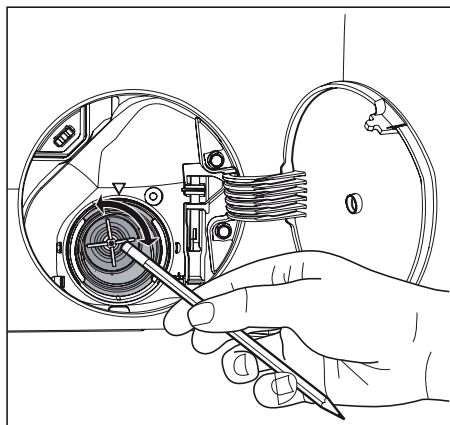
4. Volte o duto de drenagem para a posição inicial e gire o filtro no sentido anti-horário para removê-lo.



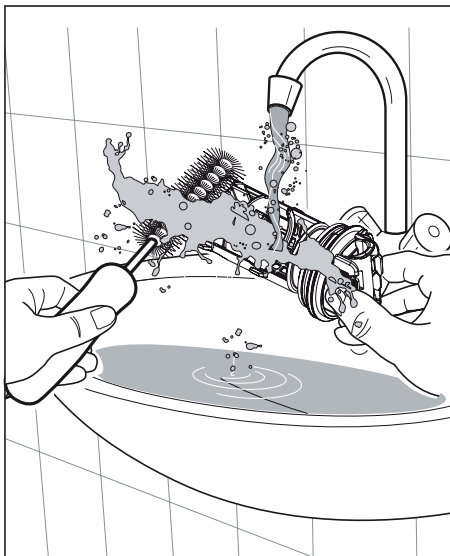
5. Remova a sujeira da bomba (se houver algum).



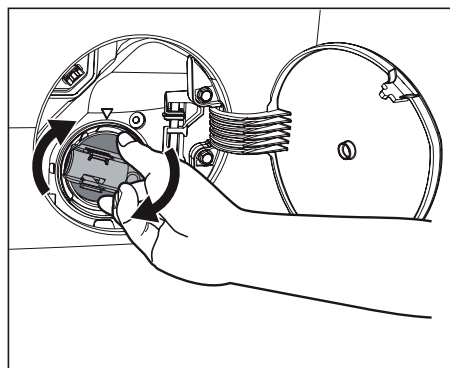
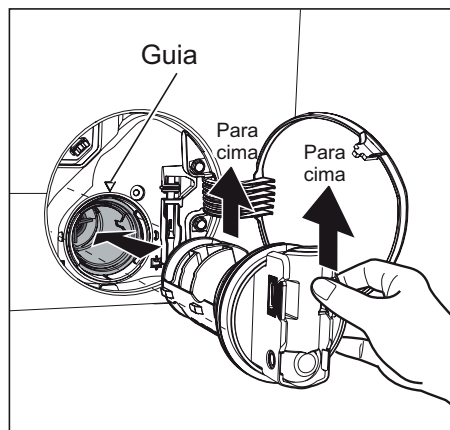
6. Certifique-se de que o impulsor da bomba possa girar. Se isso não ocorrer, entre em contato com o Serviço Autorizado.



7. Limpe o filtro com água corrente.



8. Coloque o filtro de volta no lugar com a seção exposta voltada para cima. Certifique-se de apertar corretamente o filtro para evitar vazamentos.



9. Feche a porta da bomba de drenagem.

12.8 Limpeza do filtro de entrada de água

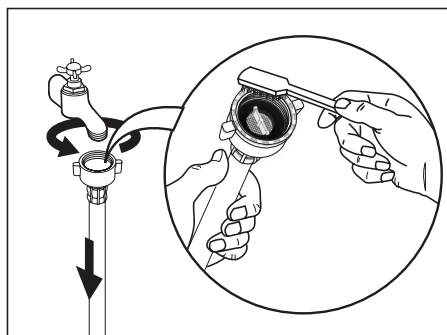
Se a sua água é muito dura ou contém vestígios de depósito de cal, o filtro de entrada de água pode ficar entupido. Portanto, é recomendável limpá-lo periodicamente.

Para limpar os filtros de entrada de água:

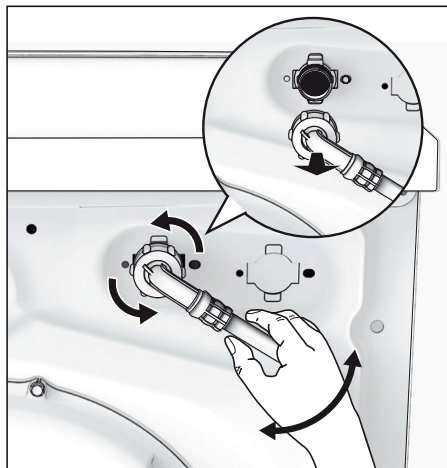
1. Feche a torneira da água.
2. Remova a mangueira de entrada de

água da torneira.

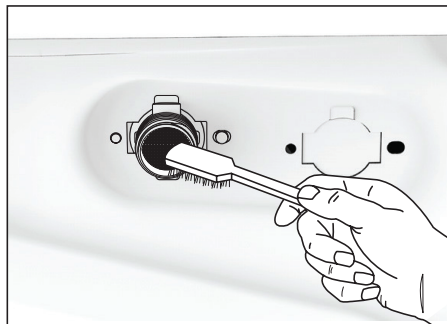
3. Limpe o filtro na mangueira de entrada com uma escova dura.



4. Remova a mangueira de entrada atrás do aparelho.



5. Limpe o filtro na válvula com uma escova dura ou uma toalha.



6. Instale a mangueira de entrada novamente. Certifique-se de que os acoplamentos estejam apertados para evitar vazamentos.

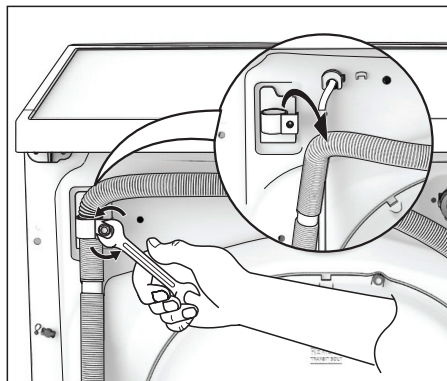
7. Abra a torneira da água.

12.9 Precauções contra congelamento em temperaturas muito baixas

Se o aparelho estiver instalado em uma área onde a temperatura possa ser inferior a 0° C, remova a água restante da mangueira de entrada e da bomba de drenagem.

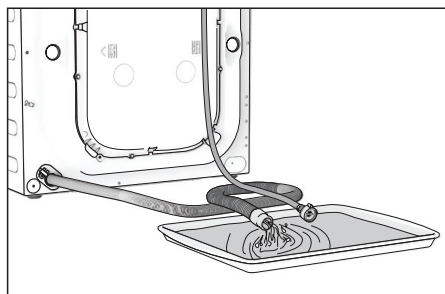
Dreno de Emergência

1. Desligue o plugue da tomada. Desligue a torneira da água.
2. Remova a mangueira de entrada de água.
3. Remova a mangueira de drenagem do suporte traseiro e solte-a da pia ou torneira.



4. Coloque a extremidade do dreno e a mangueira de entrada em um recipiente. Deixe a água sair das mangueiras.

5. Quando não houver mais água, instale a mangueira de entrada e a mangueira de drenagem novamente.



NOTA

Certifique-se de que a temperatura é superior a 0°C antes de voltar a utilizar o aparelho.

13. Soluções de Problemas

13.1 Possíveis falhas

Alguns problemas são causados pela falta de manutenção simples ou descuidos, que podem ser resolvidos facilmente sem chamar um Técnico Autorizado. Antes de entrar em contato com o Serviço Autorizado Electrolux, verifique a solução de problemas.

Depois que o problema for eliminado, pressione a tecla "Início/Pausa" para reiniciar o programa. Se, após todas as verificações, o problema persistir, entre em contato com o Serviço Autorizado Electrolux.



AVISO!

Desligue a máquina antes de fazer as verificações.

Problema	
<i>E10</i>	O aparelho não enche de água adequadamente.
<i>E20</i>	O aparelho não escoa a água.
<i>E40</i>	A porta do aparelho está aberta ou não está fechada corretamente. Por favor, verifique a porta!
<i>E90</i>	O suprimento de energia elétrica é instável. Espere até que o fornecimento de energia elétrica esteja estável.
<i>E91</i>	Não há comunicação entre os elementos eletrônicos do aparelho. Desligue e ligue a máquina novamente.

Defeito	Possível Causa	Solução
A máquina não liga	A porta não foi fechada. Código de erro: <i>E40</i>	Fechre a porta com firmeza.
	O plugue não está inserido corretamente na tomada.	Insira o plugue na tomada.
	Não há energia na tomada	Por favor, verifique sua instalação elétrica doméstica.
	A tecla "Início/Pausa" não foi pressionada.	Pressione a tecla "Início/Pausa".
	A opção "Adiar Início" foi selecionado	Se a roupa estiver pronta para ser lavada cancele imediatamente a opção "Adiar início".
	O suprimento de energia elétrica é instável. (Se aparecer <i>E90</i> no display).	Espere até que o fornecimento de energia elétrica esteja estável. O aparelho será iniciado automaticamente.
A água não entra na máquina	A torneira da água está fechada. Código de erro: <i>E10</i>	Abra a torneira da água.
	A mangueira de entrada de água está comprimida ou torcida. Código de erro: <i>E40</i>	Verifique a conexão da mangueira de entrada.
	O filtro na mangueira de entrada está entupido. Código de erro: <i>E10</i>	Limpe o filtro da mangueira de entrada de água.
	A porta não está bem fechada. Código de erro: <i>E10</i>	Fechre a porta com firmeza.

Defeito	Possível Causa	Solução
A máquina enche e esvazia imediatamente	A extremidade da mangueira de drenagem está muito baixa. Código de erro: <i>E10</i>	Consulte o parágrafo referente na seção “drenagem de água”.
A máquina não drena e / ou não centrifuga	A mangueira de saída de água está dobrada ou torcida. Código de erro: <i>E20</i>	Verifique a conexão da mangueira de saída de água.
	A bomba de drenagem está entupida. Código de erro: <i>E20</i>	Limpe o filtro da bomba de drenagem.
	A opção “Enxágue em espera” foi selecionada.	Pressione a tecla “Início/Pausa” para drenar a água ou selecione o programa de centrifugação.
Há água no chão	A roupa não está distribuída uniformemente no tambor.	Pause a máquina e redistribua a roupa manualmente.
	Demasiado detergente ou detergente não apropriado foi usado, o que cria espuma em excesso.	Reduza a quantidade de detergente e use o tipo correto de detergente (consulte a página 27).
	Verifique se há vazamentos de uma das conexões da mangueira de entrada de água. Nem sempre é fácil identificar quando a água escorre pela mangueira; verifique se está úmido.	Verifique a conexão da mangueira de entrada de água.
Resultados de lavagem insatisfatórios	A mangueira de drenagem de água está danificada.	Ligue para o Serviço Autorizado da Electrolux.
	Pouco detergente ou detergente inadequado foi usado.	Aumente a quantidade de detergente ou use detergente diferente (consulte a página 27).
	As manchas mais difíceis não foram tratadas antes da lavagem	Use produtos específicos para tratar as manchas mais difíceis.
	A temperatura correta não foi selecionada.	Verifique se foi selecionada a temperatura correta.
A porta não abre	Carga de roupa excessiva.	Reduza a carga.
	O programa ainda está em execução.	Espere até o final do ciclo.
	Há água no tambor.	Você deve drenar a água para abrir a porta (consulte “Abrindo a porta” na página 22).
	Esse problema pode ser causado por uma falha do dispositivo.	Ligue para o Serviço Autorizado Electrolux. Se precisar abrir a porta, leia atentamente “Abertura da porta em emergência” na página 40.

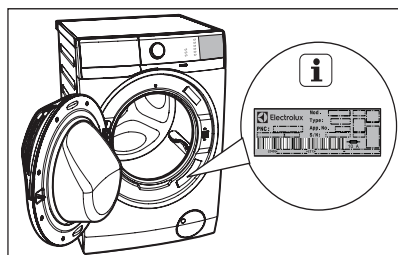
Defeito	Possível Causa	Solução
A máquina vibra ou é barulhenta	Os parafusos de transporte e a embalagem não foram removidos.	Verifique a instalação correta do aparelho.
	Os pés de nivelamento não foram ajustados.	Verifique o nivelamento correto do aparelho.
	A roupa não está distribuída uniformemente no tambor.	Pause a máquina e redistribua a roupa manualmente.
	Há muito pouca roupa no tambor.	Coloque mais roupa.
	Pisos instáveis, por exemplo: pisos de madeira.	Consulte o parágrafo relevante na seção "Posicionamento".
Tempo de ciclo maior que o exibido	Foi usado detergente em excesso.	Reduza a quantidade de detergente ou use outro. (Consulte a página 27 "Tipo e Quantidade de Detergente").
	Desequilíbrio da máquina.	Redistribua manualmente a roupa no tambor e inicie a fase de centrifugação novamente.
O ciclo é menor que o tempo exibido	O aparelho calculou um novo tempo de acordo com a carga de roupa.	
A centrifugação começa atrasada ou a máquina não centrifuga	<p>O dispositivo eletrônico de detecção de desbalanceamento interrompeu o processo porque a roupa não está uniformemente distribuída no tambor. A roupa é redistribuída pela rotação inversa do tambor.</p> <p>Isso pode acontecer várias vezes antes que o desequilíbrio desapareça e a centrifugação normal possa ser retomada. Se, após 10 minutos, a roupa ainda não estiver distribuída uniformemente no tambor, a máquina não irá girar. Nesse caso, redistribua a carga manualmente e selecione o programa de centrifugação.</p>	Pause a máquina e redistribua a roupa manualmente.
Máquina faz um barulho incomum	Máquina não instalada corretamente.	Certifique-se de que o nivelamento do aparelho está correto. Consulte a seção "Instalação".
	Parafusos de transporte ou embalagens não removidos.	Certifique-se de que a embalagem e / ou os parafusos de transporte sejam removidos. Consulte "Desembalar".

Defeito	Possível Causa	Solução
Máquina faz um barulho incomum	A carga pode ser muito pequena.	Adicione mais roupa no tambor.
Não há água visível no tambor	Máquinas baseadas em tecnologia moderna operam de maneira muito econômica usando pouca água sem afetar o desempenho.	
O ciclo é menor que o tempo exibido	O aparelho calculou um novo tempo de acordo com a carga de roupa.	
A máquina não seca ou não seca devidamente	O "Tempo de secagem" ou "Nível de secagem" não foi selecionado.	Selecione o tempo de secagem ou o Nível de secagem.
	A torneira de água não está ligada. Código de erro: <i>E10</i>	Abra a torneira da água.
	O filtro de drenagem está entupido. Código de erro: <i>E20</i>	Limpe o filtro de drenagem.
	A máquina está sobrecarregada.	Reduza a carga de roupa no tambor.
	O programa de secagem selecionado, o tempo ou o nível de secagem não foram adequados para a roupa	Selecione o programa adequado de secagem, tempo ou nível de secagem para a roupa.
O tempo de exibição é congelado no final do ciclo de secagem por mais de 30 minutos	A máquina está otimizando o ciclo de secagem de acordo com o tipo de roupa e o tamanho da carga. Vai variar para cada tipo de tecido, pois a absorção de água é diferente.	Este é um comportamento padrão da máquina e não compromete seu desempenho.



NOTA

Se você não conseguir identificar ou resolver o problema, entre em contato com o Serviço Autorizado Electrolux. Antes de ligar para o serviço autorizado, anote o modelo, o número de série e a data de compra da sua máquina: o Serviço Autorizado Electrolux solicitará essas informações.



13.2 Abertura de porta em caso de emergência

Em caso de falha de energia ou defeito do aparelho, a porta do aparelho permanece bloqueada. O programa de lavagem continua quando a energia é restaurada. Se a porta permanecer bloqueada em caso de falha, é possível abri-la usando o recurso de desbloqueio de emergência.

Antes de abrir a porta:



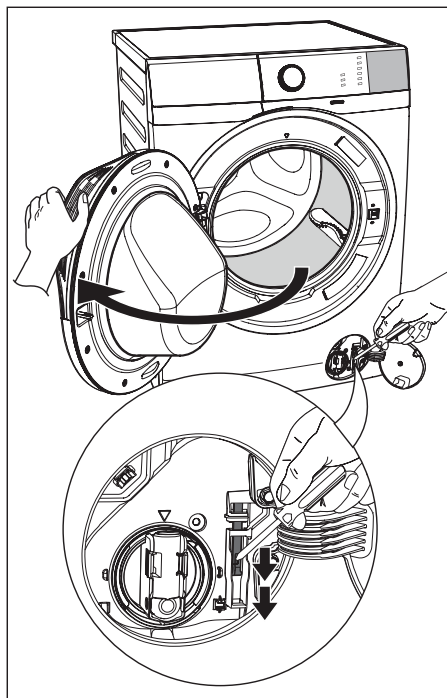
AVISO!

Certifique-se de que a temperatura da água e a roupa não estão quentes. Espere até que elas esfriem, se necessário. Certifique-se de que o nível de água dentro do tambor não esteja muito alto. Se necessário, execute um dreno de emergência (veja a página 35).

Certifique-se de que o tambor não esteja girando. Espere até que o tambor pare de girar, se necessário.

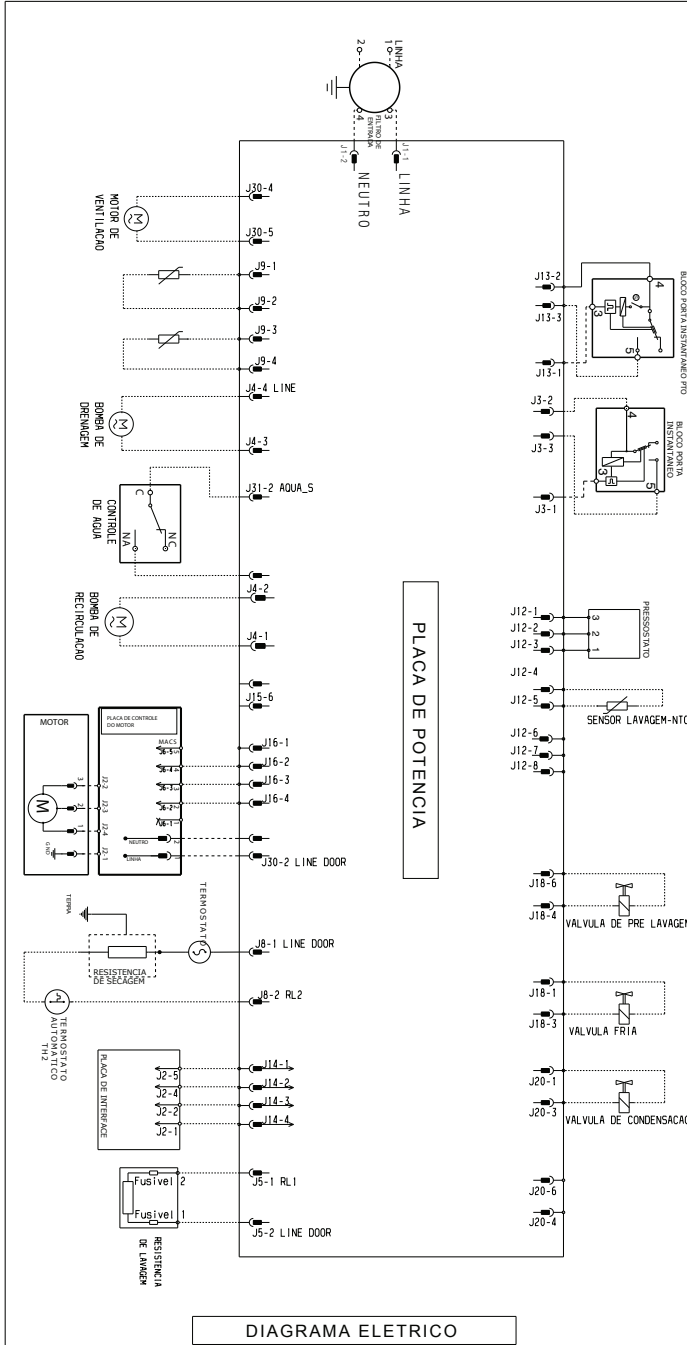
Para abrir a porta, faça o seguinte:

1. Aperte a tecla "Liga/Desliga" para desligar o aparelho.
2. Desligue o plugue da tomada.
3. Abra a tampa do filtro.
4. Usando uma ferramenta adequada para puxar a alça de desbloqueio de emergência (pulseira vermelha) para baixo duas vezes (você ouvirá o som de "clique"). Segure-a ao mesmo tempo que puxa a maçaneta da porta para abrir a porta. Se a porta não puder abrir enquanto segura a alça, tente soltá-la e abra a porta.



5. Retire a roupa.
6. Feche a tampa do filtro.

14. Diagrama Eléctrico




15. Informação Técnica

Dimensões (Altura / Largura / Profundidade)		85 X 60 X 57.5 cm	
Fonte de alimentação (Tensão / Frequência)		220 V~ / 60 Hz	
Potência total absorvida		Lavagem 1900 W Secagem 1000 W	
Proteção mínima do fusível		10A	
Pressão de abastecimento de água (máxima / mínima)		0.8 MPa / 0.05 MPa	
		LSP08	
	Programa	Lavagem	Secagem
Capacidade máxima para secagem de roupas	Pesado	8 Kg	5 Kg
	Normal	4 Kg	3 Kg
	Cama & Banho	3 Kg	-
	Roupa de Bebê	4 Kg	-
	Branças	8 Kg	5 Kg
	Vapor Tira Odor	1,5 Kg	-
	Limpeza de Cesto	-	-
	Só Centrifugação	8 Kg	5 Kg
	Enxágue + Centrifugação	8 Kg	5 Kg
	Rápido 15	1,5 Kg	-
	Dia a dia 60	3,5 Kg	3,5 Kg
	Seda/Lã	1,5 Kg	1 Kg
	Delicado/Esportes	4 Kg	-
	Lava & Seca	1 Kg	1 Kg
Favorito	-	-	
Velocidade de centrifugação (Máxima/Mínima)		1200 rpm/400 rpm	

16. Orientações Ambientais

16.1 Materiais de Embalagem



Os materiais marcados com o símbolo  são recicláveis.

- > PE <= polietileno
- > PS <= poliestireno
- > PP <= polipropileno

Isso significa que eles podem ser reciclados, descartando-os adequadamente em recipientes de coleta apropriados.

16.2 Máquina Antiga

Use lugares de descarte autorizados para o seu aparelho antigo. Ajude a manter seu país limpo! O símbolo no produto ou na embalagem indica que este produto não pode ser tratado como lixo doméstico.

Em vez disso, deve ser entregue ao ponto de coleta para a reciclagem de equipamentos elétricos e eletrônicos. Ao garantir que este produto seja descartado corretamente, você ajudará a evitar possíveis consequências negativas para o meio ambiente e para a saúde humana, que poderiam ser causadas pelo manuseio inadequado deste produto.

Para obter informações mais detalhadas sobre a reciclagem deste produto, entre em contato com a prefeitura local, o serviço de coleta de lixo doméstico ou a loja onde adquiriu o produto.

16.3 Dicas Ecológicas

Para economizar água, energia e ajudar a proteger o meio ambiente, recomendamos que você siga estas dicas:

A roupa com pouca sujeira pode ser lavada sem pré-lavagem, a fim de economizar detergente, água e tempo (o ambiente também é protegido!).

A máquina funciona de forma mais econômica se estiver totalmente carregada.

Com pré-tratamento adequado de manchas e sujeiras localizadas a roupa pode ser lavada a uma temperatura mais baixa.

Meça o detergente de acordo com a dureza da água, o nível de sujeira e a quantidade de roupa lavada.

17. Certificado de Garantia do Produto

A Electrolux do Brasil S.A. concede garantia contra qualquer defeito de fabricação aplicável nas seguintes condições:

1. O início da vigência da garantia ocorre na data de emissão da nota fiscal de venda ao Consumidor correspondente ao produto a ser garantido, com identificação obrigatória de modelo e características do produto;
2. O prazo de vigência da garantia é de 12 (doze) meses contados a partir da emissão da data nota fiscal e conforme o item "1" acima, assim divididos:
 - 2.1. 03 (três) meses de garantia legal e,
 - 2.2. 09 (nove) meses de garantia contratual cedida pelo fabricante Electrolux do Brasil. S.A.
3. O fabricante não concede qualquer forma e/ou tipo de garantia para produtos que não tenham a nota fiscal de venda ao Consumidor e ainda que não preencham as condições mencionadas no item "1" acima.

CONDIÇÕES DESTA GARANTIA:

4. Qualquer defeito que for constatado neste produto deve ser imediatamente comunicado ao Serviço Autorizado Electrolux mais próximo de sua residência, constante na relação que acompanha o produto.
5. Esta garantia abrange a substituição de peças que apresentarem defeitos constatados como sendo de fabricação, além da mão de obra utilizada no respectivo reparo.

A GARANTIA PERDERÁ A VALIDADE QUANDO:

6. Houver remoção e/ou alteração do número de série ou da etiqueta de identificação do produto.
7. O produto for instalado ou utilizado em desacordo com o Manual de Instruções e utilizado para fins diferentes do uso doméstico (uso comercial, laboratorial, industrial, etc).
8. O produto for ligado em tensão diferente a qual foi destinado.
9. O produto tiver recebido maus tratos, descuidos ou ainda sofrer alterações, modificações ou consertos feitos por pessoas ou entidades não credenciadas pela Electrolux do Brasil S.A.
10. O defeito for causado por acidente ou má utilização do produto pelo Consumidor.

A GARANTIA CONCEDIDA NÃO COBRE:

11. Não funcionamento ou falhas decorrentes de problemas de fornecimento de energia elétrica no local onde o produto está instalado.

12. Despesas com transporte, peças, materiais e mão de obra para preparação do local onde será instalado o produto (ex. rede elétrica, conexões elétricas e hidráulicas, alvenaria, aterramento).

13. Chamadas relacionadas a orientação de uso constantes no Manual de Instruções ou no próprio produto serão passíveis de cobrança ao Consumidor.

14. Esta garantia não se aplica a peças de desgaste natural, nem a componentes não fornecidos com o produto.

OUTRAS DISPOSIÇÕES:

15. As despesas de deslocamento do Serviço Autorizado para atendimento a produtos quando instalados fora do município sede do respectivo Serviço Autorizado obedecerão os seguintes critérios:

- para atendimentos existentes nos primeiros 90 (noventas) dias seguintes à data da emissão da nota fiscal de venda ao Consumidor, as despesas serão suportadas pela Electrolux.

- para atendimentos existentes no período compreendido a partir do 91º (nonagésimo primeiro) dia seguinte à data da emissão da nota fiscal de venda ao Consumidor, as despesas serão suportadas única e exclusivamente pelo Consumidor.

16. As despesas decorrentes e consequentes de instalação de peças que não pertençam ao produto são de responsabilidade única e exclusiva do Consumidor.

17. Esta garantia anula qualquer outra assumida por terceiros, não estando nenhuma firma ou pessoa habilitada a fazer exceções ou assumir compromisso em nome da Electrolux do Brasil S.A.

18. Este CERTIFICADO DE GARANTIA é válido apenas para produtos vendidos e utilizados no território brasileiro.

19. Para sua comodidade, preserve o MANUAL DE INSTRUÇÕES, o CERTIFICADO DE GARANTIA e a NOTA FISCAL DO PRODUTO. Quando necessário, consulte a nossa Rede Nacional de Serviços Autorizados e/ou o Serviço de Atendimento ao Consumidor (0800 7288778).

Certificado de Garantia do Motor



A Electrolux do Brasil S.A. concede garantia do motor ("peça") utilizado na Lavadora e Secadora LSP08/LSP11 ("produto"), contra qualquer vício de fabricação aplicável, nos seguintes termos:

1. O início da vigência desta garantia ocorre na emissão da competente nota fiscal de venda ao consumidor, correspondente ao produto que contenha a peça, com identificação, obrigatoriamente, de modelo e características do produto.
2. O prazo de vigência desta garantia é de 10 (dez) anos, contados a partir da data da emissão da nota fiscal preenchida conforme disposição do item 1 supra, sendo a garantia aplicada para produtos que contenham a peça e com data de fabricação a partir de 01/06/2016. Produtos anteriores a esta data não estão abrangidos por esta garantia.
3. A fabricante não concede qualquer forma e/ou tipo de garantia para produtos desacompanhados de nota fiscal de venda ao consumidor, ou produtos cuja nota fiscal esteja preenchida incorretamente.
4. Aplica-se ao produto a garantia legal descrita no **CERTIFICADO DE GARANTIA DE PRODUTO**, o qual acompanha o manual do usuário e o presente certificado.
5. Os dados modelo e número de série devem ser retirados da etiqueta de identificação do produto, localizado na parte traseira do mesmo.

Dados do Produto

Modelo	Nº de Série	Data da Nota Fiscal
Nº da Nota Fiscal	Loja onde foi comprado o Produto	Cidade / UF

Dados do Cliente

Nome	Telefone
Endereço	

Condições desta Garantia:

6. Qualquer defeito que for constatado na peça deve ser imediatamente comunicado ao Serviço Autorizado Electrolux mais próximo de sua residência, cujo contato e endereço pode ser encontrado na relação que acompanha o produto, no site da fabricante (www.electrolux.com.br), ou, informado pelo Serviço de Atendimento ao Consumidor Electrolux.

7. Esta garantia abrange a substituição de peça que apresente vícios constatados como de fabricação, além da mão de obra utilizada no respectivo reparo.

8. Exclui-se desta garantia casos de corrosão provocada por riscos, deformações ou similares decorrentes da utilização do produto, bem como eventos consequentes da aplicação de produtos químicos, abrasivos ou similares que danifiquem a qualidade do material componente da peça.

9. A Garantia perderá a validade quando:

10. O defeito for causado por acidente ou má utilização pelo Consumidor.

A Garantia concedida pelo Fabricante não cobrirá:

11. Peças danificadas por acidente de transporte ou manuseio, riscos, amassamentos ou atos e efeitos da natureza.

12. O não funcionamento ou falhas decorrentes de problemas de fornecimento de energia elétrica no local onde o produto que contém a peça está instalado.

Outras disposições:

13. As despesas de deslocamento do Serviço Autorizado, para atendimento fora do município de sua sede, obedecerão os seguintes critérios:

a) para situações existentes nos primeiros 90 (noventa) dias seguintes à data de emissão da nota fiscal de venda ao Consumidor, as despesas serão suportadas pela fabricante;

b) para situações existentes após o 91º (nonagésimo primeiro) dia seguinte à data da emissão da nota fiscal de venda ao Consumidor, as despesas serão suportadas única e exclusivamente pelo Consumidor.

14. As despesas decorrentes e consequentes de instalação e manutenção de peças diversas do motor são de responsabilidade única e exclusiva do Consumidor.

15. Este CERTIFICADO DE GARANTIA é válido apenas para produtos vendidos e utilizados no território brasileiro e que contenham o motor, sendo que qualquer dúvida sobre as disposições do mesmo devem ser esclarecidas pelo manual de instruções, pelo site da fabricante ou pelo Serviço de Atendimento ao Consumidor Electrolux.

16. Para sua comodidade, preserve o MANUAL DE INSTRUÇÕES, CERTIFICADO DE GARANTIA DO PRODUTO E DO MOTOR E A NOTA FISCAL DO PRODUTO. Quando necessário, consulte a nossa Rede Nacional de Serviços Autorizados e/ou o Serviço de Atendimento ao Consumidor (0800 7288778).



Electrolux

www.electrolux.com.br

A17450902
G0025789/001



3004 8778 Capitais e Regiões Metropolitanas
0800 728 8778 Demais Localidades

Electrolux do Brasil S.A.
R. Ministro Gabriel Passos, 360
Fone: 41 3371-7000
CEP 81520-900
Curitiba - PR - Brasil
CNPJ 76.487.032/0001-25

