

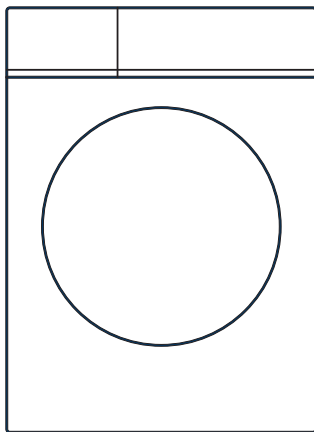
 Midea

LAVA E SECA

11,0 kg / 12,5 kg



MANUAL DO USUÁRIO



MODELOS:

MF200D110WB

MF200D125WB

Obrigado por escolher a **Midea**!

A **Midea** é uma empresa comprometida com o bem-estar das pessoas. Com a combinação de design inteligente e tecnologia, seu novo equipamento trará novas experiências e deixará seu dia a dia muito mais agradável. Uma receita simples que fez da **Midea** uma das maiores fabricantes de eletrodomésticos e condicionadores de ar do mundo.

Este manual foi feito especialmente para que você conheça todas as características do seu aparelho, além de informações sobre manutenção, execução de serviços e claro, como obter o máximo das suas funcionalidades.

Caso precise de informações adicionais ou tenha dúvidas sobre a garantia, entre em contato através do nosso Serviço de Atendimento ao Consumidor, pelos telefones ou pelo site abaixo.



SAC - Serviço de Atendimento ao Consumidor
3003 1005 (capitals e regiões metropolitanas)
0800 648 1005 (demais localidades)

<https://www.midea.com/br/contato/>

SUSTENTABILIDADE

Os componentes desse produto e sua embalagem são recicláveis. Não descarte no lixo comum.

Existe um sistema de reciclagem de eletrodomésticos e eletroeletrônicos que tem como principal objetivo a preservação do meio ambiente. Esse processo é chamado de logística reversa e a ABREE é a entidade gestora da qual somos associados, que gerencia a logística reversa de nossos produtos e suas embalagens. Existem pontos de recebimento espalhados por sua cidade. Ao levar o eletroeletrônico ou eletrodoméstico até lá, eles serão corretamente armazenados e depois terão o correto destino até a reciclagem. Confira no site da ABREE o ponto de coleta mais próximo a você:

<http://www.abree.org.br/pontos-de-recebimento>

Agradecemos sua colaboração para tornarmos este planeta cada dia mais verde!



CONTEÚDO

OBSERVAÇÕES IMPORTANTES.....	4
1 - SEGURANÇA	5
1.1 - Medidas Importantes de Segurança.....	5
2 - DESCRIÇÃO DO APARELHO.....	9
2.1 - Acessórios e Componentes.....	9
2.2 - Características Técnicas Gerais.....	10
2.3 - Dimensões do Aparelho.....	10
3 - INSTALAÇÃO.....	11
3.1 - Recomendações Gerais.....	11
3.2 - Local de Instalação.....	11
3.3 - Painel de Proteção Antirratos.....	12
3.4 - Parafusos de Transporte.....	13
3.5 - Espaçamento e Nivelamento.....	13
3.6 - Nivelamento e Ajuste dos Pés Reguláveis.....	14
3.7 - Mangueira de Abastecimento de Água.....	14
3.8 - Instalação da Mangueira de Drenagem (Mangueira de Saida de Água).....	16
3.9 - Instruções para Instalação Elétrica.....	17
4 - VERIFICAÇÃO E CUIDADOS COM AS SUAS ROUPAS.....	18
5 - CARACTERÍSTICAS DO PAINEL DE CONTROLE.....	22
5.1 - Dispenser.....	22
5.2 - Seletor De Programas.....	23
5.3 - Display.....	23
5.4 - Painel de Opções.....	24
6 - UTILIZANDO SUA LAVA E SECA.....	25
6.1 - Iniciando a Autolimpeza.....	25
6.2 - Iniciando a Lavagem de Roupas.....	25
6.3 - Iniciando a Secagem de Roupas.....	26
7 - DESCRIÇÃO DOS PROGRAMAS DA LAVA E SECA.....	27
8 - UTILIZANDO AS FUNÇÕES DO PAINEL DE OPÇÕES.....	29
9 - CONFIGURAÇÃO E CARACTERÍSTICAS DOS PROGRAMAS.....	32
10 - CONECTIVIDADE WIFI E APLICATIVO MIDEA.....	33
10.1 - Instalando o Aplicativo.....	33
10.2 - Configurando o Aplicativo.....	33
10.3 - Ativando o Controle Remoto.....	34
11 - LIMPEZA E MANUTENÇÃO.....	35
12 - SOLUÇÃO DE PROBLEMAS.....	41
12.1 - Códigos de Alarme no Painel.....	44

OBSERVAÇÕES IMPORTANTES

O manual do usuário que acompanha seu aparelho foi desenvolvido com o objetivo de esclarecer quaisquer dúvidas que possam surgir durante o uso, instalação e manutenção. Além disso, ele contém informações importantes sobre segurança que, se seguidas corretamente, podem garantir o bom funcionamento deste e, mais importante, garantir a sua segurança.

Este manual do usuário também está disponível em nosso site; em caso de perda por favor acesse-o através do endereço eletrônico: <http://www.midea.com/br>.

Pensando no consumidor, este manual foi produzido com textos objetivos e claros, imagens e fotos que facilitam o entendimento dos procedimentos descritos e com observações que requerem maior atenção para o melhor uso do aparelho.

Algumas figuras/fotos apresentadas neste manual podem ter sido feitas com equipamentos similares ou com a retirada de proteções/componentes para facilitar a representação, entretanto o modelo real adquirido é que deverá ser considerado.

NOTA

Indica ao usuário detalhes sobre o funcionamento do aparelho, geralmente recomendações da melhor utilização deste.

IMPORTANTE

Indica ao usuário observações muito importantes sobre o funcionamento, evitando práticas inseguras, as quais podem resultar em danos a pessoas ou a propriedade, mas também a saúde do usuário se não realizados corretamente.

PERIGO

Indica ao usuário procedimentos que requerem maior atenção. São recomendações e advertências que devem ser consideradas para garantir a segurança e integridade física dos usuários ou a sua propriedade.

1 - SEGURANÇA

Para garantir o melhor desempenho do seu produto, leia atentamente todas as recomendações a seguir. Não descarte o Manual do Usuário, guarde-o para eventuais consultas. Leia todas as instruções antes de usar o aparelho.

1.1 - Medidas Importantes de Segurança

Para reduzir os riscos de choques elétricos, queimaduras, ferimentos pessoais ou danos ao equipamento, siga as recomendações básicas de segurança ao usar este aparelho:

PERIGO

Este aparelho não se destina à utilização por pessoas (inclusive crianças) com capacidades físicas, sensoriais ou mentais reduzidas, ou por pessoas com falta de experiência e conhecimento, a menos que tenham recebido instruções referentes à utilização do aparelho ou estejam sob a supervisão de uma pessoa responsável pela sua segurança.

Recomenda-se que as crianças sejam vigiadas para assegurar que elas não estejam brincando com o aparelho.

IMPORTANTE

- Instale-o apenas em conformidade com as instruções de instalação fornecidas neste Manual do Usuário.
- Retire as proteções da embalagem com cuidado, para não danificar o aparelho e seus componentes.
- Mantenha o material da embalagem fora do alcance de crianças, após desembalar a sua Lava e Seca Midea.
- Verifique se a tensão da rede elétrica no local de instalação é a mesma do aparelho.

IMPORTANTE

A adaptação e a preparação do local para a instalação do produto, tais como: rede hidráulica, alvenaria, carpintaria, preparação da rede elétrica do ambiente (tomada, disjuntor, bitola de cabos, eletroduto, etc), é de inteira responsabilidade do usuário/consumidor.

NOTAS

- Este aparelho não deve ser instalado embutido.
- Evite instalar o aparelho em um local onde exista a incidência de raios solares.

IMPORTANTE

O aparelho não deve ser instalado atrás de uma porta com fechadura, uma porta de correr ou de uma porta com dobradiças no lado oposto à secadora, de um modo que a completa abertura da porta da lava e seca seja impedida

PERIGO

- Recomenda-se que a instalação, movimentação e manuseio da lava e seca seja feita por duas pessoas.
- A movimentação da lava e seca deve ser realizada SEMPRE pelas laterais do produto. Não segure o produto pela parte frontal ou traseira.
- NUNCA coloque as mãos sob o aparelho, podem existir arestas que venham a causar ferimentos.

IMPORTANTE

Para máquinas de lavar roupa com abertura de ventilação na base, assegure que tapetes não obstruam as aberturas.

1.1 - Medidas Importantes de Segurança (continuação)

NOTAS

- Este aparelho é destinado para uso doméstico ou similar, tais como:
 - Lavanderias de funcionários em lojas, escritórios ou outros ambientes de trabalho;
 - Para uso por clientes em hotéis, motéis e outros ambientes de tipo residencial;
 - Ambientes do tipo pousada.
- Este aparelho não se destina a utilização em ambientes comerciais.
- Não armazene nem use este aparelho em ambientes externos (ao ar livre).
- Não utilize o produto para outros fins além dos previstos neste Manual do Usuário.

PERIGO

Se o cordão de alimentação estiver danificado, ele deve ser substituído pelo fabricante, agente autorizado ou pessoa qualificada, afim de evitar riscos.

IMPORTANTE

- Observe que haja adequada ventilação, a fim de evitar o refluxo de gases caso haja outros aparelhos no ambiente (por exemplo: aparelhos movidos por combustíveis - incluindo lareiras, etc).
- Não instale o aparelho em locais muito úmidos, com altas temperaturas nem próximos de fontes de calor (fogão, forno, aquecedores, etc).

PERIGO

Evite manusear o aparelho e o cabo de alimentação com os pés e as mãos úmidos e/ou pés descalços.

IMPORTANTE

- **Cuidado:** Não conecte em água quente.
- Deve-se utilizar a mangueira fornecida com o aparelho. Conjuntos de mangueiras antigas não devem ser utilizados.

PERIGO

- Para se proteger contra choques elétricos, não mergulhe o cabo de alimentação elétrica nem o plugue em água ou em qualquer outro líquido.
- Mantenha o cabo de alimentação longe de superfícies aquecidas.
- Fique atento para que o cabo elétrico não esteja dobrado ou pressionado por algum móvel ou pelo próprio aparelho.

NOTAS

- Se a porta ou as vedações da porta estiverem danificadas, a lava e seca não deverá ser utilizada. Entre em contato com o SAC Midea para solicitar atendimento.
- Não apoie ou coloque objetos pesados sobre a porta da lava e seca quando esta estiver aberta.
- A porta do aparelho não deve ser deixada na posição aberta uma vez que esta pode representar um risco de tropeço ou esbarrão, com possível queda do aparelho e consequentes danos materiais e/ou pessoais.

IMPORTANTE

Ao desconectar o aparelho da tomada NUNCA puxe pelo cabo de alimentação, faça sempre segurando pelo plugue.

PERIGO

- Em caso de mau funcionamento ou se observar fumaça desligue ou desconecte o plugue da tomada e entre em contato com o SAC Midea para solicitar atendimento.
- **NÃO UTILIZE** o aparelho após este ter apresentado defeito, ter sofrido algum dano ou mesmo com o cabo de alimentação danificado. Entre em contato com o SAC Midea para solicitar atendimento.

PERIGO

A secadora não deve ser utilizada se produtos químicos industriais foram utilizados para limpeza.

IMPORTANTE

- Itens manchados com substâncias como óleo de cozinha, acetona, álcool, gasolina, querosene, removedores de manchas, terebintina, ceras e removedores de cera devem ser lavados em água quente com uma quantidade extra de detergente antes de serem secos na secadora.
- Itens como espuma de borracha (espuma de látex), toucas de banho, tecidos impermeáveis, peças e roupas com borracha ou travessieiros equipados com almofadas de espuma de borracha não devem ser secos na secadora.

IMPORTANTE

Remova todos os objetos dos bolsos como isqueiros ou fósforo.

NOTA

Retire o plugue da tomada sempre que for fazer limpeza ou manutenção, exceto para a função *limpeza do tambor* que necessita do produto energizado para funcionar.

IMPORTANTE

O filtro de fiapos deve ser limpo frequentemente.

IMPORTANTE

- Caso ocorra transbordamento interrompa imediatamente o abastecimento de água e desligue, com cuidado, o plugue da tomada.
- Se o problema persistir, entre em contato com o SAC Midea para solicitar atendimento.

NOTA

Amaciantes de tecidos, ou substâncias similares, devem ser utilizados de acordo com as instruções do fabricante de amaciantes.

IMPORTANTE

A água residual que eventualmente ficar acumulada no interior do aparelho, ao final da operação, não é própria para consumo.

NÃO beba esta água!

IMPORTANTE

- Nunca force a abertura da porta quando o aparelho estiver em operação.
- Nunca interrompa o ciclo de secagem. Neste ciclo, as temperaturas internas são muito elevadas.
- Não é recomendado colocar objetos pesados ou recipientes com líquido em cima do aparelho. Derrubar líquidos sobre a lava e seca poderá causar mau funcionamento ou choques elétricos.

IMPORTANTE

Este aparelho não é destinado a ser operado por meio de um temporizador externo ou sistema de controle remoto separado.

1.1 - Medidas Importantes de Segurança (continuação)

PERIGO

O ar de escape não deve ser descarregado juntamente com gases de eletrodomésticos a gás ou mesmo com aparelhos que funcionam com outros combustíveis

IMPORTANTE

O uso de acessórios não recomendados pela Midea podem resultar em danos a pessoas ou a propriedade.

IMPORTANTE

Não seque itens não lavados na secadora.

NOTAS

- Não é recomendável secar itens de lã na sua Lava e Seca Midea.
- A parte final do ciclo da secadora ocorre sem calor para assegurar que os itens esfriem de maneira que não sejam danificados.
- Nunca interrompa o ciclo de secagem a não ser que os itens sejam rapidamente removidos e espalhados a fim de dissipar o calor

PERIGO

Ao descartar o aparelho, a porta deve ser retirada. Lavadoras que estejam fora de operação podem apresentar perigo iminente, especialmente a crianças, pois, ao brincarem com o produto, podem ficar presas em seu interior, com risco grave de falta de ar e até mesmo de um acidente fatal.

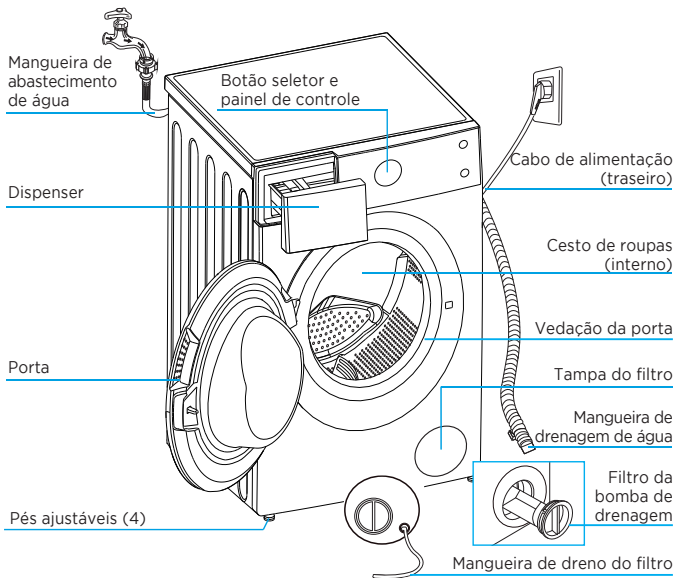
NOTAS

- Para não perder a garantia e para evitar problemas futuros este aparelho deve receber manutenção apenas de técnicos de serviço de empresas credenciadas. Contate o SAC Midea mais próximo para realizar um exame, reparo ou ajuste.
- A Nota Fiscal e o Certificado de Garantia são documentos importantes e devem ser guardados para efeito de garantia.

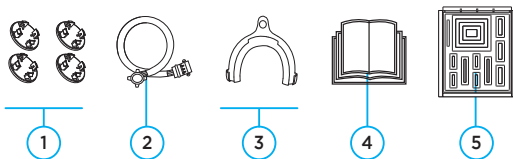
PERIGO

- NÃO utilize extensões, conectores do tipo "T", benjamins ou adaptadores. Use sempre uma tomada exclusiva para o aparelho.
- Não utilize estabilizador ou "No-break" de computadores.

2 - DESCRIÇÃO DO APARELHO



2.1 - Acessórios e Componentes



1. Tampões de fechamento (4 un.)
2. Mangueria de entrada de água (1 un.)
3. Suporte para mangueria de drenagem (saída de água) (1 un.)
4. Manual (1 un.)
5. Painel de proteção antirrato (1 un.)

2.2 - Características Técnicas Gerais

MODELOS MF200D	110WB/_01	110WB/_02	125WB/_01	125WB/_02
Tensão (V)	127	220	127	220
Frequência (Hz)	60		60	
Potência (W)	1250	1800	1250	1800
Capacidade de lavagem (kg)	11		12,5	
Mínima pressão de abastecimento de água (kPa)	50		50	
Máxima pressão de abastecimento de água (kPa)	1000		1000	
Dimensões externas (mm) - (LxAxP)	595 x 850 x 575		595 x 850 x 620	
Massa (peso líquido) do produto (kg)	68		69	

* WK = branco com porta preta / * GK = cinza com porta preta

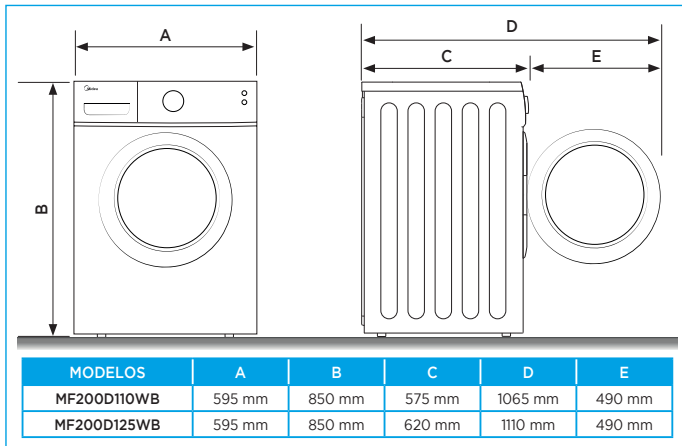
NOTA

WI-FI

Este produto contém a placa código MDA1L11-3 de homologação Anatel 04029-21-05648.



2.3 - Dimensões do Aparelho



3 - INSTALAÇÃO

3.1 - Recomendações Gerais

NOTAS

- O aparelho deve ser transportado na posição vertical. Veja as recomendações na embalagem (caixa) de transporte.
- Antes da instalação do aparelho remova completamente a embalagem, inclusive a base inferior e protetores plásticos. É recomendável que a instalação seja feita por duas pessoas.
- Confira se todos os acessórios/componentes foram recebidos e em perfeito estado.
- Não exerça nenhuma pressão sobre qualquer componente e não fique de pé sobre o aparelho. Deformações e danos podem prejudicar o funcionamento.
- Tenha cuidado ao manusear o aparelho.

PERIGO

- Rasgue todos os sacos plásticos e descarte-os adequadamente, estes materiais podem representar risco potencial para crianças e animais.
- **Risco de choque elétrico!** Não conecte o plugue do aparelho na tomada antes de finalizar a instalação.

3.2 - Local de Instalação

NOTAS

- Instale o aparelho em um local seco e afastado da incidência direta de luz solar. A luz do sol poderá danificar a pintura.
- No local de instalação, é recomendável que a lava e seca fique livre para completa abertura da porta e filtro.

- A. A lava e seca deve ser instalada em um local plano, nivelado e estável que suporte o peso do aparelho totalmente carregado e que permita uma correta circulação de ar e drenagem de água (*verifique o item 3.8 - Instalação da Mangueira de Drenagem*) e próxima de uma tomada elétrica adequada.
- B. Utilize o comprimento da mangueira de abastecimento de água, a mangueira de drenagem e do cabo de alimentação para fazer o melhor ajuste na instalação da sua lava e seca.

IMPORTANTE

A presilha ("a" - figura 1). NUNCA deverá ser retirada para reposicionamento da mangueira de drenagem do aparelho.



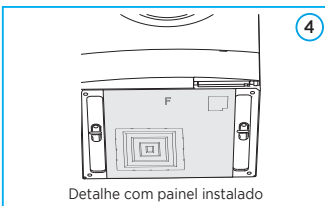
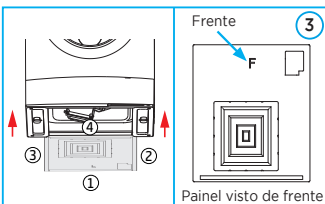
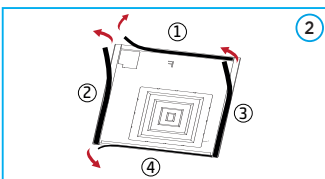
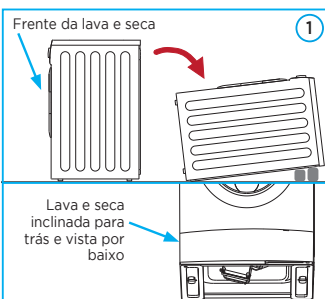
3.3 - Painel de Proteção Antirratos

Instruções de instalação do painel de proteção

O painel de proteção antirratos, insetos e animais de pequeno porte deve ser instalado antes da retirada dos parafusos de transporte, sendo recomendável que a instalação seja feita por pelo menos duas pessoas.

Siga o passo a passo abaixo para instalar o painel:

1. Posicionado em frente ao aparelho, incline-o para trás até o piso deixando um ângulo adequado para a instalação. As peças de proteção da embalagem (em eps) podem ser utilizadas para assentar o aparelho no piso. Tenha cuidado para não se ferir ou danificar o aparelho quando incliná-lo (fig. 1).
2. Remova as fitas adesivas coladas nas laterais da parte traseira do painel de proteção (fig. 2).
3. Alinhe o painel na parte inferior do aparelho de baixo para cima (da parte de trás para a parte da frente) e certifique-se que a marca "F" está virada para a frente do aparelho (fig. 3).
4. Cole firmemente o painel de proteção no aparelho (fig. 4).
5. Após finalizar o procedimento levante o aparelho com cuidado recolocando-o em sua posição correta de operação.



3.4 - Parafusos de Transporte

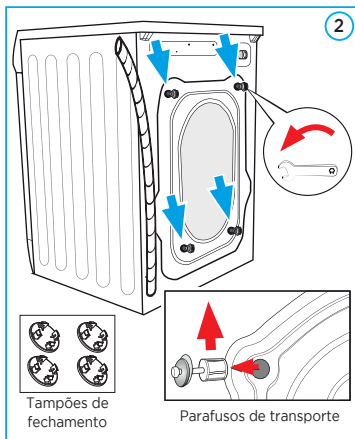
Os parafusos de transporte (4 un.) devem ser removidos da parte traseira antes de utilizar o aparelho.

Siga os seguintes passos para removê-los:

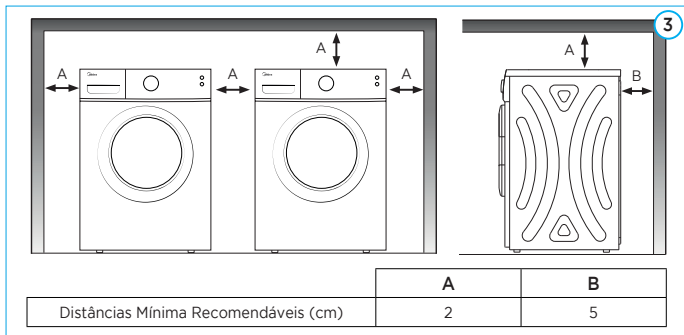
1. Solte os parafusos com a chave apropriada (chave de boca nº13 - *não acompanha o produto*) e em seguida remova-os puxando para fora.
2. Tampe os buracos com os quatro tampões de fechamento.
3. Guarde os parafusos para uso futuro, caso haja necessidade de transportar o aparelho.

IMPORTANTE

- Ligar a sua lava e seca sem a remoção completa dos parafusos de transporte pode causar graves danos nos componentes do seu equipamento, que impedirão o correto funcionamento do mesmo.
- Transportar a sua lava e seca sem os parafusos de transporte podem causar graves danos nos componentes.



3.5 - Espaçamento e Nivelamento

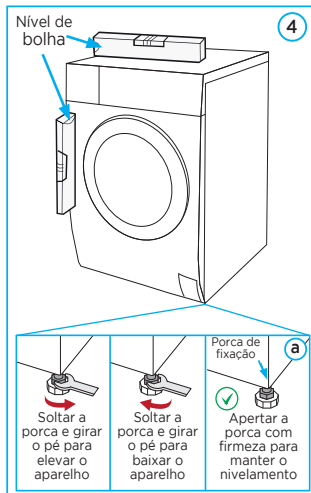


3.6 - Nivelamento e Ajuste dos Pés Reguláveis

NOTA

Todos os quatro pés são ajustáveis.

1. Após posicionada no local de instalação, utilize uma ferramenta de nível de bolha (não acompanha o produto) para verificar a estabilidade e nivelamento da lava e seca.
2. Utilize a chave de boca (não inclusa no produto) para soltar as porcas de travamento dos pés niveladores.
3. Gire os pés niveladores para fazer o ajuste do nivelamento.
4. Aperte as porcas de travamento dos parafusos dos pés niveladores.
5. Caso seja necessário novos ajustes, repita os procedimentos descritos acima.



IMPORTANTE

Em caso de desnivelamento o produto poderá apresentar ruído, vibração excessiva e até mudar de posição durante o funcionamento.

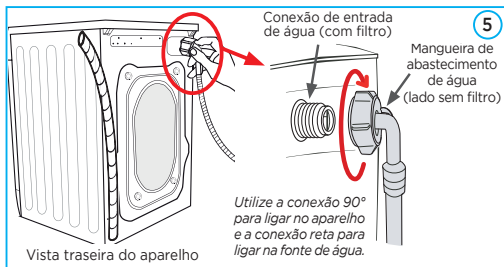
3.7 - Mangueira de Abastecimento de Água

IMPORTANTE

A mangueira de entrada de água possui, em uma de suas extremidades, um filtro interno, esta extremidade DEVE SEMPRE ser conectada à torneira de água. NUNCA utilizar o aparelho sem o filtro na mangueira. Esses cuidados contribuem para o correto funcionamento do seu produto e vida útil dos componentes.

A mangueira de entrada de água deverá ser instalada da seguinte forma:

1. Conecte a ponta com conexão 90° da mangueira na conexão de entrada de água (parte traseira do aparelho), apertando-a manualmente (fig. 5, na próxima página).
2. Conecte a outra ponta com conexão reta da mangueira (com o filtro interno) em uma torneira próxima, apertando-a manualmente (fig. 6, na próxima página).



NOTA

- As conexões da mangueira de entrada de água possuem anel para vedação por contato, por este motivo não é recomendado o uso de qualquer ferramenta para aperto.
- Para evitar vazamentos garanta o correto alinhamento entre a conexão da mangueira e a torneira/conexão de entrada de água (parte traseira do aparelho) durante a montagem e aperto.

Fornecimento de água

NOTAS

- Antes de fazer a instalação da mangueira, é recomendável abrir a torneira para eliminar impurezas da tubulação, que podem danificar e prejudicar o funcionamento do aparelho. Se a tubulação de água for nova ou não tiver sido usada por longos períodos, deixe a água escorrer e veja se esta sai transparente e sem impurezas. Se esta precaução não for tomada, a entrada de água pode ficar bloqueada e danificar o aparelho.
- Mantenha a torneira facilmente acessível.
- Certifique-se de que a mangueira de entrada de água não esteja torcida ou esmagada.
- Antes de utilizar a lava e seca é recomendável que se verifique se há vazamentos nas conexões e mangueiras.
- Se a lava e seca não for ser utilizada, é recomendado que feche a torneira do fornecimento de água.

IMPORTANTE

Para o correto funcionamento da lava e seca, é recomendável pressão mínima de água de 50kPa (5,1 mca). Se a pressão for menor que esta, a lava e seca pode não atingir o nível adequado de água e ter dificuldade para diluição do sabão e transporte do amaciante, prejudicando a lavagem. Nestas condições pode apresentar o alarme **E10** no painel.

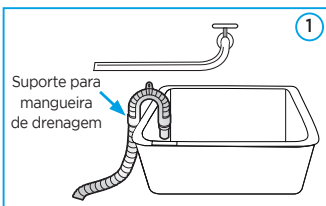
3.8 - Instalação da Mangueira de Drenagem (Mangueira de Saída de Água)

NOTA

A mangueira de drenagem já vem instalada no aparelho, não sendo necessária nenhuma ligação na lava e seca.

INSTALAÇÃO EM UM TANQUE OU TUBO DE DRENAGEM

1. Coloque-a na borda de um tanque de lavagem de roupas, aproveitando a saída de água deste (fig. 1).
2. Utilize o suporte para mangueira de drenagem (em formato de "U"), fornecido com a lava e seca (fig. 2).
3. A fixação deve ser feita com uma corrente (não fornecido) ou similar (fig. 2 para tanque e fig.3 para tubo de drenagem) para evitar grandes deslocamentos laterais.

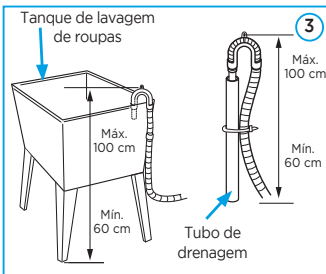


INSTALAÇÃO EM UM SIFÃO/ADAPTADOR PARA DRENAGEM

1. Conecte a mangueira de drenagem na conexão do sifão/adaptador para drenagem até que fique firmemente encaixada (fig. 4).

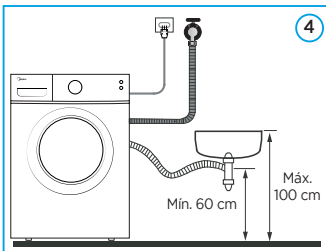
NOTA

Observe as alturas mínima e máxima para posicionamento da mangueira (conforme figuras ao lado). Verifique se a mangueira foi corretamente fixada em qualquer uma das montagens para evitar vazamentos.



IMPORTANTE

Para prevenir o efeito sifão a mangueira de drenagem NUNCA deverá ser colocada abaixo da superfície da água. Siga as recomendações Midea para evitar vazamentos.



3.9 - Instruções para Instalação Elétrica

IMPORTANTE

- Não utilize adaptadores, extensões, benjamins ou conectores “T”.
- Este aparelho **NÃO** é bivolt. Verifique atentamente a tensão do aparelho antes de ligá-lo na tomada.
- A tomada elétrica, por motivo de segurança, deve estar localizada em um local de fácil acesso após a instalação do aparelho.
- Conecte este aparelho a uma tomada exclusiva.
- Este aparelho é equipado com cabo de alimentação e plugue de aterramento e deverá ser ligado em uma rede elétrica com aterramento de acordo com a norma NBR 5410 (instalações elétricas de baixa tensão).
- O aterramento garante a proteção do usuário contra choques elétricos através das partes metálicas do aparelho.
- A tomada utilizada pelo aparelho deve estar com o fio terra devidamente conectado internamente.
- Não remova o pino de aterramento do plugue do cabo de alimentação.
- Sua lava e seca está equipada com o cabo de alimentação com plugue 2P+T (2 polos + terra) está de acordo com o novo padrão NBR 14136.

PERIGO

O aparelho está equipado com cabo de alimentação com plugue de corrente elétrica nominal mínima de 20A e deve ser conectado a uma tomada elétrica que suporte no mínimo uma corrente elétrica nominal de 20A.

Tipo de Linha Elétrica (B1)	
Nº condutores (de cobre) carregados: 2	
Capacidade de condução de corrente (A)	Seção Nominal do cabo (mm ²)
24,0	2,5

NOTA

No exemplo acima consideramos a utilização de uma tomada elétrica exclusiva para o aparelho.

PERIGO

- Por medidas de segurança este aparelho deve receber manutenção apenas de técnicos de serviço de empresas credenciadas.
- Consulte sempre um profissional habilitado para realizar as instalações elétricas
- Não seguir as instruções Midea podem trazer risco de vida, incêndio ou choque elétrico.

4 - VERIFICAÇÃO E CUIDADOS COM AS SUAS ROUPAS

A Midea tem a preocupação com o seu conforto, qualidade e a preservação de suas roupas. A seguir algumas recomendações para melhor uso de sua lava e seca e preservação de suas roupas.

Verifique antes da primeira lavagem de roupas

- Para evitar que roupas de diferentes cores sejam manchadas, recomendamos uma separação das peças por cores.
- Alguns tecidos soltam a sua cor podendo danificar outras roupas se lavadas juntas. Recomendamos fazer um teste molhando a roupa individualmente e torcendo-a para verificar se esta solta tinta e a necessidade de lavar separadamente ou a mão.
- Roupas sensíveis à temperatura devem ser lavadas conforme indicado nas etiquetas. Caso contrário, pode causar alteração de cor ou mesmo deformação do tecido.

Roupas que não se recomenda lavar em máquinas

Alguns tipos de roupas/ acessórios poderão encolher ou ficar deformados se imersos em água:

- Gravatas, coletes e lenços de seda.
- Roupas estampadas, de estilo enrugado ou roupas de resina sintética.
- Casacos de pele ou decoradas com peles.
- Roupas com muita decoração, vestidos longos de festa e trajes tradicionais com muitos detalhes e cores, são produtos que descolorem facilmente.

NOTA

Recomendamos que não mantenha roupas no aparelho, após a lavagem, por um longo período de tempo, pois poderá causar bolor e até manchas.

IMPORTANTE

NUNCA ultrapasse a capacidade máxima do aparelho. O excesso de carga poderá alterar os efeitos de lavagem e/ou danificar o aparelho.

Por que precisamos utilizar sabão (sabão em pó ou sabão líquido)?

Para uma lavagem adequada é necessário o uso de sabão (sabão em pó ou líquido). Os sabões diminuem a tensão superficial dos tecidos e favorecem a remoção das sujidades, desta forma, eles proporcionam um contato maior da água com o tecido, tornando a limpeza mais eficaz.

Atenção no que diz respeito ao sabão

IMPORTANTE

Usar sabão demais pode danificar as roupas e produzir quantidade excessiva de espuma com risco de transbordamento pelo dispenser e porta da lava e seca. Vazamentos podem causar mau funcionamento da sua lava e seca.

- Para melhor resultado na lavagem, alguns fabricantes de sabão oferecem produtos específicos para roupas coloridas, delicadas e tecidos especiais.
- Alvejantes pertencem ao tipo alcalino e podem danificar as roupas, por isso, é recomendável utilizá-los na menor quantidade possível.
- Cada fabricante de sabão possui a quantidade recomendada para ser utilizada em cada lavagem.
- A Lava e Seca Midea disponibiliza diversos programas para atender às suas necessidades, nível de sujeira e para cuidar de suas roupas.

NOTAS

- A Lava e Seca Midea com abertura frontal utiliza menor quantidade de sabão para realizar uma lavagem completa.
- A utilização de sabão para lavagem de roupas pode deixar resíduos em partes como bolsos, dobras etc.

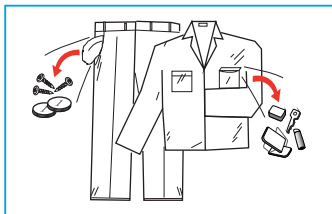
IMPORTANTE

Mantenha sempre os sabões e aditivos em local seguro, seco e fora do alcance de crianças.

Retirar itens dos bolsos das roupas antes de serem lavadas

Verifique sempre os bolsos das roupas antes de serem lavadas. Itens rígidos tais como canetas, chaves, moedas, etc, podem se soltar e danificar componentes da lava e seca.

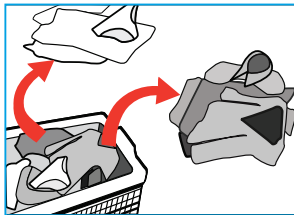
Botões, suporte de lapela de camisas (gola), etc podem se soltar durante a lavagem e podem danificar os componentes da lava e seca. Recomendamos verificar individualmente cada peça antes de cada lavagem.



As roupas a serem lavadas são classificadas de acordo com suas características

As roupas devem ser classificadas antes de serem colocadas no aparelho; observe cuidadosamente as seguintes características:

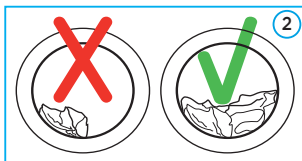
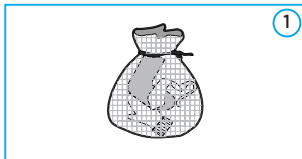
- **Símbolos de tratamento nas etiquetas:** As roupas a serem lavadas são classificadas em algodão, fibra mista, fibras sintéticas, seda, lã e fibra artificial. Verifique as etiquetas em todas as peças antes da lavagem.
- **Cor:** Cores brancas e coloridas devem ser pré-identificadas. Itens coloridos devem ser lavados separadamente.
- **Tamanho:** Itens de tamanhos diferentes podem ser lavados em conjunto e este efeito pode melhorar a qualidade da lavagem.
- **Sensibilidade:** É recomendado que roupas e peças delicadas sejam lavadas separadamente. A Lava e Seca Midea possui programa de lavagem Delicado para este tipo de peças e roupas.



Ao lavar cortinas com ganchos, os ganchos devem ser retirados previamente; decorações nas roupas podem danificar o aparelho; botões (metálicos) também podem danificar componentes da lava e seca. Fechos, zíperes e ganchos de fechamento devem ser mantidos fechados durante a lavagem. É recomendado que faixas ou fitas soltas sejam unidas entre si. Recomendamos que antes de cada lavagem verifique-se todas as peças.

NOTAS

- É recomendável colocar sutiãs em sacos de lavagem (com fecho ou botão) para evitar que o fio de aço de sustentação deste possa se soltar e danificar o aparelho.
- Roupas e peças especialmente delicadas, como cortinas de renda, casacos grandes, pequenos artigos (meias pequenas, lenços, etc.) também devem ser colocados em um saco de lavagem (fig. 1).
- Quando lavar uma única peça ou roupa de tamanho grande e pesada, ela pode ficar posicionada de forma excêntrica no interior da lava e seca gerando um desbalanceamento da carga. Caso ocorra, a Lava e Seca Midea possui sensores para interromper este processo (exemplo fig. 2). Para isto não ocorrer, sempre distribua de forma uniforme suas roupas no interior da lava e seca.



NOTA

Para melhorar o efeito da lavagem e remover manchas, peças pequenas como meias brancas, golas de camisa, etc., podem ser lavadas a mão antes de colocadas na lava e seca.

Para proteger a pele dos bebês

É recomendável que roupas e artigos para bebês sejam lavados separadamente.

A sua Lava e Seca Midea possui o programa *Esterilizar* que, com sabão adequado e temperatura elevada da água, elimina substâncias que podem causar alergias.

Roupas que facilmente soltam fiapos

É recomendável lavar separadamente roupas que facilmente soltam fiapos para evitar contaminação das demais.

Roupas pretas e roupas de algodão devem preferencialmente ser lavadas em separado, pois podem facilmente ficar manchadas por outras cores, ao serem lavadas em conjunto. Verifique as etiquetas antes de selecionar o programa de lavagem.

Não lavar materiais impermeáveis

Não é recomendável lavar roupas ou peças de fibra de nylon. Devido a pouca absorção de água os efeitos da lavagem podem ficar comprometidos.



Roupas não adequadas para secagem

- É recomendável que roupas e peças particularmente delicadas, como cortinas sintéticas, lã e seda, roupa com apliques de metal, fibras de nylon, peças volumosas (tais como: casacos de pele, colchas, edredons e sacos de dormir) não sejam secas no aparelho.
- Peças acolchoadas com espuma de borracha ou materiais semelhantes não devem ser secos no aparelho, pois apresentam risco de incêndio.

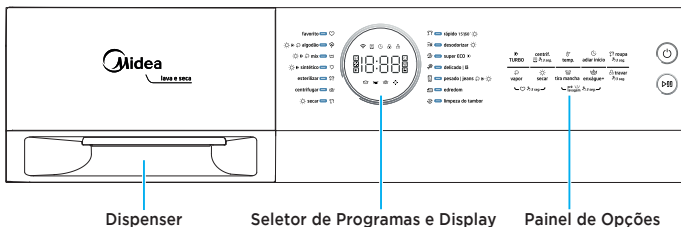
IMPORTANTE

- Tecidos contendo resíduos de fixador ou sprays de cabelo, acetona ou soluções semelhantes não devem ser secos no aparelho, para evitar a formação de vapores nocivos.
- É recomendável que roupas ou peças que soltam grande quantidade de fiapos não sejam secas na sua lava e seca.

Símbolos mais comuns nas etiquetas de vestuário

LAVAGEM NORMAL	PASSÁVEL COM FERRO	SECAGEM EM VARAL
LAVAGEM DELICADA	NÃO PODE SER PASSADO A FERRO	PASSÁVEL A FERRO COM AUXÍLIO DE PANO
LAVAGEM QUENTE (MÁX. 40°C)	PODE SER PASSADO A FERRO (MÁX. 100°C)	PASSÁVEL A FERRO COM VAPOR
LAVAGEM MANUAL	PODE SER PASSADO A FERRO (MÁX. 150°C)	SECAR APÓS A LAVAGEM
NÃO LAVAR COM ÁGUA	LAVAGEM A SECO	SECAR À SOMBRA
LAVAGEM COM ALVEJANTE	NÃO LAVAR A SECO	SECAGEM A QUENTE
NÃO UTILIZAR ALVEJANTES	LAVAGEM A SECO COM QUALQUER SOLVENTE	NÃO SECAR EM SECADORA
LAVAGEM COM ALVEJANTE CLORADO	LAVAGEM A SECO COM SOLVENTE DE PETRÓLEO	SECAR DE PREFERÊNCIA EM CABIDE
NÃO UTILIZAR ALVEJANTE CLORADO	LAVAGEM NORMAL	NÃO TORCER
SECAR POR TURBILHONAMENTO MÉDIO (MÁX. 150°C)	SECAR NA POSIÇÃO HORIZONTAL	NÃO LAVAR EM MÁQUINA
SECAR POR TURBILHONAMENTO BAIXO (MÁX. 110°C)	PODE SER ESTENDIDO PARA SECAR	

5 - CARACTERÍSTICAS DO PAINEL DE CONTROLE



5.1 - Dispenser

O dispenser é dividido em três compartimentos conforme abaixo (figura 1):

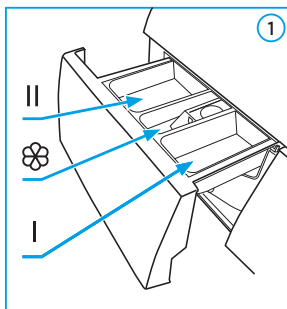
- I Detergente, alvejante ou sabão em pó para ciclo de pré-lavagem.
- II Aditivo para lavagem, tal como: amaciante ou goma formadora.
- III Sabão (em pó ou líquido) para ciclo principal de lavagem, agente de pré-enxágue, alvejante e removedor de manchas.

IMPORTANTE

- O dispenser deve ser abastecido (ou reabastecido) antes do início de cada ciclo de lavagem.
- Não é recomendado abrir o dispenser da lava e seca durante o funcionamento, para evitar danos e vazamentos.

NOTAS

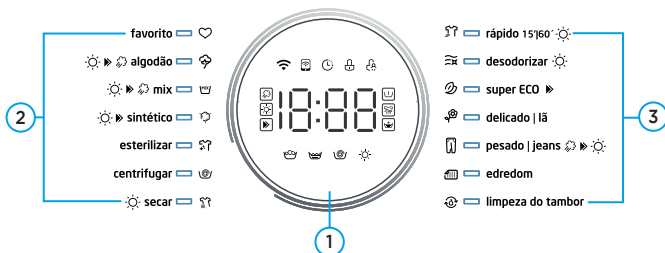
- É recomendável ter atenção à limpeza periódica do dispenser (*verifique o item 11 - Limpeza e Manutenção*). O uso excessivo de sabão ou fluidos viscosos pode causar entupimento e prejudicar o funcionamento da sua lava e seca.
- Caso o amaciante e/ou sabão utilizado seja muito viscoso recomenda-se a diluição dele em água, antes de colocá-lo no dispenser para realizar a lavagem.



PERIGO

Detergentes são corrosivos!
Armazene-os em um lugar seco e seguro, mantendo-os fora do alcance de crianças.

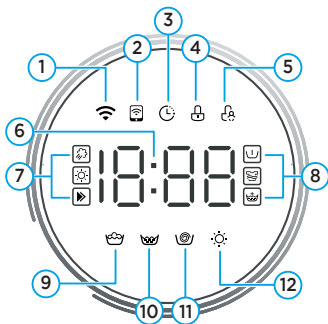
5.2 - Seletor De Programas



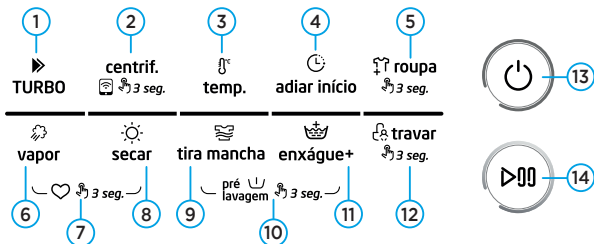
1. Botão seletor de programas: gire o botão seletor de programas até o ícone correspondente ao programa mais adequado conforme sua necessidade.
2. Ícones de seleção do menu de programas com as opções: *favorito*, *algodão*, *mix*, *sintético*, *esterilizar*, *centrifugar* e *secar*.
3. Ícones de seleção do menu de programas com as opções: *rápido 15/60'*, *desodorizar*, *super ECO*, *delicado/lã*, *pesado/jeans*, *edredom* e *limpeza do tambor*.

5.3 - Display

1. Ícone WiFi.
2. Ícone da função de controle remoto.
3. Ícone da função *adiar início*.
4. Ícone de bloqueio da porta.
5. Ícone de bloqueio do painel de controle.
6. Display indicativo de tempo de lavagem, temperatura, velocidade, códigos de erro e tempo programado na função *adiar início*.
7. Ícones indicativos das funções: *vapor*, *secar* e *turbo*.
8. Ícones indicativos das funções: *pré lavagem*, *tira mancha* e *enxágue +*.
9. Ícone indicativo do ciclo de lavagem.
10. Ícone indicativo do ciclo de enxágue.
11. Ícone indicativo do ciclo de centrifugação
12. Ícone indicativo do ciclo de secagem.



5.4 - Painel de Opções



- Tecla TURBO:** pressione essa tecla para ativar a função turbo nos programas disponíveis.
- Tecla centrif.:** pressione essa tecla para adicionar uma centrifugação extra. Mantenha essa tecla pressionada por 3 segundos para ativar o controle remoto da sua lava e seca via WiFi.
- Tecla temp.:** pressione essa tecla para alterar a temperatura da água durante o ciclo de lavagem.
- Tecla adiar início:** pressione essa tecla para programar o adiamento do início de um programa de lavagem.
- Tecla +roupa:** pressione essa tecla por 3 segundos para incluir ou retirar roupas durante um programa de lavagem.
- Tecla vapor:** pressione essa tecla para adicionar vapor ao início do ciclo de lavagem.
- Função Favorito:** pressione as teclas *vapor* e *secar* por 3 segundos, para memorizar as configurações no programa *favorito*.
- Tecla secar:** pressione essa tecla para adicionar um ciclo de secagem extra.
- Tecla tira mancha:** pressione essa tecla para aumentar a eficiência da lavagem.
- Tecla pré lavagem:** pressione as teclas *tira mancha* e *enxágue+* por 3 segundos para adicionar um lavagem extra antes de um programa de lavagem.
- Tecla enxágue+:** pressione essa tecla para adicionar um enxágue extra.
- Função travar:** pressione essa tecla por 3 segundos para ativar ou desativar o bloqueio do painel de controle.
- Tecla LIGAR/desligar:** pressione-o para ligar e desligar o aparelho.
- Tecla INICIAR/pausar:** pressione-o para iniciar ou pausar o programa.

NOTA

Verifique as características e configuração de funcionamento do painel de opções na tabela do item 8 - *Utilizando as Funções do Painel de Opções*.

6 - UTILIZANDO SUA LAVA E SECA

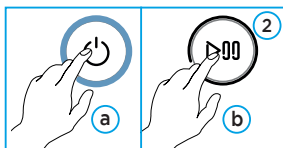
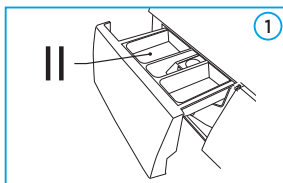
6.1 - Iniciando a Autolimpeza

NOTA

É recomendável que periodicamente e antes de lavar suas roupas pela primeira vez, se faça um ciclo completo de lavagem (sem roupas), com o programa *limpeza do tambor*.

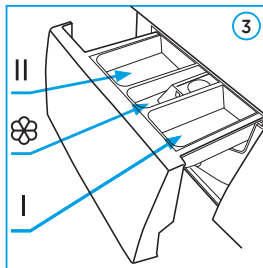
Siga os passos indicados abaixo para realizar o processo:

1. Abra o dispenser, coloque um pouco de detergente no compartimento "II" e feche-o (Fig. 1).
2. Gire o botão seletor até o programa *limpeza do tambor*.
3. Pressione o botão LIGAR/desligar (🔌) ("a" - Fig. 2).
4. Pressione o botão INICIAR/pausar (▶⏸) ("b" - Fig. 2).



6.2 - Iniciando a Lavagem de Roupas

1. Abra a porta da lava e seca, coloque as roupas a serem lavadas e feche a porta.
2. Abra o dispenser de detergente.
3. Coloque o detergente principal no compartimento II.
4. Coloque (quando necessário) o amaciante no compartimento 🌸.
5. Coloque o detergente (sabão) de pré-lavagem no compartimento I (quando necessário).
6. Feche o dispenser pressionando-o até que trave.
7. Pressione o botão LIGAR/desligar (🔌).
8. Selecione botão seletor o programa de lavagem desejada.
9. Pressione o botão INICIAR/pausar (▶⏸).



NOTA

Depois de cada lavagem, desligue a fonte de água e deixe a porta entreaberta por alguns minutos para evitar umidade e possíveis odores na sua lava e seca.

6.3 - Iniciando a Secagem de Roupas

A sua Lava e Seca Midea possui ciclos completos e automáticos de lavagem e secagem para suas roupas, mas também oferece a opção de apenas secar. Você pode escolher as preferências de secagem que forem mais apropriadas para cada tipo de roupa.

Observe atentamente a capacidade permitida para os processos de secagem conforme a capacidade de sua lava e seca. Caso a lavagem exceda a quantidade máxima de secagem, é necessário remover as roupas até o limite aceitável para secagem.

NOTA

Abrindo a porta da sua Lava e Seca Midea há uma etiqueta indicando o nível máximo para o processo de secagem.

Você pode iniciar um processo de secagem de duas formas:

A. Processo automático (inclui processo de lavagem e secagem)








1. Abra a porta da lava e seca e coloque as roupas que deseja lavar e secar.
2. Personalize as opções de tempo de secagem.
3. Pressione a tecla INICIAR/pausar.

B. Apenas secar

1. Abra a porta da lava e seca e coloque as roupas que deseja secar.
2. Selecione o programa *secar*.
3. Personalize as opções de tempo de secagem.
4. Pressione a tecla INICIAR/pausar.


7 - DESCRIÇÃO DOS PROGRAMAS DA LAVA E SECA

O programa de lavagem mais adequado deve ser escolhido conforme o tipo, quantidade e sujidade das roupas a serem lavadas. Gire o botão seletor até o ícone correspondente ao programa desejado para operação.

NOME	DESCRIÇÃO DO PROGRAMA
favorito 	Utilize este programa para memorizar suas preferências de utilização. Para armazenar seu programa “favorito” verifique o item 8 - <i>Utilizando as Funções do Painel de Opções</i> .
algodão 	Programa indicado para lavar roupas de algodão, cama e mesa, peças íntimas, camisetas e camisas com pouca sujeira.
mix 	Programa indicado para lavar roupas de algodão e tecidos sintéticos.
sintético 	Programa indicado para lavar roupas de tecidos sintéticos, como blusas, casacos e itens mistos. O procedimento de lavagem é mais curto quando comparado com o programa indicado para itens de algodão. O processo de lavagem é mais suave, diminuindo a agressão às fibras das roupas.
esterilizar 	Esse programa mantém a temperatura de lavagem em 70 graus por mais de 30 minutos, sendo indicado para remover mais efetivamente as bactérias.
centrifugar 	Programa recomendado para realizar apenas a etapa de centrifugação.
secar 	Inclui apenas ciclo de secagem, sem ciclo de lavagem. Ao selecionar este programa o display exibe “AU”. Quando pressionar a tecla “INICAR/pausar” a sua lava e seca iniciará o processo de secagem. Ela fará um ajuste automático do tempo conforme o tipo e quantidade de roupas, mas você ainda pode escolher as seguintes opções de tempo: 30, 60, 90, 120 e 180 minutos.







NOTAS

- A Lava e Seca Midea fará a atualização automática do tempo de secagem (para mais ou para menos) para garantir uma melhor qualidade e satisfação da secagem.
- Após o ciclo de secagem a porta da Lava e Seca Midea ficará travada até atingir uma temperatura segura para manuseio.
- Após a secagem das roupas, é normal que as mesmas apresentem uma temperatura elevada. Isto ocorre devido ao processo, que é feito em altas temperaturas.

NOME	DESCRIÇÃO DO PROGRAMA
 rápido 15'60"	Programa indicado para roupas sintéticas pequenas, jeans leves e camisetas, observando o limite de capacidade 2 kg (aproximadamente um jeans, uma blusa de material sintético e uma camiseta).

NOTA

É essencial para o correto desempenho do programa que seja observada a carga de até 2 kg de roupas. Toalhas grandes e jeans mais pesados, por exemplo, não são compatíveis com este programa, já que necessitam um tempo maior de lavagem.

NOME	DESCRIÇÃO DO PROGRAMA
 super ECO	O programa trabalha com água fria mantendo a mesma performance de lavagem economizando energia.
 desodorizar	Esse programa utiliza circulação de ar quente para remoção de odores impregnados nos tecidos.
 delicado lã	Programa especialmente desenvolvido para lavar roupas que podem danificar facilmente, tais como roupas íntimas (lingerie em geral) e artigos de seda e lã, sendo mais cuidadoso no enxágue e operando com menor tempo que outros ciclos.
 pesado jeans	Este programa foi especialmente desenvolvido para a lavagem de jeans, pois a combinação de tempo, temperatura mais baixa e menor rotação, evitam danos aos tecidos e proporcionam uma maior durabilidade das peças.
 edredom	Este programa foi especialmente desenvolvido para lavar edredons ou mesmo peças maiores e volumosas, tais como mantas e cobertas com pouca ou média sujidade.
 limpeza do tambor	Este programa é específico para limpeza do tambor e das mangueiras. Durante o ciclo, de aproximadamente 1 hora e meia, a água circulará na temperatura máxima, o que proporcionará uma maior esterilização do aparelho, tendo desta maneira como resultado uma lavagem mais eficaz. Quando este procedimento é realizado, roupas ou outros itens não podem ser adicionados. É recomendável utilizar este programa de forma periódica conforme a necessidade.

NOTA







A eficiência na lavagem das mangueiras será maior se for adicionada água sanitária ao programa *limpeza do tambor*. Utilize o compartimento do dispenser para isto.

8 - UTILIZANDO AS FUNÇÕES DO PAINEL DE OPÇÕES

A sua lava e seca possui algumas opções extras que podem ser adicionadas aos programas de lavagem. As opções são:




NOTA

Verifique a disponibilidade das opções extras na tabela do item 9 - *Configuração e Características dos Programas*.

ÍCONE	CONFIGURAÇÃO/CARACTERÍSTICAS
 TURBO	Sua lava e seca possui uma função turbo que pode ser ativada durante os programas de lavagem que possuem o ícone “▶▶”. Essa função reduz o tempo do programa selecionado.
centrif.  3 seg.	Essa tecla altera as opções de velocidade de centrifugação da lava e seca entre: 0 (sem rotação) / 400 / 600 / 800 / 1000 / 1200 / 1400 rpm.
 temp.	Utilize essa opção para alterar a temperatura da água a ser utilizada durante o ciclo de lavagem. Você pode selecionar as seguintes temperaturas: 20°C - 30°C - 40°C - 50°C e 60°C.
 adiar início	<p>A função adiar início pode ser programada entre 1h e 24h.</p> <p>Programar:</p> <ol style="list-style-type: none"> 1. Selecione o programa de lavagem; 2. Pressione a tecla <i>adiar início</i> para ajustar o tempo de adiamento; 3. Pressione o botão INICIAR/pausar  para iniciar a operação. <p>Durante a contagem regressiva para adiar o início do programa o display apresentará o tempo restante (em horas) com a letra “H” (por exemplo: 2 horas restantes é exibido “2H”). Enquanto a função estiver acionada, a tecla <i>adiar início</i> ficará acesa no painel de controle.</p> <p>Cancelar: Pressione a tecla <i>adiar início</i> até que o display no painel apresente “0H”, a tecla deve ser pressionado antes de iniciar o programa. Se o programa já tiver iniciado, pressione o botão LIGAR/desligar .</p>


NOTA

Se houver falha na alimentação de energia enquanto o aparelho estiver em operação, a memória de programação guardará o programa selecionado. Quando a alimentação for restabelecida, a lava e seca irá retornar automaticamente ao ciclo de onde parou.

ÍCONE	CONFIGURAÇÃO/CARACTERÍSTICAS
 roupa  3 seg.	<p>Durante o ciclo se você quiser abrir a porta, para retirar ou colocar roupas, pressione essa tecla durante 3 segundos. Este procedimento desbloqueia a porta permitindo que esta seja aberta. Após retirar ou colocar as roupas, feche a porta e pressione o botão INICIAR/ pausar  para dar continuidade ao programa em operação.</p>





IMPORTANTE

Em alguns momentos a porta poderá não ser destravada e o aparelho irá emitir um bip tripla. Isso acontece para sua proteção. Nos processos de lavagem a água pode estar acima do nível da porta, caso isso aconteça, aguarde o nível da água baixar e repita o procedimento acima e caso continue travada, aguarde o fim do ciclo de funcionamento.

ÍCONE	CONFIGURAÇÃO/CARACTERÍSTICAS
 favorito	<p>Utilize este programa para memorizar suas preferências de utilização. Para armazenar seu programa "favorito" siga o passo a passo a seguir:</p> <p><i>O programa padrão é algodão, então usaremos este como exemplo.</i></p> <ol style="list-style-type: none"> 1. Gire o botão seletor até o programa <i>algodão</i>. 2. Selecione as opções que você quer alterar: <i>turbo, velocidade de centrifugação, enxágue+, adiar início, vapor, temperatura, tira mancha e pré lavagem</i>. 3. Pressione as teclas <i>vapor</i> e <i>secar</i> por 3 segundos para memorizar o procedimento. 4. O aparelho emite um sinal sonoro (bip) indicando que as alterações foram armazenadas, 5. Para acessar o programa memorizado basta girar o botão seletor até o programa <i>favorito</i>. 6. O programa <i>favorito</i> ficará armazenado até que seja feita uma nova memorização.



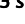
NOTA

Outra maneira de utilizar o programa favorito é escolhendo qualquer um dos programas, fazer as alterações de velocidade e temperatura desejados e em seguida pressionar as teclas *vapor* e *secar* por 3 segundos.


ÍCONE	CONFIGURAÇÃO/CARACTERÍSTICAS
 vapor	Essa opção adiciona vapor ao início do ciclo de lavagem, ajudando na esterilização dos itens.
 secar	Essa opção adiciona uma secagem extra ao programa de lavagem selecionado.
 tira mancha	Essa opção é indicada para aumentar a eficiência da lavagem, aumentando a duração do ciclo de lavagem.
pré lavagem 	Essa opção adiciona uma lavagem extra antes do programa de lavagem principal, melhorando a eficiência do ciclo.

NOTA

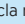
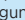
Para essa opção, é necessário adicionar detergente, alvejante ou sabão em pó no compartimento **I** do dispenser de detergente.

ÍCONE	CONFIGURAÇÃO/CARACTERÍSTICAS
 enxágue+	Essa opção adiciona um enxágue extra ao programa de lavagem selecionado.
travar  3 seg.	Essa função tem como objetivo evitar que as crianças usem indevidamente o painel de controle da lava e seca. Pressione essa tecla durante 3 segundos, até a lava e seca emitir um “beep”, para travar o painel. O ícone de bloqueio () acenderá no display do painel de controle.

NOTAS

- A função travar desativa todos botões do painel de controle, com exceção das teclas LIGAR/desligar () e *travar*.
- Para destravar o painel de controle, é necessário pressionar a tecla *travar* durante 3 segundos novamente.

IMPORTANTE

- Se alguma tecla no painel de controle for pressionada, o ícone de bloqueio () no display piscará durante 3 segundos.
- Quando o bloqueio do painel de controle estiver ativo, o display exibirá, alternadamente, “CL” e o tempo restante do programa de lavagem.
- Ao finalizar o programa de lavagem, o display exibirá, alternadamente, “CL” e “END” durante 10 segundos, e o ícone de bloqueio () piscará por 3 segundos.

9 - CONFIGURAÇÃO E CARACTERÍSTICAS DOS PROGRAMAS

A tabela a seguir mostra as características e as configurações possíveis para cada programa.

Procedimento	Centrifugação (rpm)		Temperatura da água (°C)		Tempo	Turbo	Lavagem extra	Acilar início	Vapor	Tira mancha	Pré lavagem	Secar
	Padrão	Opcional	Padrão	Opcional								
Favorito	O padrão de fábrica para este programa é o "algodão", porém você pode configurá-lo conforme desejar											
Algodão	800	---, 400, 600, 1000, 1200, 1400*	60	---/20/30/40/50 ---/20/30/40/90*	02:56	○	○	○	○	○	○	○
Mix	1000	---, 400, 600, 800, 1200, 1400**	40	---/20/30/50/60 ---/20/30/60/90*	01:47	○	○	○	○	○	○	○
Sintético	1000	---, 400, 600, 800, 1200	40	---/20/30/50/60 ---/20/30/60*	02:10	○	○	○	○	○	○	○
Esterilizar	800	---, 400, 600, 1000, 1200, 1400**	70	X	02:27	X	○	○	○	X	X	X
Centrifugar	1000	---, 400, 600, 800, 1200, 1400**	X	X	00:12	X	X	X	X	X	X	X
Secar	1400	---, 400, 600, 800, 1000, 1200	X	X	04:33	X	X	X	X	X	X	○
					6:55*	X	X	X	X	X	X	○
Rápido 15/60'	800	---, 400, 600	---	20/30	00:15	X	○	○	○	X	X	○
Super ECO	1000	---, 400, 600, 800, 1200, 1400**	---	20/30/40/50/60 ---/20/30/40/60*	00:59	○	○	○	○	X	X	X
					00:30	X	X	X	X	X	X	X
Desodonzar	X	X	X	X	01:07	X	○	○	○	X	X	X
Delicado/lã	600	---, 400, 800	40	---/20/30	02:20	X	○	○	○	○	○	○
Pesado/jeans	1000	---, 400, 600, 800, 1200, 1400**	40	---/20/30/50/60 ---/20/30/60*	02:02	X	○	○	○	○	○	○
Edredom	800	---, 400, 600, 800	40	---/20/30	01:30	X	○	○	○	X	X	X
Limpeza do tambor	X	X	60	X	01:30	X	X	X	X	X	X	X
			90*	X	01:18*	X	X	X	X	X	X	X

NOTAS

- Os parâmetros apresentados são apenas para referência. Os parâmetros reais poderão ser diferentes dos mencionados na tabela.
- Os parâmetros considerados para a função *tira mancha* não incluem as opções vinho, grama, café ou sangue. Ao selecionar uma dessas quatro opções os parâmetros serão alterados.

*: aplica-se apenas aos modelos 220V.
 **: aplica-se apenas aos modelos com capacidade de 12.5Kg.

X Opção não disponível

○ Opção disponível

--- A de centrifugação e água fria, sem aquecimento no procedimento de temperatura.

10 - CONECTIVIDADE WIFI E APLICATIVO MIDEA

NOTAS

- Aplicativo disponível para os sistemas iOS 9.0 ou superior e Android 4.4 ou superior.
- A configuração de acesso à rede da lava e seca requer uma rede WiFi com faixa de frequência de 2,4 GHz. Faixa de frequência de 5 GHz não é compatível.
- Este modelo não suporta roteador criptografado em protocolo WEP.

10.1 - Instalando o Aplicativo

NOTA

Certifique-se que seu celular esteja conectado à sua rede WiFi doméstica e seu bluetooth esteja ativo.

IMPORTANTE

- Utilize o QR Code ao lado para baixar o aplicativo Midea (basta abrir a câmera do seu celular e apontar para o QR Code).
- Com o aplicativo Midea instalado, abra o aplicativo e crie sua conta pessoal.



10.2 - Configurando o Aplicativo


NOTAS

- É necessário uma conexão de rede WiFi para a configuração inicial da lava e seca. Uma vez que o acesso à rede já tenha sido configurado, o aplicativo pode ser utilizado através de rede WiFi e dados móveis, e a lava e seca pode ser controlada remotamente.
- Quando sua senha do WiFi for alterada ou o roteador for substituído, você precisará configurar o acesso à rede novamente.
- Não é possível configurar o acesso à rede enquanto a sua lava e seca estiver com algum programa em andamento.

10.2.1 - Realizando a conexão entre aplicativo e a lava e seca

É possível adicionar a sua lava e seca por dois métodos: conexão automática (dispositivos próximos) e conexão com seleção manual na lista de modelos.

Realizando a conexão automática (dispositivos próximos)

1. Ligue a lava e seca e pressione a tecla  *enxágue+* até que “AP” apareça no display da máquina.
2. No aplicativo Midea, clique em (+), e sua lava e seca aparecerá na área de “procurando dispositivos próximos” na tela do seu celular como “máquina de lavar”, clique neste ícone.
3. Siga as instruções que aparecem na tela do seu dispositivo.

10.2.1 - Realizando a conexão entre aplicativo e a lava e seca (continuação)

Realizando a conexão com seleção manual na lista de modelos



1. No seu aplicativo Midea, clique em (+).
2. Selecione a categoria “máquina de lavar”.
3. Selecione o modelo da sua lava e seca na lista de modelos disponíveis.
4. Siga as instruções que aparecem na tela do seu dispositivo.

NOTAS

O LED indicador de WiFi pode piscar de 3 modos:

- Piscar rapidamente: indica que a lava e seca está tentando estabelecer uma conexão WiFi.
- Piscar lentamente: indica que a lava e seca está visível para uma conexão com o aplicativo.
- Ligado constante: indica que a lava e seca está conectada a uma rede WiFi.

10.3 - Ativando o Controle Remoto

Para controlar sua lava e seca pelo aplicativo Midea, pressione a tecla  **centrif.**  para ativar o controle remoto. A partir deste momento a porta da lava e seca permanecerá travada. Agora você pode controlar e monitorar sua lava e seca remotamente.

NOTAS

- Você pode deixar sua lava e seca preparada para iniciar o processo remotamente utilizando a função de controle remoto. Quando ativada essa função, a lava e seca ficara aguardando um comando através do aplicativo indefinidamente e a porta permanecerá travada.
- Mesmo quando sua lava e seca for operada de forma física (sem utilização do aplicativo), você ainda poderá utilizar o aplicativo Midea para monitorar o progresso do trabalho.
- Em caso de falta de energia, a função controle remoto será perdida, porém ao restabelecer a energia, você poderá continuar monitorando via aplicativo o ciclo, que retorna de onde parou.

11 - LIMPEZA E MANUTENÇÃO

PERIGO

Risco de choque elétrico!

NUNCA realize nenhuma limpeza ou manutenção no equipamento energizado. Retire o plugue da tomada, desligue o disjuntor e o abastecimento de água da sua lava e seca.

IMPORTANTE

Os cuidados no manuseio, utilização, limpeza e manutenção podem prolongar a vida útil da sua lava e seca.

- NUNCA despeje água diretamente em qualquer parte do aparelho para lavá-lo.
- NUNCA utilize fluidos inflamáveis (álcool, querosene, gasolina, ácidos, sabões amoníacos, etc) ou produtos que liberem vapores químicos (tóxicos, corrosivos, com risco de explosão), ácidos ou abrasivos (saponáceos, esponjas ou lâ de aço, etc.) para limpeza da sua lava e seca.
- NUNCA utilize máquinas automáticas para limpeza da sua lava e seca.

Limpeza e manutenção externa do gabinete

A limpeza externa do gabinete da sua lava e seca pode ser realizada com um pano úmido utilizando sabão neutro diluído em água. Se houver excesso de sabão, utilize o pano para removê-lo. Não utilize objetos afiados, abrasivos ou químicos para realizar a limpeza.

Limpeza do tambor

A Lava e Seca Midea possui um programa para realizar a autolimpeza do cesto e dos demais componentes do sistema de lavagem. Se for necessário realizar uma limpeza manual, utilize um pano macio com sabão neutro diluído em água. Não utilize esponja de aço, materiais abrasivos, afiados, produtos químicos.

Anticongelamento

Em regiões de temperatura muito baixa em que pode haver o congelamento da água, é recomendado que após cada uso da sua lava e seca seja retirada toda a água das mangueiras e da bomba de drenagem. Para realizar este procedimento siga os passos abaixo:

1. Feche a torneira de abastecimento de água.
2. Inicie qualquer programa de lavagem por 30 segundos. Este procedimento faz com que a lava e seca drene a água nas mangueiras.
3. Após 30 segundos acione o pause e desligue.
4. Remova manualmente o resíduo de água na mangueira de drenagem e de abastecimento.
5. Abra o filtro da bomba de drenagem e, utilizando a mangueira de dreno do filtro, remova o resíduo de água da bomba.
6. No fechamento, encaixe corretamente os componentes da bomba e mangueira de dreno do filtro para evitar vazamentos.

PERIGO

Para evitar queimaduras este procedimento deve ser realizado após a água quente do interior do aparelho ter resfriado.

Limpeza do dispenser de detergente e amaciante

1. Puxe o dispenser para fora ("a" - figura 1).
2. Pressione a seta localizada na parte superior da tampa do compartimento para amaciante ("b" - figura 1) dentro do dispenser.
3. Puxe a tampa para cima removendo-a do compartimento do amaciante.
4. Efetue a limpeza com água corrente e uma escova pequena, certifique-se de que não fiquem depositados resquícios de detergente nos compartimentos do dispenser (figura 2).

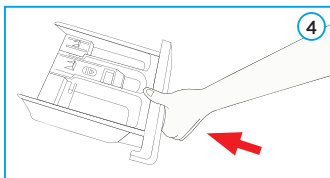
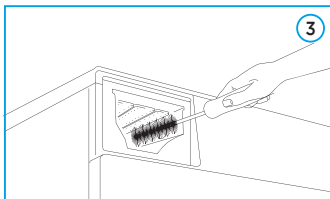
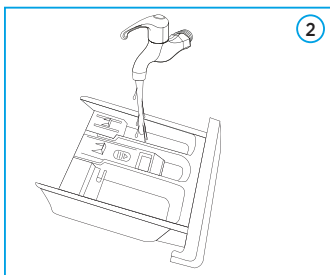
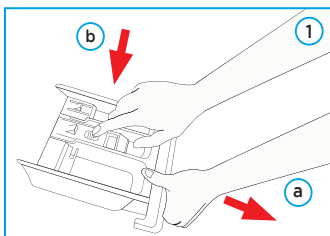
NOTA

Remova qualquer resíduo de sabão existente na parte interna do dispenser.

5. Efetue a limpeza da parte interna do aparelho, onde se encaixa o dispenser, utilizando um pano úmido e/ou uma escova macia (figura 3).
6. Recoloque a tampa do amaciante fazendo com que esta encaixe corretamente no pino guia do compartimento.
7. Empurre o dispenser para sua posição de operação no aparelho (figura 4).
8. Para melhor resultado da limpeza da lava e seca utilize o ciclo *limpeza do tambor* após a limpeza do compartimento do dispenser.

PERIGO

Para evitar queimaduras este procedimento deve ser realizado após a água quente do interior do aparelho ter resfriado.



Limpeza dos filtros de água

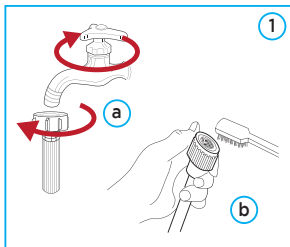
Quando ocorre o entupimento dos filtros da mangueira de abastecimento ou na entrada de água da sua lava e seca, pode haver demora ou não completar o processo de enchimento para lavagem. Verifique os filtros frequentemente e faça a limpeza para garantir que a pressão de água adequada chegue até sua lava e seca.

A. Limpeza do filtro da mangueira de abastecimento de água

1. Feche o abastecimento de água.
2. Remova a mangueira do ponto de abastecimento ("a" - fig. 1).

NOTA

Tenha um pano ou recipiente para conter uma pequena quantidade de água que ficará no interior da mangueira ao ser desconectada da sua lava e seca ou da torneira.



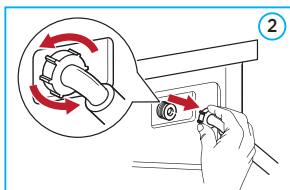
3. Limpe o filtro com água corrente até que fique totalmente desobstruído e isento de partículas ("b" - fig. 1). Evite que a sujeira seja jogada para o interior da mangueira.
4. Reconecte a mangueira de água.

NOTA

É permitido circular água no sentido contrário de utilização da mangueira de abastecimento para remover a sujeira do filtro.

B. Limpeza do filtro de entrada de água

3. Solte a mangueira de água conectada ao aparelho (fig. 2).
4. Retire o filtro com a ajuda de um alicate de bico de ponta fina e longa.
5. Limpe o filtro com água corrente e recolha-o no aparelho.
6. Reconecte a mangueira de água.
7. Abra a torneira e certifique-se de que não haja vazamento de água.



PERIGO

Para evitar choques elétricos desligue sempre o cabo de alimentação da tomada antes de efetuar qualquer limpeza.

Limpeza das aberturas de escoamento de água e da vedação da porta

A vedação da porta da lava e seca possui aberturas para escoamento da água de lavagem. Estas aberturas poderão reter fiapos e pequenos materiais após a lavagem das roupas.

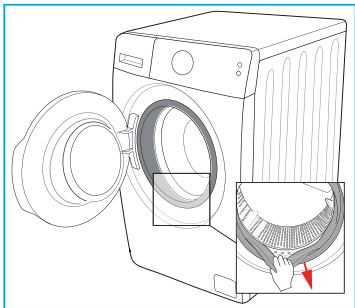
A sua Lava e Seca Midea é equipada com um AUTO SPRAY que realiza a autolimpeza da abertura para escoamento de água da vedação da porta a cada ciclo de lavagem. Essa limpeza garante que a água continue fluindo normalmente mesmo após muitos ciclos.

NOTA

É recomendado que seja feita a verificação e limpeza periodicamente de toda a vedação da porta.

Para fazer a limpeza manual da vedação da porta siga os passos abaixo:

1. Abra a porta da sua Lava e Seca Midea.
2. Com um pano macio faça a limpeza ao redor de toda a vedação da porta.
3. Se houver algum material obstruindo os canais de escoamento da vedação desobstrua e faça a limpeza com o pano macio.



NOTA

- O ciclo de secagem, devido ao grande fluxo de ar, tem tendência de soltar mais fiapos das roupas. Se este ciclo é utilizado com bastante frequência, é recomendado realizar a autolimpeza com maior frequência.
- Um dos fatores que pode causar a formação de odores no aparelho são vedações (borrachas) mal limpas. É recomendado a limpeza periódica.

Preparando sua lava e seca para longo período sem utilização

Quando a lava e seca não for ser utilizada por longos períodos, recomenda-se fazer um ciclo de lavagem com a lava e seca vazia e então retirá-la da tomada de alimentação elétrica, desligar a fonte de abastecimento de água e deixar a porta entreaberta. Isso fará com que a vedação da porta tenha maior durabilidade e evitará a formação de odores.

Limpeza do filtro da bomba de drenagem

IMPORTANTE

O filtro da bomba de drenagem não é um filtro de fiapos de roupas. Os fiapos poderão ficar presos na vedação da porta, que deve ser limpa regularmente.

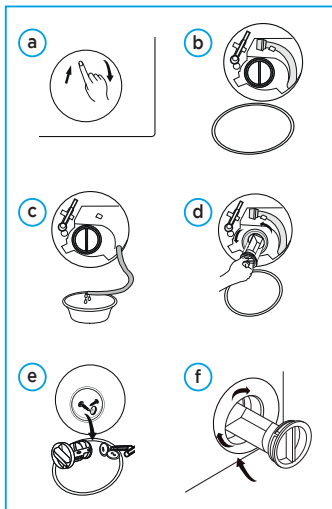
O filtro da bomba de drenagem é responsável por reter pequenos objetos, tais como moedas, anéis, botões, etc e/ou outros materiais estranhos provenientes da lavagem. Para assegurar o correto funcionamento do aparelho e garantir uma limpeza de melhor qualidade, procure verificar regularmente o filtro.

Para efetuar a limpeza proceda da seguinte maneira (a figura indica o passo a passo):

PERIGO

Antes de iniciar a limpeza do filtro da bomba é recomendado fazer a interrupção do abastecimento de água e desligar a energia elétrica da sua lava e seca.

1. Pressione a tampa do filtro para abrir (“a” na figura ao lado).
2. Para evitar molhar o chão, posicione um recipiente próximo a tampa do filtro. Retire a mangueira de dreno do filtro do suporte. (“b” na figura ao lado).
3. Remova a tampa da mangueira do filtro e deixe toda água escorrer no recipiente. (“c” na figura ao lado).
4. Gire a tampa do filtro da bomba de drenagem (“d” na figura ao lado) e puxe-a para fora com cuidado.
5. Retire toda sujeira, materiais ou objetos que estão trancados no filtro da bomba (“e” na figura ao lado).
6. Efetue a limpeza do filtro da bomba com água corrente e uma escova pequena.
7. Posicione novamente a mangueira do dreno no local apropriado.
8. Recoloque o filtro da bomba de volta girando-o no sentido horário observando a posição de encaixe correta e verifique se não há vazamentos. (“f” na figura ao lado).



PERIGO

Quando o aparelho estiver em operação, dependendo do programa selecionado, pode haver água quente na bomba e no compartimento do filtro. Nunca remova a tampa do filtro de drenagem da bomba durante o procedimento de lavagem, sempre espere até o aparelho finalizar o ciclo, garantindo assim que toda água tenha sido drenada. Após a limpeza, ao recolocar a tampa, certifique-se de que ela está fechada e travada firmemente.

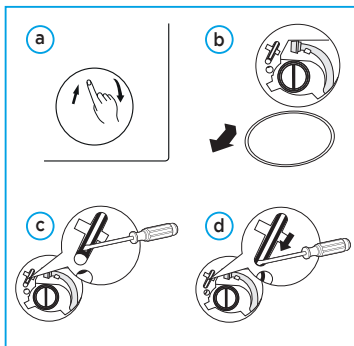
Liberação de emergência da porta

Em caso de falta de energia ou outras circunstâncias, sua Lava e Seca Midea possui um dispositivo de emergência para a abertura da porta. Siga as instruções a seguir:

1. Pressione a tampa do filtro para abrir ("a" e "b" na figura ao lado).
2. Insira uma chave de fenda (ou outra ferramenta **não afiada**) no cabo de tração da porta ("c" na figura ao lado).
3. Puxe o cabo de tração da porta para baixo ("d" na figura ao lado).

PERIGO

A liberação de emergência da porta não é recomendada durante o funcionamento dos programas de lavagem, pois a água quente poderá causar danos e queimaduras.



12 - SOLUÇÃO DE PROBLEMAS

Caso o produto apresente algum problema de funcionamento, antes de ligar para o SAC Midea é aconselhável que verifique a tabela abaixo com os problemas mais frequentes, causas prováveis e soluções propostas. Caso o problema identificado não seja nenhum destes abaixo ou então a solução sugerida não seja suficiente, entre em contato com o SAC Midea.

PROBLEMA	CAUSA PROVÁVEL	VERIFICAÇÃO/SOLUÇÃO
<p>Lava e seca não liga Significa que a lava e seca não emite nenhum sinal sonoro ou luminoso quando o botão LIGAR/desligar é pressionado.</p>	<ul style="list-style-type: none"> Falta de energia elétrica na tomada onde a lava e seca está ligada. Lava e seca não está ligada corretamente em uma tomada. Botão LIGAR/desligar não está funcionando corretamente (travado). 	<ul style="list-style-type: none"> Verificar se há energia elétrica no local e na tomada em que a lava e seca está sendo conectada. Verifique se a tomada está corretamente energizada e não há mau contato. Verificar se o cabo de alimentação está rompido, dobrado, quebrado, etc.
<p>Não lava Significa que a lava e seca liga, permite selecionar programas mas não inicia a lavagem/secagem.</p>	<ul style="list-style-type: none"> Falta de abastecimento de água no produto (alarme no painel - E10) Baixa pressão de água no abastecimento da lava e seca (alarme no painel - E10) Porta não trava porque não está corretamente fechada (alarme no painel - E30) Excesso de roupa no cesto gerando alta corrente no motor (alarme no painel - E52) Giro do cesto pesado ou bloqueado por alguma roupa ou objeto (alarme no painel - E52) 	<ul style="list-style-type: none"> Verificar o correto abastecimento de água conforme indicado neste manual. Verificar se há alguma roupa ou objeto impedindo o correto fechamento da porta. Retirar o plugue da tomada. Remover as roupas do interior do cesto e girá-lo com a mão pelo menos uma volta completa. Reconectar a lava e seca na tomada e reiniciar o processo de lavagem. Caso haja água no interior do cesto realizar o processo de drenagem conforme indicado neste manual.

12 - SOLUÇÃO DE PROBLEMAS (Continuação)

PROBLEMA	CAUSA PROVÁVEL	VERIFICAÇÃO/SOLUÇÃO
<p>Não seca</p> <p>Significa que a lava e seca está ligando e lavando as roupas, e que após os ciclos com secagem a roupa ainda está muito molhada.</p>	<ul style="list-style-type: none"> • Falta de abastecimento de água no produto (alarme no painel - E10) • Seleção incorreta de programa (sem secagem) • Excesso de roupa no cesto 	<ul style="list-style-type: none"> • Verificar o correto abastecimento de água conforme indicado neste manual. • Verificar se o programa selecionado possui ciclo de secagem de roupas conforme a tabela de programas. • Verifique se está correta a quantidade de roupa para o processo de secagem de acordo com a capacidade da lava e seca.
<p>Ruído anormal durante o funcionamento</p> <p>Significa que a lava e seca durante o funcionamento dos processos de lavagem/secagem está emitindo ruído anormal.</p>	<ul style="list-style-type: none"> • Não remoção dos parafusos de transporte (4 unidades) • Nivelamento incorreto do produto • Instabilidade do produto (pés da lava e seca não foram corretamente nivelados) • Objetos soltos no interior do cesto durante a lavagem/secagem 	<ul style="list-style-type: none"> • Verificar se os parafusos de transporte foram removidos da parte traseira conforme o subitem <i>3.4 - Parafusos de Transporte</i>. • Verificar o correto nivelamento da lava e seca conforme o subitem <i>3.6 - Nivelamento e Ajuste dos Pés Reguláveis</i>. • Verificar o ajuste dos pés niveladores a fim de que todos fiquem firmemente apoiados. • Retirar o plugue da tomada. Remover as roupas do interior do cesto e girá-lo com a mão pelo menos uma volta completa. Reconectar a lava e seca na tomada e reiniciar o processo de lavagem. Caso haja água no interior do cesto realizar o processo de drenagem conforme indicado neste manual.

PROBLEMA	CAUSA PROVÁVEL	VERIFICAÇÃO/SOLUÇÃO
<p>Sabão ou amaciante não desce</p> <p>Significa que a lava e seca opera normalmente mas que após o término do processo de lavagem/secagem o sabão e/ou amaciante ainda estão na gaveta do dispenser.</p>	<ul style="list-style-type: none"> • Baixa pressão de água no abastecimento da lava e seca (alarme no painel - E10) • Amaciante/sabão muito viscoso 	<ul style="list-style-type: none"> • Verificar o correto abastecimento de água conforme indicado neste manual. • Remover o dispenser, despejar o amaciante/sabão em outro recipiente adicionando um pouco de água para diluí-lo. Despejar de volta o líquido misturado no dispenser, recolocá-lo na lava e seca e seguir com a lavagem.
<p>Vazamento de água e/ou sabão</p> <p>Significa que a lava e seca liga e opera normalmente e durante os processos de lavagem/secagem há vazamento de sabão pelo dispenser, porta, parte traseira ou inferior.</p>	<ul style="list-style-type: none"> • Uso de sabão em excesso • Mangueira do dispenser obstruída/suja • Vedação da porta danificada 	<ul style="list-style-type: none"> • Realizar o processo de autolimpeza (sem adição de sabão ou outro sabão) até que seja possível não perceber mais formação de espuma no interior da lava e seca. Reduzir significativamente a quantidade de sabão utilizada em cada processo de lavagem. • Remover o dispenser e realizar a limpeza conforme o item 11 - <i>Limpeza e Manutenção</i>. • Verificar se não há roupas ou objetos impedindo a correta vedação da porta no fechamento. • Verificar se a gaxeta de vedação da porta está danificada/furada/rasgada.
<p>Porta não abre</p> <p>Significa que a lava e seca está funcionando normalmente e que após o processo de lavagem/secagem a porta continua travada impedindo a retirada das roupas.</p>	<ul style="list-style-type: none"> • Nível muito alto de água dentro da lava e seca (alarme no painel - E21) • Alta temperatura no interior da lava e seca 	<ul style="list-style-type: none"> • Verifique se a bomba de drenagem está funcionando normalmente. Realize a drenagem da água utilizando a mangueira de dreno da bomba e verifique se não há nenhum objeto bloqueando ou impedindo o correto funcionamento da bomba. • A sua Lava e Seca Midea impede a abertura da porta se a temperatura no interior do cesto não for segura. Aguarde a temperatura reduzir e tente novamente.

12.1 - Códigos de Alarme no Painel

Existem alguns problemas de funcionamento que, quando ocorrerem, o aparelho exibirá os códigos de erro para alertá-lo:

DISPLAY	DESCRIÇÃO	CAUSA POSSÍVEL	SOLUÇÃO
E10	Problema no abastecimento de água durante a lavagem.	<ul style="list-style-type: none"> • Torneira não está aberta ou a água está correndo muito lentamente. • Filtro de entrada de água está entupido. • Mangueira de água está torcida. • Não há suprimento de água. 	<ul style="list-style-type: none"> • Abra a torneira ou aguarde até que o fluxo de água volte ao normal. • Verifique o filtro de entrada de água. • Destorça a mangueira de entrada de água. • Verifique as outras torneiras do local.
		Caso o problema persista, entre em contato com o SAC Midea para solicitar atendimento.	
E12	Transbordamento	<ul style="list-style-type: none"> • Excesso de água 	<ul style="list-style-type: none"> • Reinicie o aparelho. • Caso o problema persista, entre em contato com o SAC Midea para solicitar atendimento.
E21	Problema de drenagem durante a lavagem.	<ul style="list-style-type: none"> • Mangueira de saída de água está entupida ou torcida. • Bomba de drenagem está entupida. 	<ul style="list-style-type: none"> • Lave e destorça a mangueira de saída de água. • Lave o filtro da bomba de drenagem. • Drene a água através da mangueira de drenagem e após limpe o filtro.
		Caso o problema persista, entre em contato com o SAC Midea para solicitar atendimento.	
E30	Problema na trava da porta	A porta não está fechada corretamente.	Reinicie depois da porta estar devidamente fechada.
		Caso o problema persista, entre em contato com o SAC Midea para solicitar atendimento.	
Caso o display do painel de controle apresente qualquer outro código de erro, entre em contato com o SAC Midea para solicitar atendimento.			

Certificado de Garantia

A Lava e Seca Midea é garantida contra defeitos de fabricação, pelo prazo de 2 anos (24 vinte e quatro meses) contados a partir da emissão da Nota Fiscal ao Consumidor. Dentro do período de garantia estão compreendidos 03 (três) meses de garantia legal e 21 (vinte e um) meses de garantia especial, concedida pela Midea.

As garantias legal e/ou especial compreendem a substituição de peças e mão de obra necessárias para o reparo de defeitos devidamente constatados, pelo fabricante ou pela Assistência Técnica Autorizada Midea como sendo de fabricação.

A fabricante não concede qualquer forma e/ou tipo de garantia para produtos desacompanhados de Nota Fiscal de venda ao consumidor, ou produtos cuja Nota Fiscal esteja preenchida incorretamente.

As garantias ficarão automaticamente inválidas se:

- Na utilização do produto não forem observadas as instruções e recomendações contidas no Manual do Usuário;
- Na instalação do produto não forem observadas as especificações e recomendações do Manual do Usuário quanto às condições de instalação do produto, tais como, nivelamento do produto, adequação do local para instalação, tensão elétrica compatível com o produto etc;
- Constatada corrosão provocada por riscos, deformações ou similares decorrentes da má utilização do produto, bem como eventos consequentes da aplicação de produtos químicos, abrasivos ou similares que danifiquem a qualidade ou material componente;
- O produto for avariado, inadequadamente utilizado ou ainda sofrer alterações, modificações ou consertos feitos por pessoas ou empresas não autorizadas pela MIDEA;
- O defeito for causado por acidente ou má utilização do produto pelo consumidor;
- Houver sinais de violação do produto, remoção e/ou adulteração do número de série ou da etiqueta de identificação do produto.

As garantias não cobrem:

- Despesas com a instalação do produto;
- Transporte do produto até o local da instalação;
- Despesas decorrentes e consequentes de instalação de peças e acessórios, mesmo que comercializados pela Midea;
- Despesas com mão de obra, materiais, peças e adaptações necessárias à preparação do local para instalação do produto, ou seja: rede elétrica, de gás e hidráulica, alvenaria, aterramento, bem como suas adaptações;
- Falhas no funcionamento do produto decorrentes de insuficiência, interrupções, problemas ou falta de fornecimento de energia elétrica, serviços e/ou despesas de manutenção e/ou limpeza do produto;

Certificado de Garantia

As garantias não cobrem (continuação):

- Falhas no funcionamento normal do produto decorrentes de falta de limpeza e excesso de resíduos, ou ainda, decorrentes da existência de objetos em seu interior estranhos ao seu funcionamento e finalidade de utilização;
- Produtos ou peças que tenham sido danificados em consequência de remoção, manuseio, quedas ou atos decorrentes da natureza;
- Despesas por procedimentos de inspeção e diagnóstico, incluindo a taxa de visita do técnico, que determinem que a falha no produto foi causada por motivo não coberto por esta garantia;
- Deslocamento para atendimentos de produtos instalados fora do município sede da assistência autorizada, a qual poderá cobrar taxa de locomoção do técnico, previamente aprovada pelo consumidor;
- Peças sujeitas ao desgaste natural, descartáveis ou consumíveis, peças móveis ou removíveis em uso normal, tais como, lâmpadas, filtros, botões de comando, puxadores, bem como, a mão de obra utilizada na aplicação dessas peças e as consequências advindas dessas ocorrências;
- Danos causados por movimentação incorreta e avarias de transporte.

Condições Gerais:

A Midea reserva-se o direito de alterar características gerais, técnicas e estéticas de seus produtos, sem aviso prévio. Este termo de garantia é válido para produtos vendidos e instalados no território brasileiro.

Para a sua tranquilidade, preserve e mantenha o Manual do Usuário com este Termo de Garantia, Nota Fiscal de Compra e Comprovante de Entrega do produto em local seguro e de fácil acesso.

ESTA GARANTIA É VALIDA APENAS EM TERRITÓRIO BRASILEIRO



SPRINGER CARRIER LTDA

Rua Berto Círio, 521
Bairro São Luis - Canoas - RS
CEP: 92.420-030
CNPJ: 10.948.651/0001-61

www.midea.com/br

 /mideabrasil

 /mideabrasil

 /mideadobrasil

SAC MIDEA

3003.1005 para capitais e regiões metropolitanas
0800.648.1005 para demais localidades

Atendimento On-line:

<https://www.midea.com/br/contato/>



Rede autorizada
em todo Brasil.