



ATENÇÃO:

Este aparelho foi desenvolvido apenas para o uso doméstico. A utilização para o uso comercial acarretará a perda de garantia.

Antes de ligar o aparelho, certifique-se de que a tensão do aparelho é compatível com a rede elétrica.

Para sua segurança, recomendamos que leia atentamente as recomendações e instruções de uso abaixo:

- Este aparelho não se destina à utilização por pessoas (inclusive crianças) com capacidades físicas, sensoriais ou mentais reduzidas, ou por pessoas com falta de experiência e conhecimento, a menos que tenham recebido instruções referentes à utilização do aparelho ou estejam sob a supervisão de uma pessoa responsável pela sua segurança.
- Deve ser supervisionada a utilização de qualquer equipamento, principalmente quando estiver sendo utilizado próximo a crianças.
- Recomenda-se que crianças sejam vigiadas para assegurar que elas não estejam brincando com o aparelho.
- Se o cordão de alimentação está danificado, ele deve ser substituído pelo fabricante ou agente autorizado ou pessoa qualificada, a fim de evitar riscos.
- Nunca tente desmontar ou consertar o aparelho. Quando ocorrer algum problema durante sua utilização, encaminhe o aparelho para Assistência Técnica Autorizada da Tron.
- Coloque o aparelho somente sobre superfícies planas, limpas e secas. Nunca utilize sobre outros eletrodomésticos como fogão, microondas, etc.
- A utilização de peças ou acessórios, que não sejam originais de fábrica podem provocar danos ao aparelho e provocar acidentes pessoais.
- Nunca transporte o aparelho pelo cordão elétrico.
- Na montagem, desmontagem ou limpeza, certifique-se que o aparelho se encontra desligado e com o plugue da tomada desconectado da rede elétrica. Qualquer descuido poderá involuntariamente ligar o aparelho e provocar acidentes.
- Sempre desligue o aparelho e retire o plugue da tomada quando não estiver utilizando o produto ou fazendo limpeza.
- Não deixe o aparelho ligado ou conectado à tomada enquanto estiver ausente, principalmente quando houver crianças por perto.
- Não ligue o aparelho em tomadas múltiplas ou extensões sobrecarregadas, pois a sobrecarga pode danificar o aparelho e ainda causar acidentes.
- Não utilize o aparelho com as mãos molhadas, nem submerja em água ou qualquer outro líquido, a base do liquidificador, cordão elétrico e plugue.
- Desligue o aparelho e retire da tomada antes de trocar acessórios ou se aproximar de peças que se movimentam em uso.
- Nunca retire ou coloque o copo do liquidificador em funcionamento.
- Evite tocar as lâminas afiadas. Nunca toque nas lâminas quando o aparelho estiver ligado ou conectado na tomada.
- Se por ventura as lâminas ficarem presas por alimentos, desligue o aparelho, desconecte o plugue da tomada imediatamente e retire com a ajuda de uma colher.

INSTRUÇÕES DE USO



- Sempre verifique se o botão de liga/desliga/pulsar se encontra na posição desligado.
- Encaixe o copo na base do motor, girando-o no sentido horário até ficar bem fixo.
- Conecte o plugue na tomada.
- Ligue o aparelho.
- Inicialmente, coloque no copo pedaços pequenos da receita (aprox. 3cm) utilizando o botão pulsar. Assim otimiza o processo de trituração principalmente em produtos congelados.
- Não ultrapasse o limite indicado no interior do copo, pois o líquido poderá vazar.
- Recomendamos não manter o motor ligado por mais de 5 minutos de uma só vez. Caso seja necessário aguarde 1 minuto com o aparelho desligado antes de recomear.
- Nunca remova ou coloque o copo enquanto o aparelho estiver ligado.
- Sempre após o uso, remova o plugue da tomada.

ATENÇÃO

SENTIDO DE ROTAÇÃO DO TRAVAMENTO DO COPO (HORÁRIO)

LIMPEZA E CONSERVAÇÃO

MOTOR

- Desligue o aparelho da tomada retirando-o pelo plugue.
- Não lave, apenas limpe a base do motor utilizando um pano levemente umedecido e limpo. Não utilize nenhum produto abrasivo ou solvente.

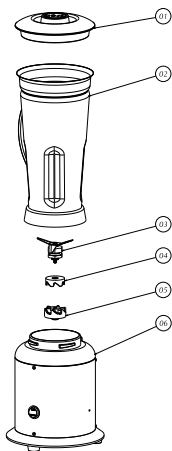
COPO

- Coloque água e detergente neutro dentro do copo (aprox. 0,5 litro).
- Monte-o na base do liquidificador e feche com a tampa.
- Deixe o aparelho funcionando por alguns momentos, pressionando o botão pulsar para otimizar a limpeza.
- Desencaixe o copo e retire-o da base. Retire a tampa e enxague o interior juntamente com o copo utilizando água limpa.
- Nenhuma peça deve ser lavada em máquinas de lavar louças.
- Evite tocar nas lâminas afiadas. Nunca toque nas lâminas quando o aparelho estiver ligado ou conectado na tomada.

Conservação:

- Para guardar o aparelho, monte novamente devidamente seco e feche com a tampa.

RELAÇÃO DE COMPONENTES



Liquidificador Master		
1	07.08-0036	Tampa Amarela
	07.08-0035	Tampa Preta
	07.08-0037	Tampa Vermelha
2	07.08-0046	Copo 1.5L Amarelo
	07.08-0024	Copo 1.5L Preto
	07.08-0047	Copo 1.5L Vermelho
	07.08-0044	Copo 2L Amarelo
	07.08-0007	Copo 2L Preto
	07.08-0045	Copo 2L Vermelho
3	07.08-0010	Coniunto completo de facas
4	07.08-0022	Arraste do copo
5	07.08-0021	Arraste do motor
	07.08-0048	Motor 127V Amarelo
6	07.08-0016	Motor 127V Preto
	07.08-0049	Motor 127V Vermelho
	07.08-0050	Motor 220V Amarelo
	07.08-0017	Motor 220V Preto
	07.08-0051	Motor 220V Vermelho

RECEITA

SUCO DE CENOURA - Modo de preparo

1. Corte em rodela de cenoura. Utilize 850g de cenoura;
2. Acrescente 250ml de suco de laranja;
3. Coloque 950ml de água;
4. Bata por 20 segundos;
5. Consuma preferencialmente no café da manhã;

DADOS TÉCNICOS

Modelo	Tensão	Potência	Rotação	Frequência	Classe de Isolação	Classe do Aparelho	Classe Proteção
1,5L e 2L	127V	800W	25.000rpm	60Hz	B (130°C)	I	IPX0
1,5L e 2L	220V	800W	25.000rpm	60Hz	B (130°C)	I	IPX0

TERMO DE GARANTIA

O Liquidificador Master Tron tem a partir da emissão da Nota Fiscal do consumidor, 6 meses de garantia. A garantia é dada ao produto exclusivamente contra eventuais defeitos decorrentes de fabricação, projeto, montagens e/ou quaisquer outros vícios de qualidade que o tornem impróprio ou inadequado ao uso regular.

A garantia não abrangerá:

1. Instalação incorreta do produto, o uso inadequado, tais como: modificações estéticas e/ou mau uso;
2. Produtos com sinais de violações;
3. Se na instalação não forem observadas as especificações do manual de instalação do aparelho, tais como: verificação de tensão compatível e a fixação do aparelho;
4. Peças sujeitas ao desgaste natural como rolamentos, buchas, pinturas e zincagem;
5. Despesas com instalação do aparelho, remoção, reinstalação, deslocamento para atendimento pela Assistência Técnica Autorizada TRON;
6. Peças danificadas em consequência de manuseio, instalação do produto, quedas ou atos naturais (chuva, raios, inundações, etc);

Importante

Para comprovação do prazo, o consumidor deverá apresentar este termo de garantia devidamente preenchido, e/ou Nota Fiscal. Em caso de não atendimento ao consumidor por parte da Empresa Revendedora, entrar em contato imediatamente com a TRON.



ATENÇÃO

É responsabilidade exclusiva do consumidor comprovar que o aparelho a ser substituído se encontra dentro do prazo de garantia, mediante apresentação do Termo de Garantia. A TRON responde apenas pela qualidade do aparelho, não sendo responsável por eventuais acidentes ou danos causados por instalação ou mau uso.

Faturado em: ___/___/___ Nota Fiscal: _____ Vendedor / Revendedor: _____

Para relação de assistência técnica acesse o site www.tron.ind.br

Tron – Industrial, Refrigeração e Eletrônica Ltda.

Av. Alberto Dotti, 483 – Distrito Industrial V

Telefax: (17) 3531 7900

CEP: 15813-350 – Catanduva – SP – Brasil

CNPJ: 52.455.870/0001-59

tron@tron.ind.br



Nesta marca você pode confiar

