

Comece por aqui. Se você quer tirar o máximo proveito da tecnologia contida neste produto, leia o Guia Rápido por completo.

### INSTALE A LAVADORA

Realize a instalação seguindo as instruções do Manual do Produto que vem dentro da Lavadora. Garanta que o produto esteja nivelado para o seu correto funcionamento. Caso o gabinete da lavadora apresente filme protetivo, você pode retirá-lo. O filme protetivo não impacta na funcionalidade do produto.

### ABASTEÇA SUA LAVADORA COM ROUPAS

Verifique nas etiquetas das roupas se elas podem ser lavadas na máquina. Não lave tecidos impermeáveis na Lavadora. Coloque as roupas abertas no cesto, distribuindo-as de maneira uniforme ao redor do agitador.

A régua que se encontra dentro do cesto da Lavadora indica o nível de água, o mesmo nível que deve ser considerado no copo dosador para a quantidade ideal de sabão em pó.

### ABASTEÇA SUA LAVADORA COM INSUMOS

#### ABASTEÇA O DISPENSER LIMPA FÁCIL

O Dispenser Limpa Fácil é um dispenser fixo que armazena em 2 compartimentos os produtos de limpeza e os distribui automaticamente durante as etapas de lavagem. Para usar basta abastecê-los conforme as instruções abaixo.

#### COMPARTIMENTO DE SABÃO: A



- Para abastecer o compartimento de sabão em pó, utilize o copo dosador que acompanha a sua lavadora;
- Dosagem Fácil:** Após colocar as roupas na lavadora, abasteça a quantidade de sabão em pó de acordo com o nível de água e nível de sujeira das roupas que serão selecionados no painel;
- Este compartimento deve ser abastecido apenas com sabão em pó e/ou alvejante em pó;
- Nunca coloque o sabão em pó direto sobre as roupas, pois isto poderá manchá-las;
- Caso queira utilizar sabão líquido, siga a recomendação que está na embalagem do fabricante de sabão. Nunca jogue o sabão diretamente nas roupas, pois isto poderá manchá-las.

- Sempre utilize o copo dosador para abastecer o compartimento de sabão em pó. A quantidade máxima de sabão que pode ser colocada neste compartimento é 240 ml (aproximadamente 170 g).

#### Classificação para o nível de sujeira:

- Pouco sujas:** Roupas que você usou apenas uma vez e não possuem manchas (ex.: roupas com suor).
- Sujas:** Roupas que você usou mais de uma vez e que não possuem manchas.
- Muito sujas:** roupas que você usou durante algum tempo ou com manchas (ex.: roupas de cama e banho).

#### COMPARTIMENTO DE AMACIANTE: B

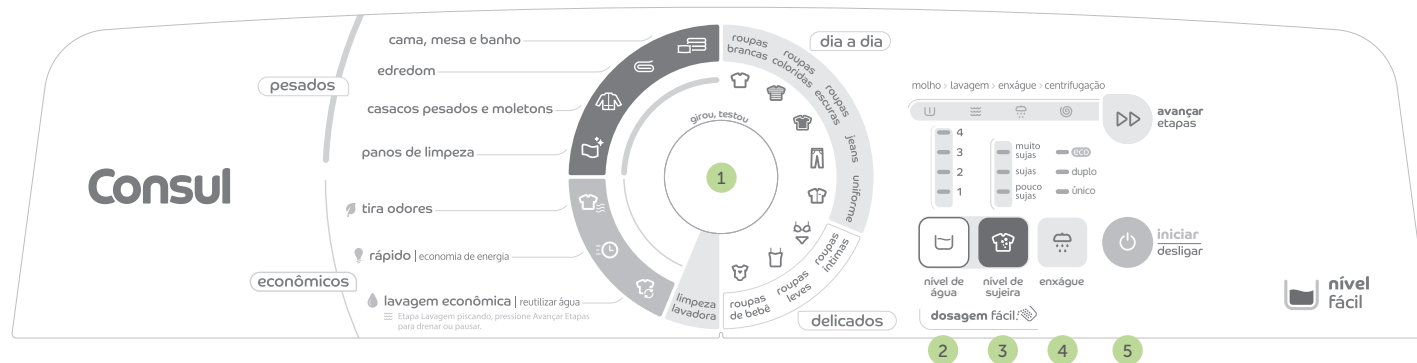
- O uso de amaciante é opcional;
- Alguns amaciantes são muito viscosos e podem deixar resíduo no compartimento. Neste caso, dilua-os com um pouco de água antes de usar;
- Não ultrapasse o nível máximo (MAX) do dispenser. Caso isso ocorra, o sifão pode dispensar o produto antes do tempo adequado, podendo manchar os tecidos;
- O nível máximo desse compartimento é indicado para nível 4 de água. Reduza a quantidade do produto para os outros níveis de água;
- Nunca coloque o amaciante direto sobre as roupas, pois isto poderá manchá-las. Sempre utilize o dispenser de amaciante.
- Não utilize amaciante no ciclo panos de limpeza, pois esse programa não aproveita o uso deste insumo.

#### COMPARTIMENTO DE TIRA MANCHAS LÍQUIDO:

- O uso de Tira manchas é opcional;
- O Tira manchas auxilia no branqueamento e remoção das manchas;
- Abasteça com Tira manchas líquido no recipiente indicado no contorno do cesto da Lavadora. Para evitar derramamento, utilize um recipiente com bico de despejo;
- Siga a quantidade recomendada pelo fabricante;
- Para o Tira manchas em pó utilize o compartimento de sabão e siga a quantidade recomendada pelo fabricante;
- Use água sanitária (alvejante clorado) somente para roupas brancas. Para tecidos coloridos, use Tira manchas especial sem cloro. Tira manchas clorado pode provocar desbotamento e/ou manchamento.



### PROGME A LAVADORA



1 Escolha o programa de lavagem mais adequado ao tipo das roupas;

2 Seleccione o nível de água de acordo com a altura que as roupas atingiram na régua de nível do cesto;

3 Seleccione o nível de sujeira das roupas.

- Muito suja:** para uma maior movimentação das roupas durante a lavagem, indicado para roupas com sujeiras mais difíceis de serem removidas.
- Suja:** para movimentação normal das roupas durante a lavagem, isto é, menor movimentação.
- Pouco suja:** a agitação da Lavadora fica mais lenta para cuidar e lavar adequadamente os tecidos.

4 Se desejar, altere a quantidade e o tipo de enxágue:

Os programas possuem o número de enxágues pré-definidos, mas se necessário você poderá acrescentar ou reduzir a quantidade de enxágues além de selecionar se deseja que seu enxágue seja **eco** ou **normal**.

- Enxágue único: 1 enxágue
- Enxágue duplo: 2 enxágues
- Enxágue único + Eco: 1 enxágue com 10% a menos de água
- Enxágue duplo + Eco: 2 enxágues com 10% a menos de água

5 Pressione a tecla iniciar/desligar para iniciar a lavagem.

#### IMPORTANTE

Por segurança, durante a lavagem, caso a tampa for aberta e fechada é necessário pressionar o botão iniciar/desligar para que o produto continue a lavagem.

#### AVANÇAR ETAPAS >>

Para retirar ou adicionar etapas pressione a tecla **avançar etapas** até a etapa desejada.

#### IMPORTANTE

Durante a lavagem, o seletor de programas **1** permanece parado no programa escolhido. Você pode acompanhar a evolução da lavagem através das luzes indicadoras de etapas (ao lado da tecla **avançar etapas**).

#### PROGRAMA LAVAGEM ECONÔMICA COM REUTILIZAÇÃO DE ÁGUA

1 A luz da etapa de lavagem irá piscar indicando o momento de reutilizar a água.

2 Posicione a mangueira de saída onde deseja armazenar a água.

3 Pressione o **avançar etapas** para acionar ou interromper a drenagem.

4 Ao final recoloque a mangueira no local de origem e pressione o **avançar etapas** para iniciar o enxágue.

#### IMPORTANTE

Caso não reutilize a água, ela será drenada automaticamente após 35 minutos, continuando com o ciclo normalmente.

Para cancelar o processo de reuso, pressione 2 vezes o botão **avançar etapas**, para iniciar a etapa enxágue.



### PROGRAMAS DE LAVAGEM

Programa	O que tem no programa	Tempo do programa (horas)*
Cama, mesa e banho	Molho + Lavagem + Enxágue + Centrifugação	1:36
Edredom	Molho + Lavagem + Enxágue + Centrifugação	1:33
Casacos pesados e moletons	Molho + Lavagem + Enxágue + Centrifugação	2:04
Panos de limpeza**	Lavagem + Enxágue + Centrifugação	01:11 (CWH14) 02:57 (CWL16)
Tira odores	Lavagem + Enxágue + Centrifugação	0:36
Rápido	Lavagem + Enxágue + Centrifugação	0:29
Lavagem econômica	Lavagem + Enxágue + Centrifugação	0:46
Roupas brancas	Molho + Lavagem + Enxágue + Centrifugação	1:42
Roupas coloridas	Lavagem + Enxágue + Centrifugação	0:51
Roupas escuras	Lavagem + Enxágue + Centrifugação	0:43
Jeans	Molho + Lavagem + Enxágue + Centrifugação	1:21
Uniforme	Molho + Lavagem + Enxágue + Centrifugação	1:55
Roupas íntimas	Lavagem + Enxágue + Centrifugação	1:03
Roupas leves	Molho + Lavagem + Enxágue + Centrifugação	1:46
Roupas de bebê	Molho + Lavagem + Enxágue + Centrifugação	2:20
Limpeza da Lavadora***	Lavagem + Enxágue + Centrifugação	0:54

\*Os tempos desta tabela são aproximados e **NÃO** consideram o tempo gasto com o enchimento e drenagem do produto, pois este tempo depende da instalação hidráulica de sua residência. Nos tempos apresentados foram considerados os programas conforme as configurações iniciais de cada programa.

\*\*Não utilize amaciante no ciclo panos de limpeza, pois esse programa não aproveita o uso deste insumo e pode apresentar níveis de água diferentes dos demais ciclos.

\*\*\*Este programa é específico para a limpeza da Lavadora e não deve ser usado para a lavagem de roupas.

### INFORMAÇÕES IMPORTANTES DE FUNCIONAMENTO

#### SPRAY D'ÁGUA

Durante o enchimento, o jato de água é acionado para ajudar a molhar as roupas, melhorando o cuidado com os artigos.

#### IMPORTANTE

Após o término do enchimento, o spray d'água permanece escorrendo por alguns segundos para esvaziar seu sistema. Esta é uma característica normal do produto.

#### SISTEMA ANTI-DESBALANCEAMENTO

A sua Lavadora possui um sistema que identifica o desbalanceamento excessivo das roupas. Caso ocorra o desbalanceamento durante a centrifugação, a Lavadora entra em uma rotina especial que consiste em um novo enchimento e agitação para tentar acomodar as roupas novamente. Se mesmo depois da tentativa de ajuste, as roupas ainda estiverem desbalanceadas, a Lavadora interrompe a centrifugação e o painel sinaliza um aviso piscando as luzes das etapas de lavagem e centrifugação.

Caso isto ocorra, pressione a tecla **iniciar/desligar**, abra a tampa e redistribua as roupas uniformemente ao redor do cesto.

Para centrifugar novamente, avance até a etapa de centrifugação e pressione a tecla **iniciar/desligar**.

#### CICLO EDREDOM

**Ciclo Edredom:** Antes de lavar o Edredom, verifique a indicação na etiqueta da peça permitindo a lavagem à máquina. Para os modelos de capacidade 14 kg é recomendado a lavagem apenas de Edredom Casal, e para o modelo de 16 kg, é possível também a lavagem de Edredom King\*. Sempre utilize o nível 4 de água (configuração padrão) e utilize, no máximo, a quantidade de sabão em pó representada pela indicação de **Muito sujas** no copo dosador, nível 3 (14 kg) e, nível 4 (16 kg).

\* Modelo CWH14A: Teste realizado com edredom dupla face casal 200 fios, tecido 100% algodão, enchimento 100% poliéster e dimensões 2,2 m x 2,4 m, 2,8 kg. Modelo CWL16A: Teste realizado com edredom dupla face king 200 fios, tecido 100% algodão, enchimento 100% poliéster e dimensões 2,6 m x 2,8 m, 3,0 kg.

## ⚠️ ADVERTÊNCIA



### Risco de Choque Elétrico

Retire o plugue da tomada antes de efetuar qualquer manutenção do produto.

Recoloque todos os componentes antes de ligar o produto.

Não seguir estas instruções pode trazer risco de morte ou choque elétrico.

### LIMPEZA INTERNA DA LAVADORA

A cada mês, faça a limpeza interna da Lavadora seguindo os 4 passos abaixo:

1. Certifique-se de que não exista nenhuma peça de roupa no interior da Lavadora;
  2. Coloque 1/2 litro de alvejante (água sanitária) diretamente no cesto;
  3. Selecione o programa Limpeza Lavadora;
  4. Deixe a Lavadora realizar o programa completo de lavagem.
- Caso necessário limpe o cesto com um pano úmido e detergente neutro.

### FILTRO DE FIAPOS

A cada lavagem realize a limpeza do filtro de fiapos que se encontra dentro do agitador. Lave-o em água corrente e se necessário, faça uso de uma escova para auxiliar a limpeza.

### DISPENSER LIMPA FÁCIL

1. Para realizar a limpeza do Dispenser Limpa Fácil de sua Lavadora, retire a moldura dos compartimentos e lave em água corrente. Para limpar o interior do compartimento utilize uma esponja ou pano macio.
2. Remova o sifão do compartimento de amaciante puxando-o. Lave com água corrente e uma esponja macia. Depois recoloque o sifão no compartimento.
3. Ao final recoloque a moldura.

### IMPORTANTE

Ao final do ciclo é normal ter o acúmulo de água no dispenser, pois durante a centrifugação a água que está na parte superior do dispenser pode cair, permanecendo nele até a próxima lavagem. Esta característica não diminui a vida útil do produto.



### LIMPEZA EXTERNA DA LAVADORA

Para não danificar e aumentar a vida útil da sua Lavadora:

- Limpe a tampa semanalmente, evitando acúmulo de resíduos. Nunca utilize limpa-vidros para não danificar o material utilizado na Lavadora;
- Use sabão neutro, aplicado com um pano macio. Nunca utilize álcool, removedores ou substâncias abrasivas, principalmente na tampa, pois poderá ocorrer uma reação química, danificando a Lavadora.

### IMPORTANTE

Não utilize jatos de água ao limpar a sua Lavadora, para não danificar os componentes elétricos, o que pode acarretar em curto-circuito ou incêndio.

### LIMPEZA DA TELA-FILTRO DA MANGUEIRA DE ENTRADA

Sujeiras da rede de água da residência podem se depositar na tela-filtro da mangueira de entrada ocasionando uma diminuição na velocidade e na quantidade de água que entra na Lavadora, fazendo com que ela demore para encher. Para limpar a tela-filtro da mangueira de entrada, desrosqueie a mangueira da torneira e utilize uma escova para limpar a tela.



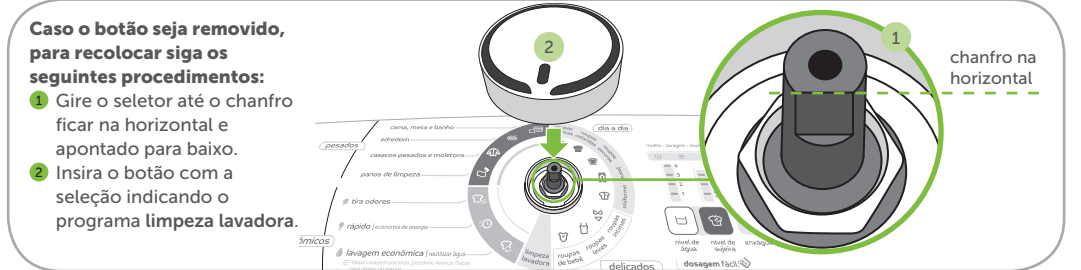
### IMPORTANTE

Mantenha a tela-filtro na mesma posição que veio de fábrica. Nessa posição, evita-se que impurezas presentes na água obstruam o filtro.

## SOLUÇÃO DE DÚVIDAS

Dúvida	Possível causa	Solução
<b>Painel piscando</b>		
Luzes do nível 4 de água e centrifugação alternando com as luzes de lavagem e enxágue.	Sobretensão. Produto conectado a uma tensão superior à tensão nominal do produto.	Verifique se a tensão da tomada é compatível com a tensão da Lavadora.
Luzes do nível 4 de água e molho alternando com a de centrifugação.	Tempo de enchimento excedido.	Verifique se a pressão de água está de acordo com a pressão especificada no Manual do Produto.
<b>Lavadora não solta água</b>		
Lavadora não solta água.	Mangueira de saída de água está instalada acima de 1,20 m.	Reveja as informações de instalação e posicione a mangueira na altura adequada.
	Mangueira de saída de água dobrada.	Desobstrua a mangueira.
Entrada de água pulsada no enxágue.	Característica do enchimento do enxágue.	Durante o último enxágue, o enchimento acontece de forma alternada entre os dois compartimentos para ajudar o dispensamento do amaciante.
<b>Barulho/estalo</b>		
Lavadora trepidando.	Lavadora não está nivelada.	Nivele os pés da Lavadora.
Barulho intermitente antes de iniciar o enxágue e a centrifugação.	Barulho da eletrobomba de drenagem.	Antes do início do enxágue e da centrifugação a bomba retira a água da Lavadora gerando um barulho intermitente característico e normal do produto.
Barulho no início da centrifugação.	Roupas desbalanceadas.	Redistribua as roupas ao redor do agitador e coloque a Lavadora para centrifugar novamente.
<b>Agita e para</b>		
Agita e para.	Característica do programa de lavagem.	Característica normal do produto. Tanto no molho, quanto na lavagem e no enxágue, ocorrem agitações curtas e pausas.
<b>Agitação lenta</b>		
Agitação lenta.	Os programas de lavagem da Lavadora possuem agitações diferentes.	Veja as instruções do painel de sua Lavadora que se encontram na página da frente deste Guia.
<b>Não centrifuga</b>		
Demora para iniciar o enxágue e a centrifugação.	Produto drenando a água antes da centrifugação e enxágue.	A centrifugação inicia-se em até 6 min após o esvaziamento total da Lavadora.
Roupas molhadas.	Centrifugação com roupas de tecido sintético junto a outros tecidos (ex. algodão).	Prefira lavar diferentes tecidos em diferentes lavagens. Alguns tecidos agem como uma barreira para a extração de água de outras peças, saindo mais molhadas.
	Roupas desbalanceadas.	Redistribua as roupas ao redor do agitador e coloque a Lavadora para centrifugar novamente. Verifique se o nível de água selecionado está adequado com a quantidade de roupas colocadas na Lavadora.
<b>Resíduo nos compartimentos</b>		
Resíduo no Dispenser Limpa Fácil.	Baixa pressão da água.	Consulte um encanador ou a companhia de fornecimento de água.
	Sabão empedrado.	Não utilize sabão empedrado. Verifique o prazo de validade do sabão.
	Amaciante muito viscoso.	Dilua o amaciante antes de colocá-lo no dispenser.
	Característica do produto.	Ao final do ciclo é normal ter o acúmulo de água no dispenser, pois durante a centrifugação a água que está na parte superior do dispenser pode cair, permanecendo nele até a próxima lavagem. Esta característica não diminui a sua vida útil do produto.
<b>Manchas amareladas ou com cor de ferrugem</b>		
Manchas amareladas ou com cor de ferrugem.	Abastecimento de água.	Verifique se a água que sai da torneira está amarelada utilizando um pano branco. Neste caso, consulte um encanador.

Dúvida	Possível causa	Solução
<b>Entrada de água na centrifugação</b>		
Entrada de água quando selecionar somente Centrifugação.	Característica do produto.	A entrada de água ocorre para distribuir uniformemente as roupas ao redor do agitador, evitando desbalanceamento, trepidação ou movimentação do produto.
<b>Bolinhas de sujeira ou Manchas</b>		
Bolinhas/manchas pretas ou cinzas com aspecto oleoso.	Quantidade de sabão inadequada.	Seguir recomendações de quantidade de sabão deste Guia Rápido de Uso.
	Amaciante muito viscoso.	Se o amaciante que você costuma usar for mais viscoso, procure diluí-lo em água, respeitando a quantidade máxima de 120 ml.
	Muito amaciante.	Não ultrapasse a quantidade máxima de amaciante 120 ml, caso contrário, o amaciante será dispensado nas roupas antes do momento adequado.
	Falta de limpeza interna da Lavadora.	A cada mês, faça a limpeza interna da Lavadora seguindo as orientações deste Guia.



## DADOS TÉCNICOS

Modelo	CWH14A	CWL16A
<b>Dimensão e peso sem embalagem</b>		
Altura com a tampa fechada (pés na máxima)	100 cm	103 cm
Altura com a tampa aberta (pés na máxima)	140 cm	143 cm
Largura	63 cm	67 cm
Profundidade	70 cm	73 cm
Peso	38 kg	45 kg
<b>Consumo máximo de energia<sup>1</sup></b>		
127 V / 220 V	0,434 kWh	0,462 kWh
<b>Consumo máximo de água<sup>1</sup></b>		
127 V / 220 V	185 litros	201 litros
<b>Capacidade de roupa seca<sup>2</sup></b>		
	14 kg	16 kg
<b>Tensão</b>		
	127 V~/220 V~	
<b>Varição de tensão admitida</b>		
	106 a 132 V~/198 a 242 V~	

<sup>1</sup> Programa Panos de Limpeza, Molho, Nível de água 4, Nível de sujeira muito sujas, Enxágue Único.

<sup>2</sup> A capacidade nominal (14 kg e 16 kg) é declarada com base em uma carga de roupas específica para testes. Esta carga é composta por diferentes artigos, cujas características são especificadas pela Portaria do Ministério do desenvolvimento, Indústria e Comércio Exterior – MDIC, nº 185. Para um bom desempenho da sua Lavadora, o volume das roupas também deve ser considerado, pois existem certos tipos de artigos que, apesar de leves, são volumosos e podem não caber na máquina de lavar, inviabilizando sua lavagem em razão da dimensão do espaço interno do produto (por exemplo: tecidos sintéticos de modo geral e artigos com enchimento de espuma).