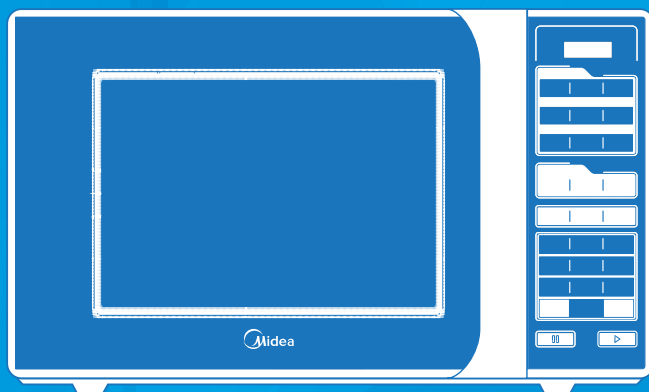


Manual do Usuário



FORNO MICRO-ONDAS 20L & 31L

MTFB21 (127V) / MTFB22 (220V) / MTFB41 (127V) / MTFB42 (220V)

MTFE21 (127V) / MTFE22 (220V) / MTFE41 (127V) / MTFE42 (220V)

MTRS21 (127V) / MTRS22 (220V) / MTRS41 (127V) / MTRS42 (220V)



Obrigado por escolher a **Midea!**

A **Midea** é a maior fabricante mundial de micro-ondas. Cada modelo é desenvolvido para agilizar o preparo de pratos, facilitando a vida de quem tem o conforto como prioridade.

Além disso, a **Midea** trabalha para transformar tecnologia em praticidade, design em funcionalidade e um dia melhor que o outro, tudo em um só toque.

Este manual foi desenvolvido para que você se familiarize com todas as características tecnológicas e os benefícios que este produto lhe proporcionará.

Adicionalmente, este manual contém informações fundamentais sobre o seu Forno Micro-ondas, como instruções de segurança, de manutenção, de serviços e, acima de tudo, explicações de como utilizá-lo da melhor forma possível.

Reserve alguns minutos para ler atentamente o conteúdo deste manual e descubra você mesmo(a) como aproveitar melhor seu Forno Micro-ondas Midea.

Caso precise de informações adicionais ou tenha dúvidas sobre garantia, contate nosso Serviço de Atendimento ao Consumidor, por telefone ou site.



SAC - Serviço de Atendimento ao Consumidor

3003 1005 (capitais e regiões metropolitanas)

0800 648 1005 (demais localidades)

www.mideadobrasil.com.br/pt/faleconosco

CONTEÚDO

OBSERVAÇÕES IMPORTANTES	4
1 - SEGURANÇA	
1.1 - Medidas Importantes de Segurança	5
1.2 - Recomendações de Segurança com Alimentos	7
2 - INSTALAÇÃO	
2.1 - Instruções para Instalação Elétrica	8
2.2 - Instalação no Local	9
3 - DESCRIÇÃO DOS COMPONENTES	
3.1 - Características Técnicas Gerais	10
3.2 - Itens e Acessórios do Forno Micro-ondas	10
3.3 - Instalação Elementos Rotativos	11
4 - UTILIZAÇÃO	
4.1 - Teste de Funcionamento do Aparelho	12
4.2 - Utensílios	13
4.3 - Materiais que NÃO PODEM Ser Utilizados em Fornos Micro-ondas	13
4.4 - Materiais que Podem Ser Utilizados em Fornos Micro-ondas	14
5 - OPERAÇÃO	
5.1 - Detalhamento do Painel de Controle	15
5.2 - Nível de Potência	17
5.3 - Ajuste do Relógio	17
5.4 - Cozimento no Micro-ondas	18
5.5 - Toque Rápido	19
5.6 - Trava de Segurança	19
5.7 - Consultas Durante o Funcionamento	19
5.8 - Menu dia a dia	20
5.9 - Menu kids	22
5.10 - Menu saúde (modelos 31L)	23
5.11 - Menu descongelar	25
6 - LIMPEZA E MANUTENÇÃO	
6.1 - Limpeza Geral	27
6.2 - Limpeza Interna	27
6.3 - Limpeza Externa	28
7 - SOLUÇÃO DE PROBLEMAS	29
CERTIFICADO DE GARANTIA	31

OBSERVAÇÕES IMPORTANTES

O manual do usuário que acompanha seu forno micro-ondas foi desenvolvido com o objetivo de esclarecer quaisquer dúvidas que possam surgir durante o uso. Além disso, ele contém informações importantes sobre segurança que, se seguidas corretamente, podem garantir o bom funcionamento do aparelho e, mais importante, garantir a sua segurança.

Pensando no consumidor, este manual foi produzido com textos objetivos e claros, imagens e fotos que facilitam o entendimento dos procedimentos descritos e com observações que requerem maior atenção para o melhor uso do aparelho.

NOTA

Indica ao usuário detalhes sobre o funcionamento do aparelho, geralmente recomendações da melhor utilização deste.

DICA

Indica ao usuário um breve conselho e detalhes específicos para a utilização do micro-ondas, geralmente são dicas que auxiliam no melhor preparo dos alimentos.

IMPORTANTE

Indica ao usuário observações muito importantes sobre o funcionamento, evitando práticas inseguras, as quais podem resultar em danos menores a pessoas ou a propriedade, mas também a saúde do usuário se não realizados corretamente.

ATENÇÃO

Indica ao usuário procedimentos que requerem maior atenção, recomendações e advertências que não podem deixar de ser realizadas para garantir sua segurança e integridade física.

PERIGO

Indica ao usuário práticas inseguras quanto ao funcionamento do aparelho, que podem resultar em alto risco à saúde e/ou acidentes graves ou fatais.

NOTA

Algumas figuras/fotos apresentadas neste manual podem ter sido feitas com equipamentos similares ou com a retirada de proteções/componentes para facilitar a representação, entretanto o modelo real adquirido é que deverá ser considerado.

SUSTENTABILIDADE

Os componentes desse produto e sua embalagem são recicláveis. Não descarte no lixo comum.

Para o descarte seguro e sustentável de seu antigo aparelho, entre em contato com a nossa central de atendimento ao cliente, pelos telefones 3003 1005 (capitais e regiões metropolitanas) ou 0800 648 1005 (demais localidades), ou pelo site www.mideadobrasil.com.br/pt/faleconosco, para obter informações dos postos de descarte mais próximos de sua localidade.

1 - SEGURANÇA

Para garantir o melhor desempenho de seu produto leia atentamente todas as recomendações a seguir. Não descarte o Manual do Usuário, guarde-o para eventuais consultas. Leia todas as instruções antes de usar o aparelho.

1.1 - Medidas Importantes de Segurança

Para reduzir os riscos de queima, choques elétricos, fogo, ferimentos pessoais ou exposição excessiva à energia do forno micro-ondas, siga as recomendações básicas de segurança ao usar este aparelho:

IMPORTANTE

Este aparelho não pode ser utilizado por crianças ou pessoas com capacidades físicas, sensoriais ou mentais reduzidas sem a supervisão de um responsável. Os usuários devem ser bem instruídos sobre as questões de segurança e também dos perigos do uso inapropriado do aparelho. Crianças devem ser supervisionadas para não brincarem com o aparelho.

1. Assim como para a maioria dos aparelhos de cozinha, é necessário que o usuário fique próximo ao aparelho quando em funcionamento, a fim de reduzir o risco de incêndio dentro do espaço do forno.
2. Para reduzir o risco de incêndio dentro do forno de micro-ondas:
 - Não cozinhe em excesso o alimento.
 - Esteja atento ao aparelho em funcionamento com alimentos envolvidos em papel ou plástico devido à possibilidade de ignição.
 - Remova fios de arame e peças de metal de embalagens/sacos de papel ou plástico antes de colocá-los no aparelho.
 - Caso algum material gere faísca dentro do forno, mantenha a porta fechada. Desligue o forno e desconecte o cabo de alimentação.

3. Não use o espaço interno do forno para finalidade de armazenagem. Não deixe produtos de papel, utensílios de cozinha ou alimentos dentro do forno quando não estiver em uso.
4. Instale-o apenas em conformidade com as instruções de instalação fornecidas neste Manual do Usuário.
5. Verifique a tensão da etiqueta antes de ligá-lo. Este aparelho não é bivolt.
6. O forno deve ser instalado apenas em tomadas adequadamente aterradas.
7. Não cubra/bloqueie as aberturas laterais ou sobre o forno.
8. Não armazene nem use este aparelho em ambientes externos.
9. Não use este forno próximo a água, por exemplo, uma pia de cozinha, porão úmido, próximo a piscinas ou locais semelhantes.

ATENÇÃO

Se a porta, as travas ou as vedações da porta estiverem danificadas, o aparelho não deve ser utilizado. Entre em contato com o SAC Midea para que sejam feitos os reparos necessários.

10. Mantenha o cabo de alimentação longe de superfícies aquecidas.
11. Não deixe o cabo pendurado na borda da mesa ou balcão.
12. Não mergulhe o cabo ou o plugue na água.
13. Não utilize a porta do forno como apoio, a fim de evitar danos.
14. Não deixar o forno funcionar se estiver vazio. A operação do forno sem alimentos ou com alimentos com baixo teor de umidade pode causar incêndio, fagulhas ou faíscas.
15. Para melhor preparo dos alimentos e higienização do micro-ondas utilize, sempre que possível, tampas e similares.

1.1 - Medidas Importantes de Segurança (cont.)

ATENÇÃO

Se o cordão de alimentação estiver danificado, ele deve ser substituído pelo fabricante, agente autorizado ou pessoa qualificada, a fim de evitar riscos.

16. Líquidos e outros alimentos não devem ser aquecidos em recipientes fechados, pois as bolhas características de ebulição nem sempre estarão visíveis quando o recipiente for aberto, e isto poderá resultar em líquidos muito quentes repentinamente.
17. Não utilize o forno sem o prato de vidro giratório.
18. Não coloque produtos inflamáveis no interior ou nas proximidades do forno.
19. Este aparelho é destinado a ser utilizado somente em aplicações domésticas e similares, tais como:
 - Cozinhas de funcionários em lojas, escritórios ou outros ambientes de trabalho;
 - Para uso por clientes em hotéis, motéis, pousadas e outros ambientes de tipo residencial;
 - Ambientes do tipo cama e café da manhã;
 - Cantinas e ambientes não comerciais similares.
20. O forno de micro-ondas é destinado a aquecer comidas e bebidas. Secagem de roupas e o aquecimento de almofadas, chinelos, esponjas, panos úmidos e similares podem levar ao risco de ignição, lesão e fogo.
21. Em caso de mau funcionamento ou se observar fumaça desligue ou desconecte o plugue da tomada e mantenha a porta do aparelho fechada até que as chamas se extingam. Entre em contato com o SAC Midea imediatamente.
22. Respeite os espaçamentos recomendados para instalação apresentados neste manual.

ATENÇÃO

Durante a utilização as superfícies acessíveis do aparelho ficam quentes. Tenha extremo cuidado, evitando sobremaneira o contato com as partes internas do forno.

23. Evite o acúmulo de detritos no batente do forno ou na superfície das travas de segurança para não prejudicar a vedação do forno.
24. Mantenha sempre o aparelho em boas condições de limpeza, evitando assim a deterioração das superfícies e afetando a vida útil do aparelho.
25. Utilize apenas sensores de temperatura recomendados para este forno.
26. O uso de acessórios ou utensílios não recomendados pela Midea pode provocar acidentes e danos ao aparelho e/ou acessórios.
27. Use somente os acessórios do aparelho e peças originais do fabricante.
28. Não utilize estabilizador ou "No-break" de computadores, eles poderão incendiar-se ou danificar o aparelho.
29. Este aparelho não é destinado a ser operado por meio de um temporizador externo ou sistema de controle remoto separado.
30. A Nota Fiscal e o Certificado de Garantia são documentos importantes e devem ser guardados para efeito de garantia.

Para sua segurança o forno micro-ondas só entra em funcionamento quando a porta estiver fechada. A programação pode ser feita com a porta aberta, porém as teclas "LIGAR/+30seg", "30seg", "1min" e "5min" ficam desabilitadas. Para iniciar o funcionamento primeiramente feche a porta do aparelho.

O forno tem vários dispositivos de segurança, embutidos, para assegurar que o aparelho não seja ligado se a porta estiver aberta. Não modifique esses dispositivos.

PERIGO

É extremamente perigoso para pessoas não qualificadas realizar qualquer tipo de serviço ou manutenção, que implique em remover a cobertura, que protege contra a exposição da energia de micro-ondas. Qualquer serviço de manutenção deverá ser efetuado por técnico qualificado. Contate o SAC Midea mais próximo para realizar a verificação, reparo ou ajuste.

IMPORTANTE

A adaptação e a preparação do local para a instalação do produto, tais como: alvenaria, carpintaria, gesso, rebaixamento, mobiliário, preparação da rede elétrica do ambiente (tomada, disjuntor, bitola de cabos, eletroduto, etc), tubulações externas de exaustão e dutos para saída de ar, é de inteira responsabilidade do usuário/ consumidor.

1.2 - Recomendações de Segurança com Alimentos

O forno micro-ondas deve ser utilizado apenas conforme descrito neste manual.

1. Não cozinhe um alimento diretamente no prato rotativo. O excessivo aquecimento em um determinado local, no prato rotativo, pode fazer com que ele se quebre.
2. O conteúdo de mamadeiras ou objetos similares deve ser mexido ou agitado e a temperatura deve ser verificada antes do consumo, a fim de evitar queimaduras.
3. Não frite alimentos imersos em óleo, pois é difícil controlar a temperatura nestas circunstâncias, podendo causar risco de queimaduras.
4. Alguns alimentos, como ovos inteiros com casca e embalagens fechadas, por exemplo, podem explodir. Para cozinhar ovo, retire a casca e fure a gema. Para embalagens fechadas, faça furos ou faça uma abertura no pacote.
5. Alimentos com pouca umidade, como pão ou amendoim, não devem ser aquecidos demasiadamente, pois poderão incendiar-se.
6. O forno micro-ondas foi projetado especificamente para aquecer ou cozinhar. Este aparelho não é projetado para uso industrial, comercial ou de laboratório.
7. Não use produtos químicos corrosivos nem vapores neste aparelho.
8. Líquidos, tais como água, café ou chá podem ser aquecidos além do ponto de fervura sem aparentar ebulição. As bolhas características de ebulição nem sempre estarão visíveis quando o recipiente for removido do aparelho. Isto pode resultar em líquidos muito quentes repentinamente. Tenha cuidado quando for mexer ou colocar uma colher ou outro utensílio no líquido do recipiente.
9. Não use recipientes de paredes retas com gargalos estreitos.
10. Após o aquecimento, deixe o recipiente no aparelho por um curto tempo antes de removê-lo.

IMPORTANTE

A Midea recomenda utilizar luvas térmicas ao retirar os alimentos de dentro do aparelho. Os utensílios utilizados no preparo estarão quentes e poderão causar queimaduras.

2 - INSTALAÇÃO

2.1 - Instruções para Instalação Elétrica

ATENÇÃO

- A tomada elétrica, por motivo de segurança, deve estar localizada em um local de fácil acesso após a instalação do aparelho.
- Verifique atentamente a tensão do aparelho antes de ligá-lo na tomada. Este aparelho NÃO é bivolt.
- Não utilize adaptadores, extensões, benjamins ou conectores "T".
- Conecte este aparelho a uma tomada exclusiva.
- Não remova o pino de aterramento do plugue do cabo de alimentação.
- A tomada utilizada pelo aparelho deve estar com o fio terra devidamente conectado internamente para garantia do aterramento do aparelho através do plugue do mesmo.
- O aterramento garante a proteção do usuário contra choques elétricos através das partes metálicas do aparelho.
- Não seguir estas instruções pode trazer risco de vida, incêndio ou choque elétrico.

Este aparelho é equipado com cabo de alimentação e plugue de aterramento e deverá ser ligado em uma rede elétrica com aterramento de acordo com a norma **NBR 5410** (instalações elétricas de baixa tensão).

NOTA

O cabo de alimentação com plugue 2P+T (2 polos + terra) está de acordo como novo padrão NBR 14136.

Consulte sempre um eletricista ou instalador qualificado para que as instruções de aterramento sejam devidamente observadas.

IMPORTANTE

Risco de Choque Elétrico!

Não desmonte o aparelho. A desmontagem somente poderá ser realizada por técnico habilitado e autorizado, devido aos componentes elétricos que ficarão expostos durante a operação de desmontagem, testes, etc.

Exemplo de cálculo do dimensionamento da rede elétrica:

A seção nominal do cabo (mm²), até a tomada onde o aparelho será ligado, deverá ser dimensionada em função da capacidade de condução de corrente elétrica - Como referência ver tabela abaixo, obtida da norma NBR 5410.

Por exemplo, para produtos com corrente máxima de 9,0 A (220 V); a tabela indica a utilização, para efeito de segurança, de cabos com seção nominal de pelo menos 0,5 mm²; para produtos com corrente máxima de 14,0 A (127 V); a tabela indica a utilização, para efeito de segurança, de cabos com seção nominal de pelo menos 1,0 mm².

Tipo de Linha Elétrica (B1)*	
Nº condutores (de cobre) carregados: 2	
Capacidade de condução de corrente (A)	Seção Nominal do cabo (mm ²)
9,0 (220 V)	0,5
14,0 (127 V)	1,0

* Método de referência B1: Condutores isolados ou cabos unipolares em eletroduto de seção circular embutido em alvenaria. (Fonte: Tabela de tipos de linhas elétricas - NBR 5410).

NOTA

No exemplo acima consideramos a utilização de uma tomada exclusiva para o aparelho.

2.2 - Instalação no Local

Remova todos os materiais de embalagem e acessórios do aparelho. Verifique a existência de danos no forno, tais como amassados ou se a porta está quebrada.

Não instale o forno caso ele esteja danificado.

Gabinete:

Remova o filme protetor encontrado na superfície do gabinete do forno e a fita adesiva que prende a guia do prato giratório.

Procedimento de instalação:

1. Selecione uma superfície nivelada que tenha espaço suficiente para as entradas e/ou saídas de ar.
2. Ligue o forno em uma tomada doméstica padrão. Assegure que a tensão e frequência sejam as mesmas da etiqueta constante no produto.
3. Deixe um espaço mínimo de 20 cm acima e na lateral esquerda do micro-ondas e 10 cm nas demais faces. Esse espaço é necessário para a saída de ar.
4. Não remova os pés de suporte do forno.
5. O bloqueio das aberturas de entrada e/ou saída de ar pode danificar o forno.
6. Coloque o forno o mais longe possível de rádios e TVs. A operação do forno micro-ondas pode causar interferência na recepção de rádios e TVs.

PERIGO

Risco de Choque Elétrico.

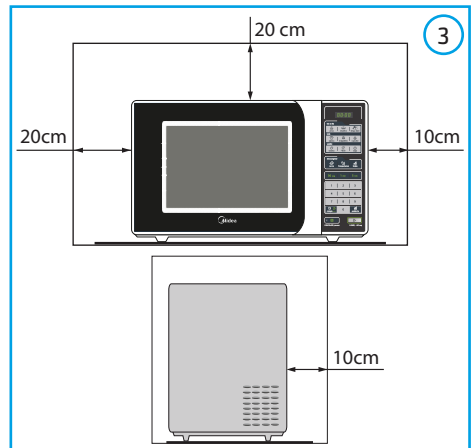
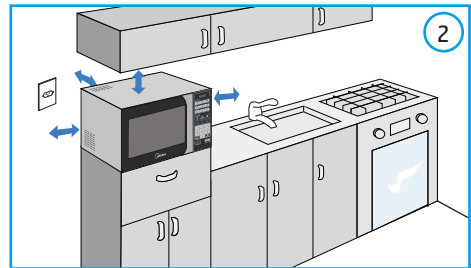
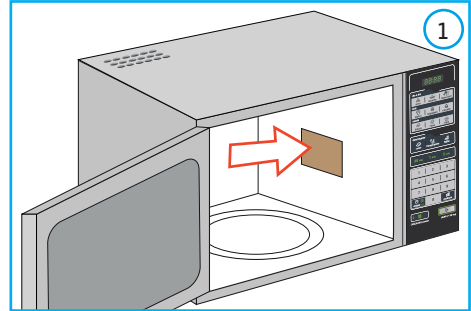
Tocar alguns dos componentes internos pode ocasionar ferimentos pessoais sérios ou morte. Não desmontar este aparelho.

ATENÇÃO

Este aparelho não deve ser embutido ou instalado dentro de armários fechados.

ATENÇÃO

Não remova a tampa de mica marrom clara que está fixada dentro do forno, protegendo o magnetron, conforme a figura 1.



NOTA

Sempre deixe espaçamento de 20 cm ou mais na face onde está posicionada a saída de ar. Essa medida garante o bom funcionamento do forno, sem provocar superaquecimento.

3 - DESCRIÇÃO DOS COMPONENTES

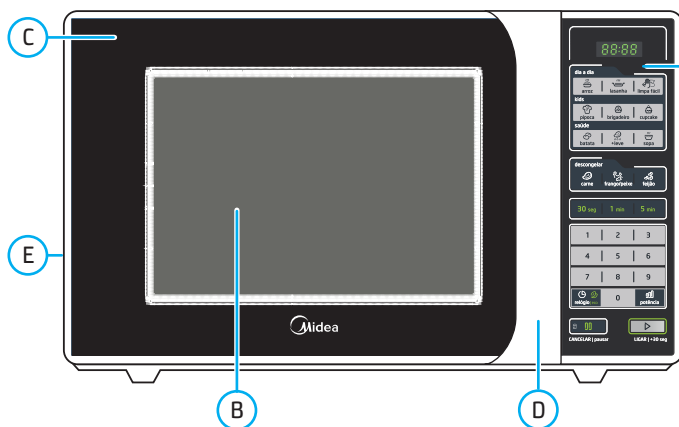
3.1 - Características Técnicas Gerais

MODELOS*	MTFB21 MTFE21 MTRS21	MTFB22 MTFE22 MTRS22	MTFB41 MTFE41 MTRS41	MTFB42 MTFE42 MTRS42
Volume Total (L)	20	20	31	31
Volume Útil (L)	10	10	20	20
Tensão (V)	127	220	127	220
Frequência (Hz)	60	60	60	60
Diâmetro Prato (cm)	25,5	25,5	31,5	31,5
Frequência Operação (MHZ)	2450	2450	2450	2450
Potência Nominal (W)	1050	1050	1550	1550
Potência de Micro-ondas (W)	700	700	850	900
Dimensões Cavity (cm) Largura x Altura x Profundidade	30,6 x 20,8 x 30,7		33,4 x 22,8 x 37,1	
Dimensões Externas (cm) Largura x Altura x Profundidade	43,9 x 25,8 x 34,2		52,0 x 32,5 x 44,7	
Massa do Produto (Peso) (kg)	9,8	9,8	14,5	14,5

- * MTFB = Micro-Ondas Branco
 MTFE = Micro-Ondas Branco Espelhado
 MTRS = Micro-Ondas Branco - Porta Preta

3.2 - Itens e Acessórios do Forno Micro-ondas

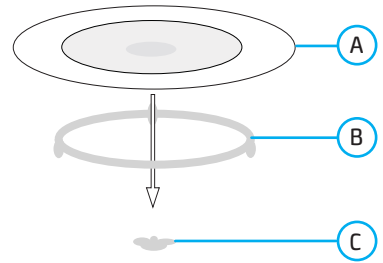
O forno micro-ondas possui os seguintes componentes:



- A) Painel de Controle
- B) Janela de Observação
- C) Porta
- D) Puxador da Porta
- E) Saídas de Ar Lateral

3.3 - Instalação Elementos Rotativos

1. Jamais coloque o prato de vidro de cabeça para baixo. Ele não deve ficar preso.
2. Tanto o prato de vidro como o anel rotativo devem ser usados durante o cozimento.
3. Todos os alimentos e recipientes de alimentos sempre devem ser colocados no prato de vidro para o cozimento.
4. Caso o prato de vidro ou o anel rotativo rachem ou quebrem, contate o SAC Midea mais próximo.



- A) Prato de Vidro
 B) Anel Rotativo
 C) Eixo Rotativo

IMPORTANTE

1. Não opere o forno sem o anel rotativo e o prato de vidro. O não uso destes ou a má colocação poderá causar mau aquecimento e danos ao forno.
2. Não cozinhe os alimentos diretamente no prato de vidro. Sempre coloque o alimento em um prato normal de cozinha ou em um recipiente adequado ao micro-ondas.
3. Somente use o prato de vidro designado especificamente para este forno. Não substitua por nenhum outro.
4. O prato deve ser manuseado com cuidado. Quando aquecido, evite um eventual choque térmico que poderá ocasionar sua quebra. Se o mesmo estiver quente, espere esfriar antes de limpá-lo ou passá-lo na água.

4 - UTILIZAÇÃO

4.1 - Teste de funcionamento do aparelho

Ao ligar o aparelho micro-ondas pela primeira vez ou em caso de queda ou falta de energia elétrica. O display mostrará "0:00". Para testar o funcionamento do aparelho siga as instruções abaixo.


1. Coloque sobre o prato giratório um copo de vidro com água limpa e em temperatura ambiente.
2. Pressione a tecla "LIGAR/+30seg". A luz do forno se acenderá e o aparelho começará a funcionar. O display marcará 30 segundos em contagem regressiva
3. Para testar o sistema de segurança do aparelho de micro-ondas, abra a porta do forno durante o funcionamento. O aparelho deverá parar de funcionar imediatamente. Caso o aparelho continue funcionando ao abrir a porta, feche a porta e retire o aparelho da tomada. Após, contate o SAC Midea.

4. Para retornar ao funcionamento, feche a porta e pressione "LIGAR/+30seg" novamente. O aparelho voltará a funcionar a partir do ponto em que parou.
5. Para cancelar a programação já iniciada pressione duas vezes a tecla "CANCELAR/pausar".

ATENÇÃO

Se não utilizado corretamente os utensílios hermeticamente fechados podem explodir. Recipientes fechados devem ser abertos e sacos plásticos devem ser furados antes do cozimento.

ATENÇÃO

- A temperatura das superfícies acessíveis podem se elevar quando o aparelho está em funcionamento.
- As superfícies marcadas com o símbolo  indicam que estão sujeitas a ficar quentes durante a utilização.

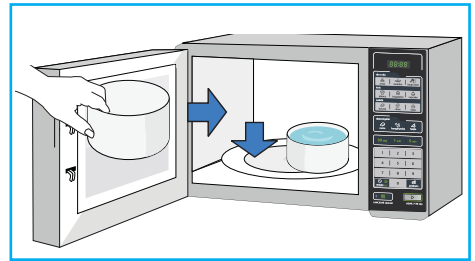
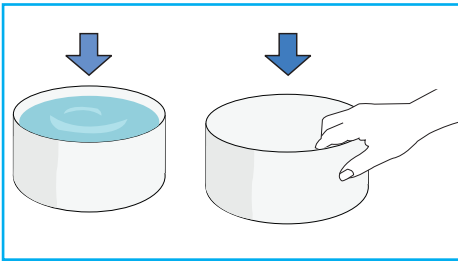
IMPORTANTE

Não manter o forno em boas condições de limpeza pode causar a deterioração das superfícies que podem adversamente afetar a vida útil do aparelho, possibilitando uma situação de risco.

4.2 - Utensílios

Veja as instruções sobre os materiais que podem ser usados e os que devem ser evitados em forno micro-ondas. Existem determinados utensílios não-metálicos que não são seguros para uso em micro-ondas. Em caso de dúvida, é possível testar o utensílio em questão seguindo o procedimento abaixo.

1. Encha um recipiente próprio para micro-ondas com 1 copo de água fria (250 ml) e deixe-o ao lado do utensílio a ser testado.
2. Coloque na potência máxima por 1 minuto (não exceda o tempo de 1 minuto).
3. Retire cuidadosamente o utensílio. Caso ele esteja quente, não usá-lo no forno micro-ondas.



4.3 - Materiais que NÃO PODEM Ser Utilizados em Fornos Micro-ondas

MATERIAL	OBSERVAÇÕES
Papel alumínio	Não é permitido a utilização de papel alumínio dentro do forno de micro-ondas.
Assadeiras de Alumínio	Podem causar choques elétricos. Transferir o alimento para travessas próprias para micro-ondas.
Embalagens de papel revestido	Podem causar choques elétricos. Transferir o alimento para travessas próprias para micro-ondas.
Utensílios de metal ou revestidos	O metal pode proteger o alimento das micro-ondas. Revestimentos metálicos podem causar choques elétricos.
Sacos de papel	Podem causar fogo dentro do forno.
Espuma	A espuma pode fundir ou contaminar os líquidos dentro do forno quando exposta a altas temperaturas.
Madeira	A madeira secará ao ser usada no micro-ondas, podendo rachar ou quebrar.

4.4 - Materiais que Podem Ser Utilizados em Fornos Micro-ondas

MATERIAL	OBSERVAÇÕES
Travessas	Seguir as instruções do fabricante. A travessa deverá ser colocada sempre acima do prato rotativo. O uso incorreto pode causar a quebra do prato rotativo.
Louça	Apenas louças para micro-ondas. Seguir as instruções do fabricante. Não usar louça rachada ou lascada.
Jarras de vidro	Sempre remover a tampa. Usar para aquecimento breve. A maioria das jarras de vidro não é resistente ao calor e pode quebrar.
Vidro em geral	Apenas vidro refratário. Assegurar que não haja adornos metálicos. Não usar louças rachadas nem lascadas.
Sacos para forno	Seguir as instruções do fabricante. Não fechar com clipe de metal. Fazer pequenos furos para a liberação do vapor.
Pratos e copos de papel	Usar apenas para aquecimento/cozimento rápido. Não deixar o forno sem supervisão durante o cozimento.
Papel toalha	Usar para cobrir alimentos em reaquecimento e para absorver gordura. Usar apenas sob supervisão para operações rápidas.
Papel vegetal	Usar como tampa para prevenir respingos ocasionados por fervura.
Plástico	Apenas plásticos para micro-ondas. Seguir as instruções do fabricante. O item deve ser classificado como "Plástico para micro-ondas". Algumas embalagens de plástico macio, como de alimentos, ficam quentes por dentro. "Sacos para micro-ondas" e sacos plásticos fechados hermeticamente devem ser perfurados ou deve ser feita uma abertura diretamente no pacote.
Embalagens plásticas	Apenas embalagens para micro-ondas. Usar para cobrir o alimento durante o cozimento, para reter a umidade. Não deixar a embalagem tocar o alimento.
Termômetros	Apenas termômetros para micro-ondas (termômetros de uso culinário).
Papel-manteiga	Usar como uma tampa para prevenir respingos de vapor e para reter umidade.
Pratos para dourar	Pratos Douradores só aquecem através da função micro-ondas. Verifique sempre as instruções do fabricante e não aqueça mais do que 8 minutos.
Filme plástico	Apenas os recomendados para uso em micro-ondas. Usados para cobrir alimentos durante o cozimento, para reter a umidade. Não deixar que o filme plástico toque o alimento.

5 - OPERAÇÃO

5.1 - Detalhamento do Painel de Controle

Características, funções e teclas do painel de controle.

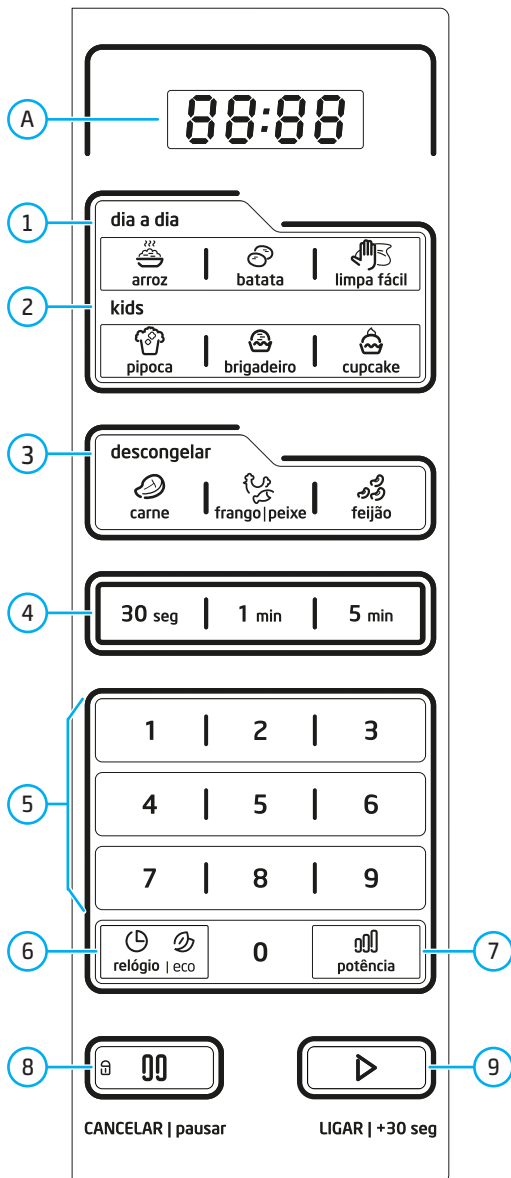
Modelos 20 Litros: MTFB21 / MTFB22,
MTFE21 / MTFE22 & MTRS21 / MTRS22

Itens:

A. Display

Teclas:

1. Menu **dia a dia**:
Arroz, Batata e Limpa fácil
2. Menu **kids**:
Pipoca, Brigadeiro e Cupcake
3. Menu **descongelar**:
Carne, Frango/Peixe e Feijão
4. Tecla rápida:
30 segundos, 1 minuto, 5 minutos
5. Teclas de Números: 0-9
6. Relógio/eco
7. Potência
8. CANCELAR / pausar e Trava de Segurança (bloqueio do painel)
9. LIGAR / + 30 seg



5.1 - Detalhamento do Painel de Controle (cont.)

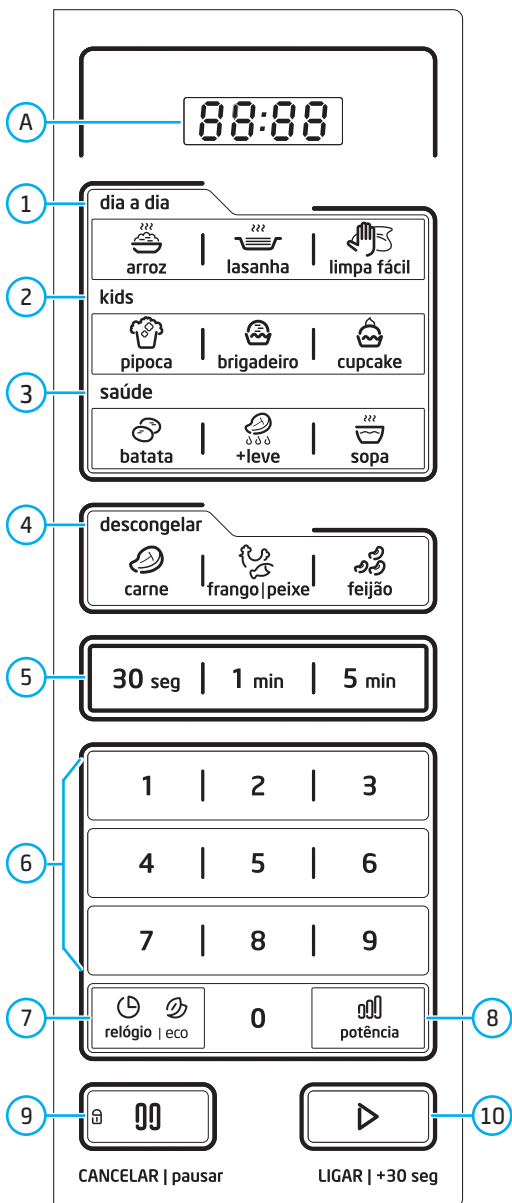
Modelos 31 Litros: MTFB41 / MTFB42,
MTFE41 / MTFE42 & MTRS41 / MTRS42

Itens:

A. Display

Teclas:

1. Menu **dia a dia**:
Arroz, Lasanha e Limpa fácil
2. Menu **kids**:
Pipoca, Brigadeiro e Cupcake
3. Menu **saúde**:
Batata, + Leve e Sopa
4. Menu **descongelar**:
Carne, Frango/Peixe e Feijão
5. Tecla rápida:
30 segundos, 1 minuto, 5 minutos
6. Teclas de Números: 0-9
7. Relógio/eco
8. Potência
9. CANCELAR / pausar e Trava de Segurança (bloqueio do painel)
10. LIGAR / + 30 seg



5.2 - Nível de Potência

Existem 10 níveis de ajuste de potência de operação do micro-ondas:

Nível	10	9	8	7	6	5	4	3	2	1
Pressionar *	1	2	3	4	5	6	7	8	9	10
Potência	100%	90%	80%	70%	60%	50%	40%	30%	20%	10%
Display	PL 10	PL 9	PL 8	PL 7	PL 6	PL 5	PL 4	PL 3	PL 2	PL 1

* Indica a quantidade de vezes que a tecla potência deve ser pressionada para ajustar o nível de potência desejado.

NOTA

A Potência padrão do micro-ondas está configurada para 100%.

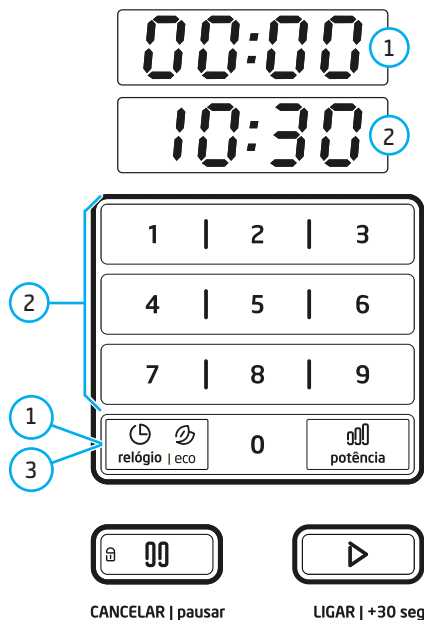
5.3 - Ajuste do Relógio

Para ajustar a hora atual no relógio do seu aparelho é necessário seguir os passos abaixo:

1. Pressione a tecla "relógio/eco" por um segundo, no display aparecerá: "00:00"
2. Pressione as teclas numéricas e insira o horário atual. Por exemplo: a hora atual é 10:30, pressione então "1, 0, 3, 0" sucessivamente.
3. Pressione "Relógio/eco" para encerrar o ajuste. Os dois pontos separadores ":" piscam e o relógio permanece aceso no display.

NOTA

No procedimento de ajuste do relógio, caso seja pressionada a tecla "CANCELAR / pausar", ou se a operação não for feita dentro de 1 minuto, o aparelho retorna automaticamente ao ajuste anterior. Se o relógio precisar ser reinicializado, repita as etapas de 1 a 3 para ajustar o horário novamente.



IMPORTANTE

O relógio no display do aparelho poderá ser programado de dois modos diferentes:

- Modo eco - O relógio no display apagará automaticamente 5 minutos após a última operação, após qualquer tecla ser pressionada ou se a porta do aparelho for aberta. O aparelho sai de fábrica no Modo eco.
- Modo Aceso - Esta opção será habilitada, pressionando-se a tecla "relógio/eco" por 3 segundos, o relógio no display permanecerá sempre disponível. Para desabilitar esta opção e voltar ao modo Apagado basta pressionar novamente a tecla "relógio/eco" por 3 segundos.

5.4 - Cozimento no Micro-ondas

Para iniciar o funcionamento de cozimento normal, siga as instruções abaixo:

1. A potência padrão do micro-ondas está configurada para 100%.
2. Pressione as teclas numéricas para selecionar o tempo de funcionamento. O tempo máximo de cozimento é de 99 minutos e 99 segundos.

Pressione a tecla **"LIGAR/+30seg"** para dar início ao funcionamento.

NOTA

Por motivos de segurança relacionados ao sobreaquecimento do aparelho, depois de 30 minutos de uso contínuo na potência máxima (100%), a potência é reduzida para 80%.

Para iniciar o funcionamento utilizando uma potência diferente da padrão, siga as instruções abaixo:

1. Pressione a tecla **"potência"** no nível desejado, conforme a explicação da tabela do item 5.2.
2. Pressione as teclas numéricas para selecionar o tempo de funcionamento.
3. Pressione a tecla **"LIGAR/+30seg"** para dar início ao funcionamento, o tempo é contado regressivamente.

NOTAS

- Durante o funcionamento ou durante o modo pausa, o display exibe o tempo restante de funcionamento.
- Se durante o funcionamento, o aparelho fizer uma pausa ou se a porta for aberta, pressione a tecla **"LIGAR/+30seg"** para continuar o preparo dos alimentos.
- Se durante o processo de programação a tecla **"CANCELAR/pausar"** for pressionada ou se não houver nenhuma nova operação durante 1 minuto, o aparelho retomará automaticamente a configuração anterior.



CANCELAR | pausar



LIGAR | +30 seg

5.5 - Toque Rápido

A função toque rápido permite ligar o forno micro-ondas apenas com um toque ao selecionar as teclas “30 seg”, “1 min” e “5 min”.

1. Pressione a tecla “30 seg” para iniciar o funcionamento do forno durante o tempo de 30 segundos. Opcionalmente a tecla “LIGAR/+30seg” poderá ser utilizada, também, para esta função.
2. Pressione a tecla “1 min” para iniciar o funcionamento do forno durante o tempo de 1 minuto.
3. Pressione a tecla “5 min” para iniciar o funcionamento do forno durante o tempo de 5 minutos.



5.6 - Trava de Segurança

Esta operação serve como forma de proteção para que crianças não operem o forno micro-ondas sem a devida supervisão de um adulto. O travamento impossibilita o uso de qualquer tecla do painel (exceto a tecla de destravamento “CANCELAR/pausar”).

TRAVAR:

1. No modo de espera pressione a tecla “CANCELAR/pausar” por 3 segundos.
2. Um “bip” demorado soa, assinalando que o forno foi travado como medida de segurança para crianças. O visor exibe o ícone “”.

DESTRAVAR:

3. Pressione a tecla “CANCELAR/pausar” por 5 segundos para destravá-lo. Um “bip” demorado indica que o travamento foi desativado.



CANCELAR | pausar



LIGAR | +30 seg

5.7 - Consultas Durante o Funcionamento

1. Durante o cozimento, pressione a tecla “potência” para consultar o nível de potência. O nível atual de potência é exibido. Depois de 3 segundos, o display retorna ao estado anterior.
2. Durante o funcionamento, pressione a tecla “relógio”. O display exibe o relógio durante 3 segundos se este foi previamente acertado.



5.8 - Menu Dia a Dia

1. Arroz



A função Arroz permite a escolha para o preparo de 200 gramas (equivalente a três porções) ou 400 gramas (equivalente a seis porções).

- 1a. Pressione a tecla **"arroz"** uma vez para selecionar 200 gramas (*três porções*).
O display exibe **"1"** (para os modelos 20L) ou **"200"** (para os modelos 31L).

Receita recomendada:

- 1 xícara de chá de arroz branco (200g)
- 2 xícaras de chá de água temperatura ambiente (500 ml)
- ½ colher de chá de alho desidratado
- ½ colher de chá de sal
- ½ colher de sopa de óleo ou azeite de oliva

- 1b. Coloque a travessa com os ingredientes no forno micro-ondas e pressione a tecla **"LIGAR/+30seg"** para iniciar o funcionamento.

- 1c. Após o término do preparo o aparelho desliga automaticamente.

- 1d. Pressione a tecla **"arroz"** duas vezes para selecionar 400 gramas (*seis porções*).
O display exibe **"2"** (para os modelos 20L) ou **"400"** (para os modelos 31L).

Receita recomendada:

- 2 xícaras de chá de arroz branco (400g);
- 4 xícaras de chá de água temperatura ambiente (1l);
- 1 colher de chá de alho desidratado;
- 1 colher de chá de sal;
- 1 colher de sopa de óleo ou azeite de oliva;

- 1e. Coloque a travessa com os ingredientes no forno micro-ondas e pressione a tecla **"LIGAR/+30seg"** para iniciar o funcionamento.

- 1f. Após o término do preparo o aparelho desliga automaticamente.

DICA

Ao finalizar o tempo de preparo, aguarde aproximadamente 10 minutos antes de servir. Este tempo de espera é necessário para o correto preparo do alimento.

2. Lasanha (somente modelos 31L)



A função Lasanha permite o preparo de uma porção congelada de 350g ou 650g.

- 2a. Retire o plástico que envolve a lasanha.
- 2b. Pressione a tecla **"Lasanha"** uma vez para porção de 350g. O display exibe **"350"**.
- 2c. Pressione a tecla **"Lasanha"** duas vezes para porção de 650g. O display exibe **"650"**.
- 2d. Pressione a tecla **"LIGAR/+30seg"** para dar início ao funcionamento, o tempo é contado regressivamente.
- 2e. Após o término do preparo o aparelho desliga automaticamente. Retire a lasanha do forno.

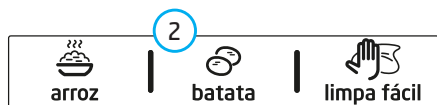
ATENÇÃO

Tome cuidado ao abrir a porta, o vapor pode provocar queimaduras.

NOTA

Não é necessário aguardar a lasanha descongelar para realizar o preparo.

2. Batata (somente modelos 20L)



A função Batata permite preparar porções de 250g ou 500g de batata em cubos.

- 2a. Pressione uma vez a tecla **"batata"** para selecionar uma porção de 250g de batata em cubos. O display exibe **"250"**.
- 2b. Pressione a tecla **"LIGAR/+30seg"** para dar início ao funcionamento.
- 2c. Após o "bip", mexa as batatas, para que cozinhem de maneira uniforme, e pressione novamente **"LIGAR/+30seg"** para continuar o preparo.
- 2d. Pressione duas vezes a tecla **"batata"** para selecionar uma porção de 500g de batata em cubos. O display exibe **"500"**.
- 2e. Pressione a tecla **"LIGAR/+30seg"** para dar início ao funcionamento.
- 2f. Após o "bip", mexa as batatas, para que cozinhem de maneira uniforme, e pressione novamente **"LIGAR/+30seg"** para continuar o preparo.

DICA

Cubra o refratário com tampa ou filme plástico para melhor o aproveitamento do calor.

ATENÇÃO

Tome cuidado ao abrir a porta, o vapor pode provocar queimaduras.

DICA

A Midea recomenda utilizar luvas térmicas ao retirar os alimentos de dentro do forno micro-ondas. Os utensílios podem causar queimaduras.

3. Limpa fácil



Para iniciar a função Limpa Fácil, siga as instruções abaixo:

- 3a. Em um refratário adequado (300ml) coloque uma xícara (chá) de água fria e 2 rodela de limão. Em seguida coloque-o no micro-ondas.
- 3b. Pressione a tecla **"limpa fácil"**. O display exibe **"300"**.
- 3c. Pressione a tecla **"LIGAR/+30seg"** para iniciar o funcionamento, o tempo é contado regressivamente.
- 3d. Após o bip, abra a porta e passe papel toalha, pano úmido ou esponja macia na parte interna do forno onde há sujeira e gordura.

NOTA

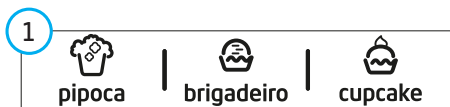
Mantenha o prato giratório e as rodinhas do anel rotativo sempre limpas para melhor funcionamento do micro-ondas.

ATENÇÃO

Tome cuidado ao abrir a porta, o vapor pode provocar queimaduras.

5.9 - Menu Kids

1. Pipoca



A função Pipoca permite preparar pacotes de pipoca de 100g ou 50g.

- 1a. Para selecionar o pacote de 100g pressione uma vez a tecla **"pipoca"**. O display exibe **"100"**. Para selecionar o pacote de 50g, pressione duas vezes a tecla **"pipoca"**. O display exibe **"50"**.
- 1b. Retire o plástico que envolve o pacote e coloque a pipoca no micro-ondas com o lado indicado VIRADO PARA CIMA.
- 1c. Pressione a tecla **"LIGAR/+30seg"** para iniciar a operação, o tempo é contado regressivamente. Após o término do preparo o aparelho desliga automaticamente.

IMPORTANTE

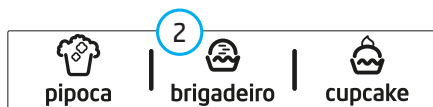
O tempo de cozimento é apenas uma referência. O tempo ideal poderá variar de acordo com a qualidade, umidade, tipo de grão, marca e validade do produto. Para garantir melhor resultado, o intervalo entre um estouro e outro não deve ultrapassar 3 segundos.

Para pausar o micro-ondas, pressione a tecla **"CANCELAR/pausar"**.

NOTA

Para pacotes de pipoca de 100g, as pontas do pacote devem ser dobradas para dentro de maneira a evitar que o pacote encoste nas paredes internas do forno, o que pode bloquear o movimento, ocasionando a queima da pipoca por ficar exposta as micro-ondas apenas em uma posição.

2. Brigadeiro



A função Brigadeiro prepara uma receita de brigadeiro de 400g.

Receita recomendada:

- 1 lata de leite condensado;
 - 2 colheres de sopa de chocolate em pó;
 - 2 colheres de sopa de achocolatado em pó;
 - 1 colher de sopa de manteiga sem sal ou margarina (20g);
- 2a. Misture os ingredientes até atingir uma mistura homogênea.
 - 2b. Pressione a tecla **"brigadeiro"**. O display exibe **"1"**.
 - 2c. Pressione a tecla **"LIGAR/+30seg"**.
 - 2d. Após o "bip", quando o processo for interrompido, retire a travessa e mexa novamente.
 - 2e. Recoloque a travessa no micro-ondas e pressione a tecla **"LIGAR/+30seg"** novamente para continuar o preparo. Após mais alguns minutos o micro-ondas finaliza o preparo. Retire a travessa, misture uma última vez e aguarde esfriar.

DICA

Após finalizado o preparo, cobrir com filme plástico para não açucarar. Aguardar de 5 a 10 minutos para esfriar.

DICA

A Midea recomenda utilizar luvas térmicas ao retirar os alimentos de dentro do forno micro-ondas. Os utensílios podem causar queimaduras.

3. Cupcake



A função Cupcake permite o preparo de 6 unidades.

Receita recomendada:

- 1 ovo pequeno;
 - ¼ xícara de chá de leite (60ml);
 - 4 colheres de sopa de açúcar (50g);
 - 3 colheres de sopa de óleo (45ml);
 - 5 colheres de sopa de farinha de trigo;
 - ½ colher de chá de fermento em pó;
- 3a. Misture bem todos os ingredientes e coloque em seis formas de silicone forradas com formas de papel.
 - 3b. Pressione a tecla "cupcake". O display exibe "F2" (para os modelos 20L) ou "6" para os (modelos 31L).
 - 3c. Pressione a tecla "LIGAR/+30seg" para iniciar o funcionamento, o tempo é contado regressivamente. Ao fim do preparo, faça a cobertura de sua preferência.

5.10 - Menu Saúde (modelos 31L)

1. Batata



A função Batata permite preparar porções de 350g, 460g e 650g.

DICA

Utilize a batata inteira! Com uma faca ou garfo, faça furos para que ela possa cozinhar com mais facilidade.

- 1a. Pressione uma vez a tecla "Batata" para selecionar uma porção de 350g (duas unidades médias). O display exibe "350". Pressione a tecla "LIGAR/+30seg" para dar início ao funcionamento. Após o "bip", vire as batatas e pressione "LIGAR/+30seg" para continuar o preparo.
- 1b. Pressione duas vezes a tecla "Batata" para selecionar uma porção de 460g (três unidades médias). O display exibe "460". Pressione a tecla "LIGAR/+30seg" para dar início ao funcionamento. Após o "bip", vire as batatas e pressione "LIGAR/+30seg" para continuar o preparo.
- 1c. Pressione três vezes a tecla "Batata" para selecionar uma porção de 650g (quatro unidades médias). O display exibe "650". Pressione a tecla "LIGAR/+30seg" para dar início ao funcionamento. Após o "bip", vire as batatas e pressione "LIGAR/+30seg" para continuar o preparo.

5.10 - Menu Saúde (modelos 31L) (cont.)

2. Mais leve



A função “+ leve” permite cozinhar porções de bacon, empanado/batata frita, carne e ovo frito de uma forma menos calórica. O alimento utiliza a própria gordura interna para cozinhar, não sendo necessário acrescentar óleo ou azeite.

Bacon

- 2a. Pressione a tecla “+ leve” uma vez para selecionar uma porção de 150g de bacon em cubos. O display exibe “L1”.
- 2b. Pressione a tecla “LIGAR/+30seg” para iniciar o funcionamento.
- 2c. Após o “bip”, quando o processo for interrompido, retire a travessa e mexa.
- 2d. Recoloque a travessa no micro-ondas e pressione “LIGAR/+30seg”. Ao término do preparo o aparelho desliga automaticamente.

Empanado / Batata Frita

- 2a. Pressione a tecla “+ leve” duas vezes para selecionar uma porção de 300g de empanados congelados (ou 200g de batata frita). O display exibe “L2”.
- 2b. Disponha os empanados ou as batatas fritas em um recipiente onde não fiquem sobrepostos, conforme as figura acima. Pressione a tecla “LIGAR/+30seg” para iniciar o funcionamento.
- 2c. Após o término do preparo, o aparelho desliga automaticamente.

2. Mais leve (cont.)



Carne

- 2a. Pressione a tecla “+ leve” três vezes para selecionar uma porção de 150g de carne (2 bifés médios). O display exibe “L3”.
- 2b. Tempere a carne ao seu gosto.
- 2c. Pressione a tecla “LIGAR/+30seg” para iniciar o funcionamento.
- 2d. Após o “bip”, vire os bifés e pressione “LIGAR/+30seg” para dar continuidade ao preparo.
- 2e. Ao término do preparo o aparelho desliga automaticamente.

ATENÇÃO

Tome cuidado ao abrir a porta, o vapor pode provocar queimaduras.

Ovo Frito / Ovo Estrelado

- 2a. Pressione a tecla “+ leve” quatro vezes para selecionar a opção ovo frito. O display exibe “L4”.
- 2b. Quebre o ovo, coloque-o em um refratário e faça furos na gema.
- 2c. Pressione a tecla “LIGAR/+30seg” para iniciar o funcionamento.

ATENÇÃO

Nunca coloque ovo inteiro para cozinhar com a casca. Há risco de explosão.

DICA

Não use óleo ou azeite. O alimento utiliza a própria gordura interna para cozinhar-se.

NOTA

O ponto poderá variar entre 30 segundos a 1 minuto de acordo com os hábitos e gosto pessoal ou temperatura do ovo.

3. Sopa



A função Sopa permite preparar porções de 25g ou 45g.

- 3a. Pressione uma vez a tecla “Sopa” para selecionar a porção de 25g. O display exibe “25”. Pressione a tecla “LIGAR/+30seg” para dar início ao funcionamento.
- 3b. Após decorrida metade do tempo de preparo haverá uma pausa para que o usuário mexa a sopa. Pressione novamente “LIGAR/+30seg” para seguir com o tempo restante de preparo.
- 3c. Ao término do preparo o aparelho desliga automaticamente.
- 3d. Pressione duas vezes a tecla “Sopa” para selecionar a porção de 45g. O display exibe “45”. Pressione a tecla “LIGAR/+30seg” para dar início ao funcionamento.
- 3e. Após decorrida metade do tempo de preparo haverá uma pausa para que o usuário mexa a sopa. Pressione novamente “LIGAR/+30seg” para seguir com o tempo restante de preparo.
- 3f. Ao término do preparo o aparelho desliga automaticamente.

5.11 - Menu Descongelar

1. Carne



A função Carne permite descongelar porções de até 500g, de 500g à 1000g e de 1000g à 1500g de carne bovina.

- 1a. Pressione a tecla “carne” uma vez para selecionar até 500g de carne. O display exibe “500”. Pressione a tecla “LIGAR/+30seg” para iniciar o funcionamento.

Em cada uma das pausas do micro-ondas, mexa o alimento para que descongele de forma uniforme.
- 1b. Pressione a tecla “carne” duas vezes para selecionar de 500g à 1000g (1kg) de carne. O display exibe “1000”. Pressione a tecla “LIGAR/+30seg” para iniciar o funcionamento.

Em cada uma das pausas do micro-ondas, mexa o alimento para que descongele de forma uniforme.
- 1c. Pressione a tecla “carne” três vezes para selecionar de 1000g (1kg) à 1500g (1,5kg) de carne. O display exibe “1500”. Pressione a tecla “LIGAR/+30seg” para iniciar o funcionamento.

Em cada uma das pausas do micro-ondas, mexa o alimento para que descongele de forma uniforme.

NOTA

Após cada pausa pressione novamente “LIGAR/+30seg” para seguir com o tempo restante de descongelamento.

5.11 - Menu Descongelar (cont.)

2. Frango/Peixe



A função Frango/Peixe permite descongelar porções de até 500g, de 500g à 1000g e de 1000g à 1500g.

- 2a. Pressione a tecla **"frango/peixe"** uma vez para selecionar até 500g de frango. O display exibe **"500"**. Pressione a tecla **"LIGAR/+30seg"** para iniciar o funcionamento.
- 2b. Pressione a tecla **"frango/peixe"** duas vezes para selecionar de 500g à 1000g (1kg) de frango. O display exibe **"1000"**. Pressione a tecla **"LIGAR/+30seg"** para iniciar o funcionamento.
- 2c. Pressione a tecla **"frango/peixe"** três vezes para selecionar de 1000g (1kg) à 1500g (1,5kg) de frango. O display exibe **"1500"**. Pressione a tecla **"LIGAR/+30seg"** para iniciar o funcionamento.
- 2d. Pressione a tecla **"frango/peixe"** quatro vezes para selecionar até 500g de peixe. O display exibe **"500"**. Pressione a tecla **"LIGAR/+30seg"** para iniciar o funcionamento.
- 2e. Pressione a tecla **"frango/peixe"** cinco vezes para selecionar de 500g à 1000g (1kg) de peixe. O display exibe **"1000"**. Pressione a tecla **"LIGAR/+30seg"** para iniciar o funcionamento.
- 2f. Pressione a tecla **"frango/peixe"** seis vezes para selecionar de 1000g (1kg) à 1500g (1,5kg) de peixe. O display exibe **"1500"**. Pressione a tecla **"LIGAR/+30seg"** para iniciar o funcionamento.

NOTA

Após cada uma das pausas mexa o alimento para que descongele de maneira uniforme e pressione novamente **"LIGAR/+30seg"** para seguir com o tempo restante.

3. Feijão



A função Feijão permite descongelar porções de 100g, 300g ou 500g.

- 3a. Pressione a tecla **"feijão"** uma vez para selecionar até 100g de feijão. O display exibe **"100"**. Pressione a tecla **"LIGAR/+30seg"** para iniciar o funcionamento.
Após a pausa do micro-ondas, mexa o alimento para que descongele de forma uniforme.
- 3b. Pressione a tecla **"feijão"** duas vezes para selecionar até 300g de feijão. O display exibe **"300"**. Pressione a tecla **"LIGAR/+30seg"** para iniciar o funcionamento.
Após a pausa do micro-ondas, mexa o alimento para que descongele de forma uniforme.
- 3c. Pressione a tecla **"feijão"** três vezes para selecionar até 500g de feijão. O display exibe **"500"**. Pressione a tecla **"LIGAR/+30seg"** para iniciar o funcionamento.
Após a pausa do micro-ondas, mexa o alimento para que descongele de forma uniforme.

NOTA

Após cada pausa pressione novamente **"LIGAR/+30seg"** para seguir com o tempo restante de descongelamento.

6 - LIMPEZA E MANUTENÇÃO

6.1 - Limpeza Geral

PERIGO

Retire o plugue da tomada ou desligue o disjuntor antes de realizar qualquer serviço de instalação, limpeza ou manutenção.

Quando limpar superfícies do forno, utilize sabão e detergentes suaves neutros e não abrasivos, aplicados com uma esponja ou pano macio.

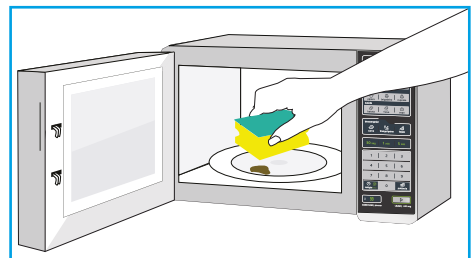
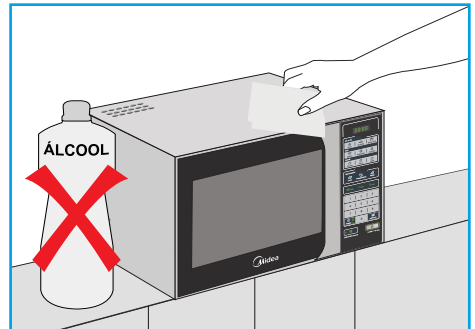
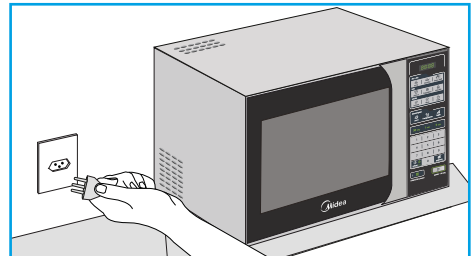
Após a limpeza é aconselhável manter a porta aberta por alguns minutos para eliminar o excesso de umidade. Para limpar seu micro-ondas use apenas um pano macio umedecido em água (de preferência morna) e detergente neutro. Após a limpeza seque com pano macio e seco.

NOTA

A Midea oferece uma função específica para limpeza interna do micro-ondas, a função "Limpa Fácil". Confira no subitem 5.8 Menu dia a dia, passo 3 - Limpa Fácil.

PERIGO

- Jamais limpe o aparelho com fluidos inflamáveis tais como: álcool, querosene, gasolina, tiner, solventes, removedores ou com produtos químicos, como detergentes com amoníacos, ácidos, vinagres, soda ou abrasivos como saponáceos, esponjas plásticas ou de aço, lã de aço, etc.
- Não use produtos que liberem vapores químicos corrosivos e/ou tóxicos.
- Nunca use objetos afiados, escovas abrasivas, esponjas de aço, lã de aço, etc, nas peças do aparelho.



6.2 - Limpeza Interna

Mantenha o interior do forno limpo e seco. Resíduos dentro do forno absorvem micro-ondas e assim prolongam o tempo de cozimento.

A tampa mica também deverá estar sempre limpa e livre de gorduras e detritos de alimentos para que o produto funcione corretamente, evitando a queima de componentes eletrônicos.

Resíduos de alimentos líquidos derramados, grudam nas paredes do forno e na superfície da porta. Limpe o interior do forno imediatamente após o uso com um pano úmido.

Retire a gordura com um pano úmido com água e sabão neutro, ou com papel toalha, enxágue o pano, passe novamente para retirar os resíduos de sabão e seque bem.

6.3 - Limpeza Externa

PERIGO

Retire o plugue da tomada ou desligue o disjuntor antes de realizar qualquer serviço de instalação, limpeza ou manutenção.

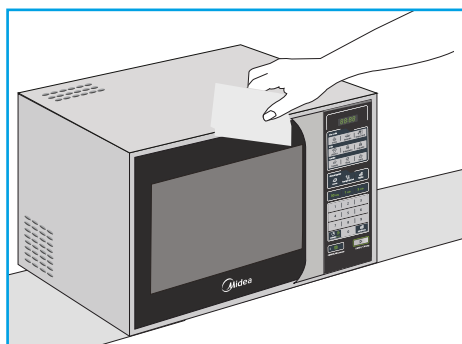
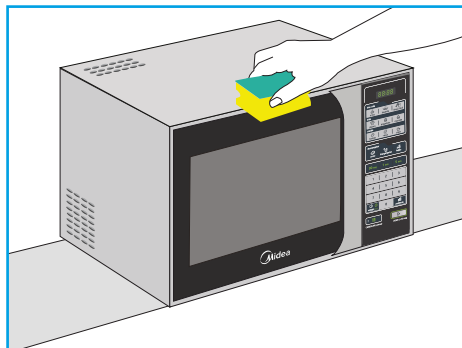
Mantenha a parte externa do aparelho limpa. Limpe-a com uma esponja fina ou um pano úmido com água e sabão neutro, enxágue o pano, passe novamente para retirar os resíduos de sabão e seque com um pano macio ou toalha de papel.

Para evitar danos ao funcionamento das partes internas do aparelho, a água não deve penetrar pelas aberturas de ventilação.

Para limpar o painel de controle, abra a porta do aparelho para evitar que ele seja ligado acidentalmente, limpe com um pano úmido e seque imediatamente.

Pressione a tecla "CANCELAR/pausar" depois de limpar o painel para evitar qualquer programação indevida.

Se vapor se acumular dentro ou em volta da porta, após o uso, seque-a com um pano macio. Isto acontece quando o aparelho opera em condições de alta umidade e de forma alguma indica defeito de funcionamento.



NOTA

A limpeza da porta de vidro deverá ser feita regularmente eliminando quaisquer resquícios de alimentos e/ou líquidos. Para limpar a porta de vidro use bicarbonato de sódio e um pano.

A limpeza regular evita a deterioração da superfície e vedações das portas e colabora na manutenção da vida útil do aparelho.

7 - SOLUÇÃO DE PROBLEMAS

A Assistência Técnica Autorizada Midea está sempre a sua disposição. Entretanto, caso seu aparelho apresente problema de funcionamento verifique na tabela abaixo as prováveis causas. Efetue as correções que possam ser realizadas em casa. Se o problema persistir entre em contato com o SAC Midea.

PROBLEMA	CAUSA POSSÍVEL	SOLUÇÃO
Forno não inicia	<ul style="list-style-type: none"> a. O cabo de alimentação não está ligado. b. Porta aberta. c. Operação incorreta ajustada. d. Disjuntor desarmando 	<ul style="list-style-type: none"> a. Ligá-lo na tomada. b. Fechar a porta e tentar novamente. c. Verificar as instruções. d. verifique se o disjuntor está armado ou consulte um electricista qualificado.
Choques elétricos ou faíscas	<ul style="list-style-type: none"> a. Estão sendo usados materiais que devem ser evitados. b. O forno foi operado vazio. c. Alimento derramado dentro do forno. 	<ul style="list-style-type: none"> a. Usar apenas utensílios próprios para forno micro-ondas. b. Não operá-lo vazio. c. Limpar o interior com pano úmido.
Alimentos cozidos irregularmente	<ul style="list-style-type: none"> a. Estão sendo usados materiais que devem ser evitados. b. O alimento não foi totalmente descongelado. c. Tempo de cozimento e/ou nível de potência não estão adequados. d. O alimento não está sendo girado ou movimentado. 	<ul style="list-style-type: none"> a. Usar apenas utensílios próprios para micro-ondas. b. Descongelar completamente o alimento. c. Usar o tempo de cozimento e nível de potência corretos. d. Verifique se o prato está encaixado corretamente no eixo rotativo.
Alimentos cozidos em excesso	Tempo de cozimento e/ou nível de potência não estão adequados.	Usar o tempo correto de cozimento e nível de potência corretos.
Alimentos mal cozidos	<ul style="list-style-type: none"> a. Estão sendo usados materiais que devem ser evitados. b. O alimento não foi totalmente descongelado. c. As saídas de ar do forno estão bloqueadas. d. Tempo de cozimento e/ou nível de potência não estão adequados. 	<ul style="list-style-type: none"> a. Usar apenas utensílios próprios para micro-ondas. b. Descongelar completamente o alimento. c. Observar se as saídas de ar do forno não estão bloqueadas. d. Usar o tempo de cozimento e nível de potência corretos.

PROBLEMA	CAUSA POSSÍVEL	SOLUÇÃO
Descongelamento inadequado.	<ul style="list-style-type: none"> a. Estão sendo usados materiais que devem ser evitados. b. Tempo de cozimento e/ou nível de potência não estão adequados. c. O alimento não está sendo girado ou movimentado. 	<ul style="list-style-type: none"> a. Usar apenas utensílios próprios para micro-ondas. b. Usar o tempo de cozimento e nível de potência corretos. c. Verifique se o prato está encaixado corretamente no eixo rotativo.
O display funciona mas o forno não	<ul style="list-style-type: none"> a. A porta do forno está aberta. b. Objeto bloqueando o fechamento da porta. 	<ul style="list-style-type: none"> a. Feche a porta do forno. b. Retire todo e qualquer objeto que possa bloquear o fechamento da porta.
Prato rotativo para ou emite sons estranhos	<ul style="list-style-type: none"> a. Sujeira no prato, no anel giratório ou no eixo rotativo. b. Mal posicionamento do prato ou do anel giratório. 	<ul style="list-style-type: none"> a. Limpe o prato, o anel giratório ou o eixo rotativo. b. Posicione corretamente o prato ou o anel giratório.
O micro-ondas causa interferência na TV	<ul style="list-style-type: none"> a. Aparelhos muito próximos. b. Aparelhos ligados em uma mesma rede. 	<ul style="list-style-type: none"> a. Mude esses aparelhos de lugar, quanto maior a distância entre eles, menor será a interferência. b. Mude os aparelhos de tomada, em redes diferentes.
Relógio está parado	Programação de tempo foi pausada e não cancelada.	Pressione novamente a tecla CANCELAR pausar.

Certificado de Garantia

O forno micro-ondas MIDEA é garantido contra defeitos de fabricação, pelo prazo de 12 (doze) meses contados a partir da emissão da Nota Fiscal ao Consumidor. Dentro do período de garantia estão compreendidos 03 (três) meses de garantia legal e 9 (nove) meses de garantia especial, concedida pela Midea.

As garantias legal e/ou especial compreendem a substituição de peças e mão de obra necessárias para o reparo de defeitos devidamente constatados, pelo fabricante ou pela assistência técnica credenciada Midea como sendo de fabricação.

A fabricante não concede qualquer forma e/ou tipo de garantia para produtos desacompanhados de Nota Fiscal de venda ao consumidor, ou produtos cuja Nota Fiscal esteja preenchida incorretamente.

As garantias ficarão automaticamente inválidas se:

- Na utilização do produto não forem observadas as instruções e recomendações contidas no Manual do Usuário;
- Na instalação do produto não forem observadas as especificações e recomendações do Manual do Usuário quanto às condições de instalação do produto, tais como, nivelamento do produto, adequação do local para instalação, tensão elétrica compatível com o produto etc;
- Constatada corrosão provocada por riscos, deformações ou similares decorrentes da má utilização do produto, bem como eventos consequentes da aplicação de produtos químicos, abrasivos ou similares que danifiquem a qualidade ou material componente;
- O produto for avariado, inadequadamente utilizado ou ainda sofrer alterações, modificações ou consertos feitos por pessoas ou empresas não autorizadas pela MIDEA;
- O defeito for causado por acidente ou má utilização do produto pelo consumidor;
- O produto for embutido ou instalado dentro de armários fechados;
- Houver sinais de violação do produto, remoção e/ou adulteração do número de série ou da etiqueta de identificação do produto.

As garantias não cobrem:

- Despesas com a instalação do produto.
- Transporte do produto até o local da instalação.
- Despesas decorrentes e consequentes de instalação de peças e acessórios, mesmo que comercializados pela Midea.
- Despesas com mão de obra, materiais, peças e adaptações necessárias à preparação do local para instalação do produto, ou seja: rede elétrica, de gás e hidráulica, alvenaria, aterramento, bem como suas adaptações.
- Falhas no funcionamento do produto decorrentes de insuficiência, interrupções, problemas ou falta de fornecimento de energia elétrica.
- Serviços e/ou despesas de manutenção e/ou limpeza do produto.
- Falhas no funcionamento normal do produto decorrentes de falta de limpeza e excesso de resíduos, ou ainda, decorrentes da existência de objetos em seu interior estranhos ao seu funcionamento e finalidade de utilização.
- Produtos ou peças que tenham sido danificados em consequência de remoção, manuseio, quedas ou atos decorrentes da natureza.
- Despesas por procedimentos de inspeção e diagnóstico, incluindo a taxa de visita do técnico, que determinem que a falha no produto foi causada por motivo não coberto por esta garantia.
- Deslocamento para atendimentos de produtos instalados fora do município sede da assistência autorizada, a qual poderá cobrar taxa de locomoção do técnico, previamente aprovada pelo consumidor.
- As seguintes peças são garantidas contra vícios de fabricação apenas pelo prazo legal de 90 (noventa) dias, contados a partir da emissão da nota fiscal de compra do produto: vidros, lâmpadas, acessórios, peças plásticas, borrachas e cabo de alimentação.
- Danos causados em caso de produto ligado em tensão diferente a qual foi destinado;
- Peças sujeitas ao desgaste natural, descartáveis ou consumíveis, peças móveis ou removíveis em uso normal, tais como, lâmpadas, filtros, botões de comando, puxadores, bem como, a mão de obra utilizada na aplicação dessas peças e as consequências advindas dessas ocorrências.
- Danos causados por movimentação incorreta e avarias de transporte.
- Danos causados em caso de produto ligado em tensão diferente a qual foi destinado.
- Aberturas de notificações para atendimento técnico na residência através de nosso SAC, relacionadas unicamente a orientação de uso constantes no Manual do Usuário ou no próprio produto serão passíveis de cobranças.

Condições Gerais:

A Midea reserva-se o direito de alterar características gerais, técnicas e estéticas de seus produtos, sem aviso prévio. Este termo de garantia é válido para produtos vendidos e instalados no território brasileiro.

Para a sua tranquilidade, preserve e mantenha o Manual do Usuário com este Termo de Garantia, Nota Fiscal de Compra e Comprovante de Entrega do produto em local seguro e de fácil acesso.

ESTA GARANTIA É VÁLIDA APENAS EM TERRITÓRIO BRASILEIRO



CLIMAZON INDUSTRIAL LTDA

Av. Torquato Tapajós, 7937 Lotes14 e 14B

Bairro Tarumã - Manaus - AM

CEP: 69.041-025

CNPJ: 04.222.931/0001-95



Marca líder mundial em vendas de produtos para climatização.*



Líder mundial em produção de eletrodomésticos.**



Rede Autorizada em todo o Brasil.

* Euromonitor International Limited; 15/edição. Indústria de eletrodomésticos, volume no varejo em unidades, dados 2014; Ar-Condicionado, Climatizadores e Ventiladores.
** Euromonitor International Limited; 17/edição. Indústria de eletrodomésticos, com relação a definição da categoria de linha branca, produtor em volume de unidades, dados 2016.