

Manual do Usuário

C24T55* C27T55* C32T55*

A cor e a aparência pode diferir no produto, e as especificações estão sujeitas a alteração sem prévia notificação para aprimorar o desempenho.

O conteúdo deste manual está sujeito a alterações sem aviso para aprimoramento da qualidade.

© Samsung Electronics

A Samsung Electronics detém os direitos autorais deste manual.

O uso ou a reprodução deste manual em parte ou inteiramente sem a autorização da Samsung Electronics é proibida.

Marcas comerciais diferentes da Samsung Electronics são possuídas pelos respectivos proprietários.

Índice

Antes de usar o produto

Segurança do espaço de instalação	4
Precauções de segurança	4
Limpeza	5
Eletricidade e segurança	5
Instalação	6
Operação	7

Preparações

Partes	9
Painel de controle	9
Guia da tecla de função	10
Guia de Tecla Direta	11
Tipos de portas	12
Trava antifurto	12
Instalação	13
Montando a base	13
Remoção do suporte	14
Precauções ao mover o produto	15
Ajustando a inclinação do produto	15

Conectando e usando um dispositivo de origem

Leia antes de instalar o produto.	16
Conectando e usando um PC	16
Conexão usando o cabo D-SUB (tipo Analógico)	16
Conexão usando um cabo HDMI	17
Conexão usando um cabo HDMI-DVI	17
Conexão usando um cabo DP	17
Conectando a fones de ouvido ou auscultadores	17
Conectando à alimentação	18
Organizando os cabos conectados	18
Postura correta para usar o produto	19
Instalação do driver	19
Configurando a resolução ideal	19

Configuração da tela

Modo Imagem	20
Brilho	21
Contraste	21
Nitidez	21
Cor	21
Nível Preto	22
Modo Protc. Ocular	22
Modo Jogo	22
Tempo de Resposta	22
Formato do Ecrã	23
Ajuste de ecrã	23

Ajustando as configurações OSD (On Screen Display)

Transparência	24
Posição	24
Posição-H	24
Posição-V	24
Idioma	24
Tempo Apresent.	24

Índice

Configuração e reinicialização

FreeSync	25
Som	26
Volume	26
Modo Som	26
Selecionar Som	26
Volume	26
Poupança Eco Plus	26
Brilho Dinâmico	27
Desl. Temp. Após	27
Modo PC/AV	27
Detecção Origem	27
Repetições Tecla	28
Ligar LED	28
HDMI-CEC	28

Assistência

Auto-diagnóstico	29
Informação	30
Repor Todos	30

Instalação do software

Easy Setting Box	31
Restrições e problemas na instalação	31
Requisitos de sistema	31

Guia de solução de problemas

Requisitos antes de entrar em contato com o Serviço de Atendimento ao Cliente Samsung	32
Diagnóstico do produto (Problema com a tela)	32
Verificando a resolução e a frequência	32
Verifique os itens a seguir.	32
P & R	34

Especificações

Geral	35
Tabela de modos de sinal padrão	36

Apêndice

Responsabilidade pelo pagamento de serviços (custo aos clientes)	38
Não for um defeito do produto	38
Danos ao produto causados pelo cliente	38
Outros	38

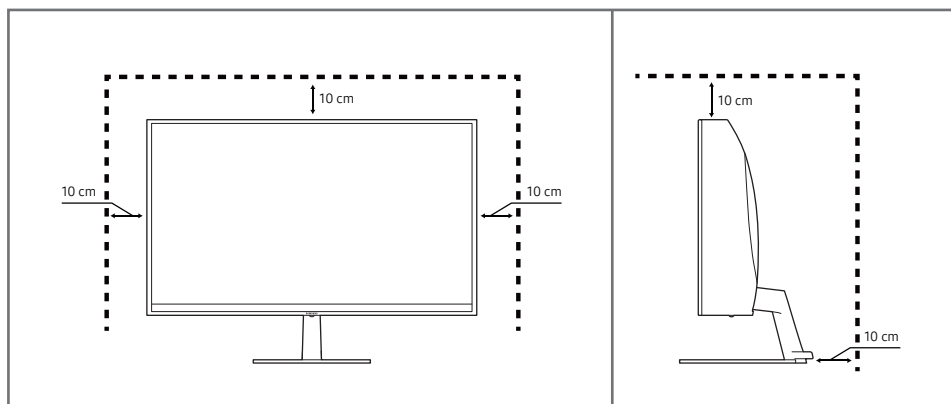
Capítulo 01

Antes de usar o produto

Segurança do espaço de instalação

Verifique se existe espaço suficiente para ventilação ao posicionar o produto. Pode haver aumento da temperatura interna, causando fogo e danificando o produto. Mantenha espaço suficiente ao redor do produto, conforme mostrado no diagrama ao instalar o produto.

— A aparência pode variar, de acordo com o produto.



Precauções de segurança

Aviso

Pode ocorrer um ferimento grave ou fatal se as instruções não forem seguidas.







Cuidado

Pode ocorrer um ferimento pessoal ou danos a propriedades se as instruções não forem seguidas.

CUIDADO

RISCO DE CHOQUE ELÉTRICO. NÃO ABRIR.

CUIDADO: PARA REDUZIR O RISCO DE CHOQUE ELÉTRICO, NÃO REMOVA A TAMPA (OU A PARTE TRASEIRA). NÃO HÁ PEÇAS MANUSEÁVEIS PELO USUÁRIO NO INTERIOR. ENCAMINHE TODO ATENDIMENTO A UM TÉCNICO QUALIFICADO.

	Este símbolo indica que há alta voltagem presente no interior. É perigoso fazer qualquer tipo de contato com qualquer parte interna deste produto.		Tensão CA: A tensão nominal marcada com este símbolo é tensão CA.
	Este símbolo indica que este produto contém uma literatura importante sobre sua operação e manutenção.		Tensão CC: A tensão nominal marcada com este símbolo é tensão CC.
	Produto de classe II: Este símbolo indica que uma conexão de segurança a um fio terra não é necessária. Se esse símbolo não estiver presente em um produto com um cabo de força, o produto DEVE ter uma conexão confiável com aterramento de proteção.		Cuidado. Consulte as instruções de uso: Este símbolo aconselha os usuários a consultar o manual do usuário quanto a informações de segurança.

Limpeza

Modelos de alto brilho podem apresentar manchas brancas na superfície se um umidificador de ondas ultrassônicas estiver sendo usado nas proximidades.

— Entre em contato com sua Central de Atendimento ao Cliente da Samsung se desejar limpar o interior do produto (será cobrada uma taxa de serviço.)

Não pressione a tela do produto com as mãos ou outros objetos. Existe o risco de danificar a tela.

— Tenha cuidado ao limpar uma vez que o painel e o exterior dos LCDs avançados podem ser facilmente arranhados.

— Obedeça as seguintes etapas ao limpar.

1 Desligue o produto e o PC.

2 Desconecte o cabo de alimentação do produto.

— Segure o cabo de alimentação pelo plugue e não toque no cabo com as mãos molhadas. Caso contrário, poderá resultar em choque elétrico.

3 Limpe o produto com um pano macio, limpo e seco.

- Não use produtos de limpeza contendo álcool, solvente ou surfactante no produto.
- Não pulverize água ou detergente diretamente sobre o produto.

4 Molhe um pano macio com água, torça-o bem e, depois, use-o para limpar a parte externa do produto.

5 Conecte o cabo de alimentação ao produto quando a limpeza estiver concluída.

6 Ligue o produto e o PC.

Eletricidade e segurança

Aviso

- Não use um cabo de alimentação ou plugue danificado ou uma tomada frouxa.
- Não use vários produtos com uma única tomada.
- Não toque no plugue de alimentação com as mãos molhadas.
- Insira o plugue de alimentação completamente para que ele não fique frouxo.
- Conecte o plugue de alimentação a uma tomada aterrada (somente dispositivos isolados tipo 1).
- Não dobre ou puxe o cabo de alimentação com força. Tenha cuidado para não deixar o cabo de alimentação sob um objeto pesado.
- Não coloque o cabo de alimentação ou o produto próximo a fontes de calor.
- Limpe qualquer poeira ao redor dos pinos do plugue de alimentação ou da tomada com um pano seco.

Cuidado

- Não desconecte o cabo de alimentação enquanto o produto estiver sendo usado.
- Use somente o cabo de alimentação fornecido com seu produto pela Samsung. Não use o cabo de alimentação com outros produtos.
- Mantenha desobstruída a tomada onde o cabo de alimentação está conectado.
 - O cabo de alimentação deve ser desconectado para cortar a energia do produto quando ocorrer um problema.
- Segure no plugue ao desconectar o cabo de alimentação da tomada.

Instalação

Aviso

- NÃO COLOQUE VELAS, REPELENTES DE INSETOS OU CIGARROS NA PARTE DE CIMA DO PRODUTO. NÃO INSTALE O PRODUTO PRÓXIMO A FONTES DE CALOR.
- Mantenha a embalagem plástica fora do alcance de crianças.
 - As crianças podem se sufocar.
- Não instale o produto em uma superfície instável ou que vibra (prateleira não segura, superfície inclinada, etc.)
 - O produto pode cair e ser danificado e/ou causar um ferimento.
 - Usar o produto em uma área com vibração em excesso pode danificar o produto ou causar um incêndio.
- Não instale o produto em um veículo ou um local exposto à poeira, umidade (gotejamento de água, etc.), óleo ou fumaça.
- Não exponha o produto à luz solar direta, calor ou a um objeto quente como um forno.
 - O tempo de vida do produto pode ser reduzido ou poderá ocorrer um incêndio.
- Não instale o produto ao alcance de crianças.
 - O produto pode cair e ferir as crianças.
- Óleos comestíveis (tais como óleo de soja) podem danificar ou deformar o produto. Mantenha o produto afastado de fumaça produzida por óleos. Não instale e nem utilize o produto na cozinha ou próximo ao fogão.

Cuidado

- Não derrube o produto durante a movimentação.
- Não firme o produto sobre a parte frontal.
- Ao instalar o produto em uma estante ou prateleira, verifique se a borda inferior da parte frontal do produto não está saliente.
 - O produto pode cair e ser danificado e/ou causar um ferimento.
 - Instale o produto somente em estantes ou prateleiras do tamanho correto.
- Firme o produto suavemente.
 - Poderá resultar em falha do produto ou em ferimentos pessoais.
- Instalar o produto em local não usual (um lugar exposto a muita poeira fina, substâncias químicas, temperaturas extremas, muita umidade ou onde funcione continuamente por um longo período de tempo) pode afetar seu desempenho seriamente.
 - Certifique-se de consultar a Central de Atendimento ao Cliente da Samsung se você deseja instalar o produto em um local assim.

Operação

Aviso

- Há uma alta voltagem no interior do produto. Nunca desmonte, repare ou modifique o produto pessoalmente.
 - Entre em contato com a Central de Atendimento ao Cliente da Samsung para fazer reparos.
- Para mover o produto, primeiro desconecte todos os cabos, incluindo o de alimentação.
- Se o produto gerar sons anormais, cheiro de queimado ou fumaça, desconecte imediatamente o cabo de alimentação e entre em contato com a Central de Atendimento ao Cliente da Samsung.
- Não permita que as crianças se pendurem no produto ou subam nele.
 - As crianças podem sofrer ferimentos ou lesões graves.
- Se o produto for derrubado ou se a caixa externa for danificada, desligue a energia e desconecte o cabo de alimentação. Depois, entre em contato com a Central de Atendimento ao Cliente da Samsung.
 - O uso contínuo pode resultar em incêndio ou choque elétrico.
- Não deixe objetos pesados ou itens que as crianças gostam (brinquedos, doces, etc.) na parte superior do produto.
 - O produto ou objetos pesados podem cair quando as crianças tentarem alcançar os brinquedos ou doces, resultando em ferimentos graves.
- Durante tempestades elétricas, desligue o produto e remova o cabo de alimentação.
- Não deixe cair objetos sobre o produto nem aplique impacto.
- Não mova o produto puxando o cabo da alimentação ou qualquer cabo.
- Se for detectado um vazamento de gás, não toque no produto nem no plugue de alimentação. Além disso, ventile a área imediatamente.
- Não levante ou mova o produto puxando o cabo da alimentação ou qualquer cabo.
- Não use ou mantenha combustível spray ou uma substância inflamável perto do produto.
- Verifique se a ventilação não está bloqueada por toalhas de mesa ou cortinas.
 - Um aumento na temperatura interna pode causar incêndio.
- Não insira objetos metálicos (varetas, moedas, grampos de cabelo, etc.) ou objetos que se queimam facilmente (papel, fósforos, etc.) no produto (através da ventilação ou portas de entrada/saída, etc.).
 - Certifique-se de desligar o produto e desconecte o cabo de alimentação quando água ou outras substâncias estranhas tiverem entrado no produto. Depois, entre em contato com a Central de Atendimento ao Cliente da Samsung.
- Não coloque objetos que contenham líquidos (vasos, potes, garrafas, etc.) ou objetos metálicos na parte superior do produto.
 - Certifique-se de desligar o produto e desconecte o cabo de alimentação quando água ou outras substâncias estranhas tiverem entrado no produto. Depois, entre em contato com a Central de Atendimento ao Cliente da Samsung.

Cuidado

- Deixar a tela fixa em uma imagem parada por um período prolongado pode causar queima da pós-imagem ou pixels defeituosos.
 - Defina a tela para o modo de economia de energia ou para uma proteção de tela com imagem em movimento, quando não estiver usando o produto por longo período.
- Desconecte o cabo de alimentação da tomada se você não pretende usar o produto por um período prolongado (férias, etc.).
 - O acúmulo de poeira combinado com o calor pode causar um incêndio, choque elétrico ou fuga de energia.
- Use o produto na resolução e na frequência recomendadas.
 - Sua visão poderá sofrer uma deterioração.
- Não coloque os adaptadores CA/CC juntos.
- Remova o saco plástico do adaptador CA/CC antes de usá-la.
- Não deixe que a água entre no adaptador CA/CC ou molhe o dispositivo.
 - Poderá resultar em choque elétrico ou incêndio.
 - Evite usar o produto em áreas externas onde ele pode ficar exposto à chuva ou umidade.
 - Tenha cuidado para não molhar os adaptadores CA/CC ao lavar o chão.
- Não coloque o adaptador CA/CC próximo de qualquer aparelho aquecido.
 - Caso contrário, pode haver incêndio.
- Mantenha o adaptador CA/CC em uma área bem ventilada.
- Se você posicionar o adaptador CA/CC pendurado com a entrada do cabo virada para cima, água ou outras substâncias estranhas poderão entrar no Adaptador e causar mau funcionamento. Certifique-se de deixar a fonte de alimentação CA / CC horizontalmente sobre uma mesa ou no chão.
- Não segure o produto de cabeça para baixo nem mova-o segurando pelo suporte.
 - O produto pode cair e ser danificado ou causar um ferimento.
- Ver a tela de muito perto por um período prolongado pode deteriorar sua visão.
- Não use umidificadores ou estufas ao redor do produto.
- Descanse seus olhos por mais de 5 minutos ou olhe para objetos distantes a cada hora de uso do produto.
- Não toque na tela quando o produto tiver sido ligado por um período prolongado uma vez que ela estará quente.
- Armazene pequenos acessórios fora do alcance de crianças.
- Cuidado ao ajustar o ângulo do produto.
 - Sua mão ou seu dedo pode ficar preso e resultar em um ferimento.
 - Inclinar o produto a um ângulo excessivo pode fazer com que o produto caia e pode resultar em ferimento.
- Não coloque objetos pesados sobre o produto.
 - Poderá resultar em falha do produto ou em ferimentos pessoais.

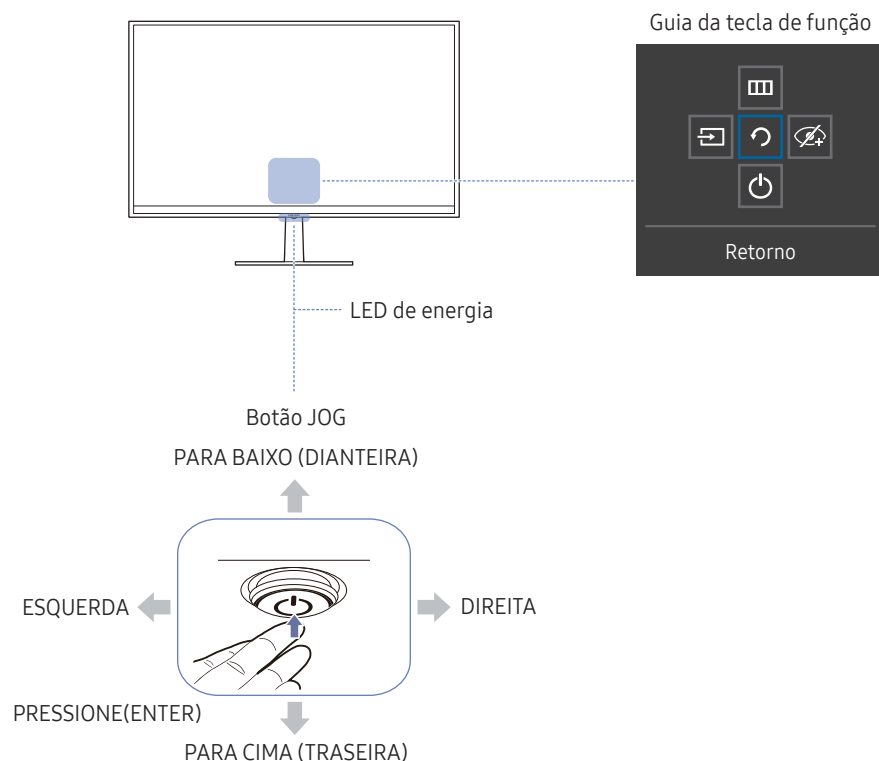
Capítulo 02

Preparações

Partes

Painel de controle

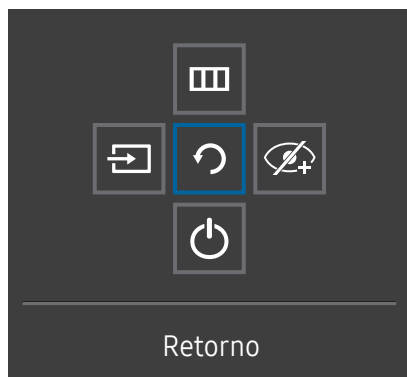
— A cor e o formato das partes podem ser diferentes do que é mostrado. As especificações estão sujeitas a alterações sem aviso para aprimoramento da qualidade.



Partes	Descrição
Botão JOG	Botão multidirecional que auxilia na navegação. — O botão JOG está localizado na parte central inferior da tela e possui 5 direções PARA CIMA/PARA BAIXO/ESQUERDA/DIREITA/PRESSIONADO(ENTER).
LED de energia	Esse LED é o indicador de estado da alimentação e funciona como <ul style="list-style-type: none">• Ligado (Botão de energia): LED de energia apagado• Modo de economia de energia: LED de energia piscando• Desligado (Botão de energia): LED de energia aceso — O funcionamento do LED de energia pode ser trocado, alterando no menu. (Sistema → Ligar LED) O Guia da tecla de função pode variar dependendo da função ou do modelo do produto. Refere-se ao produto atual. — Pressione o botão liga/desliga (🔌) no botão JOG para ligá-lo ou desligá-lo.
Guia da tecla de função	Pressione o botão JOG quando a tela estiver ligada. O Guia da tecla de função aparecerá. Para acessar o menu na tela quando o guia for exibido, pressione o botão direcional correspondente novamente. — O Guia da tecla de função pode variar dependendo da função ou do modelo do produto. Refere-se ao produto atual.

Guia da tecla de função

Para usar o Guia da tecla de função, pressione o botão JOG, quando a tela estiver ligada. Então, a seguinte janela irá aparecer.



PARA CIMA/PARA BAIXO/ESQUERDA/DIREITA: Mova para o item que deseja. A descrição de cada item aparecerá quando o foco for alterado.







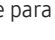
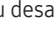




Quando o produto não exibir o menu OSD., o botão JOG pode ser usado como a seguir.

Para cima : Altere as configurações de **Brilho**, **Contraste** e **Nitidez**.

Para baixo : Altere a configuração de **Volume**.

Esquerda ou direita: Altere a configuração de **Fonte**.

PRESSIONE(ENTER): O item selecionado será aplicado.

Partes	Descrição
Fonte	 Selecione  para alterar a fonte de entrada movendo o botão JOG na tela do guia da tecla de função. Uma mensagem aparecerá no canto superior esquerdo da tela se a fonte de entrada foi alterada.
Menu	 Selecione  movendo o botão JOG na tela do Guia da tecla de função. Este produto mostra o menu como uma exibição na tela. Bloqueio do menu de exibição na tela: Bloqueie o menu de exibição na tela para manter as configurações atuais ou impedir que outros usuários alterem as configurações. Habilitar/Desabilitar: Para ativar ou desativar o bloqueio do menu de exibição na tela, exiba a tela "Menu", mova o botão JOG para a direita para ir para o próximo estágio e, em seguida, pressione e segure o botão para a esquerda por 10 segundos até que o Guia da tecla de função desapareça. Se o bloqueio do menu de exibição na tela estiver ativado, Brilho e Contraste podem ser ajustados. Modo Protc. Ocular, Som (Volume) e HDMI-CEC estão disponíveis. Auto-diagnóstico e Informação podem ser visualizados.
Modo Protc. Ocular	 Selecione  movendo o botão JOG na tela do Guia da tecla de função. Pressione para ativar ou desativar o Modo Protc. Ocular . ( : Ligado ,  : Deslig.) Os itens abaixo não estão disponíveis se a função Modo Protc. Ocular estiver ativada. <ul style="list-style-type: none">Imagem → Modo Imagem, Brilho, Cor, Modo JogoSistema → Poupança Eco Plus
Deslig.	 Selecione  para desligar o produto movendo o botão JOG na tela do Guia da tecla de função.
Retorno	 Saia do menu do Guia da tecla de função usando o botão JOG para selecionar o ícone  quando a tela do Guia da tecla de função for exibida.

Nos modelos atuais por causa da variação funcional, as opções do Guia da tecla de função serão diferentes.

Guia de Tecla Direta

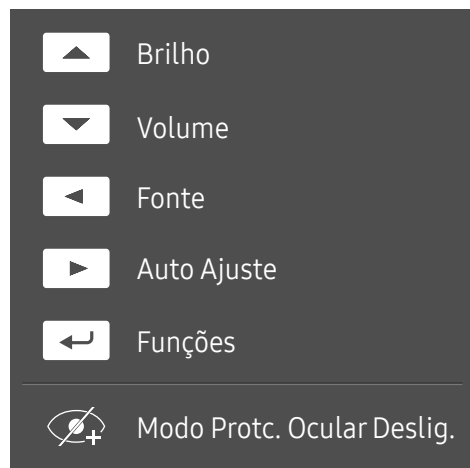
— Na tela Guia de Tecla Direta, as seguintes opções de menu aparecem quando a tela do produto é ligada ou quando a fonte de entrada é alterada.

— A página de botões de função é exibida se **Modo Protc. Ocular** estiver ativado.

 : Ligado

 : Deslig.

Modo **Analógico**



— **Analógico** opção de modo

- PARA CIMA: Ajuste **Brilho**, **Contraste**.
- PARA BAIXO: Ajuste **Volume**, **Silêncio**.
- ESQUERDA: Ajuste **Fonte**.
- DIREITA: Ajuste **Auto Ajuste**.

— Alterar a resolução em Display Properties ativará a função **Auto Ajuste**.

— Esta função está disponível somente no modo **Analógico**.

- PRESSIONE(ENTER): Guia de exibição da tecla Função.

HDMI, modo **DisplayPort**

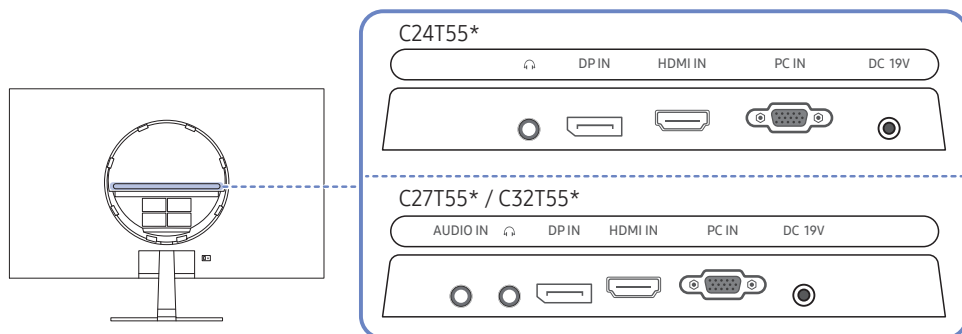


— **HDMI, DisplayPort** opção de modo

- PARA CIMA: Ajuste **Brilho**, **Contraste**, **Nitidez**.
- PARA BAIXO: Ajuste **Volume**, **Silêncio**.
- ESQUERDA/DIREITA: Ajuste **Fonte**.
- PRESSIONE(ENTER): Guia de exibição da tecla Função.

Tipos de portas

— As funções disponíveis podem variar de acordo com o modelo do produto. A cor e o formato das partes podem ser diferentes do que é mostrado. As especificações estão sujeitas a alterações sem aviso para aprimoramento da qualidade. Consulte o produto real.

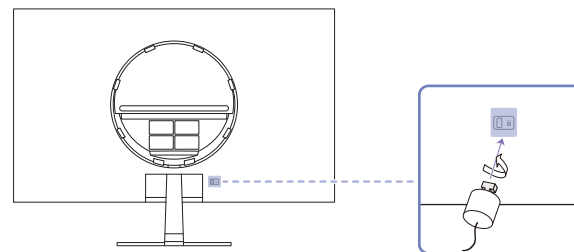


Porta	Descrição
AUDIO IN 	Recebe o som de um PC via um cabo de áudio. — Apenas modelo C27T55* / C32T55*.
	Conecte a um dispositivo de saída de áudio, como fones de ouvido ou auscultadores.
DP IN 	Conecta-se a um PC usando um cabo DP.
HDMI IN 	Conecta-se a um dispositivo de origem usando um cabo HDMI ou um cabo HDMI-DVI.
PC IN 	Conecta-se a um PC usando um cabo D-SUB.
DC 19V 	Conecte ao adaptador CA/CC.

Trava antifurto

- Uma trava antifurto permite usar o produto com segurança mesmo em locais públicos.
- A forma do dispositivo de trava e o método de trava dependem do fabricante. Consulte o guia do usuário fornecido com o dispositivo de trava antifurto para obter os detalhes.

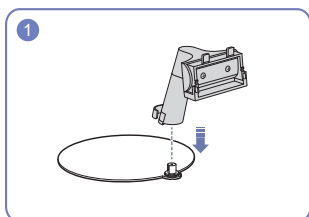
Para prender um dispositivo de trava antifurto:



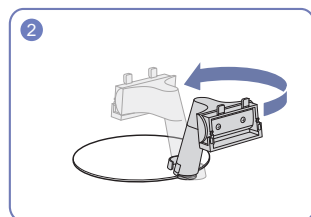
- 1 Fixe o cabo do dispositivo de trava antifurto a um objeto pesado como uma mesa.
- 2 Passe uma extremidade do cabo através da alça na outra extremidade.
- 3 Insira o dispositivo de trava na ranhura de trava antifurto na parte traseira do produto.
- 4 Trave o dispositivo.
 - Um dispositivo de trava antifurto pode ser comprado separadamente.
 - Consulte o guia do usuário fornecido com o dispositivo de trava antifurto para obter os detalhes.
 - Dispositivos de trava antifurto podem ser comprados em revendedores de produtos eletrônicos ou on-line.

Instalação

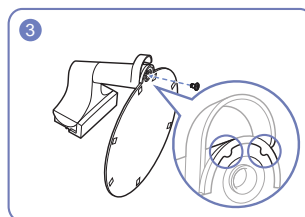
Montando a base



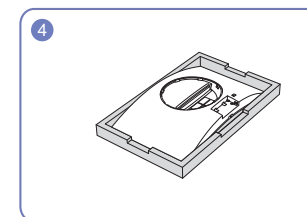
Insira o suporte na base na direção mostrada na figura.



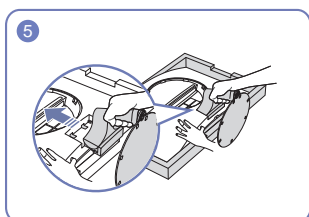
Vire a haste do suporte em 180° para a posição normal.



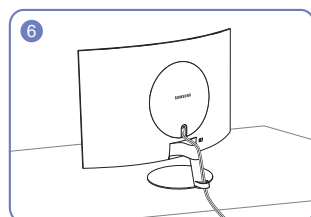
Alinhe o suporte com o guia da haste do suporte e vire o parafuso na parte inferior do suporte para prendê-lo ao mesmo.



Coloque no chão a almofada protetora Styrofoam incluída no pacote e posicione o produto com a face voltada para a almofada, conforme mostrado na imagem. Se uma Styrofoam (espuma de poliestireno) não estiver disponível, utilize um tapete espesso.



Segure a estrutura principal do produto com sua mão como mostrado na figura. Aperte o suporte montado dentro da estrutura principal no sentido da seta, como mostrado na figura.



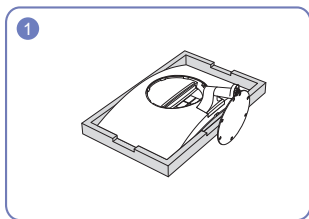
Conecte a fonte de alimentação e o cabo de sinal conforme mostrado na figura.

Antes de montar o produto, posicione-o em uma superfície plana e estável, para que a tela fique voltada para baixo.
⚠ O produto é curvado. Aplicar pressão ao produto quando instalado em uma superfície plana pode danificá-lo. Não aplicar pressão sobre o produto caso ele esteja no chão, com a face voltada para cima ou para baixo.

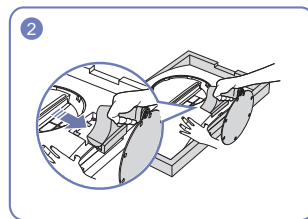
Remoção do suporte

— Antes de remover a base do produto, coloque-o sobre uma superfície plana e estável, com a tela voltada para baixo.

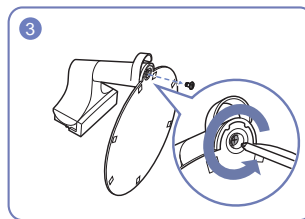
⚠ O produto é curvado. Aplicar pressão ao produto quando instalado em uma superfície plana pode danificá-lo. Não aplicar pressão sobre o produto caso ele esteja no chão, com a face voltada para cima ou para baixo.



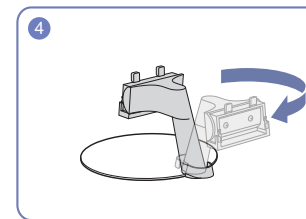
Coloque no chão a almofada protetora Styrofoam incluída no pacote e posicione o produto com a face voltada para a almofada, conforme mostrado na imagem. Se uma Styrofoam (espuma de poliestireno) não estiver disponível, utilize um tapete espesso.



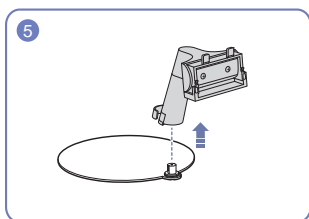
Pressione a parte inferior do monitor com uma das mãos e puxe a base com a outra na direção da seta, conforme mostrado na figura.



Remova o suporte da base, girando o parafuso na direção da seta conforme mostrado na figura.

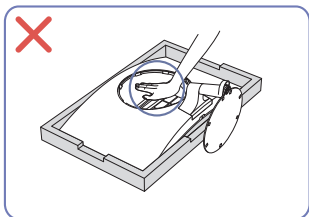


Vire a haste do suporte em 180°.

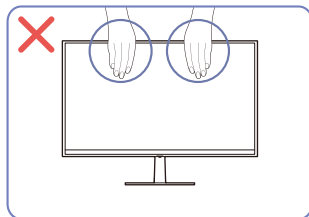


Remova a haste do suporte do suporte na direção mostrada na figura.

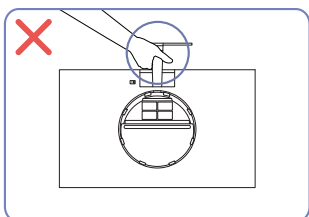
Precauções ao mover o produto



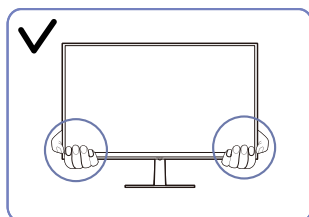
- Não pressione o produto para baixo. Há risco de danificar o produto.



- Não aplique pressão direta na tela.
- Não segure a tela ao mover o produto.



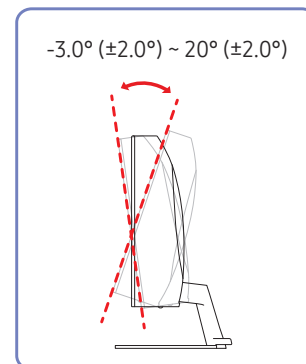
- Não segure o produto apenas pela base.



- Segure os cantos ou as bordas inferiores do produto ao movê-lo.

Ajustando a inclinação do produto

— A cor e o formato das partes podem ser diferentes do que é mostrado. As especificações estão sujeitas a alterações sem aviso para aprimoramento da qualidade.



- A inclinação do produto pode ser ajustada.
- Segure a parte inferior do produto e ajuste a inclinação cuidadosamente.

Capítulo 03

Conectando e usando um dispositivo de origem

Leia antes de instalar o produto.

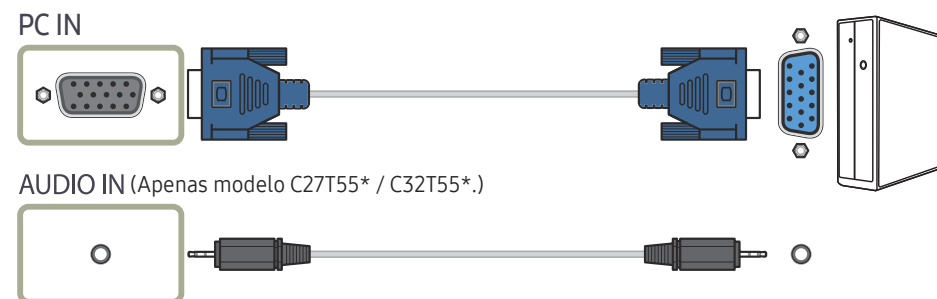
- 1 Antes de instalar o produto, verifique o formato das duas portas dos cabos de transmissão de sinal fornecidos e também o formato e os locais das portas no produto e no dispositivo externo.
- 2 Antes de instalar o produto, lembre-se de remover os cabos de alimentação do produto e do dispositivo externo para evitar danos ao produto, causados por um curto-circuito ou sobrecorrente.
- 3 Após conectados adequadamente todos os cabos de transmissão de sinal, conecte os cabos de alimentação novamente ao produto e ao dispositivo externo.
- 4 Após concluir a instalação, lembre-se de ler o guia do usuário para se familiarizar com as funções do produto, as precauções necessárias e outras informações pertinentes para usar o produto corretamente.

Conectando e usando um PC

Selecione um método de conexão adequado para seu PC.

- As partes para conexão podem diferir em produtos distintos.
- As portas fornecidas podem variar dependendo do produto.
- Primeiro, certifique-se de que os cabos de alimentação do produto e outros dispositivos (por exemplo, PC, decodificador, etc) foram retirados.

Conexão usando o cabo D-SUB (tipo Analógico)



Conexão usando um cabo HDMI



Quando conectar um cabo HDMI, utilize o cabo que acompanha os componentes do produto. Se você utilizar um cabo HDMI diferente do que foi fornecido pela Samsung, a qualidade da imagem poderá ser degradada.

Conexão usando um cabo DP



Um cabo DP curto de menos de 1.5 m de comprimento é recomendado. Usar um cabo maior que um 1.5 m pode afetar a qualidade de imagem.

Conexão usando um cabo HDMI-DVI




AUDIO IN (Apenas modelo C27T55* / C32T55*.)



A função de áudio não estará disponível se o dispositivo-fonte estiver conectado por meio do cabo HDMI-DVI.

A melhor resolução pode não estar disponível com um cabo HDMI-DVI.

Se conectar um PC utilizando um cabo HDMI-DVI cable, defina-o para **PC DVI**. ( → Sistema → Modo PC/AV → HDMI)

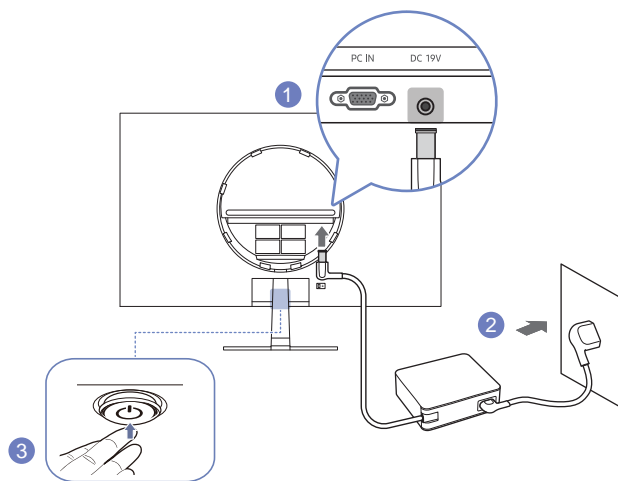
Conectando a fones de ouvido ou auscultadores



Utilize fones de ouvido quando ativar o som com um cabo D-SUB + AUDIO (modelos C27T55* / C32T55* somente.), HDMI-HDMI ou DP.

O conector de fones de ouvido ou auscultadores é compatível apenas com plugue de 3 contatos do tipo "tip-ring-sleeve" (TRS).

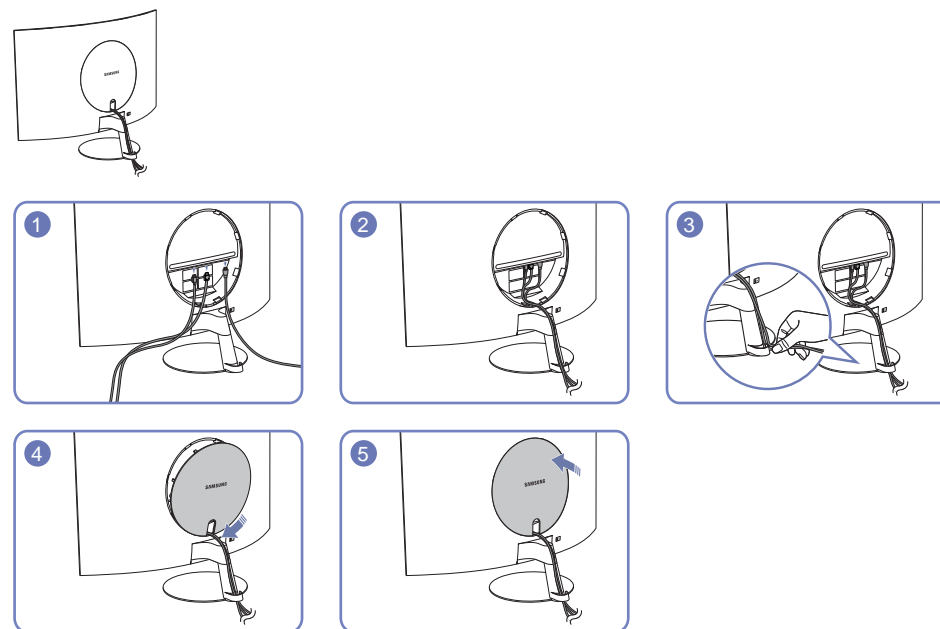
Conectando à alimentação



- 1 Conecte o cabo de alimentação ao adaptador CA/CC. Depois, conecte o adaptador de energia CA/CC à porta DC 19V na parte traseira do produto.
- 2 Depois, conecte o cabo de alimentação à tomada de energia.
- 3 Pressione o botão JOG na parte inferior do produto para ligá-lo.

— A tensão de entrada será alterada automaticamente.

Organizando os cabos conectados



Postura correta para usar o produto



Use o produto na posição correta da seguinte maneira:

- Deixe suas costas eretas.
- Permita uma distância de 45 a 50cm entre seus olhos e a tela e de modo que você olhe ligeiramente para baixo.
- Mantenha seus olhos diretamente em frente à tela.
- Ajuste o ângulo de modo que a luz não reflita na tela.
- Mantenha seus antebraços perpendiculares aos braços e nivelados com as costas das mãos.
- Mantenha os cotovelos em um ângulo reto.
- Ajuste a altura do produto de modo que seus joelhos fiquem dobrados a 90 graus ou mais, seus tornozelos encostem no chão e seus braços fiquem mais baixos que seu coração.
- Faça exercícios com os olhos ou pisque frequentemente para aliviar a fadiga ocular.

Instalação do driver

- Você pode definir a resolução e frequência ideais desse produto instalando os drivers correspondentes.
- Para instalar a última versão do driver do produto, faça o download através do site Samsung Electronics em <http://www.samsung.com>.

Configurando a resolução ideal

Uma mensagem informativa sobre a configuração da resolução ideal aparecerá quando você ligar o produto pela primeira vez após a compra.

Selecione um idioma na mensagem de informação e altere a resolução em seu PC para a configuração ideal.

- Se a resolução ideal não for selecionada, a mensagem aparecerá três vezes por um período especificado, mesmo quando o produto for desligado e ligado novamente.
- Se desejar definir a resolução ideal para seu computador, Consulte (P&R) → [“Como posso alterar a resolução?”](#)

Capítulo 04

Configuração da tela

Guia da tecla de função →  → Imagem

Configure as definições, como brilho. É fornecida uma descrição detalhada de cada função. Consulte seu produto para obter os detalhes.

— As funções disponíveis podem variar de acordo com o modelo do produto. A cor e o formato das partes podem ser diferentes do que é mostrado. As especificações estão sujeitas a alterações sem aviso para aprimoramento da qualidade.

Modo Imagem

Este menu oferece uma qualidade de imagem ideal adequada ao ambiente em que o produto será usado.

- Este menu não estará disponível quando **Poupança Eco Plus** estiver ativado.
- Este menu não estará disponível quando **Modo Jogo** estiver ativado.
- Este menu não estará disponível quando **Modo Protc. Ocular** estiver ativado.

No modo PC

- **Pessoal**: Personalize o contraste e o brilho conforme necessário.
- **Standard**: Obtenha uma qualidade de imagem adequada à edição de documentos ou uso da Internet.
- **Cinema**: Obtenha brilho e nitidez de monitores adequados para desfrutar vídeos e conteúdo em DVD.
- **Contraste dinâm.**: Obtenha o brilho equilibrado por meio do ajuste de contraste automático.

No modo AV

Quando a entrada externa está conectada através de HDMI/DP e **Modo PC/AV** está configurada como **AV**, **Modo Imagem** existem quatro configurações de imagem automáticas (**Dinâmico**, **Standard**, **Filme** e **Pessoal**) que são predefinidas na fábrica. Você pode ativar **Dinâmico**, **Standard**, **Filme** ou **Pessoal**. Você pode selecionar **Pessoal**, que chama novamente e de forma automática os ajustes de imagem personalizados.

- **Dinâmico**: Selecione este modo para exibir uma imagem mais nítida do que no modo **Standard**.
- **Standard**: Selecione este modo em locais de grande claridade.
- **Filme**: Selecione este modo em locais escuros. Isso economizará energia e diminuirá o cansaço dos olhos.
- **Pessoal**: Selecione este modo quando quiser ajustar a imagem de acordo com suas preferências.

Brilho

Você pode ajustar o brilho geral da imagem. (Faixa: 0~100)

Um valor mais alto fará com que a imagem apareça mais clara.

- Este menu não estará disponível quando **Modo Imagem** estiver definido para o modo **Contraste dinâm.**
- Este menu não estará disponível quando **Poupança Eco Plus** estiver ativado.
- Este menu não estará disponível quando **Modo Protc. Ocular** estiver ativado.

Contraste

Ajuste o contraste entre os objetos e o segundo plano. (Faixa: 0~100)

Um valor mais alto aumentará o contraste para fazer com que o objeto apareça mais claro.

- Esta opção não estará disponível quando **Modo Imagem** estiver no modo **Cinema** ou **Contraste dinâm.**
- Este menu não estará disponível quando **Modo Jogo** estiver ativado.

Nitidez

Torne o contorno dos objetos mais definido ou difuso. (Faixa: 0~100)

Um valor mais alto fará com que o contorno dos objetos fique mais definido.

- Esta opção não estará disponível quando **Modo Imagem** estiver no modo **Cinema** ou **Contraste dinâm.**
- Este menu não estará disponível quando **Modo Jogo** estiver ativado.

Cor

Ajuste o matiz da tela.

- Este menu não estará disponível quando **Modo Imagem** estiver no modo **Cinema** ou **Contraste dinâm.**
- Este menu não estará disponível quando **Modo Jogo** estiver ativado.
- Este menu não estará disponível quando **Modo Protc. Ocular** estiver ativado.
- **Tonalidade:** Selecione um tom de cor que melhor se adapte as suas necessidades de visualização.
 - **Frio 2:** Configure a temperatura de cor como mais fria que **Frio 1**.
 - **Frio 1:** Configure a temperatura de cor como mais fria que **Normal**.
 - **Normal:** Exibe a tonalidade de cor padrão.
 - **Quente 1:** Configure a temperatura de cor como mais quente que **Normal**.
 - **Quente 2:** Configure a temperatura de cor como mais quente que **Quente 1**.
 - **Pessoal:** Personalize a tonalidade da cor.
- Quando a entrada externa está conectada através da HDMI/DP e **Modo PC/AV** está configurado para **AV**, **Tonalidade** existem quatro configurações de temperatura de cor (**Frio**, **Normal**, **Quente** e **Pessoal**).
- **Vermelho:** Ajuste o nível de saturação de vermelho. Os valores perto de 100 significam maior intensidade para a cor.
- **Verde:** Ajuste o nível de saturação do verde. Os valores perto de 100 significam maior intensidade para a cor.
- **Azul:** Ajuste o nível de saturação do azul. Os valores perto de 100 significam maior intensidade para a cor.
- **Gama:** Ajuste a nível médio da luminância.
 - **Modo 1 / Modo 2 / Modo 3**

Nível Preto

Se um DVD player ou receptor está conectado ao produto através da HDMI, a degradação da qualidade da imagem (contraste/degradação da cor, nível de preto, etc.) pode ocorrer, dependendo do dispositivo de origem conectado.

Neste caso, **Nível Preto** pode ser usado para ajustar a qualidade da imagem.

— Esta função está disponível somente no modo **HDMI**.

- **Normal**: Selecione esse modo quando não exista degradação da relação de contraste.
- **Baixa**: Selecione esse modo para reduzir o nível de preto e aumentar o nível de branco quando exista uma degradação da relação de contraste.

— **Nível Preto** pode não ser compatível com alguns dispositivos de origem.

— O recurso de **Nível Preto** só é ativado em determinadas resoluções **AV**, tais como 720p e 1080p a 60 Hz.

Modo Protc. Ocular

Defina uma qualidade de imagem ideal adequada ao relaxamento dos olhos.

TÜV Rheinland “Low Blue Light Content” é um certificado para produtos que atendem aos requisitos de baixos níveis de luz azul. Quando **Modo Protc. Ocular** estiver '**Ligado**', o comprimento de onda da luz azul em torno de 400 nm diminuirá e permitirá uma ótima qualidade de imagem, adequada para o relaxamento dos olhos. Ao mesmo tempo, o nível de luz azul será menor do que nas configurações padrão, conforme testado por TÜV Rheinland e certificado como em conformidade com os requisitos dos padrões TÜV Rheinland “Low Blue Light Content”.

Modo Jogo

Defina as configurações de tela do produto para o modo de jogo.

Use este recurso ao jogar em um PC ou quando o console de um jogo como PlayStation™ ou Xbox™ estiver conectado.

— Este menu não estará disponível quando **Modo Protc. Ocular** estiver ativado.

— Quando o produto é desligado, ele entra no modo de economia de energia ou muda a fonte de entrada, o **Modo Jogo** muda para **Deslig.** mesmo que ele seja definido para **Ligado**.

— Se você quiser manter o **Modo Jogo** ativado o tempo todo, selecione **Sempre Ligado**.

Tempo de Resposta

Acelerar a taxa de resposta do painel para fazer o vídeo aparecer mais vívido e natural.

— Utilize o modo **Padrão** quando não estiver reproduzindo um vídeo ou um jogo.

Formato do Ecrã

Altere o tamanho da imagem.

No modo PC

- **Autom.:** Exibe a imagem de acordo com a proporção da fonte de entrada.
- **Wide:** Exibe a imagem em tela cheia, independentemente da proporção da fonte de entrada.

No modo AV

- **4:3:** Exibe a imagem com a proporção de 4:3. Adequado para vídeos e transmissões padrão.
- **16:9:** Exibe a imagem com a proporção de 16:9.
- **Ajustar ao ecrã:** Exibe a imagem com a proporção original sem cortes.

- A função pode não ser suportada, dependendo das portas fornecidas com o produto.
- A alteração do **Formato do Ecrã** estará disponível quando as condições a seguir forem atendidas.
 - A fonte de entrada é de 480p, 576p, 720p ou 1080p e o produto pode exibi-los normalmente (nem todo modelo pode utilizar todos esses sinais).
 - Isso só pode ser configurando quando a entrada externa estiver conectada por HDMI/DP e **Modo PC/AV** estiver configurado como **AV**.
 - Esta opção estará disponível quando o **FreeSync** estiver desativado.

Ajuste de ecrã

- Conexão usando um cabo HDMI/DP
 - Essa opção fica disponível quando a opção **Modo PC/AV** estiver definida como **AV**.
 - Esse menu só fica disponível quando a **Formato do Ecrã** está definida como **Ajustar ao ecrã** no Modo **AV**. Quando um sinal de 480P, 576P, 720P ou 1080P entrar no modo **AV** e o produto puder exibi-lo normalmente, selecione **Ajustar ao ecrã** para ajustar as posições horizontal e vertical nos níveis de 0 a 6.
- **Grossoiro, Ajuste fino:** Esta função está disponível somente no modo **Analógico**.

Configurando Posição-H & Posição-V

Posição-H: Move a tela para a esquerda ou direita.

Posição-V: Move a tela para cima ou para baixo.

Capítulo 05

Ajustando as configurações OSD (On Screen Display)

Guia da tecla de função →  → Visualiz. Ecrã

É fornecida uma descrição detalhada de cada função. Consulte seu produto para obter os detalhes.

— As funções disponíveis podem variar de acordo com o modelo do produto. A cor e o formato das partes podem ser diferentes do que é mostrado. As especificações estão sujeitas a alterações sem aviso para aprimoramento da qualidade.

Transparência

Configure a transparência das janelas do menu.

Posição

Posição-H

Move a posição do menu para a esquerda ou direita.

Posição-V

Move a posição do menu para cima ou para baixo.

Idioma

Defina o idioma do menu.

— A alteração de configuração de idioma só será aplicada na exibição do menu na tela.

— Ela não será aplicada às outras funções no seu PC.

Tempo Apresent.

O menu OSD desaparecerá automaticamente, se o menu não for usado por um período especificado.

Tempo Apresent. é uma função usada para especificar o tempo necessário que você deseja para que o menu OSD desapareça.

Capítulo 06

Configuração e reinicialização

Guia da tecla de função →  → Sistema

É fornecida uma descrição detalhada de cada função. Consulte seu produto para obter os detalhes.

— As funções disponíveis podem variar de acordo com o modelo do produto. A cor e o formato das partes podem ser diferentes do que é mostrado. As especificações estão sujeitas a alterações sem aviso para aprimoramento da qualidade.

FreeSync

— Esta função não suporta o modo **Analógico**.

A tecnologia **FreeSync** é a solução que elimina as quebras de linhas na tela sem todos os atrasos e latências habituais.

Este recurso eliminará o screen tearing e latência durante o jogo. Melhore sua experiência no jogo.

Os itens de menu **FreeSync** exibidos no monitor podem variar, dependendo do modelo do monitor e da compatibilidade com a placa gráfica AMD.

- **Deslig.:** Desativar **FreeSync**.
- **Ligado:** Ative a função **FreeSync** das placas gráficas AMD. Poderá experimentar flickers intermitentes em alguns jogos.

Aplique a resolução ótima quando usar **FreeSync**.

O método de configuração da taxa de atualização, consulte **Perguntas e respostas** → **Como posso alterar a frequência?**

— A função **FreeSync** está disponível somente nos modos **HDMI** ou **DisplayPort**.
Use o cabo HDMI/DP fornecido pelo fabricante quando utilizar o **FreeSync**.

Se você utilizar a função **FreeSync** enquanto estiver jogando, poderá ocorrer o seguinte:

- A tela poderá cintilar, dependendo do tipo de placa gráfica, das opções de configuração do jogo ou do vídeo reproduzido. Tente o seguinte: diminua os valores de configuração do jogo, altere o modo **FreeSync** atual para **Deslig.**, ou visite o site da AMD para verificar a versão do driver de sua placa gráfica e atualize-o pela versão mais recente.
- Enquanto estiver utilizando a função **FreeSync** a tela poderá cintilar devido à variação da frequência de saída da placa gráfica.

- A taxa de resposta pode variar durante o jogo, dependendo da resolução. Uma resolução maior geralmente diminui a taxa de resposta.
- A qualidade do som do monitor pode ser degradada.

— Se você encontrar qualquer problema ao usar a função, contate o Centro de Atendimento da Samsung.

— Se você alterar a resolução de tela enquanto a função for **Ligado**, a tela poderá oscilar intermitentemente em branco devido à placa gráfica. Configure **FreeSync** para **Deslig.** e altere a resolução.

— A função não está disponível nos dispositivos (por. ex. dispositivos AV) que não têm placa gráfica AMD. Se a função for aplicada, a tela poderá ter um problema de funcionamento.

Os modelos na lista Placas de vídeo são compatíveis com FreeSync

O **FreeSync** só pode ser usado com modelos específicos de placas gráficas AMD. Consulte na seguinte lista as placas gráficas compatíveis:

Certifique-se de instalar os drivers gráficos oficiais mais recentes da AMD compatíveis com o **FreeSync**.

— Para outros modelos de placa gráfica AMD que suportam o recurso **FreeSync**, visite o site AMD oficial.

— Selecione **FreeSync Deslig.** se você estiver usando uma placa gráfica de um fabricante diferente.

— Ao usar a função **FreeSync** via cabo HDMI, ela poderá não funcionar devido à limitação de largura de banda de algumas placas de vídeo AMD.

- | | |
|--|--|
| • Radeon™ RX Vega series | • Radeon™ Pro Duo (2016 edition) |
| • Radeon™ RX 500 series | • Radeon™ R9 Nano series |
| • Radeon™ RX 400 series | • Radeon™ R9 Fury series |
| • Radeon™ R9/R7 300 series (exceto R9 370/X, R7 370/X, R7 265) | • Radeon™ R9/R7 200 series (exceto R9 270/X, R9 280/X) |

Som

Os modelos C24T55* não são usados.

Volume

Altere a configuração de **Volume**.

Modo Som

- **Padrão:** Seleciona o modo de som normal.
- **Música:** Enfatiza música em meio a vozes.
- **Filme:** Oferece o melhor som para filmes.
- **Voz Nítida:** Enfatiza vozes em meio a outros sons.

Selecionar Som

- **Estéreo:** Habilita o som a partir dos alto-falantes da esquerda e da direita.
- **Canal Esquerdo:** Configurar os alto-falantes esquerdo e direito para reproduzir apenas o canal esquerdo da fonte sonora.
- **Canal Direito:** Configurar os alto-falantes esquerdo e direito para reproduzir apenas o canal direito da fonte sonora.

Volume

Os modelos C27T55* / C32T55* não são usados.

Altere a configuração de **Volume**.

Poupança Eco Plus

Reduzir o consumo de energia comparado com o consumo no nível máximo de brilho.

— Esta opção não estará disponível quando **Modo Imagem** estiver no modo **Contraste dinâm.**

— Este menu não estará disponível quando **Modo Jogo** estiver ativado.

— Este menu não estará disponível quando **Modo Protc. Ocular** estiver ativado.

- **Deslig.:** Desative a função **Poupança Eco Plus**.
- **Autom.:** O consumo de energia será automaticamente reduzido cerca de 10% em relação à configuração atual.
(A redução do consumo de energia depende do brilho da tela.)
- **Baixa:** Economiza até 25 % de energia comparado com o brilho máximo.
- **Alta:** Economiza até 50 % de energia comparado com o brilho máximo.

Brilho Dinâmico

Ajusta automaticamente o brilho para oferecer o contraste ideal da tela nas condições do momento.

- **Deslig. / Ligado**

Desl. Temp. Após

Configurando Tempor.dslg.

Tempor.dslg.: Ative o modo **Tempor.dslg.**.

Desligar Após: O temporizador de desligamento pode ser configurado em uma faixa de 1 a 23 horas. O produto será desligado automaticamente após o número de horas especificado.

- Essa opção fica disponível quando a opção **Tempor.dslg.** estiver definida como **Ligado**.
- Para produtos destinados aos mercados de algumas regiões, o **Tempor.dslg.** é configurado para ser ativado automaticamente 4 horas após o produto ser ligado. Isso é feito de acordo com normas de fornecimento de energia. Se não desejar ativar o timer, vá até **III** → **Sistema** → **Desl. Temp. Após** e defina **Tempor.dslg.** como **Deslig.**.

Configurando Temporizador Eco

Temporizador Eco: Ative o modo **Temporizador Eco**.

Desligar Eco Após: O **Temporizador Eco** pode ser configurado entre 10 e 180 minutos. O produto será desligado automaticamente após o tempo especificado.

- Essa opção fica disponível quando a opção **Temporizador Eco** estiver definida como **Ligado**.

Modo PC/AV

Configure **Modo PC/AV** como **AV**. O tamanho da imagem será aumentado.

Esta opção é útil quando você visualizar um filme.

- **PC:** Defina para **PC** quando conectado ao PC.
- **AV:** Defina para **AV** quando conectado a um dispositivo AV.
- **PC DVI:** Se conectar um PC utilizando um cabo HDMI-DVI cable, defina-o para **PC DVI**.
 - Os modelos C24T55* não são usados.

- Esta função não suporta o modo **Analógico**.
- Apenas os produtos com uma área de exibição de 16:9 ou 16:10 são compatíveis.
- Se o produto estiver no modo **HDMI**, **DisplayPort** e a tela exibir a mensagem **Verifique a ligação por cabo e as definições do dispositivo fonte**, pressione o botão JOG para exibir a tela do Guia da tecla de função e selecione **III** → **Sistema** → **Modo PC/AV** → **HDMI : PC, AV** ou **PC DVI / DisplayPort : PC** ou **AV**.

Detecção Origem

Selecione **Autom.** ou **Manual** como método para reconhecer a fonte de entrada.

Repetições Tecla

Controle a taxa de resposta de um botão quando este for pressionado.

Aceleração, 1 seg. ou **2 seg.** pode ser selecionado. Se **Sem Repetição** for selecionado, um comando responderá apenas uma vez quando um botão for pressionado.

Ligar LED

Defina as configurações para habilitar ou desabilitar o LED de energia na parte inferior do produto.

- **Em funcionamento:** O LED de energia está ligado quando o produto estiver ligado.
- **Em espera:** O LED de energia está ligado quando o produto estiver desligado.

HDMI-CEC

Ativa ou desativa o HDMI-CEC.

Capítulo 07

Assistência

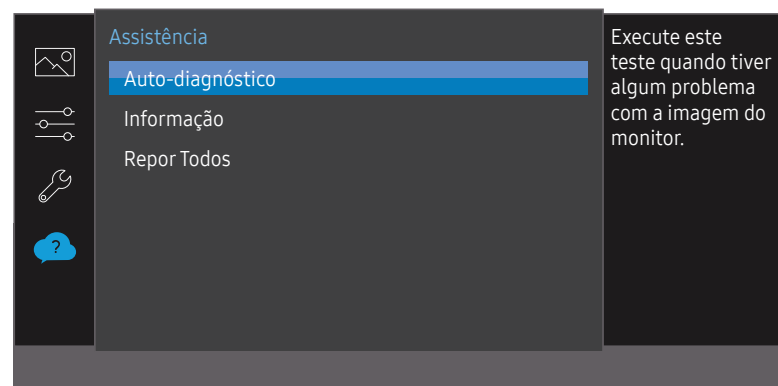
Guia da tecla de função →  → Assistência

É fornecida uma descrição detalhada de cada função. Consulte seu produto para obter os detalhes.

— As funções disponíveis podem variar de acordo com o modelo do produto. A cor e o formato das partes podem ser diferentes do que é mostrado. As especificações estão sujeitas a alterações sem aviso para aprimoramento da qualidade.

Auto-diagnóstico

1 Use o Guia da Tecla de Função e vá para  → Assistência → Auto-diagnóstico.

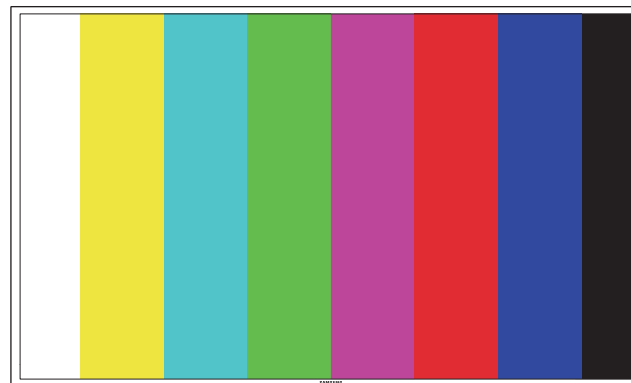


2 Selecione **OK** quando a tela a seguir for exibida.

Será apresentada a fotografia de teste. Observe atentamente o ecrã nos 5 segundos seguintes.

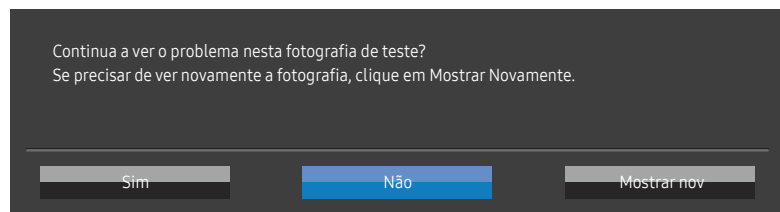
OK

• Verifique a tela de teste.

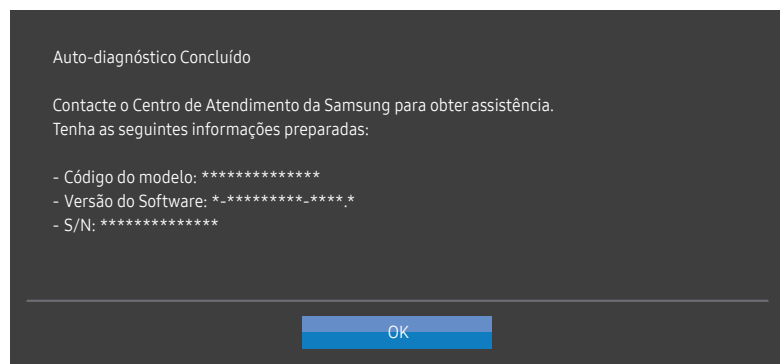


— Nunca desligue a energia ou troque a fonte de entrada durante o autodiagnóstico. Se possível, tente não interromper o teste.

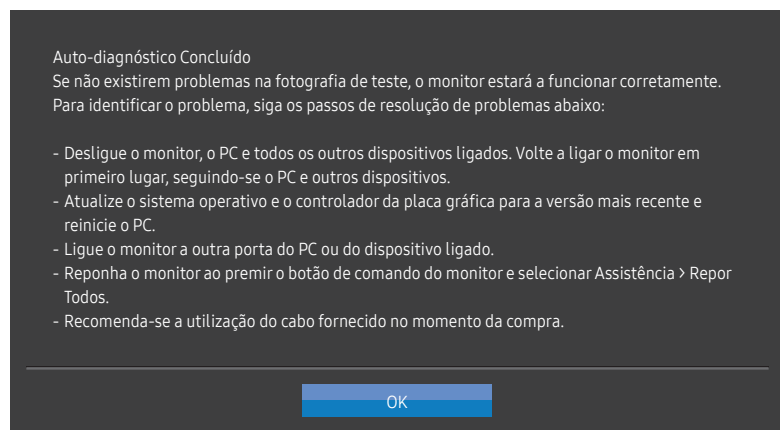
3 Com base no resultado do teste, selecione **Sim** / **Não** / **Mostrar nov.**



- Você verá a tela a seguir quando selecionar **Sim**.



- Você verá a tela a seguir quando selecionar **Não**.



Informação

Visualize o atual modo da fonte de entrada, a frequência e a resolução que estão em uso, bem como a versão atual do produto.

Repor Todos

Restaura todas as configurações do produto ao padrão de fábrica.

Capítulo 08

Instalação do software

Easy Setting Box



A função Easy Setting Box permite que os usuários utilizem o produto dividindo-o em várias seções.

Para instalar a última versão do Easy Setting Box, faça o download através do site Samsung Electronics em <http://www.samsung.com>.

- O software pode não funcionar corretamente se você não reiniciar o produto após a instalação.
- O ícone Easy Setting Box pode não aparecer, dependendo do sistema e das especificações do produto.
- Se o ícone de atalho não for exibido, pressione a tecla F5.

Restrições e problemas na instalação

A instalação do Easy Setting Box pode ser afetada pela placa de vídeo, placa-mãe e ambiente de rede.

Requisitos de sistema

SO	Hardware
<ul style="list-style-type: none">• Windows 7 32Bit/64Bit	<ul style="list-style-type: none">• Pelo menos 32 MB de memória
<ul style="list-style-type: none">• Windows 8 32 Bits/64 Bits	<ul style="list-style-type: none">• Pelo menos 60 MB de espaço livre na unidade de disco rígido
<ul style="list-style-type: none">• Windows 8.1 32 Bits/64 Bits	
<ul style="list-style-type: none">• Windows 10 32 Bits/64 Bits	

Capítulo 09

Guia de solução de problemas

Requisitos antes de entrar em contato com o Serviço de Atendimento ao Cliente Samsung

— Antes de entrar em contato com o Serviço de Atendimento ao Cliente Samsung, teste o produto da maneira abaixo. Se o problema persistir, entre em contato com o Serviço de Atendimento ao Cliente Samsung.

Diagnóstico do produto (Problema com a tela)

Se houver um problema com a tela do produto, execute [Auto-diagnóstico](#) para verificar se o produto está funcionando corretamente.

Verificando a resolução e a frequência

Se uma resolução não compatível (consulte [Tabela de modos de sinal padrão](#)) for selecionada, a mensagem **Modo não otimizado** poderá ser exibida por um curto período ou talvez a tela não seja exibida corretamente.

— A resolução exibida pode variar, dependendo das configurações do sistema e dos cabos do produto.

Verifique os itens a seguir.

Problema durante a instalação

A tela fica ligando e desligando.

Verifique a conexão do cabo entre o produto e o PC e certifique-se de que os conectores estejam travados.

Espaços em branco são percebidos nos quatro cantos da tela quando um cabo HDMI ou HDMI-DVI é conectado ao produto e ao PC.

Os espaços em branco encontrados na tela não têm nenhuma relação com o produto.

Eles são causados pelo PC ou pela placa gráfica. Para resolver o problema, ajuste o tamanho da tela nas configurações de HDMI ou DVI na placa gráfica.

Se as configurações da placa gráfica não apresentarem uma opção para ajustar o tamanho da tela, atualize o driver da placa gráfica para a versão mais recente.

(Entre em contato com o fabricante da placa de vídeo ou do produto para obter mais detalhes sobre como ajustar as configurações de tela.)

O conector de energia não pode ser removido da fonte de alimentação.

Não remova o conector de energia após a montagem.

— Este plugue de alimentação pode não ser fornecido, dependendo do modelo.

Problema com a tela

O LED de energia está desligado. A tela não liga.

Verifique se o cabo de alimentação está conectado apropriadamente.

Se houver um problema com a tela do produto, execute [Auto-diagnóstico](#) para verificar se o produto está funcionando corretamente.

A mensagem **Verifique a ligação por cabo e as definições do dispositivo fonte**. irá aparecer.

Verifique se o cabo está conectado apropriadamente ao produto.

Verifique se o dispositivo conectado ao produto está ligado.

Se o produto estiver no modo **HDMI** ou **DisplayPort**, pressione o botão JOG para exibir a tela do Guia da tecla de função e selecione **[F11]** → **Sistema** → **Modo PC/AV** → **HDMI : PC, AV** ou **PC DVI / DisplayPort : PC** ou **AV**.

Modo não otimizado é exibido.

Esta mensagem aparecerá quando o sinal da placa gráfica exceder a resolução ou frequência máximas do produto.

Altere a resolução e a frequência máximas de acordo com o desempenho do produto, consultando a tabela de modos de sinal padrão ([P.36](#)).

As imagens na tela estão distorcidas.

Verifique a conexão do cabo com o produto.

A tela não está nítida. A tela está borrada.

Remova todos os acessórios (cabo extensor de vídeo, etc) e tente novamente.

Defina a resolução e a frequência para o nível recomendado.

A tela parece instável e trêmula. Há sombras ou fantasmas na tela.

Verifique se a resolução e a frequência do PC estão dentro da faixa compatível com o produto. Em seguida, se necessário, altere as configurações, consultando a tabela de modos de sinal padrão ([P.36](#)) neste manual e o menu **Informação** no produto.

A tela está muito clara. A tela está muito escura.

Ajuste o **Brilho** e o **Contraste**.

A cor da tela está inconsistente.

Altere as configurações de **Cor**.

As cores na tela estão com sombras e distorcidas.

Altere as configurações de **Cor**.

O branco não se parece com branco.

Altere as configurações de **Cor**.

Não há nenhuma imagem na tela e o LED de energia está piscando a cada 0.5 a 1 segundo.

O produto está no modo de economia de energia.

Pressione qualquer tecla no teclado ou mova o mouse para retornar ao modo de funcionamento normal.

O texto está borrado.

Se estiver usando um SO Windows (por exemplo Windows 7, Windows 8, Windows 8.1 ou Windows 10): Vá para **Painel de Controle** → **Fontes** → **Ajustar texto ClearType** e altere **Ativar ClearType**.

A reprodução do vídeo está entrecortada.

A reprodução de arquivos de vídeo de alta definição grandes pode ser entrecortada. Isso pode ocorrer porque o reprodutor de vídeo não está otimizado para o recurso do PC.

Tente reproduzir o arquivo em outro reprodutor de vídeo.

Problema com som

Não ouço som.

Verifique novamente a condição do cabo de áudio conectado e/ou ajuste o volume.

Verifique o volume.

Verifique se o áudio está definido como mudo.

O volume está muito baixo.

Ajustar o volume.

Se o volume ainda estiver baixo depois de defini-lo para o nível máximo, ajuste o volume na placa de som do seu PC ou no programa de software.

Há vídeo, mas não há som.

O som não pode ser ouvido se um cabo HDMI-DVI for usado para conectar o dispositivo de entrada.

Conecte o dispositivo usando um cabo HDMI ou um cabo DP.

Problema com o dispositivo de origem

Ouçó um bipe quando meu PC está reiniciando.

Se você ouvir um bipe quando o PC estiver reiniciando, leve-o para a assistência técnica.

P & R

— Consulte o manual do usuário do seu PC ou da placa gráfica para obter mais instruções sobre ajustes.

Como posso alterar a frequência?

Defina a frequência na sua placa gráfica.

- Windows 7: Vá para Painel de Controle → Aparência e Personalização → Monitor → Resolução de Tela → Configurações Avançadas → Monitor, e ajuste Taxa de Atualização da Tela em Configurações do Monitor.
 - Windows 8(Windows 8.1): Vá para Configurações → Painel de Controle → Aparência e personalização → Monitor → Resolução de tela → Configurações avançadas → Monitor e ajuste Taxa de atualização em Configurações de monitor.
 - Windows 10: Vá para Configurações → Sistema → Vídeo → Configurações de vídeo avançadas → Propriedades do adaptador de vídeo → Monitor, e ajuste a Taxa de atualização da tela sob Configurações do monitor.
-

Como posso alterar a resolução?

- Windows 7: Vá até Painel de Controle → Aparência e Personalização → Visualização → Resolução da Tela → Ajustar Resolução.
 - Windows 8(Windows 8.1): Vá para Configurações → Painel de Controle → Aparência e Personalização → Vídeo → Ajustar resolução e ajuste a resolução.
 - Windows 10: Vá para Configurações → Sistema → Vídeo → Configurações de vídeo avançadas e ajuste a resolução.
-

Como configuro o modo de economia de energia?

- Windows 7: Vá até Painel de Controle → Aparência e Personalização → Personalização → Configurações de Proteção de Tela → Opções de Energia ou na Configuração do BIOS no PC.
 - Windows 8(Windows 8.1): Vá até Configurações → Painel de Controle → Aparência e Personalização → Personalizar → Configurações de Proteção de Tela → Opção de Energia ou na Configuração do BIOS no PC.
 - Windows 10: Vá até Configurações → Personalização → Tela de Bloqueio → Configurações de Tempo Limite de Tela → Energia & Suspensão ou BIOS SETUP do PC.
-

Capítulo 10

Especificações

Geral

Nome do modelo	C24T55*	C27T55*	C32T55*
Tamanho	Classe 24 (23.6 polegadas / 59.9 cm)	Classe 27 (27.0 polegadas / 68.6 cm)	Classe 32 (31.5 polegadas / 80.1 cm)
Área de exibição	521.39 mm (H) x 293.28 mm (V)	597.88 mm (H) x 336.31 mm (V)	698.4 mm (H) x 392.85 mm (V)
Densidade em pixel	0.272 mm (H) x 0.272 mm (V)	0.311 mm (H) x 0.311 mm (V)	0.363 mm (H) x 0.363 mm (V)
Relógio de pixels máximo	148 MHz		
Fornecimento de energia	AC100-240V~ 50/60Hz Com base na tensão CA do adaptador. Para informações sobre a tensão CC, consulte a etiqueta do produto.		
Conectores de sinal	D-SUB, HDMI, DisplayPort		
Condições do ambiente	Operacional Temperatura: 10 °C – 40 °C (50 °F – 104 °F) Umidade: 10 % – 80 %, sem condensação Armazenamento Temperatura: -20 °C – 45 °C (-4 °F – 113 °F) Umidade: 5 % – 95 %, sem condensação		

Plug-and-Play

Este produto pode ser instalado e usado com qualquer sistema compatível com Plug-and-Play. A troca de dados de duas vias entre o produto e o sistema do PC otimiza as configurações do produto. A instalação do produto ocorre automaticamente. No entanto, você pode personalizar as configurações e instalação se desejar.

Pontos na tela (pixels)

Devido à natureza da fabricação deste produto, cerca de 1 pixel por milhão (1ppm) pode ser mais brilhante ou mais escuro no painel de LCD. Isso não afeta o desempenho do produto.

As especificações acima estão sujeitas a alterações sem aviso para aprimoramento da qualidade.

Para especificações detalhadas dos dispositivos, visite o website da Samsung Electronics.

Tabela de modos de sinal padrão

Nome do modelo		C24T55*	C27T55*	C32T55*
Sincronização	Frequência horizontal	53.04 ~ 85.44 kHz	53.04 ~ 85.44 kHz	52.0 ~ 91.0 kHz
	Frequência vertical	48 ~ 75 Hz	48 ~ 75 Hz	48 ~ 76 Hz
Resolução	Resolução ideal	1920 x 1080 a 60 Hz		
	Resolução máxima	1920 x 1080 a 75 Hz		

Se um sinal que pertença aos modos de sinal padrão a seguir forem transmitidos do seu PC, a tela será ajustada automaticamente. Se o sinal transmitido do PC não pertencer aos modos de sinal padrão, a tela poderá ficar branca mesmo com o LED de energia ligado. Nesses casos, altere as configurações de acordo com a tabela a seguir consultando o manual do usuário da placa gráfica.

Resolução	Frequência horizontal (kHz)	Frequência vertical (Hz)	Relógio de pixels (MHz)	Polaridade de sincronia (H/V)
IBM, 720 x 400	31.469	70.087	28.322	-/+
VESA, 640 x 480	31.469	59.940	25.175	-/-
MAC, 640 x 480	35.000	66.667	30.240	-/-
VESA, 640 x 480	37.861	72.809	31.500	-/-
VESA, 640 x 480	37.500	75.000	31.500	-/-
VESA, 800 x 600	35.156	56.250	36.000	+/+
VESA, 800 x 600	37.879	60.317	40.000	+/+
VESA, 800 x 600	48.077	72.188	50.000	+/+
VESA, 800 x 600	46.875	75.000	49.500	+/+
MAC, 832 x 624	49.726	74.551	57.284	-/-
VESA, 1024 x 768	48.363	60.004	65.000	-/-
VESA, 1024 x 768	56.476	70.069	75.000	-/-
VESA, 1024 x 768	60.023	75.029	78.750	+/+
VESA, 1152 x 864	67.500	75.000	108.000	+/+
MAC, 1152 x 870	68.681	75.062	100.000	-/-
VESA, 1280 x 720	45.000	60.000	74.250	+/+
VESA, 1280 x 800	49.702	59.810	83.500	-/+
VESA, 1280 x 1024	63.981	60.020	108.000	+/+
VESA, 1280 x 1024	79.976	75.025	135.000	+/+

Resolução	Frequência horizontal (kHz)	Frequência vertical (Hz)	Relógio de pixels (MHz)	Polaridade de sincronia (H/V)
VESA, 1440 x 900	55.935	59.887	106.500	-/+
VESA, 1600 x 900	60.000	60.000	108.000	+/+
VESA, 1680 x 1050	65.290	59.954	146.250	-/+
VESA, 1920 x 1080	67.500	60.000	148.500	+/+

— Frequência horizontal

O tempo exigido para verificar uma única linha da esquerda para a direita da tela chama-se ciclo horizontal. O número recíproco de um ciclo horizontal é chamado de frequência horizontal. A frequência horizontal é medida em kHz.

— Frequência vertical

Repetir a mesma imagem dezenas de vezes por segundo permite visualizar imagens naturais. A frequência de repetição é chamada de "frequência vertical" ou "taxa de atualização" e é indicada em Hz.

— Este produto pode ser definido somente para uma resolução para cada tamanho de tela para obter a melhor qualidade de imagem possível devido à natureza do painel. O uso de uma resolução que não seja a especificada poderá reduzir a qualidade da imagem. Para evitar isso, recomenda-se selecionar a resolução ideal especificada para o seu produto.

— Algumas resoluções listadas na tabela acima podem não estar disponíveis, dependendo das especificações da placa de vídeo.

Capítulo 11

Apêndice

Responsabilidade pelo pagamento de serviços (custo aos clientes)

— Quando for solicitado serviço, mesmo dentro da garantia, podemos cobrar a visita do técnico nos seguintes casos.

Não for um defeito do produto

Limpeza, ajuste, explicação, reinstalação do produto etc.

- Se um técnico de serviço for solicitado para fornecer instruções sobre como usar o produto ou simplesmente ajustar as opções sem desmontar o produto.
- Se o defeito for causado por fatores ambientais externos (Internet, antena, sinal com fio etc.)
- Se o produto for reinstalado ou os dispositivos forem conectados adicionalmente após a instalação do produto comprado pela primeira vez.
- Se um produto for reinstalado em um ponto diferente ou em uma casa diferente.
- Se o cliente solicitar instruções de uso de outro produto da empresa.
- Se o cliente solicitar instruções de uso da rede ou de outro programa da empresa.
- Se o cliente solicitar a instalação de software e configurar o produto.
- Se um técnico de serviço limpar o pó ou remover materiais estranhos de dentro do produto.
- Se o cliente solicitar uma instalação adicional após comprar um produto por meio de um home-shopping ou on-line.

Danos ao produto causados pelo cliente

Danos ao produto causados por manuseio ou reparo incorretos pelo cliente.

Se os danos ao produto tiverem sido causados por:

- impacto externo ou queda.
- uso de suprimentos ou produtos vendidos separadamente não especificados pela Samsung.
- reparo por uma pessoa que não seja um engenheiro de uma empresa de reparos autorizada ou um parceiro da Samsung Electronics Co., Ltd.
- remodelagem ou reparos do produto pelo cliente.
- uso com tensão incorreta ou conexões elétricas não autorizadas.
- não seguir os "cuidados" no manual do usuário.

Outros

- Se o produto falhar por desastre natural. (raio, incêndio, terremoto, enchente etc.)
- Se os componentes consumíveis estiverem esgotados (bateria, toner, luzes fluorescentes, cabeçote, vibrador, lâmpada, filtro, correia etc.)

— Se o cliente solicitar serviço e o produto não apresentar defeito, será cobrada uma taxa de serviço. Leia o manual do usuário primeiro.