

SAMSUNG

MANUAL DO USUÁRIO

Monitor para jogos

C27G7*T* C32G7*T* C49G9*T*

A cor e a aparência pode diferir no produto, e as especificações estão sujeitas a alteração sem prévia notificação para aprimorar o desempenho.

O conteúdo deste manual está sujeito a alterações sem aviso para aprimoramento da qualidade.

© Samsung

A Samsung detém os direitos autorais deste manual.

O uso ou a reprodução deste manual em parte ou inteiramente sem a autorização da Samsung é proibida.

Marcas comerciais diferentes da Samsung são possuídas pelos respectivos proprietários.

Índice

Antes de usar o produto

Precauções de segurança	4
Eletricidade e segurança	4
Instalação	5
Operação	6
Limpeza	8
Postura correta para usar o produto	8

Preparações

Instalação	9
Verificando o espaço ao redor do produto	9
Ajustando a inclinação e altura do produto	10
Girando o produto	11
Trava antifurto	11
Fixando o SUPORTE DE PAREDE	12
Painel de controle	13

Conectando e usando um dispositivo de origem

Leia o seguinte antes de conectar o produto.	14
Portas	15
Conectando e usando um PC	16
Conexão usando um cabo HDMI	16
Conexão usando um cabo HDMI-DVI	16
Conexão usando um cabo DP	16
Conectando a fones de ouvido ou auscultadores	16
Conectando à alimentação	17
Conectando o produto a um PC como um HUB USB	18
Configurando a resolução ideal	19

Jogo

Taxa atualização	20
Condições de ativação e especificações de operação da Taxa atualização	20
Equalizador escuro	21
Tempo de Resposta	21
Adaptive-Sync (para placas de vídeo NVIDIA)	22
FreeSync (para placas de vídeo AMD)	23
Lat. entrada baixa	24
Ponto de Alvo Virtual	24
Tamanho Ecrã	26

Imagem

Modo Imagem	27
Brilho	28
Contraste	28
Nitidez	28
Cor	28
Nível Preto	29
Modo Protc. Ocular	29
Ajuste de ecrã	29
Rel. Calibragem	29

Definindo as configurações de PIP/PBP


Modo PIP/PBP	30
Tipo de Modo	30
Tamanho Ecrã	30
Posição do Ecrã	30
Fonte	31
Origem do Som	31
Formato do Ecrã	31
Contraste	31

Índice

Visualiz. Ecrã

Idioma	32
Tempo Apresent.	32

Sistema

Infinity Core Lighting	33
Esbatimento Local	33
 Volume	33
Contraste dinâm.	33
Desl. Temp. Após	34
Modo PC/AV	34
Super Carga USB	34
Ver. DisplayPort	35
Ver. Porta Entrada	35
Mudar Fonte Autom	35
Repetições Tecla	35
Ligar LED	35
VRR Control	35

Assistência

Auto-diagnóstico	36
Atualiz. Software	36
Informação	37
Repor Todos	37

Instalação do software

Easy Setting Box	38
Restrições e problemas na instalação	38
Requisitos de sistema	38
Instalação do driver	38

Guia de solução de problemas

Requisitos antes de entrar em contato com o Serviço de Atendimento ao Cliente Samsung	39
Diagnóstico do produto (Problema com a tela)	39
Verificando a resolução e a frequência	39
Verifique os itens a seguir.	39
P & R	41

Especificações

Geral	42
Tabela de modos de sinal padrão	43

Apêndice

Responsabilidade pelo pagamento de serviços (custo aos clientes)	47
Não for um defeito do produto	47
Danos ao produto causados pelo cliente	47
Outros	47

Capítulo 01

Antes de usar o produto

Precauções de segurança

Aviso

Pode ocorrer um ferimento grave ou fatal se as instruções não forem seguidas.







Cuidado

Pode ocorrer um ferimento pessoal ou danos a propriedades se as instruções não forem seguidas.

CUIDADO

RISCO DE CHOQUE ELÉTRICO. NÃO ABRIR.

CUIDADO: PARA REDUZIR O RISCO DE CHOQUE ELÉTRICO, NÃO REMOVA A TAMPA (OU A PARTE TRASEIRA). NÃO HÁ PEÇAS MANUSEÁVEIS PELO USUÁRIO NO INTERIOR. ENCAMINHE TODO ATENDIMENTO A UM TÉCNICO QUALIFICADO.

	Este símbolo indica que há alta voltagem presente no interior. É perigoso fazer qualquer tipo de contato com qualquer parte interna deste produto.		Tensão CA: A tensão nominal marcada com este símbolo é tensão CA.
	Este símbolo indica que este produto contém uma literatura importante sobre sua operação e manutenção.		Tensão CC: A tensão nominal marcada com este símbolo é tensão CC.
	Produto de classe II: Este símbolo indica que uma conexão de segurança a um fio terra não é necessária. Se esse símbolo não estiver presente em um produto com um cabo de força, o produto DEVE ter uma conexão confiável com aterramento de proteção.		Cuidado. Consulte as instruções de uso: Este símbolo aconselha os usuários a consultar o manual do usuário quanto a informações de segurança.

Eletricidade e segurança

Aviso

- Não use um cabo de alimentação ou plugue danificado ou uma tomada frouxa.
- Não use vários produtos com uma única tomada.
- Não toque no plugue de alimentação com as mãos molhadas.
- Insira o plugue de alimentação completamente para que ele não fique frouxo.
- Conecte o plugue de alimentação a uma tomada aterrada (somente dispositivos isolados tipo 1).
- Não dobre ou puxe o cabo de alimentação com força. Tenha cuidado para não deixar o cabo de alimentação sob um objeto pesado.
- Não coloque o cabo de alimentação ou o produto próximo a fontes de calor.
- Limpe qualquer poeira ao redor dos pinos do plugue de alimentação ou da tomada com um pano seco.

Cuidado

- Não desconecte o cabo de alimentação enquanto o produto estiver sendo usado.
- Use somente o cabo de alimentação fornecido com seu produto pela Samsung. Não use o cabo de alimentação com outros produtos.
- Mantenha desobstruída a tomada onde o cabo de alimentação está conectado.
 - O cabo de alimentação deve ser desconectado para cortar a energia do produto quando ocorrer um problema.
- Segure no plugue ao desconectar o cabo de alimentação da tomada.

Instalação

Aviso

- NÃO COLOQUE VELAS, REPELENTES DE INSETOS OU CIGARROS NA PARTE DE CIMA DO PRODUTO. NÃO INSTALE O PRODUTO PRÓXIMO A FONTES DE CALOR.
- Não instale o produto em espaços com pouca ventilação como uma estante de livros ou closet (armário).
- Instale o produto pelo menos 10 cm longe da parede para permitir ventilação.
- Mantenha a embalagem plástica fora do alcance de crianças.
 - As crianças podem se sufocar.
- Não instale o produto em uma superfície instável ou que vibra (prateleira não segura, superfície inclinada, etc.)
 - O produto pode cair e ser danificado e/ou causar um ferimento.
 - Usar o produto em uma área com vibração em excesso pode danificar o produto ou causar um incêndio.
- Não instale o produto em um veículo ou um local exposto à poeira, umidade (gotejamento de água, etc.), óleo ou fumaça.
- Não exponha o produto à luz solar direta, calor ou a um objeto quente como um forno.
 - O tempo de vida do produto pode ser reduzido ou poderá ocorrer um incêndio.
- Não instale o produto ao alcance de crianças.
 - O produto pode cair e ferir as crianças.
- Óleos comestíveis, tais como óleo de soja, podem danificar ou deformar o produto. Não instale o produto em uma cozinha ou perto de uma bancada de cozinha.

Cuidado

- Não derrube o produto durante a movimentação.
- Não firme o produto sobre a parte frontal.
- Ao instalar o produto em uma estante ou prateleira, verifique se a borda inferior da parte frontal do produto não está saliente.
 - O produto pode cair e ser danificado e/ou causar um ferimento.
 - Instale o produto somente em estantes ou prateleiras do tamanho correto.
- Firme o produto suavemente.
 - Poderá resultar em falha do produto ou em ferimentos pessoais.
- Instalar o produto em local não usual (um lugar exposto a muita poeira fina, substâncias químicas, temperaturas extremas, muita umidade ou onde funcione continuamente por um longo período de tempo) pode afetar seu desempenho seriamente.
 - Certifique-se de consultar a Central de Atendimento ao Cliente da Samsung se você deseja instalar o produto em um local assim.
- Antes de montar o produto, posicione-o em uma superfície plana e estável, para que a tela fique voltada para baixo.
 - O produto é curvado. Aplicar pressão ao produto quando instalado em uma superfície plana pode danificá-lo. Não aplicar pressão sobre o produto caso ele esteja no chão, com a face voltada para cima ou para baixo.

Operação

Aviso

- Há uma alta voltagem no interior do produto. Nunca desmonte, repare ou modifique o produto pessoalmente.
 - Entre em contato com a Central de Atendimento ao Cliente da Samsung para fazer reparos.
- Para mover o produto, primeiro desconecte todos os cabos, incluindo o de alimentação.
- Se o produto gerar sons anormais, cheiro de queimado ou fumaça, desconecte imediatamente o cabo de alimentação e entre em contato com a Central de Atendimento ao Cliente da Samsung.
- Não permita que as crianças se pendurem no produto ou subam nele.
 - As crianças podem sofrer ferimentos ou lesões graves.
- Se o produto for derrubado ou se a caixa externa for danificada, desligue a energia e desconecte o cabo de alimentação. Depois, entre em contato com a Central de Atendimento ao Cliente da Samsung.
 - O uso contínuo pode resultar em incêndio ou choque elétrico.
- Não deixe objetos pesados ou itens que as crianças gostam (brinquedos, doces, etc.) na parte superior do produto.
 - O produto ou objetos pesados podem cair quando as crianças tentarem alcançar os brinquedos ou doces, resultando em ferimentos graves.
- Durante tempestades elétricas, desligue o produto e remova o cabo de alimentação.
- Não deixe cair objetos sobre o produto nem aplique impacto.
- Não mova o produto puxando o cabo da alimentação ou qualquer cabo.
- Se for detectado um vazamento de gás, não toque no produto nem no plugue de alimentação. Além disso, ventile a área imediatamente.
- Não levante ou mova o produto puxando o cabo da alimentação ou qualquer cabo.
- Não use ou mantenha combustível spray ou uma substância inflamável perto do produto.
- Verifique se a ventilação não está bloqueada por toalhas de mesa ou cortinas.
 - Um aumento na temperatura interna pode causar incêndio.
- Não insira objetos metálicos (varetas, moedas, grampos de cabelo, etc.) ou objetos que se queimam facilmente (papel, fósforos, etc.) no produto (através da ventilação ou portas de entrada/saída, etc.).
 - Certifique-se de desligar o produto e desconecte o cabo de alimentação quando água ou outras substâncias estranhas tiverem entrado no produto. Depois, entre em contato com a Central de Atendimento ao Cliente da Samsung.
- Não coloque objetos que contenham líquidos (vasos, potes, garrafas, etc.) ou objetos metálicos na parte superior do produto.
 - Certifique-se de desligar o produto e desconecte o cabo de alimentação quando água ou outras substâncias estranhas tiverem entrado no produto. Depois, entre em contato com a Central de Atendimento ao Cliente da Samsung.

Cuidado

- Deixar a tela fixa em uma imagem parada por um período prolongado pode causar queima da pós-imagem ou pixels defeituosos.
 - Defina a tela para o modo de economia de energia ou para uma proteção de tela com imagem em movimento, quando não estiver usando o produto por longo período.
- Desconecte o cabo de alimentação da tomada se você não pretende usar o produto por um período prolongado (férias, etc.).
 - O acúmulo de poeira combinado com o calor pode causar um incêndio, choque elétrico ou fuga de energia.
- Use o produto na resolução e na frequência recomendadas.
 - Sua visão poderá sofrer uma deterioração.
- Não coloque os adaptadores CA/CC juntos.
- Remova o saco plástico do adaptador CA/CC antes de usá-la.
- Não deixe que a água entre no adaptador CA/CC ou molhe o dispositivo.
 - Poderá resultar em choque elétrico ou incêndio.
 - Evite usar o produto em áreas externas onde ele pode ficar exposto à chuva ou umidade.
 - Tenha cuidado para não molhar os adaptadores CA/CC ao lavar o chão.
- Não coloque o adaptador CA/CC próximo de qualquer aparelho aquecido.
 - Caso contrário, pode haver incêndio.
- Mantenha o adaptador CA/CC em uma área bem ventilada.
- Se você posicionar o adaptador CA/CC pendurado com a entrada do cabo virada para cima, água ou outras substâncias estranhas poderão entrar no Adaptador e causar mau funcionamento. Certifique-se de deixar a fonte de alimentação CA / CC horizontalmente sobre uma mesa ou no chão.
- Não segure o produto de cabeça para baixo nem mova-o segurando pelo suporte.
 - O produto pode cair e ser danificado ou causar um ferimento.
- Ver a tela de muito perto por um período prolongado pode deteriorar sua visão.
- Não use umidificadores ou estufas ao redor do produto.
- Descanse seus olhos por mais de 5 minutos ou olhe para objetos distantes a cada hora de uso do produto.
- Não toque na tela quando o produto tiver sido ligado por um período prolongado uma vez que ela estará quente.
- Armazene pequenos acessórios fora do alcance de crianças.
- Cuidado ao ajustar o ângulo do produto.
 - Sua mão ou seu dedo pode ficar preso e resultar em um ferimento.
 - Inclinar o produto a um ângulo excessivo pode fazer com que o produto caia e pode resultar em ferimento.
- Não coloque objetos pesados sobre o produto.
 - Poderá resultar em falha do produto ou em ferimentos pessoais.
- Ao utilizar fones de ouvido, não coloque o volume muito alto.
 - Manter o som muito alto poderá prejudicar sua audição.

Limpeza

Modelos de alto brilho podem apresentar manchas brancas na superfície se um umidificador de ondas ultrassônicas estiver sendo usado nas proximidades.

— Entre em contato com sua Central de Atendimento ao Cliente da Samsung se desejar limpar o interior do produto (será cobrada uma taxa de serviço.)

Não pressione a tela do produto com as mãos ou outros objetos. Existe o risco de danificar a tela.

— Tenha cuidado ao limpar uma vez que o painel e o exterior dos LCDs avançados podem ser facilmente arranhados.

Obedeça as seguintes etapas ao limpar.

- 1 Desligue o produto e o PC.
- 2 Desconecte o cabo de alimentação do produto.
 - Segure o cabo de alimentação pelo plugue e não toque no cabo com as mãos molhadas. Caso contrário, poderá resultar em choque elétrico.
- 3 Limpe o produto com um pano macio, limpo e seco.
 - Molhe um pano macio com água, torça-o bem e, depois, use-o para limpar a parte externa do produto.
 - Não use produtos de limpeza contendo álcool, solvente ou surfactante no produto.
 - Não pulverize água ou detergente diretamente sobre o produto.
- 4 Conecte o cabo de alimentação ao produto quando a limpeza estiver concluída.
- 5 Ligue o produto e o PC.

Postura correta para usar o produto



Use o produto na posição correta da seguinte maneira:

- Deixe suas costas eretas.
- Permita uma distância de 45 a 50cm entre seus olhos e a tela e de modo que você olhe ligeiramente para baixo.
- Mantenha seus olhos diretamente em frente à tela.
- Ajuste o ângulo de modo que a luz não reflita na tela.
- Mantenha seus antebraços perpendiculares aos braços e nivelados com as costas das mãos.
- Mantenha os cotovelos em um ângulo reto.
- Ajuste a altura do produto de modo que seus joelhos fiquem dobrados a 90 graus ou mais, seus tornozelos encostem no chão e seus braços fiquem mais baixos que seu coração.
- Faça exercícios com os olhos ou pisque frequentemente para aliviar a fadiga ocular.

Capítulo 02

Preparações

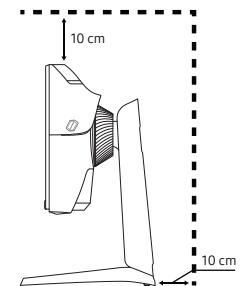
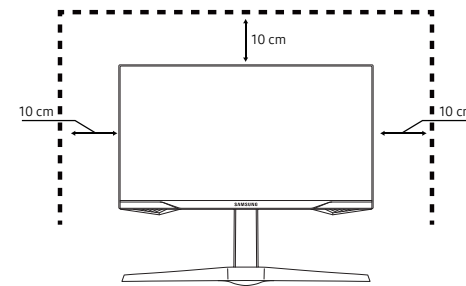
Instalação

Verificando o espaço ao redor do produto

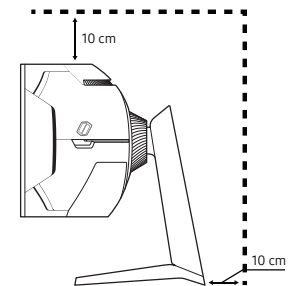
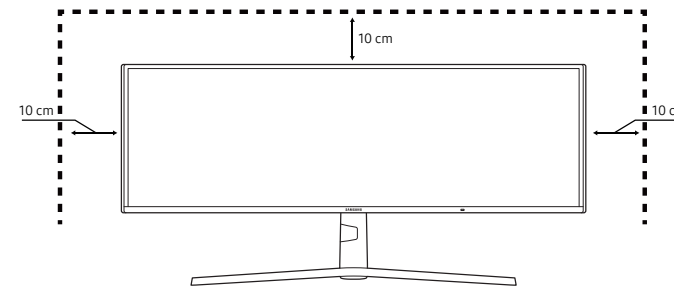
Verifique se existe espaço suficiente para ventilação ao posicionar o produto. Pode haver aumento da temperatura interna, causando fogo e danificando o produto. Mantenha espaço suficiente ao redor do produto, conforme mostrado no diagrama ao instalar o produto.

— A aparência pode variar, de acordo com o produto.

C27G7*T* / C32G7*T*



C49G9*T*

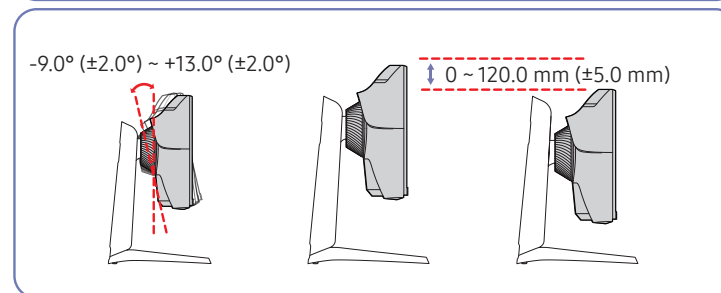
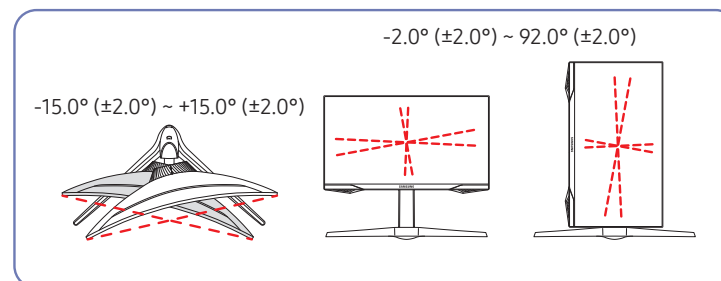


Ajustando a inclinação e altura do produto

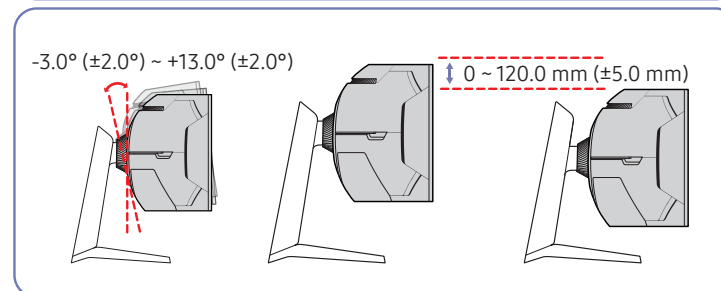
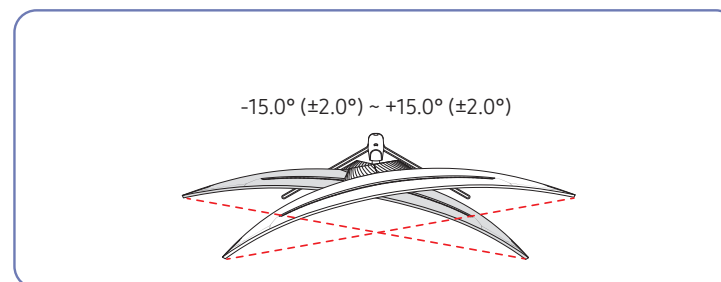
— A cor e o formato das partes podem ser diferentes do que é mostrado. As especificações estão sujeitas a alterações sem aviso para aprimoramento da qualidade.

- A inclinação do produto pode ser ajustada.
- Ao ajustar a inclinação ou a altura, segure os dois lados do produto e evite empregar muita força para evitar danos.
- Ao ajustar a altura do suporte, você poderá ouvir um ruído. O ruído é ocasionado pela esfera dentro do suporte, que desliza quando a altura é ajustada. É um ruído normal, não um defeito do produto.

C27G7*T* / C32G7*T*



C49G9*T*

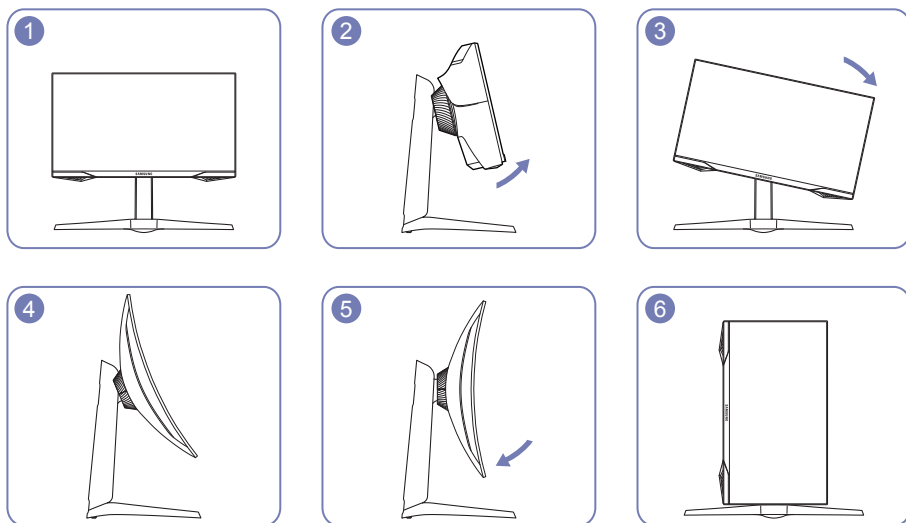


Girando o produto

Apenas modelo C27G7*T* / C32G7*T*.

Você pode girar o produto conforme mostrado abaixo.

— A cor e o formato das partes podem ser diferentes do que é mostrado. As especificações estão sujeitas a alterações sem aviso para aprimoramento da qualidade.



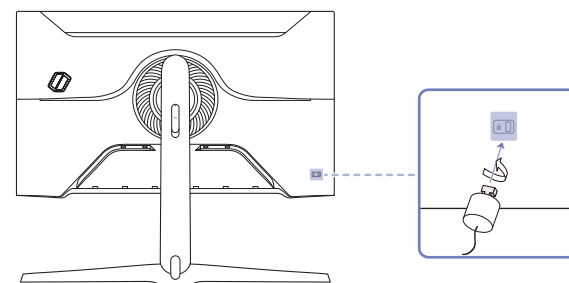
- Certifique-se de estender o suporte antes de girar o produto.
- Se você girar o produto sem estender completamente o suporte, o canto do produto pode tocar no chão e ficar danificado.
- Não gire o produto no sentido anti-horário. O produto pode ser danificado.
- Ao girar o produto, tenha cuidado para não danificá-lo atingindo objetos ou a base.

Trava antifurto

Apenas modelo C27G7*T* / C32G7*T*.

- Uma trava antifurto permite usar o produto com segurança mesmo em locais públicos.
- A forma do dispositivo de trava e o método de trava dependem do fabricante. Consulte os manuais fornecidos com o dispositivo de trava antifurto para obter os detalhes.

Para prender um dispositivo de trava antifurto:

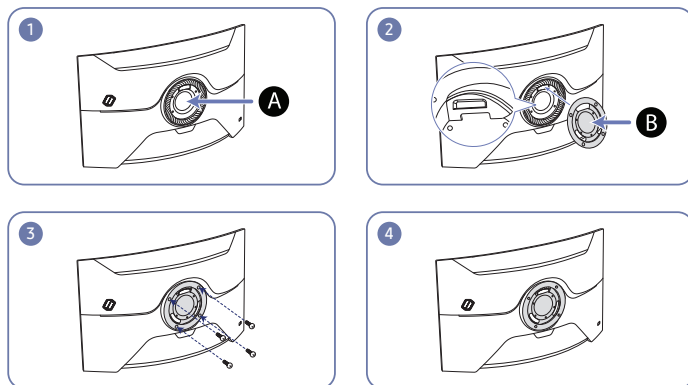


- 1 Fixe o cabo do dispositivo de trava antifurto a um objeto pesado como uma mesa.
- 2 Passe uma extremidade do cabo através da alça na outra extremidade.
- 3 Insira o dispositivo de trava na ranhura de trava antifurto na parte traseira do produto.
- 4 Trave o dispositivo.
 - Um dispositivo de trava antifurto pode ser comprado separadamente.
 - Consulte os manuais fornecidos com o dispositivo de trava antifurto para obter os detalhes.
 - Dispositivos de trava antifurto podem ser comprados em revendedores de produtos eletrônicos ou on-line.

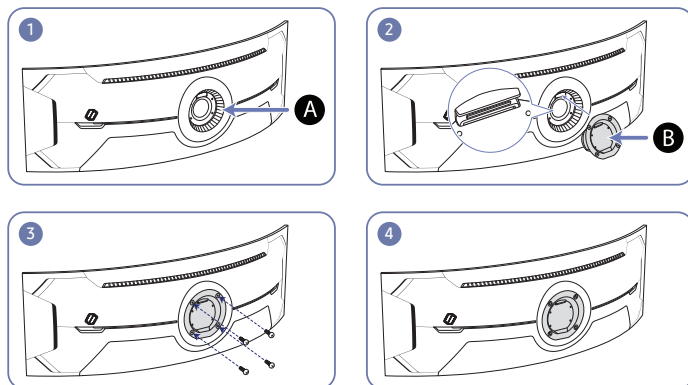
Fixando o SUPORTE DE PAREDE

Desligue o produto e remova o cabo de alimentação da tomada.

C27G7*T* / C32G7*T*



C49G9*T*



A Fixe o SUPORTE DE PAREDE aqui

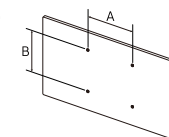
B SUPORTE DE PAREDE

Alinhe **B** com **A** no monitor e, então, aperte firmemente com os parafusos fora da base.

Notas

- Usar um parafuso mais longo do que o padrão pode danificar os componentes internos do produto.
- O comprimento dos parafusos necessários para um suporte de parede fora de conformidade com os padrões VESA pode variar, dependendo das especificações.
- Não use parafusos que não estejam em conformidade com os padrões VESA. Não fixe o kit de montagem em parede ou suporte de mesa usando força excessiva. O produto pode ser danificado ou cair e causar ferimentos. A Samsung não será responsável por quaisquer danos ou ferimentos causados pelo uso de parafusos impróprios ou pela fixação do kit de montagem em parede ou suporte de mesa usando força excessiva.
- A Samsung não será responsável por quaisquer danos ao produto ou ferimentos causados pelo uso de um kit de montagem em parede que não o especificado ou por uma tentativa de instalação do kit por conta própria.
- Para montar o produto na parede, certifique-se de adquirir um kit de montagem que possa ser instalado a 10 cm ou mais da parede.
- Certifique-se de usar um kit de montagem em parede em conformidade com as normas.
- Para instalar o monitor usando um suporte de parede, desconecte o suporte de mesa do monitor.

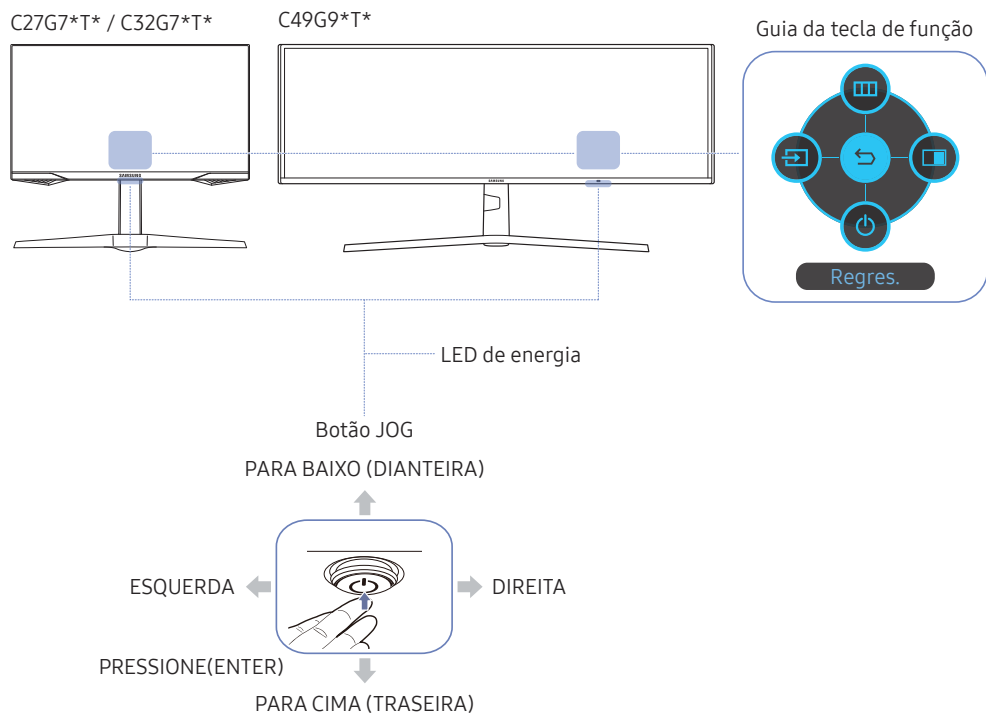
Nome do modelo	Especificações do orifício do parafuso VESA (A * B) em milímetros	Parafuso padrão	Quantidade
C27G7*T* / C32G7*T* / C49G9*T*	100.0 x 100.0	M4	4 EA



⚠ Não fixe o SUPORTE DE PAREDE com o monitor ligado. Isso poderá causar choque elétrico e ferimentos.

Painel de controle

— A cor e o formato das partes podem ser diferentes do que é mostrado. As especificações estão sujeitas a alterações sem aviso para aprimoramento da qualidade.



Partes	Descrição
Botão JOG	Botão multidirecional que auxilia na navegação.
LED de energia	Esse LED é o indicador de estado da alimentação. — É possível ativar ou desativar o funcionamento do LED de energia na tela de menu. (Menu) → Sistema → Ligar LED)
Guia da tecla de função	Para usar o Guia da tecla de função, pressione o botão JOG, quando a tela estiver ligada. — Quando o produto não exibir o menu OSD., o botão JOG pode ser usado como a seguir. — Para cima : Altere as configurações de Brilho , Contraste e Nitidez . — Para baixo : Altere a configuração de Volume . — Esquerda ou direita: Altere a configuração de Fonte . — PRESSIONE(ENTER): O item selecionado será aplicado.
Fonte	Altera a fonte de entrada. Uma mensagem aparecerá no canto superior esquerdo da tela se a fonte de entrada foi alterada.
Menu	Exibe o menu principal na tela.
PIP/PBP	Ativa o modo PIP/PBP .
Deslig.	Desliga o produto.
Regres.	Sai da página de menu.

Capítulo 03

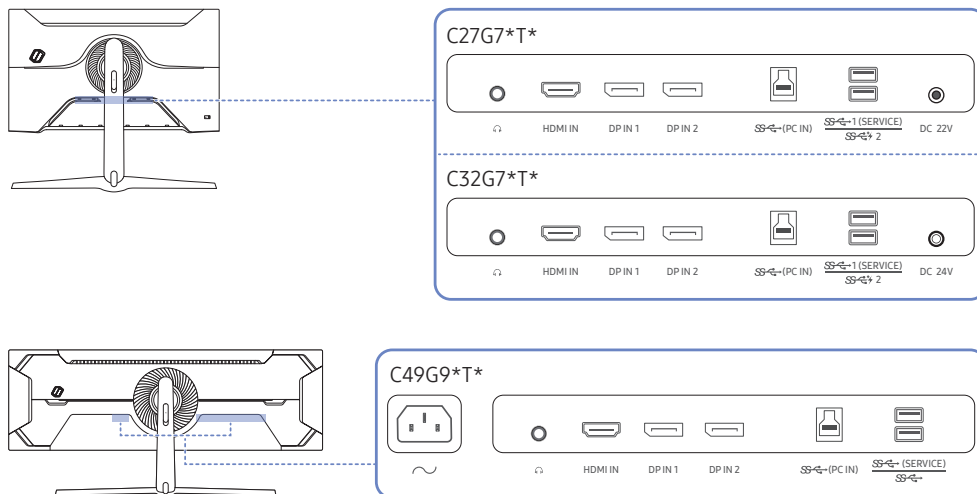
Conectando e usando um dispositivo de origem

Leia o seguinte antes de conectar o produto.

- 1 Antes de conectar o produto, verifique o formato das duas portas dos cabos de transmissão de sinal fornecidos e também o formato e os locais das portas no produto e no dispositivo externo.
 - 2 Antes de conectar o produto, lembre-se de remover os cabos de alimentação do produto e do dispositivo externo para evitar danos ao produto, causados por um curto-circuito ou sobrecorrente.
 - 3 Após conectados adequadamente todos os cabos de transmissão de sinal, conecte os cabos de alimentação novamente ao produto e ao dispositivo externo.
 - 4 Após concluir a conexão, lembre-se de ler os manuais para se familiarizar com as funções do produto, as precauções necessárias e outras informações pertinentes para usar o produto corretamente.
- As partes para conexão podem diferir em produtos distintos.
 - As portas fornecidas podem variar dependendo do produto.

Portas

As funções disponíveis podem variar de acordo com o modelo do produto. A cor e o formato das partes podem ser diferentes do que é mostrado. As especificações estão sujeitas a alterações sem aviso para aprimoramento da qualidade. Consulte o produto real.



Porta	Descrição
	Conecte a um dispositivo de saída de áudio, como fones de ouvido ou auscultadores.
HDMI IN	Conecta-se a um dispositivo de origem usando um cabo HDMI ou um cabo HDMI-DVI.
DP IN 1	Conecta-se a um PC usando um cabo DP.
DP IN 2	Conecta-se a um PC usando um cabo DP.
	Conecta-se a um PC usando um cabo USB. Compatível com um cabo USB versão 3.0 ou anterior. — Esta porta conecta-se somente a um PC.
	Conecta-se a um dispositivo USB. — Apenas modelo C27G7*T* / C32G7*T*. — Só é possível realizar o supercarregamento utilizando a porta . Esta porta carrega dispositivos mais rapidamente do que a porta USB típica. A velocidade depende dos dispositivos conectados.
	Conecta-se a um dispositivo USB. — Apenas modelo C49G9*T*.
DC 22V	Conecte ao adaptador CA/CC. — Apenas modelo C27G7*T*.
DC 24V	Conecte ao adaptador CA/CC. — Apenas modelo C32G7*T*.
	Conecte o cabo de alimentação de seu monitor à porta (POWER IN) na parte posterior do produto. — Apenas modelo C49G9*T*.

Conectando e usando um PC

Selecione um método de conexão adequado para seu PC.

Conexão usando um cabo HDMI



Conexão usando um cabo HDMI-DVI



- A função de áudio não estará disponível se o dispositivo-fonte estiver conectado por meio do cabo HDMI-DVI.
- A melhor resolução pode não estar disponível com um cabo HDMI-DVI.

Conexão usando um cabo DP



- É recomendável usar o cabo DP que acompanha o produto.
- Utilize um cabo DP1.4 certificado VESA ou superior e do seu gênero.

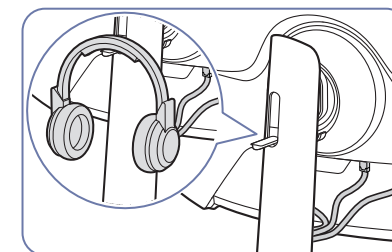
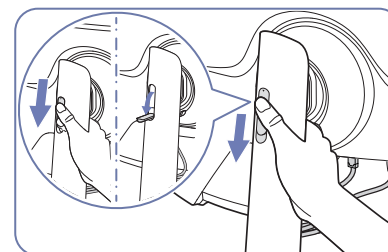
Conectando a fones de ouvido ou auscultadores



- Use fones de ouvido ou auscultadores ao ativar o som com um cabo HDMI-HDMI ou DP.
- O conector de fones de ouvido ou auscultadores é compatível apenas com plugue de 3 contatos do tipo "tip-ring-sleeve" (TRS).
- Instale os fones de ouvido conforme mostrado na figura abaixo.

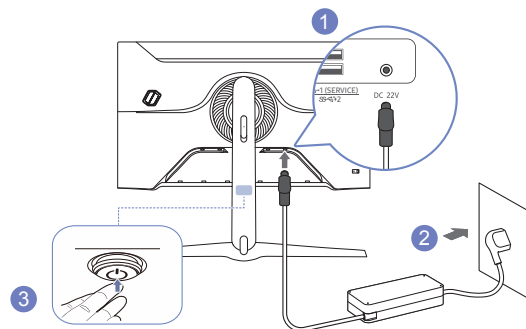
 : Gancho dos fones de ouvido

 : Para baixo



Conectando à alimentação

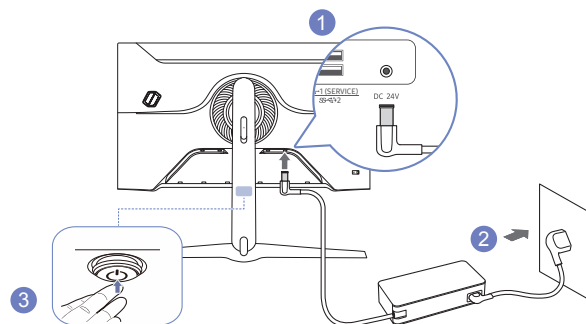
C27G7*T*



- 1 Conecte o cabo de alimentação ao adaptador CA/CC. Depois, conecte o adaptador de energia CA/CC à porta DC 22V na parte traseira do produto.
- 2 Depois, conecte o cabo de alimentação à tomada de energia.
- 3 Pressione o botão JOG na parte inferior do produto para ligá-lo.

— A tensão de entrada será alterada automaticamente.

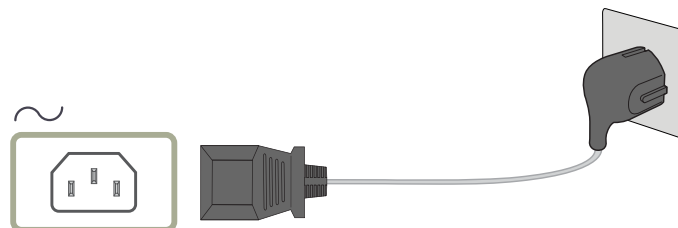
C32G7*T*




- 1 Conecte o cabo de alimentação ao adaptador CA/CC. Depois, conecte o adaptador de energia CA/CC à porta DC 24V na parte traseira do produto.
- 2 Depois, conecte o cabo de alimentação à tomada de energia.
- 3 Pressione o botão JOG na parte inferior do produto para ligá-lo.

— A tensão de entrada será alterada automaticamente.

C49G9*T*



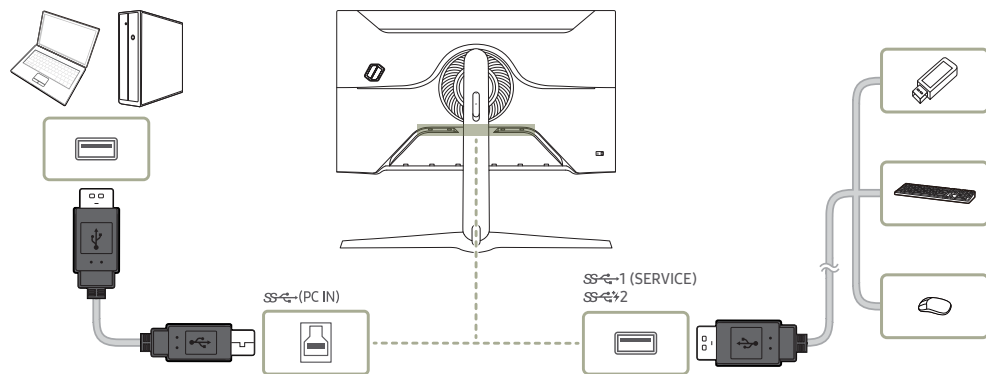
Para usar o produto, conecte o cabo de alimentação a uma tomada e à porta  (POWER IN) do produto.

— A tensão de entrada será alterada automaticamente.

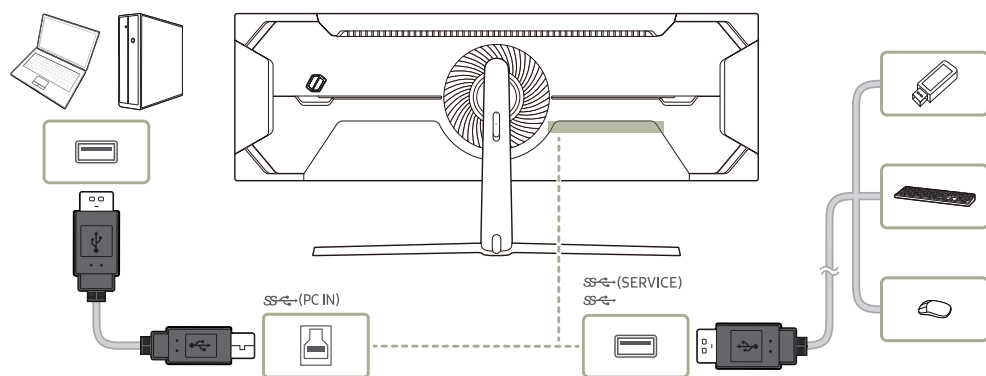
Conectando o produto a um PC como um HUB USB

Utilizar o produto como um hub, permite que você conecte e utilize vários dispositivos de origem com o produto ao mesmo tempo.

C27G7*T* / C32G7*T*



C49G9*T*



- Para detectar e iniciar um dispositivo USB mais rapidamente, conecte o dispositivo à porta **SS-1 (SERVICE)**, **SS-2**, **SS-1 (SERVICE)**, **SS-2** no produto. A taxa de leitura/gravação será afetada pelo dispositivo USB e o PC.
- Para problemas relacionados a USB causados pelo SO, programas ou software da unidade, entre em contato com os fornecedores relevantes.
- Com o lançamento de diversos dispositivos USB no mercado, não podemos garantir que nossos produtos sejam compatíveis com todos os dispositivos USB.
- Para um HDD de armazenamento em massa externo que exija alimentação de energia externa, certifique-se de conectá-lo a uma fonte de alimentação.
- O supercarregamento só pode ser realizado por meio da porta **SS-2**. De acordo com as especificações de carregamento de bateria USB, **SS-2** pode operar com uma corrente máxima de 1.5A. O valor de corrente real depende do dispositivo a ser carregado. Se a corrente for alta demais ou houver uma exceção, a proteção de sobrecorrente será acionada. Essa é uma configuração normal do produto.
- Dispositivos USB que exijam alta corrente podem não ter suporte. **SS-1 (SERVICE)**, **SS-1 (SERVICE)**, **SS-2** pode operar uma corrente máxima de 900 mA, e **SS-2** pode operar com uma corrente máxima de 1.5 A.
- A bateria pode ser carregada no modo de economia de energia, mas ela não pode ser carregada quando o produto estiver desligado.
- Não é possível carregar o dispositivo USB se o cabo de alimentação estiver desconectado da tomada.
- O fabricante não se responsabiliza por problemas ou danos a dispositivos externos causados pela utilização de cabos não recomendados para a conexão.
- Alguns produtos não seguem a padronização USB e isso pode causar mau funcionamento do dispositivo.

Configurando a resolução ideal

Uma mensagem informativa sobre a configuração da resolução ideal aparecerá quando você ligar o produto pela primeira vez após a compra.

Selecione um idioma na mensagem de informação e altere a resolução em seu PC para a configuração ideal.

- Se a resolução ideal não for selecionada, a mensagem aparecerá três vezes por um período especificado, mesmo quando o produto for desligado e ligado novamente.
- Se desejar definir a resolução ideal para seu computador, Consulte (P&R) → [“Como posso alterar a resolução?”](#)
- Você pode ajustar a taxa de atualização de acordo com a resolução da tela selecionando **Jogo** → **Taxa atualização** no menu OSD.
- Para habilitar a taxa máxima de atualização, defina **Adaptive-Sync / FreeSync** como **Ligado** ou defina **Taxa atualização** como **HDMI : 144 Hz (C27G7*T* / C32G7*T*)**, **DisplayPort1**, **DisplayPort2 : 240 Hz**
- Os modelos C27G7*T* e C32G7*T* são compatíveis com QHD. Use a resolução recomendada de 2560 x 1440. Se a resolução UHD for enviada da fonte de entrada, a qualidade da imagem pode não corresponder à qualidade da imagem vinda da fonte de entrada.

Capítulo 04

Jogo

Guia da tecla de função →  → Jogo

As funções disponíveis podem variar de acordo com o modelo do produto. A cor e o formato das partes podem ser diferentes do que é mostrado. As especificações estão sujeitas a alterações sem aviso para aprimoramento da qualidade.

Taxa atualização

Altere a taxa de atualização da tela. Uma taxa mais alta pode reduzir a tensão ocular.

- Este menu não estará disponível quando **Adaptive-Sync** / **FreeSync** estiver ativado.
 - Apenas modelo C27G7*T* / C32G7*T*.
- Este menu não estará disponível quando **PIP/PBP** estiver ativado.
- Para definir a resolução para 5120 x 1440 a 240 Hz a partir do PC, certifique-se de que a **Taxa atualização** esteja definida para **240 Hz**. Se a **Taxa atualização** estiver definida para **240 Hz**, o monitor pode não exibir a tela do PC corretamente ou pode ocorrer um mau funcionamento com as configurações do PC. Se algum desses problemas ocorrer, isso significa que a placa de vídeo do PC não suporta o modo 240 Hz corretamente neste monitor. Para resolver o problema, entre em contato com o fabricante da placa de vídeo para obter assistência.
 - Apenas modelo C49G9*T*.
- A alteração do **Taxa atualização** pode causar cintilação da tela, dependendo da placa gráfica do computador.
- A função está disponível em um PC equipado com a placa de vídeo que pode mudar a taxa de atualização. Ela não está disponível nos dispositivos (por ex. dispositivos AV) com taxas de atualização fixas. Se a função for aplicada, a tela poderá ter um problema de funcionamento.
- Se a função **Taxa atualização** estiver em uso e o texto exibido na tela do PC parecer desfocado ou corrompido, resolva este problema alterando a resolução da tela do PC para a resolução recomendada.

Condições de ativação e especificações de operação da Taxa atualização

Apenas modelo C49G9*T*.

- Essa função é desativada quando a porta HDMI está em uso. Os valores para as opções 60/120/240 são suportados apenas com o DisplayPort.
- O 60 Hz é desativado quando o **Adaptive-Sync** / **FreeSync** estiver **Ligado**. Se a configuração for alterada, os valores máximos de taxa de quadros suportados no modo **Adaptive-Sync** / **FreeSync** também podem ser alterados.
- Se a configuração da **Taxa atualização** for alterada, o valor da **Ver. DisplayPort** é alterado automaticamente para o valor recomendado exibido abaixo, independentemente da configuração personalizada pelo usuário.

Taxa atualização	Ver. DisplayPort recomendada	Configurações Ver. DisplayPort disponíveis
60 Hz	1.2	1.1/1.2
120 Hz	1.4	1.1/1.2/1.4
240 Hz	1.4	1.1/1.2/1.4

Equalizador escuro

Ajuste o brilho das áreas escuras.

À medida que o valor se aproxima de 1, as áreas mais escuras da tela ficam mais brilhantes, tornando mais fácil encontrar os inimigos ao jogar um jogo. Para encontrar inimigos com mais facilidade durante um jogo, utilize um valor mais baixo.

À medida que o valor se aproxima de 20, as áreas mais escuras da tela ficam mais escuras e o contraste aumenta.

- Este menu não estará disponível quando **Modo Protc. Ocular** estiver ativado.
- Este menu não estará disponível quando **Modo Imagem** estiver definido como o modo **Cinema**.
- Este menu não estará disponível quando **PIP/PBP** estiver ativado.

Tempo de Resposta

Acelerar a taxa de resposta do painel para fazer o vídeo aparecer mais vívido e natural.

- É melhor configurar o **Tempo de Resposta** para **Standard** ou **Mais rápida** quando você não estiver visualizando um filme ou jogo.
- Este menu não estará disponível quando **PIP/PBP** estiver ativado.
- Este menu não estará disponível quando **Adaptive-Sync** / **FreeSync** estiver ativado.

Adaptive-Sync (para placas de vídeo NVIDIA)

A tecnologia **Adaptive-Sync** é a solução que elimina as quebras de linhas na tela sem todos os atrasos e latências habituais.

Este recurso eliminará o screen tearing e latência durante o jogo. Melhore sua experiência no jogo.

Os itens de menu **Adaptive-Sync** exibidos no produto podem variar, dependendo do modelo do produto e da compatibilidade com a placa de vídeo NVIDIA.

- **Deslig.:** Desativar **Adaptive-Sync**.
- **Ligado:** Ativa o recurso **Adaptive-Sync** com uma maior taxa de quadros de tela. A quebra de linhas (sincronização anormal entre a tela e o conteúdo) é reduzida neste modo. Observe, porém, que uma cintilação intermitente da tela poderá ocorrer durante o jogo.

Se você utilizar a função **Adaptive-Sync** enquanto estiver jogando, poderá ocorrer o seguinte:

- A tela poderá cintilar, dependendo do tipo de placa gráfica, das opções de configuração do jogo ou do vídeo reproduzido. Tente o seguinte: diminua os valores de configuração do jogo, ou visite o website da NVIDIA para verificar a versão do driver de sua placa gráfica e atualize-o para a versão mais recente.
- Ao utilizar a função **Adaptive-Sync**, a tela poderá cintilar devido à variação da frequência de saída da placa de vídeo.
- A taxa de resposta pode variar durante o jogo, dependendo da resolução. Uma resolução maior geralmente diminui a taxa de resposta.
- A qualidade do som do produto pode ser degradada.

- Se você encontrar qualquer problema ao usar a função, contate o Centro de Atendimento da Samsung.
- Quando a resolução for alterada enquanto definir **Adaptive-Sync**, poderá ocorrer cortes na tela intermitentemente. Configure **Adaptive-Sync** para **Deslig.** e altere a resolução.
- A função não está disponível nos dispositivos (p.ex.: dispositivos AV) que não têm placa de vídeo NVIDIA. Se a função for aplicada, a tela poderá ter um problema de funcionamento.
- Dependendo do dispositivo de origem, a saída de 4K de um dispositivo AV será compatível apenas quando **Adaptive-Sync** estiver **Deslig.**
 - Apenas modelo C27G7*T* / C32G7*T*.
- Use o cabo DisplayPort fornecido pelo fabricante quando utilizar o **Adaptive-Sync**.
- Instalar o último driver da placa de vídeo NVIDIA para ativar **Adaptive-Sync**.
- Use o Windows 10 ou mais recente para ativar **Adaptive-Sync**.
- Ative o recurso **Adaptive-Sync** somente quando estiver no modo **DisplayPort**.
- Este menu não estará disponível quando **PIP/PBP** estiver ativado.
- Se a função **Adaptive-Sync** estiver em uso e o texto exibido na tela do PC parecer desfocado ou corrompido, resolva este problema alterando a resolução da tela do PC para a resolução recomendada.
- Se a **Ver. DisplayPort** estiver definida em **1.1** ou **1.2**, o modo **Adaptive-Sync** é desativado.
 - Apenas modelo C27G7*T* / C32G7*T*.
- Se a **Ver. DisplayPort** estiver definida em **1.1** ou **1.2**, e a **Taxa atualização** estiver definida para **60 Hz**, o modo **Adaptive-Sync** é desativado.
 - Apenas modelo C49G9*T*.
- A porta HDMI suporta somente o **FreeSync** da AMD, portanto, mesmo se conectar uma placa de vídeo NVIDIA à porta HDMI, ela será indicada como **FreeSync** no OSD.
 - Apenas modelo C27G7*T* / C32G7*T*.

Os modelos na lista Placas de vídeo são compatíveis com Adaptive-Sync

O **Adaptive-Sync** só pode ser usado com modelos específicos de placas gráficas NVIDIA. Consulte na seguinte lista as placas gráficas compatíveis:

Certifique-se de instalar os drivers gráficos oficiais mais recentes da NVIDIA compatíveis com o **Adaptive-Sync**.

- Para outros modelos de placa gráfica NVIDIA que suportam o recurso **Adaptive-Sync**, visite o site NVIDIA oficial.
- Selecione **Adaptive-Sync Deslig.** se você estiver usando uma placa gráfica de um fabricante diferente.
- Ao usar a função **Adaptive-Sync** via cabo DisplayPort, ela poderá não funcionar devido à limitação de largura de banda de algumas placas de vídeo NVIDIA.
 - Apenas modelo C27G7*T* / C32G7*T*.

- GeForce GTX 10 series

- GeForce RTX 20 series

FreeSync (para placas de vídeo AMD)

A tecnologia **FreeSync** é a solução que elimina as quebras de linhas na tela sem todos os atrasos e latências habituais.

Este recurso eliminará o screen tearing e latência durante o jogo. Melhore sua experiência no jogo.

Os itens de menu **FreeSync** exibidos no monitor podem variar, dependendo do modelo do monitor e da compatibilidade com a placa gráfica AMD.

- **Deslig.:** Desativar **FreeSync**.
- **Ligado:** Ative a função **FreeSync** das placas gráficas AMD. Poderá experimentar flickers intermitentes em alguns jogos.

Aplique a resolução ótima quando usar **FreeSync**.

O método de configuração da taxa de atualização, consulte [Perguntas e respostas](#) → **Como posso alterar a frequência?**

- A função **FreeSync** é ativada apenas no modo **HDMI** (apenas modelo C27G7*T* / C32G7*T*) ou no modo **DisplayPort**. Use o cabo HDMI (Apenas modelo C27G7*T* / C32G7*T*) / DP fornecido pelo fabricante quando utilizar o **FreeSync**.
- Este menu não estará disponível quando **PIP/PBP** estiver ativado.
- Se a função **FreeSync** estiver em uso e o texto exibido na tela do PC parecer desfocado ou corrompido, resolva este problema alterando a resolução da tela do PC para a resolução recomendada.
- Se a **Ver. DisplayPort** estiver definida em **1.1** ou **1.2**, o modo **FreeSync** é desativado.
 - Apenas modelo C27G7*T* / C32G7*T*.
- Se a **Ver. DisplayPort** estiver definida em **1.1** ou **1.2**, e a **Taxa atualização** estiver definida para **60 Hz**, o modo **FreeSync** é desativado.
 - Apenas modelo C49G9*T*.

Se você utilizar a função **FreeSync** enquanto estiver jogando, poderá ocorrer o seguinte:

- A tela poderá cintilar, dependendo do tipo de placa gráfica, das opções de configuração do jogo ou do vídeo reproduzido. Tente o seguinte: diminua os valores de configuração do jogo, altere o modo **FreeSync** atual para **Deslig.**, ou visite o site da AMD para verificar a versão do driver de sua placa gráfica e atualize-o pela versão mais recente.
- Enquanto estiver utilizando a função **FreeSync** a tela poderá cintilar devido à variação da frequência de saída da placa gráfica.
- A taxa de resposta pode variar durante o jogo, dependendo da resolução. Uma resolução maior geralmente diminui a taxa de resposta.
- A qualidade do som do monitor pode ser degradada.

- Se você encontrar qualquer problema ao usar a função, contate o Centro de Atendimento da Samsung.
- Se você alterar a resolução de tela enquanto a função for **Ligado**, a tela poderá oscilar intermitentemente em branco devido à placa gráfica. Configure **FreeSync** para **Deslig.** e altere a resolução.
- A função não está disponível nos dispositivos (por. ex. dispositivos AV) que não têm placa gráfica AMD. Se a função for aplicada, a tela poderá ter um problema de funcionamento.
- Dependendo do dispositivo de origem, a saída de 4K de um dispositivo AV será compatível apenas quando **FreeSync** estiver **Deslig.**
 - Apenas modelo C27G7*T* / C32G7*T*.

Os modelos na lista Placas de vídeo são compatíveis com FreeSync

O **FreeSync** só pode ser usado com modelos específicos de placas gráficas AMD. Consulte na seguinte lista as placas gráficas compatíveis:

Certifique-se de instalar os drivers gráficos oficiais mais recentes da AMD compatíveis com o **FreeSync**.

- Para outros modelos de placa gráfica AMD que suportam o recurso **FreeSync**, visite o site AMD oficial.
- Selecione **FreeSync Deslig.** se você estiver usando uma placa gráfica de um fabricante diferente.
- Ao usar a função **FreeSync** via cabo HDMI, ela poderá não funcionar devido à limitação de largura de banda de algumas placas de vídeo AMD.
 - Apenas modelo C27G7*T* / C32G7*T*.


- Radeon™ RX Vega series
- Radeon™ RX 500 series
- Radeon™ RX 400 series
- Radeon™ R9/R7 300 series (exceto R9 370/X, R7 370/X, R7 265)
- Radeon™ Pro Duo (2016 edition)
- Radeon™ R9 Nano series
- Radeon™ R9 Fury series
- Radeon™ R9/R7 200 series (exceto R9 270/X, R9 280/X)

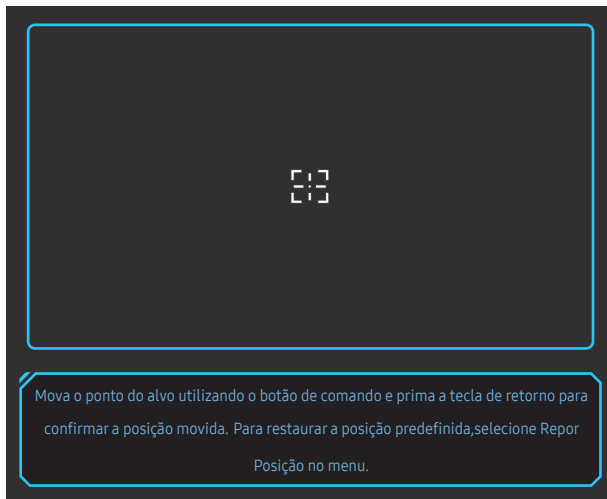
Lat. entrada baixa

Minimize a latência de entrada para reações rápidas reduzindo o tempo de processamento de vídeo.

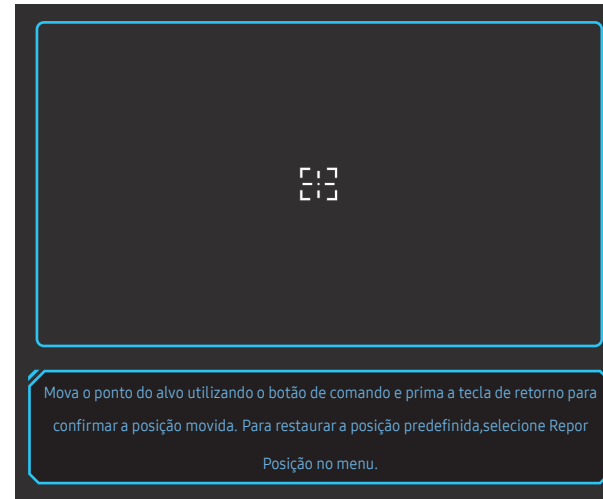
- Este menu não estará disponível quando **Adaptive-Sync** / **FreeSync** estiver ativado.
- Este menu não estará disponível quando **Taxa atualização** estiver definido em 60 Hz.
 - Apenas modelo C27G7*T* / C32G7*T*.
- Se a taxa de atualização do PC for diferente da configuração da **Taxa atualização** no produto, a função poderá não ser compatível.
- Este menu não estará disponível quando **PIP/PBP** estiver ativado.

Ponto de Alvo Virtual

- **Deslig.:** **Ponto de Alvo Virtual** não estará disponível, quando **Deslig.** for selecionado.
 - : Selecione o estilo preferido do ponto-alvo.
 - **Repor Posição:** Restaure a posição do ponto-alvo para a posição padrão.
- Este menu não estará disponível quando **PIP/PBP** estiver ativado.

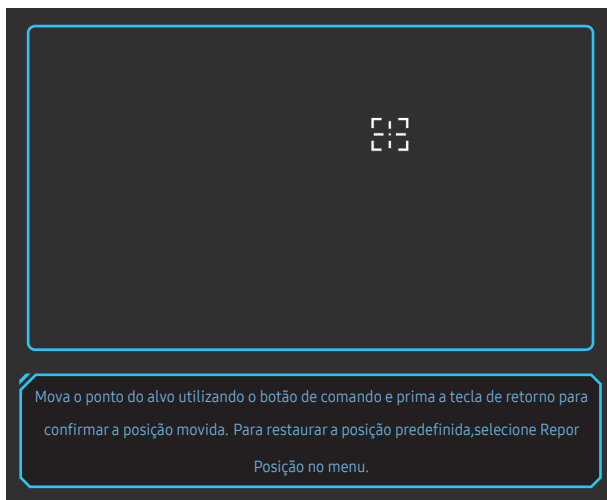



- 1 O ponto-alvo é exibido no meio da tela. O ajuste de posição é possível somente dentro da área retangular exibida.

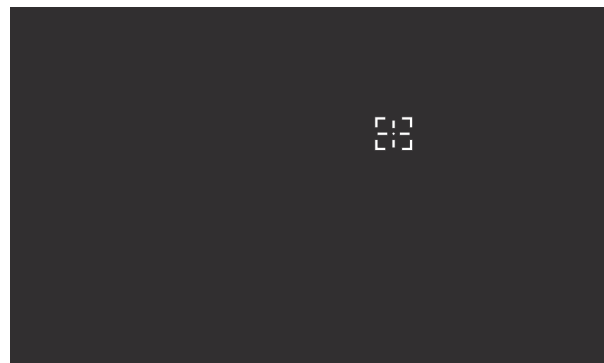



2 O ponto-alvo é ajustado em 1 pixel por cada movimento do botão JOG.

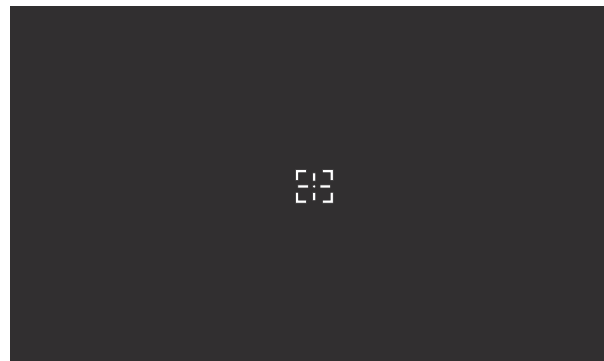
- O ponto-alvo não se moverá mais depois de ter alcançado a área retangular exibida.
- É possível uma movimentação contínua pressionando o botão JOG para baixo.



3 Após terminar a configuração das opções, pressione a tecla  Enter do botão JOG. O ponto-alvo é fixado na posição especificada e a tela com as configurações desaparece.



4 A posição é redefinida para o centro quando as opções  → **Jogo** → **Ponto de Alvo Virtual** → **Repor Posição** são selecionadas.



Tamanho Ecrã

Selecione a melhor configuração de tamanho e proporção de tela.

— Este menu não estará disponível quando **Adaptive-Sync** / **FreeSync** estiver ativado.

— Este menu não estará disponível quando **PIP/PBP** estiver ativado.

No modo PC

- **Autom.:** Exibe a imagem de acordo com a proporção da fonte de entrada.
- **Wide:** Exibe a imagem em tela cheia, independentemente da proporção da fonte de entrada.
- **17" (4:3):** Utilize a proporção de 4:3 em telas de 17 polegadas. Imagens com proporção diferente não serão exibidas.
- **19" (4:3):** Utilize a proporção de 4:3 em telas panorâmicas de 19 polegadas. Imagens com proporção diferente não serão exibidas.
- **19" panorâmica (16:10):** Utilize a proporção de 16:10 em telas panorâmicas de 19 polegadas. Imagens com proporção diferente não serão exibidas.
- **21.5" panorâmica (16:9):** Utilize a proporção de 16:9 em telas panorâmicas de 21.5 polegadas. Imagens com proporção diferente não serão exibidas.
- **22" panorâmica (16:10):** Utilize a proporção de 16:10 em telas panorâmicas de 22 polegadas. Imagens com proporção diferente não serão exibidas.
- **23" panorâmica (16:9):** Utilize a proporção de 16:9 em telas panorâmicas de 23 polegadas. Imagens com proporção diferente não serão exibidas.
- **27" Panor. (16:9):** Utilize a proporção de 16:9 em telas panorâmicas de 27 polegadas. Imagens com proporção diferente não serão exibidas.
 - Apenas modelo C49G9*T*.
- **29" Panor. (21:9):** Utilize a proporção de 21:9 em telas panorâmicas de 29 polegadas. Imagens com proporção diferente não serão exibidas.
 - Apenas modelo C49G9*T*.

No modo AV

- **4:3:** Exibe a imagem com a proporção de 4:3. Adequado para vídeos e transmissões padrão.
- **16:9:** Exibe a imagem com a proporção de 16:9.
- **21:9:** Exibe a imagem com a proporção de 21:9.
 - Apenas modelo C49G9*T*.
- **32:9:** Exibe a imagem com a proporção de 32:9.
 - Apenas modelo C49G9*T*.
- **Ajustar ao ecrã:** Exibe a imagem com a proporção original sem cortes.
- **17" (4:3):** Utilize a proporção de 4:3 em telas de 17 polegadas. Imagens com proporção diferente não serão exibidas.
- **19" (4:3):** Utilize a proporção de 4:3 em telas panorâmicas de 19 polegadas. Imagens com proporção diferente não serão exibidas.
- **19" panorâmica (16:10):** Utilize a proporção de 16:10 em telas panorâmicas de 19 polegadas. Imagens com proporção diferente não serão exibidas.
- **21.5" panorâmica (16:9):** Utilize a proporção de 16:9 em telas panorâmicas de 21.5 polegadas. Imagens com proporção diferente não serão exibidas.
- **22" panorâmica (16:10):** Utilize a proporção de 16:10 em telas panorâmicas de 22 polegadas. Imagens com proporção diferente não serão exibidas.
- **23" panorâmica (16:9):** Utilize a proporção de 16:9 em telas panorâmicas de 23 polegadas. Imagens com proporção diferente não serão exibidas.
- **27" Panor. (16:9):** Utilize a proporção de 16:9 em telas panorâmicas de 27 polegadas. Imagens com proporção diferente não serão exibidas.
 - Apenas modelo C49G9*T*.
- **29" Panor. (21:9):** Utilize a proporção de 21:9 em telas panorâmicas de 29 polegadas. Imagens com proporção diferente não serão exibidas.
 - Apenas modelo C49G9*T*.

— A função pode não ser suportada, dependendo das portas fornecidas com o produto.

— A alteração do **Tamanho Ecrã** estará disponível quando as condições a seguir forem atendidas.


— A fonte de entrada é de 480p, 576p, 720p ou 1080p e o produto pode exibi-los normalmente (nem todo modelo pode utilizar todos esses sinais).

— Isso só pode ser configurando quando a entrada externa estiver conectada por HDMI/DP e **Modo PC/AV** estiver configurado como **AV**.

— Esta opção estará disponível quando **Adaptive-Sync** / **FreeSync** estiver definido como **Deslig.**

Capítulo 05

Imagem

Guia da tecla de função →  → Imagem

— As funções disponíveis podem variar de acordo com o modelo do produto. A cor e o formato das partes podem ser diferentes do que é mostrado. As especificações estão sujeitas a alterações sem aviso para aprimoramento da qualidade.

Modo Imagem

Este menu oferece uma qualidade de imagem ideal adequada ao ambiente em que o produto será usado.

- Este menu não estará disponível quando **Modo Protc. Ocular** estiver ativado.
- Este menu não estará disponível quando **PIP/PBP** estiver ativado.
- O **Modo Imagem** é desativado quando a entrada é um sinal HDR.
- Este menu não estará disponível quando **Contraste dinâm.** for definido como **Ultimate**.

No modo PC

- **Pessoal**: Personalize as configurações de tela.
- **Brilhante Elevado**: Maximize o brilho da tela.
- **FPS**: Aumente o brilho das áreas mais escuras da tela do jogo FPS (First-Person Shooter) ("First Person Shooter" - "tiro em primeira pessoa"). Este modo aumenta a visibilidade de seus inimigos durante um jogo de FPS (First-Person Shooter).
- **RTS**: Aumente a temperatura da cor e a taxa de contraste para melhorar a visibilidade da tela em jogos de estratégia em tempo real (RTS (Real-Time Strategy)) e mini mapa.
- **RPG**: Este modo é otimizado para gráficos 3D e mensagens instantâneas na tela de jogos RPG (Role Playing Game).
- **AOS**: Aumente a taxa de contraste para obter uma qualidade de imagem otimizada para a tela de jogos AOS (Aeon Of Strife).
- **sRGB**: Ajuste o sistema de cores para o modo **sRGB**. Este é o modo padrão deste monitor.
- **Cinema**: Obtenha brilho e nitidez de monitores adequados para desfrutar vídeos e conteúdo em DVD.

No modo AV

Quando a entrada externa for conectada via HDMI/DP e **Modo PC/AV** for definido como **AV**, **Modo Imagem** terá quatro configurações de imagem (**Dinâmico**, **Standard**, **Filme** e **Pessoal**) predefinidas na fábrica. Você pode ativar **Dinâmico**, **Standard**, **Filme** ou **Pessoal**. Você pode selecionar **Pessoal**, que chama novamente e de forma automática os ajustes de imagem personalizados.

- **Dinâmico**: Selecione este modo para exibir uma imagem mais nítida do que no modo **Standard**.
 - **Standard**: Selecione este modo em locais de grande claridade.
 - **Filme**: Selecione este modo em locais escuros. Isso economizará energia e diminuirá o cansaço dos olhos.
 - **Pessoal**: Selecione este modo quando quiser ajustar a imagem de acordo com suas preferências.
- O recurso **Modo Imagem** só é ativado em determinadas resoluções **AV**, tais como 720P a 60Hz e 1080P a 60Hz.

Brilho

Você pode ajustar o brilho geral da imagem. (Faixa: 0~100)

Um valor mais alto fará com que a imagem apareça mais clara.

- Este menu não estará disponível quando **Modo Protc. Ocular** estiver ativado.
- Este menu não estará disponível quando **Contraste dinâm.** for definido como **Ultimate**.

Contraste

Ajuste o contraste entre os objetos e o segundo plano. (Faixa: 0~100)

Um valor mais alto aumentará o contraste para fazer com que o objeto apareça mais claro.

- Este menu não estará disponível quando **Modo Imagem** estiver definido como o modo **Cinema, sRGB**.
- Este menu não estará disponível quando **Contraste dinâm.** for definido como **Ultimate**.

Nitidez

Torne o contorno dos objetos mais definido ou difuso. (Faixa: 0~100)

Um valor mais alto fará com que o contorno dos objetos fique mais definido.

- Este menu não estará disponível quando **Modo Imagem** estiver definido como o modo **Cinema**.
- Este menu não estará disponível quando **PIP/PBP** estiver ativado.
- Este menu não estará disponível quando **Contraste dinâm.** for definido como **Ultimate**.

Cor

Ajuste o matiz da tela.

- Este menu não estará disponível quando **Modo Protc. Ocular** estiver ativado.
- Este menu não estará disponível quando **Modo Imagem** estiver definido como o modo **Cinema, sRGB**.
- Este menu não estará disponível quando **PIP/PBP** estiver ativado.
- **Tonalidade:** Selecione um tom de cor que melhor se adapte as suas necessidades de visualização.
 - **Frio 2:** Configure a temperatura de cor como mais fria que **Frio 1**.
 - **Frio 1:** Configure a temperatura de cor como mais fria que **Normal**.
 - **Normal:** Exibe a tonalidade de cor padrão.
 - **Quente 1:** Configure a temperatura de cor como mais quente que **Normal**.
 - **Quente 2:** Configure a temperatura de cor como mais quente que **Quente 1**.
 - **Pessoal:** Personalize a tonalidade da cor.
- Quando a entrada externa está conectada através da HDMI/DP e **Modo PC/AV** está configurado para **AV**, **Tonalidade** existem quatro configurações de temperatura de cor (**Frio**, **Normal**, **Quente** e **Pessoal**).
- **Vermelho:** Ajuste o nível de saturação de vermelho. Os valores perto de 100 significam maior intensidade para a cor.
- **Verde:** Ajuste o nível de saturação do verde. Os valores perto de 100 significam maior intensidade para a cor.
- **Azul:** Ajuste o nível de saturação do azul. Os valores perto de 100 significam maior intensidade para a cor.
- **Gama:** Ajuste a nível médio da luminância.
 - **Modo 1 / Modo 2 / Modo 3**

Nível Preto

Se um DVD player ou receptor está conectado ao produto através da HDMI, a degradação da qualidade da imagem (contraste/degradação da cor, nível de preto, etc.) pode ocorrer, dependendo do dispositivo de origem conectado.

Neste caso, **Nível Preto** pode ser usado para ajustar a qualidade da imagem.

— Esta função está disponível somente no modo **HDMI**.

- **Normal**: Selecione esse modo quando não exista degradação da relação de contraste.
- **Baixa**: Selecione esse modo para reduzir o nível de preto e aumentar o nível de branco quando exista uma degradação da relação de contraste.

— **Nível Preto** pode não ser compatível com alguns dispositivos de origem.

— O recurso **Nível Preto** só é ativado em determinadas resoluções **AV**, tais como 720P a 60Hz e 1080P a 60Hz.

— Este menu não estará disponível quando **PIP/PBP** estiver ativado.

— Ajuste **Nível Preto** porque a qualidade da imagem pode ser diferente de acordo com o dispositivo externo.

Modo Protc. Ocular

Defina uma qualidade de imagem ideal adequada ao relaxamento dos olhos.

TÜV Rheinland “Low Blue Light Content” é um certificado para produtos que atendem aos requisitos de baixos níveis de luz azul. Quando **Modo Protc. Ocular** estiver '**Ligado**', o comprimento de onda da luz azul em torno de 400 nm diminuirá e permitirá uma ótima qualidade de imagem, adequada para o relaxamento dos olhos. Ao mesmo tempo, o nível de luz azul será menor do que nas configurações padrão, conforme testado por TÜV Rheinland e certificado como em conformidade com os requisitos dos padrões TÜV Rheinland “Low Blue Light Content”.

Ajuste de ecrã

— Essa opção fica disponível quando a opção **Modo PC/AV** estiver definida como **AV**.

— Esse menu só fica disponível quando a **Tamanho Ecrã** está definida como **Ajustar ao ecrã** no Modo **AV**. Quando um sinal de 480P, 576P, 720P ou 1080P entrar no modo **AV** e o produto puder exibi-lo normalmente, selecione **Ajustar ao ecrã** para ajustar as posições horizontal e vertical nos níveis de 0 a 6.

— Este menu não estará disponível quando **PIP/PBP** estiver ativado.

Configurando Posição-H & Posição-V


Posição-H: Move a tela para a esquerda ou direita.

Posição-V: Move a tela para cima ou para baixo.

Rel. Calibragem

Capítulo 06

Definindo as configurações de PIP/PBP

Guia da tecla de função →  → PIP/PBP

- As funções disponíveis podem variar de acordo com o modelo do produto. A cor e o formato das partes podem ser diferentes do que é mostrado. As especificações estão sujeitas a alterações sem aviso para aprimoramento da qualidade.
- Se a função **PIP/PBP** estiver em uso e o texto exibido na tela do PC parecer desfocado ou corrompido, resolva este problema alterando a resolução da tela do PC para a resolução recomendada.
- Não altere aleatoriamente a função **PIP/PBP** enquanto estiver jogando. Caso contrário, alguns aplicativos de jogos podem não responder, resultando em erros na tela.

Modo PIP/PBP







Ative ou desative o modo PIP/PBP.

Se o dispositivo de origem não enviar um sinal de vídeo com uma resolução apropriada para exibição no modo PIP/PBP, pode aparecer uma tela em branco quando a função PIP/PBP for ativada.

- A saída de 4K de um dispositivo AV não será compatível quando **Modo PIP/PBP** estiver **Ligado**.
 - Apenas modelo C27G7*T* / C32G7*T*.



Tipo de Modo

Selecione o tamanho e a razão de aspecto da subtela.

-  **PBP** /  **PIP**
 - Apenas modelo C27G7*T* / C32G7*T*.
 -  /  /  / 
 - Apenas modelo C49G9*T*.
- Esta opção estará disponível quando **Modo PIP/PBP** estiver definido como **Ligado**.

Tamanho Ecrã

Selecione o tamanho da subtela.

-  / 
- Esta opção estará disponível quando **Modo PIP/PBP** estiver definido como **Ligado**.
- Esta opção estará disponível quando **Tipo de Modo** estiver definido como **PIP**.

Posição do Ecrã

Selecione a posição da subtela entre as opções disponíveis.

-  /  /  / 
- Esta opção estará disponível quando **Modo PIP/PBP** estiver definido como **Ligado**.
- Esta opção estará disponível quando **Tipo de Modo** estiver definido como **PIP**.

Fonte

Selecione a origem de cada tela.

— Esta opção estará disponível quando **Modo PIP/PBP** estiver definido como **Ligado**.

Origem do Som

Defina de qual tela deseja ouvir o som.

Modo PIP



Modo PBP



— Esta opção estará disponível quando **Modo PIP/PBP** estiver definido como **Ligado**.

Formato do Ecrã

Defina a proporção da tela para o modo PBP.

No modo PC

- **Autom.:** Exibe a imagem de acordo com a proporção da fonte de entrada.
- **Wide:** Exibe a imagem em tela cheia, independentemente da proporção da fonte de entrada.

No modo AV

- **4:3:** Exibe a imagem com a proporção de 4:3. Adequado para vídeos e transmissões padrão.
 - **16:9:** Exibe a imagem com a proporção de 16:9.
 - **21:9:** Exibe a imagem com a proporção de 21:9.
 - Apenas modelo C49G9*T*.
 - **Ajustar ao ecrã:** Exibe a imagem com a proporção original sem cortes.
- A função pode não ser suportada, dependendo das portas fornecidas com o produto.
- A alteração do **Formato do Ecrã** estará disponível quando as condições a seguir forem atendidas.
- A fonte de entrada é de 480p, 576p, 720p ou 1080p e o produto pode exibi-los normalmente (nem todo modelo pode utilizar todos esses sinais).
 - Isso só pode ser configurando quando a entrada externa estiver conectada por HDMI/DP e **Modo PC/AV** estiver configurado como **AV**.
 - Esta opção estará disponível quando o **Adaptive-Sync / FreeSync** estiver desativado.
- Esta opção estará disponível quando **Modo PIP/PBP** estiver definido como **Ligado**.


Contraste

Ajuste o nível de contraste. Os valores próximos a 100 significam maior contraste claro/escuro.

— Esta opção estará disponível quando **Modo PIP/PBP** estiver definido como **Ligado**.

Capítulo 07

Visualiz. Ecrã

Guia da tecla de função →  → Visualiz. Ecrã

— As funções disponíveis podem variar de acordo com o modelo do produto. A cor e o formato das partes podem ser diferentes do que é mostrado. As especificações estão sujeitas a alterações sem aviso para aprimoramento da qualidade.

Idioma

Defina o idioma do menu.

- A alteração de configuração de idioma só será aplicada na exibição do menu na tela.
- Ela não será aplicada às outras funções no seu PC.


Tempo Apresent.

O menu OSD desaparecerá automaticamente, se o menu não for usado por um período especificado.

Tempo Apresent. é uma função usada para especificar o tempo necessário que você deseja para que o menu OSD desapareça.

Capítulo 08

Sistema

Guia da tecla de função →  → Sistema

— As funções disponíveis podem variar de acordo com o modelo do produto. A cor e o formato das partes podem ser diferentes do que é mostrado. As especificações estão sujeitas a alterações sem aviso para aprimoramento da qualidade.

Infinity Core Lighting

Ative ou desative a iluminação de LED atrás da tela.

Esbatimento Local

Controle o brilho de áreas individuais da tela para maximizar o contraste automaticamente.

- **Deslig.:** Desative a função **Esbatimento Local**.
 - **Autom.:** **Esbatimento Local** será automaticamente ativado ou desativado dependendo se o conteúdo é HDR.
 - Quando o monitor detectar que o vídeo de entrada contém informações HDR, o menu de informações e o menu fonte exibirão HDR. Nesse caso, Auto precisa ser selecionado. (consulte [Informação](#))
 - **Ligado:** Execute a função **Esbatimento Local**.
 - Apenas modelo C27G7*T* / C32G7*T*.
- Este menu não estará disponível quando **Modo Protc. Ocular** estiver ativado.
- Utilize o modo **Deslig.** ou **Autom.** quando não estiver reproduzindo um vídeo ou um jogo. Caso contrário, a tela poderá oscilar.
- Este menu não estará disponível quando **PIP/PBP** estiver ativado.

Volume

Ajuste a **Volume** controlando o botão JOG à ESQUERDA/DIREITA.

- Para ativar a função **Silêncio**, acesse a tela de controle **Volume**, e então use o botão JOG para mover o foco para baixo.
 - Para desativar a função **Silêncio**, acesse a tela de controle **Volume**, e então aumente ou diminua o **Volume**.

Contraste dinâm.

Ajusta automaticamente o brilho para oferecer o contraste ideal da tela nas condições do momento.


- **Deslig. / Standard / Ultimate**
 - Certos modelos e em determinadas áreas geográficas não são compatíveis com esta função.
 - Se a **Modo PC/AV** é definida como **AV**, o modo **Ultimate** é desativado.
 - Este menu não estará disponível quando **Modo Protc. Ocular** estiver ativado.
 - Este menu não estará disponível quando **PIP/PBP** estiver ativado.

Desl. Temp. Após

Configurando Tempor.dslg.

Tempor.dslg.: Ative o modo **Tempor.dslg.**.

Desligar Após: O temporizador de desligamento pode ser configurado em uma faixa de 1 a 23 horas. O produto será desligado automaticamente após o número de horas especificado.

- Essa opção fica disponível quando a opção **Tempor.dslg.** estiver definida como **Ligado**.
- Para produtos destinados aos mercados de algumas regiões, o **Tempor.dslg.** é configurado para ser ativado automaticamente 4 horas após o produto ser ligado. Isso é feito de acordo com normas de fornecimento de energia. Se não desejar ativar o timer, vá até  → **Sistema** → **Desl. Temp. Após** e defina **Tempor.dslg.** como **Deslig.**.

Configurando Temporizador Eco

Temporizador Eco: Ative o modo **Temporizador Eco**.

Desligar Eco Após: O **Desligar Eco Após** pode ser configurado entre 10 e 180 minutos. O produto será desligado automaticamente após o tempo especificado.


- Essa opção fica disponível quando a opção **Temporizador Eco** estiver definida como **Ligado**.

Modo PC/AV

Configure **Modo PC/AV** como **AV**. O tamanho da imagem será aumentado.

Esta opção é útil quando você visualizar um filme.

- Defina para **PC** quando conectado ao PC.
- Defina para **AV** quando conectado a um dispositivo AV.

- Apenas os monitores com uma área de exibição de 16:9 ou 16:10 são compatíveis.
- Se o produto estiver no modo **HDMI**, **DisplayPort1**, **DisplayPort2** e a tela exibir a mensagem **Verifique a ligação por cabo e as definições do dispositivo fonte**, pressione o botão JOG para exibir a tela do Guia da Tecla de Função e selecione  → **Sistema** → **Modo PC/AV** → **HDMI**, **DisplayPort1**, **DisplayPort2** → **PC** ou **AV**.
- Este menu não estará disponível quando **PIP/PBP** estiver ativado.
 - Apenas modelo C27G7*T* / C32G7*T*.

Super Carga USB



Apenas modelo C27G7*T* / C32G7*T*.

Carregue a bateria de um dispositivo de origem conectado rapidamente usando a porta **SS-C/2** do produto.

- **Deslig.:** Desativar **Super Carga USB**.
- **Ligado:** Ative a função para carregar rapidamente um dispositivo de origem conectado à porta **SS-C/2**.
- O supercarregamento está disponível por meio da porta **SS-C/2**. A velocidade de carregamento pode variar, dependendo do dispositivo conectado.
- A carga rápida da bateria pode não estar disponível e/ou a carga poderá demorar mais tempo em alguns dispositivos móveis.
- Quando o supercarregamento está desligado para a porta **SS-C/2**, você pode utilizá-la para efetuar carregamentos e transferências de dados na velocidade padrão.
- Se um dispositivo USB 2.0 ou anterior estiver conectado à porta **SS-C/2** e o supercarregamento estiver ativado, a transferência de dados será impossível, mas será possível se um dispositivo USB estiver conectado.
 - ※ Essas portas podem não ser compatíveis com dispositivos USB a serem lançados no futuro.
- Se um dispositivo como um mouse, teclado ou memória de armazenamento estiver conectado à porta **SS-C/2** e o dispositivo for USB 2.0 ou anterior, desligue o supercarregamento.
- Se o supercarregamento for ligado usando-se o menu de configurações OSD, todos os dispositivos conectados às portas USB 1 e 2 no monitor passarão por novo reconhecimento. Isso garante o carregamento ideal.
 - ※ Antes de ligar o supercarregamento, feche todos os arquivos nos dispositivos de armazenamento conectados às portas USB.

Ver. DisplayPort

Selecione sua Porta de exibição.

- Configurações incorretas podem fazer com que a tela fique sem imagem. Se isso ocorrer, verifique as especificações do dispositivo.
- Se o produto (quando definido como **DisplayPort**) estiver exibindo a mensagem **Verifique a ligação por cabo e as definições do dispositivo fonte.**, pressione o botão JOG para exibir a tela do Guia da Tecla de Função e selecione  → **Sistema** → **Ver. DisplayPort** → **1.1, 1.2** ou **1.4**.
- Se configurar **Ver. DisplayPort** para **1.1**, para a limitação de largura de banda do protocolo DisplayPort 1.1, a taxa real máxima de atualização da saída das placas de vídeo não poderá atingir os níveis de 120 Hz/144 Hz (C27G7*T* / C32G7*T*), 120 Hz (C49G9*T*).
- Se o PC entrar no modo BIOS, e a tela BIOS não aparecer, vá para o seguinte caminho e então selecione o modo.  → **Sistema** → **Ver. DisplayPort** → **1.1** ou **1.2**.
- A opção DisplayPort Ver. é desativada se o **Adaptive-Sync** estiver definido como **Ligado**, e se houver um sinal de entrada.
 - Apenas modelo C49G9*T*.

Ver. Porta Entrada

Selecione uma versão HDMI.

- O dispositivo e resolução com suporte podem diferir, dependendo da versão.
- Quando a versão for alterada, a tela poderá piscar.
- Se você configurar **Modo HDMI** como **1.4**, algumas resoluções altas podem não ser usadas devido à limitação de largura de banda do protocolo HDMI 1.4.
- Quando a configuração não for adequada, pode aparecer uma tela vazia. Neste caso, verifique as especificações do dispositivo.
- Defina o **Modo HDMI** em **1.4** se o monitor estiver conectado a um dispositivo HDMI e não exibir a tela corretamente, exibir uma tela em branco ou não reproduzir som.

Mudar Fonte Autom

Ao ativar, uma nova entrada conectada será exibida automaticamente.

- Certos modelos e em determinadas áreas geográficas não são compatíveis com esta função.

Repetições Tecla

Controle a taxa de resposta de um botão quando este for pressionado.

Aceleração, 1 seg. ou **2 seg.** pode ser selecionado. Se **Sem Repetição** for selecionado, um comando responderá apenas uma vez quando um botão for pressionado.

Ligar LED

Defina as configurações para habilitar ou desabilitar o LED de energia na parte inferior do produto.

- **Em funcionamento:** O LED de energia está ligado quando o produto estiver ligado.
- **Em espera:** O LED de energia está ligado quando o produto estiver desligado.

VRR Control

Ao otimizar o processamento do sinal de vídeo, essa função adicional reduz a oscilação da tela.

Ao jogar ou reproduzir conteúdo que causa oscilação da tela, use a função **VRR Control** definida como **Ligado**.

Capítulo 09

Assistência

Guia da tecla de função →  → Assistência

— As funções disponíveis podem variar de acordo com o modelo do produto. A cor e o formato das partes podem ser diferentes do que é mostrado. As especificações estão sujeitas a alterações sem aviso para aprimoramento da qualidade.




Auto-diagnóstico



Execute este teste se perceber um problema com a imagem do seu monitor.

— Nunca desligue a energia ou troque a fonte de entrada durante o autodiagnóstico. Se possível, tente não interromper o teste.

Atualiz. Software

Atualize o software utilizando um arquivo de atualização em um dispositivo USB.

- 1 Salve o arquivo de atualização (em formato .bin ou .img) baixado do site da Samsung em <http://www.samsung.com/sec> para um cartão de memória USB.
- 2 Conecte o dispositivo USB à porta SERVICE () (SERVICE),  (SERVICE)) no monitor. Selecione  → Assistência → Atualiz. Software.
- 3 Siga as instruções na tela para prosseguir com a atualização.
- 4 Seu produto se desligará e ligará automaticamente quando completar a atualização, e depois desligue seu produto.
- 5 Remova o cabo de alimentação da tomada e então reconecte o cabo após desligá-lo.

- Para realizar a atualização do software usando uma memória USB, formate primeiro a memória USB para FAT32.
- Ao atualizar através de um dispositivo USB, certifique-se de usar o dispositivo versão USB 3.0 ou menos.
- Na atualização, salve apenas o arquivo .bin ou .img baixado do site da Samsung para o diretório raiz.
 - Arquivo .bin: C27G7*T* / C32G7*T*, arquivo .img: C49G9*T*
 - Não altere arbitrariamente o nome do arquivo de atualização baixado.
- Para o modelo C49G9*T*, leva cerca de 3 minutos para concluir as atualizações de firmware.
- Se a mensagem **Não foram encontrados ficheiros de atualização no dispositivo USB. Verifique o dispositivo USB e tente novamente.** for exibida, isto será devido, provavelmente, ao seguinte.
 - Uma memória USB não está conectada à porta SERVICE () (SERVICE),  (SERVICE)).
 - Os arquivos na memória USB conectada não são compatíveis.
 - Não há arquivos de atualização válidos encontrados na memória USB conectada. (Não há arquivos de atualização salvos na memória ou os nomes de arquivos estão incorretos.)
- Não desligue o produto. E evite, na medida do possível, qualquer interrupção da atualização. Em geral, o produto retorna à versão anterior se uma atualização for interrompida.

Informação

Visualize as informações atuais do software. Consulte a tela real do monitor.

Repor Todos

Restaura todas as configurações do produto ao padrão de fábrica.

Capítulo 10

Instalação do software

Easy Setting Box



A função Easy Setting Box permite que os usuários utilizem o produto dividindo-o em várias seções.

Para instalar a última versão do Easy Setting Box, faça o download através do site Samsung (<http://www.samsung.com>).

- O software pode não funcionar corretamente se você não reiniciar o produto após a instalação.
- O ícone Easy Setting Box pode não aparecer, dependendo do sistema e das especificações do produto.
- Se o ícone de atalho não for exibido, pressione a tecla F5.

Restrições e problemas na instalação

A instalação do Easy Setting Box pode ser afetada pela placa de vídeo, placa-mãe e ambiente de rede.

Requisitos de sistema

SO	Hardware
<ul style="list-style-type: none">• Windows 7 32Bit/64Bit	<ul style="list-style-type: none">• Pelo menos 32 MB de memória
<ul style="list-style-type: none">• Windows 8 32 Bits/64 Bits	<ul style="list-style-type: none">• Pelo menos 60 MB de espaço livre na unidade de disco rígido
<ul style="list-style-type: none">• Windows 8.1 32 Bits/64 Bits	
<ul style="list-style-type: none">• Windows 10 32 Bits/64 Bits	

Instalação do driver

- Você pode definir a resolução e frequência ideais desse produto instalando os drivers correspondentes.
- Para instalar a última versão do driver do produto, faça o download através do site Samsung (<http://www.samsung.com>).

Capítulo 11

Guia de solução de problemas

Requisitos antes de entrar em contato com o Serviço de Atendimento ao Cliente Samsung

— Antes de entrar em contato com o Serviço de Atendimento ao Cliente Samsung, teste o produto da maneira abaixo. Se o problema persistir, entre em contato com o Serviço de Atendimento ao Cliente Samsung.

Diagnóstico do produto (Problema com a tela)

Se houver um problema com a tela do monitor, execute [Auto-diagnóstico](#) para verificar se o monitor está funcionando corretamente.

Verificando a resolução e a frequência

Se uma resolução não compatível (consulte [Tabela de modos de sinal padrão](#)) for selecionada, a mensagem **Modo não otimizado** poderá ser exibida por um curto período ou talvez a tela não seja exibida corretamente.

— A resolução exibida pode variar, dependendo das configurações do sistema e dos cabos do produto.

Verifique os itens a seguir.

Cuidado

Quando o produto faz um som de estouro (rachadura).

O som pode ser causado pela contração ou expansão de componentes externos ou do circuito interno do produto devido à alteração de temperatura.

Isso NÃO é um defeito e não afeta a durabilidade do produto.

Problema de instalação (modo PC)

A tela fica ligando e desligando.

Verifique a conexão do cabo entre o produto e o PC e certifique-se de que os conectores estejam travados.

Espaços em branco são percebidos nos quatro cantos da tela quando um cabo HDMI ou HDMI-DVI é conectado ao produto e ao PC.

Os espaços em branco encontrados na tela não têm nenhuma relação com o produto.

Eles são causados pelo PC ou pela placa gráfica. Para resolver o problema, ajuste o tamanho da tela nas configurações de HDMI ou DVI na placa gráfica.

Se as configurações da placa gráfica não apresentarem uma opção para ajustar o tamanho da tela, atualize o driver da placa gráfica para a versão mais recente.

(Entre em contato com o fabricante da placa de vídeo ou do produto para obter mais detalhes sobre como ajustar as configurações de tela.)

Problema com a tela

O LED de energia está desligado. A tela não liga.

Verifique se o cabo de alimentação está conectado apropriadamente.

Se houver um problema com a tela do monitor, execute [Auto-diagnóstico](#) para verificar se o monitor está funcionando corretamente.

A mensagem **Verifique a ligação por cabo e as definições do dispositivo fonte** irá aparecer.

Verifique se o cabo está conectado apropriadamente ao produto.

Se o monitor estiver no modo **HDMI**, **DisplayPort1** ou **DisplayPort2**, pressione o botão JOG para exibir a tela do Guia da tecla de função e selecione  → **Sistema** → **Modo PC/AV** → **HDMI**, **DisplayPort1**, **DisplayPort2** → **PC** ou **AV**.

Modo não otimizado é exibido.

Esta mensagem aparecerá quando o sinal da placa gráfica exceder a resolução ou frequência máximas do produto.

Altere a resolução e a frequência máximas de acordo com o desempenho do produto, consultando a tabela de modos de sinal padrão ([P.43](#)).

As imagens na tela estão distorcidas.

Verifique a conexão do cabo com o produto.

A tela não está nítida. A tela está borrada.

Remova todos os acessórios (cabo extensor de vídeo, etc) e tente novamente.

Defina a resolução e a frequência para o nível recomendado.

A tela parece instável e trêmula. Há sombras ou fantasmas na tela.

Verifique se a resolução e a frequência do PC estão dentro da faixa compatível com o produto. Em seguida, se necessário, altere as configurações, consultando a tabela de modos de sinal padrão ([P.43](#)) neste manual e o menu **Informação** no produto.

A tela está muito clara. A tela está muito escura.

Ajuste o **Brilho** e o **Contraste**.

A cor da tela está inconsistente.

Altere as configurações de **Cor**.

As cores na tela estão com sombras e distorcidas.

Altere as configurações de **Cor**.

O branco não se parece com branco.

Altere as configurações de **Cor**.

Não há nenhuma imagem na tela e o LED de energia está piscando a cada 0.5 a 1 segundo.

O produto está no modo de economia de energia.

Pressione qualquer tecla no teclado ou mova o mouse para retornar ao modo de funcionamento normal.

O texto está borrado.

Se estiver usando um SO Windows (por exemplo Windows 7, Windows 8, Windows 8.1 ou Windows 10): Vá para **Painel de Controle** → **Fontes** → **Ajustar texto ClearType** e altere **Ativar ClearType**.

A reprodução do vídeo está entrecortada.

A reprodução de arquivos de vídeo de alta definição grandes pode ser entrecortada. Isso pode ocorrer porque o reprodutor de vídeo não está otimizado para o recurso do PC.

Tente reproduzir o arquivo em outro reprodutor de vídeo.

Problema com som

Não ouço som.

Verifique novamente a condição do cabo de áudio conectado e/ou ajuste o volume.

Verifique o volume.

Verifique se o áudio está definido como mudo.

O volume está muito baixo.

Ajustar o volume.

Se o volume ainda estiver baixo depois de defini-lo para o nível máximo, ajuste o volume na placa de som do seu PC ou no programa de software.

Há vídeo, mas não há som.

O som não pode ser ouvido se um cabo HDMI-DVI for usado para conectar o dispositivo de entrada.

Conecte o dispositivo usando um cabo HDMI ou um cabo DP.

Problema com o dispositivo de origem

Ouçó um bipe quando meu PC está reiniciando.

Se você ouvir um bipe quando o PC estiver reiniciando, leve-o para a assistência técnica.

P & R

— Consulte o manual do usuário do seu PC ou da placa gráfica para obter mais instruções sobre ajustes.

— O caminho para as configurações depende do SO instalado.

Como posso alterar a frequência?

Defina a frequência na sua placa gráfica.

- Windows 7: Vá para Painel de Controle → Aparência e Personalização → Monitor → Resolução de Tela → Configurações Avançadas → Monitor, e ajuste Taxa de Atualização da Tela em Configurações do Monitor.
- Windows 8(Windows 8.1): Vá para Configurações → Painel de Controle → Aparência e personalização → Monitor → Resolução de tela → Configurações avançadas → Monitor e ajuste Taxa de atualização em Configurações de monitor.
- Windows 10: Vá para Configurações → Sistema → Vídeo → Configurações de vídeo avançadas → Propriedades do adaptador de vídeo → Monitor, e ajuste a Taxa de atualização da tela sob Configurações do monitor.

Como posso alterar a resolução?

- Windows 7: Vá até Painel de Controle → Aparência e Personalização → Visualização → Resolução da Tela → Ajustar Resolução.
- Windows 8(Windows 8.1): Vá para Configurações → Painel de Controle → Aparência e Personalização → Vídeo → Ajustar resolução e ajuste a resolução.
- Windows 10: Vá para Configurações → Sistema → Vídeo → Configurações de vídeo avançadas e ajuste a resolução.

Como configuro o modo de economia de energia?

- Windows 7: Vá até Painel de Controle → Aparência e Personalização → Personalização → Configurações de Proteção de Tela → Opções de Energia ou na Configuração do BIOS no PC.
 - Windows 8(Windows 8.1): Vá até Configurações → Painel de Controle → Aparência e Personalização → Personalizar → Configurações de Proteção de Tela → Opção de Energia ou na Configuração do BIOS no PC.
 - Windows 10: Vá até Configurações → Personalização → Tela de Bloqueio → Configurações de Tempo Limite de Tela → Energia & Suspensão ou BIOS SETUP do PC.
-

Capítulo 12

Especificações

Geral

Nome do modelo	C27G7*T*	C32G7*T*	C49G9*T*
Tamanho	Classe 27 (26.9 polegadas / 68.4 cm)	Classe 32 (31.5 polegadas / 80.0 cm)	Classe 49 (48.7 polegadas / 123.8 cm)
Área de exibição	596.736 mm (H) x 335.664 mm (V)	697.344 mm (H) x 392.256 mm (V)	1191.936 mm (H) x 335.232 mm (V)
Densidade em pixel	0.233 mm (H) x 0.233 mm (V)	0.272 mm (H) x 0.272 mm (V)	0.2328 mm (H) x 0.2328 mm (V)
Relógio de pixels máximo	986.976 MHz	986.976 MHz	2018.5 MHz
Fornecimento de energia	AC100-240V~ 50/60Hz Com base na tensão CA do adaptador. Para informações sobre a tensão CC, consulte a etiqueta do produto.		AC100-240V~ 50/60Hz Consulte o rótulo na parte traseira do produto. A voltagem pode variar dependendo do país.
Conectores de sinal	HDMI, DisplayPort		
Condições do ambiente	Operacional Temperatura: 10 °C – 40 °C (50 °F – 104 °F) Umidade: 10 % – 80 %, sem condensação Armazenamento Temperatura: -20 °C – 45 °C (-4 °F – 113 °F) Umidade: 5 % – 95 %, sem condensação		

— Plug-and-Play

Este produto pode ser instalado e usado com qualquer sistema compatível com Plug-and-Play. A troca de dados de duas vias entre o produto e o sistema do PC otimiza as configurações do produto. A instalação do produto ocorre automaticamente. No entanto, você pode personalizar as configurações e instalação se desejar.

— Pontos na tela (pixels)

Devido à natureza da fabricação deste produto, cerca de 1 pixel por milhão (1ppm) pode ser mais brilhante ou mais escuro no painel de LCD. Isso não afeta o desempenho do produto.

— As especificações acima estão sujeitas a alterações sem aviso para aprimoramento da qualidade.

— Para especificações detalhadas dos dispositivos, visite o website da Samsung.

Tabela de modos de sinal padrão

Nome do modelo		C27G7*T* / C32G7*T*	C49G9*T*
Sincronização (Especificações do PAINEL)	Frequência vertical	48 - 240 Hz	60 - 240 Hz
Resolução	Resolução ideal	2560 x 1440 a 144 Hz (HDMI)	5120 x 1440 a 60 Hz (HDMI) 5120 x 1440 a 120 Hz (DisplayPort)
	Resolução máxima	2560 x 1440 a 240 Hz (DisplayPort)	5120 x 1440 a 60 Hz (HDMI) 5120 x 1440 a 240 Hz (DisplayPort)

— Se o modo de monitor duplo for usado em condições de resolução DSC, o modo poderá não funcionar corretamente devido ao limite de saída da placa gráfica. (Resolução DSC: 5120 x 1440 a 240 Hz ou 3840 x 2160 a 144 Hz)
Se for esse o caso, diminua a resolução do submonitor ou diminua o valor de **Ver. Porta Entrada** ou **Ver. DisplayPort** definido para o seu monitor.

Se um sinal que pertença aos modos de sinal padrão a seguir forem transmitidos do seu PC, a tela será ajustada automaticamente. Se o sinal transmitido do PC não pertencer aos modos de sinal padrão, a tela poderá ficar branca mesmo com o LED de energia ligado. Nesses casos, altere as configurações de acordo com a tabela a seguir consultando o manual do usuário da placa gráfica.

C27G7*T* / C32G7*T*

Resolução	Frequência horizontal (kHz)	Frequência vertical (Hz)	Relógio de pixels (MHz)	Polaridade de sincronia (H/V)	Porta	
					HDMI IN	DP IN
IBM, 720 x 400	31.469	70.087	28.322	-/+	0	0
MAC, 640 x 480	35.000	66.667	30.240	-/-	0	0
MAC, 832 x 624	49.726	74.551	57.284	-/-	0	0
MAC, 1152 x 870	68.681	75.062	100.000	-/-	0	0
VESA, 640 x 480	31.469	59.940	25.175	-/-	0	0
VESA, 640 x 480	37.861	72.809	31.500	-/-	0	0
VESA, 640 x 480	37.500	75.000	31.500	-/-	0	0
VESA, 800 x 600	35.156	56.250	36.000	+/+	0	0
VESA, 800 x 600	37.879	60.317	40.000	+/+	0	0
VESA, 800 x 600	48.077	72.188	50.000	+/+	0	0
VESA, 800 x 600	46.875	75.000	49.500	+/+	0	0
VESA, 1024 x 768	48.363	60.004	65.000	-/-	0	0

C27G7*T* / C32G7*T*

Resolução	Frequência horizontal (kHz)	Frequência vertical (Hz)	Relógio de pixels (MHz)	Polaridade de sincronia (H/V)	Porta	
					HDMI IN	DP IN
VESA, 1024 x 768	56.476	70.069	75.000	-/-	0	0
VESA, 1024 x 768	60.023	75.029	78.750	+/+	0	0
VESA, 1152 x 864	67.500	75.000	108.000	+/+	0	0
VESA, 1280 x 720	45.000	60.000	74.250	+/+	0	0
VESA, 1280 x 800	49.702	59.810	83.500	-/+	0	0
VESA, 1280 x 1024	63.981	60.020	108.000	+/+	0	0
VESA, 1280 x 1024	79.976	75.025	135.000	+/+	0	0
VESA, 1440 x 900	55.935	59.887	106.500	-/+	0	0
VESA, 1600 x 900	60.000	60.000	108.000	+/+	0	0
VESA, 1680 x 1050	65.290	59.954	146.250	-/+	0	0
VESA, 1920 x 1080	67.500	60.000	148.500	+/+	0	0
VESA, 2560 x 1440	88.787	59.951	241.500	+/-	0	0
VESA, 2560 x 1440	150.919	99.946	140.500	+/-	0	0
VESA, 2560 x 1440	182.996	119.998	497.750	+/-	0	0
VESA, 2560 x 1440	389.000	240.000	1060.000	+/-	-	0
Temporizador personalizado exclusivo, 2650 x 1440	213.265	144.000	580.080	+/-	0	-

C49G9*T*

Resolução	Frequência horizontal (kHz)	Frequência vertical (Hz)	Relógio de pixels (MHz)	Polaridade de sincronia (H/V)	Porta	
					HDMI IN	DP IN
CEA, 1920 x 1080	112.500	100.000	297.000	+/+	0	0
CEA, 1920 x 1080	135.000	120.000	297.000	+/+	0	0
CEA, 2560 x 1080	66.000	60.000	198.000	+/+	0	0
CEA, 2560 x 1080	125.000	100.000	371.250	+/+	0	0
CEA, 2560 x 1080	150.000	120.000	495.000	+/+	0	0
IBM, 720 x 400	31.469	70.087	28.322	-/+	0	0
MAC, 640 x 480	35.000	66.667	30.240	-/-	0	0
MAC, 832 x 624	49.726	74.551	57.284	-/-	0	0
MAC, 1152 x 870	68.681	75.062	100.000	-/-	0	0
VESA, 640 x 480	31.469	59.940	25.175	-/-	0	0
VESA, 640 x 480	37.861	72.809	31.500	-/-	0	0
VESA, 640 x 480	37.500	75.000	31.500	-/-	0	0
VESA, 800 x 600	35.156	56.250	36.000	+/+	0	0
VESA, 800 x 600	37.879	60.317	40.000	+/+	0	0
VESA, 800 x 600	48.077	72.188	50.000	+/+	0	0
VESA, 800 x 600	46.875	75.000	49.500	+/+	0	0
VESA, 1024 x 768	48.363	60.004	65.000	-/-	0	0
VESA, 1024 x 768	56.476	70.069	75.000	-/-	0	0
VESA, 1024 x 768	60.023	75.029	78.750	+/+	0	0
VESA, 1152 x 864	67.500	75.000	108.000	+/+	0	0
VESA, 1280 x 720	45.000	60.000	74.250	+/+	0	0
VESA, 1280 x 800	49.702	59.810	83.500	-/+	0	0
VESA, 1280 x 1024	63.981	60.020	108.000	+/+	0	0
VESA, 1280 x 1024	79.976	75.025	135.000	+/+	0	0
VESA, 1440 x 900	55.935	59.887	106.500	-/+	0	0
VESA, 1600 x 900	60.000	60.000	108.000	+/+	0	0

C49G9*T*

Resolução	Frequência horizontal (kHz)	Frequência vertical (Hz)	Relógio de pixels (MHz)	Polaridade de sincronia (H/V)	Porta	
					HDMI IN	DP IN
VESA, 1680 x 1050	65.290	59.954	146.250	-/+	0	0
VESA, 1920 x 1080	67.500	60.000	148.500	+/+	0	0
VESA, 2560 x 1440	88.787	59.951	241.500	+/-	0	0
VESA, 2560 x 1440	356.523	240.000	941.222	+/-	0	0
VESA, 3840 x 1080	66.625	59.968	266.500	+/-	0	0
VESA, 3840 x 1080	113.250	99.956	453.000	+/-	0	0
VESA, 3840 x 1080	137.250	119.974	549.000	+/-	0	0
VESA, 5120 x 1440	88.826	59.977	469.000	+/-	0	0
VESA, 5120 x 1440	182.955	119.970	966.000	+/-	-	0
VESA, 5120 x 1440	356.523	240.000	2018.5	+/-	-	0

— Frequência horizontal

O tempo exigido para verificar uma única linha da esquerda para a direita da tela chama-se ciclo horizontal. O número recíproco de um ciclo horizontal é chamado de frequência horizontal. A frequência horizontal é medida em kHz.

— Frequência vertical

Repetir a mesma imagem dezenas de vezes por segundo permite visualizar imagens naturais. A frequência de repetição é chamada de "frequência vertical" ou "taxa de atualização" e é indicada em Hz.

— Este produto pode ser definido somente para uma resolução para cada tamanho de tela para obter a melhor qualidade de imagem possível devido à natureza do painel. O uso de uma resolução que não seja a especificada poderá reduzir a qualidade da imagem. Para evitar isso, recomenda-se selecionar a resolução ideal especificada para o seu produto.

Capítulo 13

Apêndice

Responsabilidade pelo pagamento de serviços (custo aos clientes)

— Quando for solicitado serviço, mesmo dentro da garantia, podemos cobrar a visita do técnico nos seguintes casos.

Não for um defeito do produto

Limpeza, ajuste, explicação, reinstalação do produto etc.

- Se um técnico de serviço for solicitado para fornecer instruções sobre como usar o produto ou simplesmente ajustar as opções sem desmontar o produto.
- Se o defeito for causado por fatores ambientais externos (Internet, antena, sinal com fio etc.)
- Se o produto for reinstalado ou os dispositivos forem conectados adicionalmente após a instalação do produto comprado pela primeira vez.
- Se um produto for reinstalado em um ponto diferente ou em uma casa diferente.
- Se o cliente solicitar instruções de uso de outro produto da empresa.
- Se o cliente solicitar instruções de uso da rede ou de outro programa da empresa.
- Se o cliente solicitar a instalação de software e configurar o produto.
- Se um técnico de serviço limpar o pó ou remover materiais estranhos de dentro do produto.
- Se o cliente solicitar uma instalação adicional após comprar um produto por meio de um home-shopping ou on-line.

Danos ao produto causados pelo cliente

Danos ao produto causados por manuseio ou reparo incorretos pelo cliente.

Se os danos ao produto tiverem sido causados por:

- impacto externo ou queda.
- uso de suprimentos ou produtos vendidos separadamente não especificados pela Samsung.
- reparo por uma pessoa que não seja um engenheiro de uma empresa de reparos autorizada ou um parceiro da Samsung Electronics Co., Ltd.
- remodelagem ou reparos do produto pelo cliente.
- uso com tensão incorreta ou conexões elétricas não autorizadas.
- não seguir os "cuidados" no manual do usuário.

Outros

- Se o produto falhar por desastre natural. (raio, incêndio, terremoto, enchente etc.)
- Se os componentes consumíveis estiverem esgotados (bateria, toner, luzes fluorescentes, cabeçote, vibrador, lâmpada, filtro, correia etc.)

— Se o cliente solicitar serviço e o produto não apresentar defeito, será cobrada uma taxa de serviço. Leia o manual do usuário primeiro.