

# MANUAL DE INSTRUÇÕES MONITOR DE IPS LED (MONITOR DE LED\*)

\*Os Monitores LED LG são Monitores LCD com retroiluminação LED.

Leia este manual com atenção antes de utilizar o dispositivo e guarde-o para futuras consultas.

## MODELO DE MONITOR DE IPS LED

24BL550J

# ÍNDICE

## LICENÇA ----- 3

## MONTAR E PREPARAR ----- 4

- Componentes do produto ----- 4
- Drivers e software suportados ----- 5
- Descrição dos componentes e botões ----- 6
- Mover e levantar o monitor ----- 7
- Configurar o monitor ----- 8
- Instalar a base do suporte
- Montar em uma mesa
- Usando o suporte do cabo
- Ajustar a altura do suporte
- Ajuste do ângulo
- Suporte giratório
- Funcionalidade de pivot
- Desmontar o corpo do suporte
- Instalar a placa de montagem na parede
- Instalação na parede

## UTILIZAR O MONITOR----- 16

- Ligação a um PC ----- 16
- Ligação a dispositivos AV ----- 17

## CONFIGURAÇÃO DO USUÁRIO 19

## RESOLUÇÃO DE PROBLEMAS-- 24

## ESPECIFICAÇÕES ----- 25

- Modos predefinidos (Resolução) ----- 26
- Indicador ----- 26

# LICENÇA

As licenças variam de acordo com o modelo. Visite [www.lg.com](http://www.lg.com) para obter mais informações sobre a licença.



Os termos HDMI e HDMI High-Definition Multimedia Interface, e o logotipo HDMI são marcas ou marcas registradas da HDMI Licensing Administrator, Inc. nos Estados Unidos e em outros países.

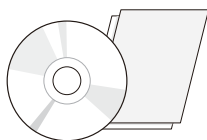
O seguinte conteúdo é unicamente aplicado ao monitor que é vendido no mercado europeu e necessita cumprir com a Directiva ErP:

- \* Este monitor está definido para se desligar automaticamente 4 horas após o ter ligado e se não existir nenhum ajuste no mesmo.
- \* Para desativar esta definição, altere a opção para "Off" em "Automatic Standby (Standby Automático)" no menu OSD.

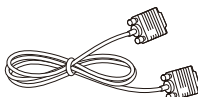
# MONTAR E PREPARAR

## Componentes do produto

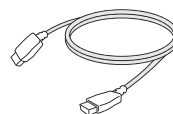
Antes de utilizar o produto, verifique se todos os componentes estão incluídos na embalagem. Se houver componentes em falta, entre em contato com a loja onde adquiriu o produto. Tenha em atenção que os produtos e componentes podem ter um aspecto diferente do aqui apresentado.



**CD (Manual de instruções)/cartão**



**Cabo de D-SUB**  
(Este cabo não está incluído em todos os países.)



**Cabo de HDMI**  
(Este cabo não está incluído em todos os países.)



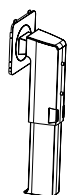
**Cabo de alimentação**  
(Dependendo do País )



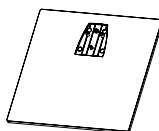
**Cabo de Áudio**  
(Este cabo não está incluído em todos os países.)



**Cabo DisplayPort**  
(Este cabo não está incluído em todos os países.)



**Corpo do suporte**



**Base do Suporte**



**Suporte do cabo**



### ATENÇÃO

- Utilize sempre componentes originais para garantir a segurança e o bom desempenho do produto.
- Quaisquer danos decorrentes da utilização de itens pirateados não estão abrangidos pela garantia.
- Recomenda-se a utilização dos componentes fornecidos.
- Se utilizar cabos genéricos não certificados pela LG, a tela poderá não apresentar imagem ou apresentar ruídos de imagem.



### NOTA

- os componentes podem ter um aspecto diferente do aqui apresentado.
- Todas as informações e especificações indicadas neste manual estão sujeitas a alterações destinadas a melhorar o desempenho do produto.
- Para adquirir acessórios opcionais, visite uma loja de produtos eletrônicos ou um site de compras online ou entre em contato com a loja onde adquiriu o produto.

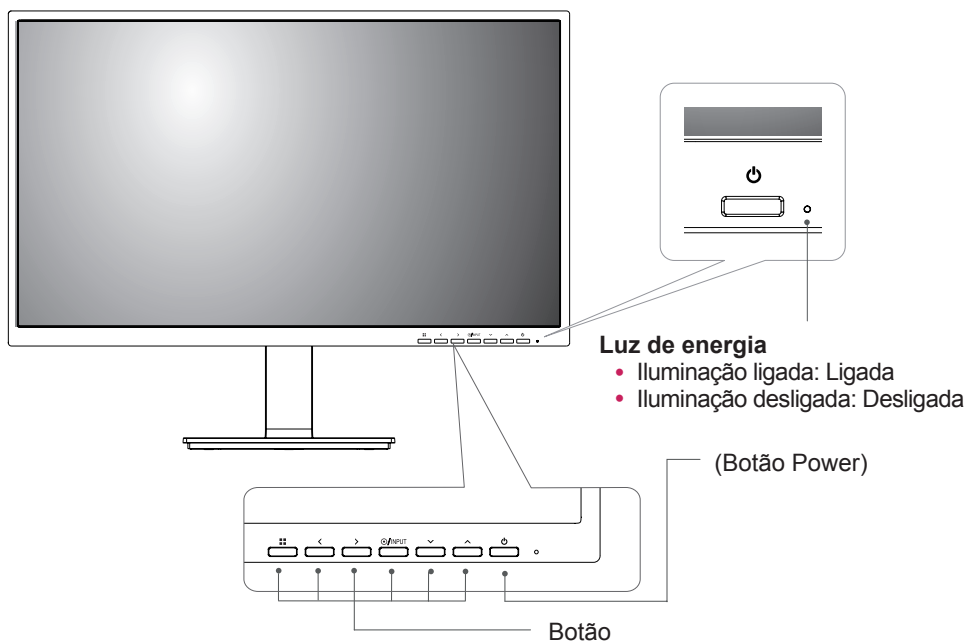
## Drivers e software suportados

Verifique os drivers e o software suportados pelo seu produto e consulte os manuais no CD incluído na embalagem do produto.

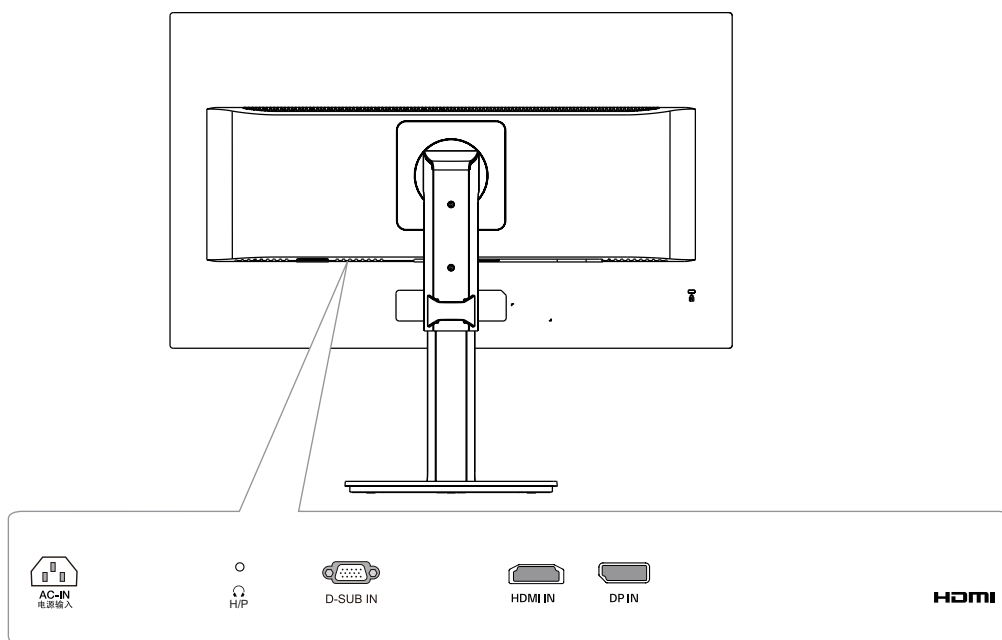
Drivers e software	Prioridade de instalação	24BL550J
Driver do monitor	Recomendado	O
OnScreen Control	Recomendado	O
Dual Controller	Opcional	O

- **Necessário e recomendado:** pode transferir e instalar a versão mais recente a partir do CD incluído ou a partir do website da LGE ([www.lg.com](http://www.lg.com)).
- **Opcional:** pode transferir e instalar a versão mais recente a partir do website da LGE ([www.lg.com](http://www.lg.com)).

## Descrição dos componentes e botões



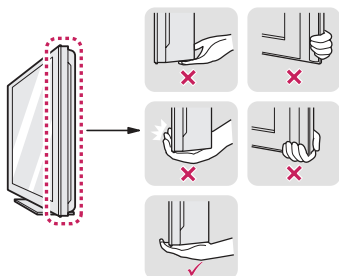
## Conector de entrada



## Mover e levantar o monitor

Ao mover ou levantar o monitor, siga as seguintes instruções para evitar arranhar ou danificar o monitor e garantir o transporte seguro, independentemente da sua forma ou tamanho.

- Aconselha-se a colocação do monitor na caixa ou embalagem original antes de tentar movê-lo.
- Antes de mover ou levantar o monitor, desligue o cabo de alimentação bem como os restantes cabos.
- Segure com firmeza as partes superior e inferior do monitor. Não segure diretamente no painel.



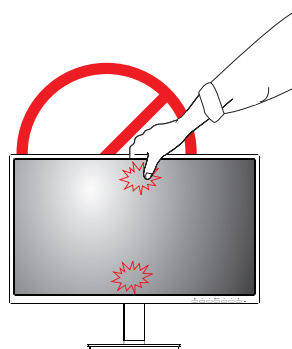
- Ao segurar o monitor, a tela não deverá estar voltada para você, para evitar arranhá-la.



- Ao mover o monitor, evite quaisquer choques ou agitações fortes do produto.
- Ao mover o monitor, mantenha-o em posição vertical e nunca o vire de lado nem o incline para o lado.

### ATENÇÃO

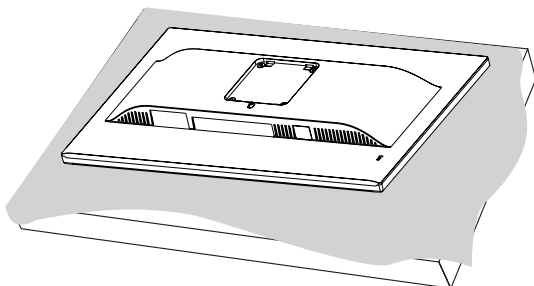
- Evite, dentro do possível, tocar na tela do monitor. Isso poderá resultar em danos a tela ou em alguns dos pixels utilizados para criar imagens.



## Configurar o monitor

### Instalar a base do suporte

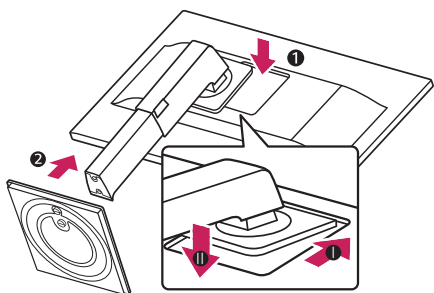
1



#### ATENÇÃO

- Para evitar que a tela fique riscada, cubra a superfície com um pano macio.

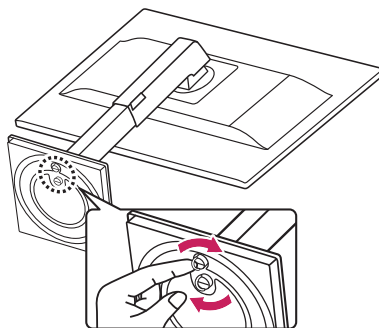
2



#### ATENÇÃO

- Para evitar ferir os dedos e os pés, ao montar o Corpo do Suporte e a Base, você deve segurar a Base do Suporte.

3



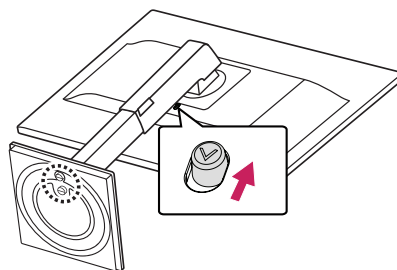
#### AVISO

- Para evitar ferimentos nos dedos e no pé quando a montar o Corpo do Suporte e a Base, devem segurar a Base quando montar o corpo do suporte e a base.



#### NOTA

- Pressione o suporte até o botão alcançar o topo.





## ATENÇÃO

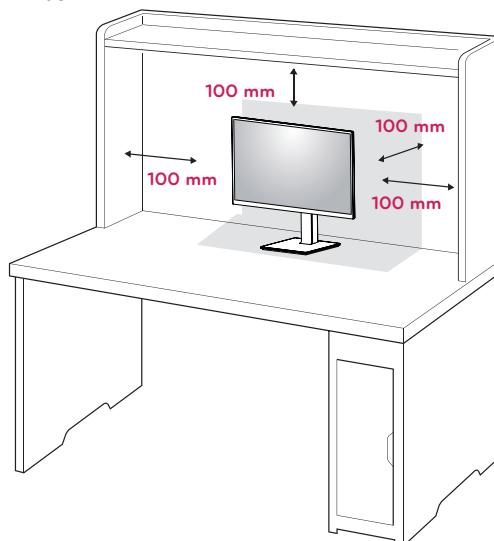
- As ilustrações neste documento representam os procedimentos normais, por isso podem parecer diferentes do produto real.
- Não transporte o monitor com a parte superior voltada para baixo segurando apenas a base do suporte. Isto pode fazer com que o monitor caia do suporte e pode provocar acidentes.
- Ao levantar ou mover o monitor, não toque na tela. A força aplicada na tela do monitor pode danificá-la.
- Não aplique substâncias estranhas (óleos, lubrificantes, etc.) às peças com parafuso quando for montar o produto. (Isso pode danificar o produto.)
- Se aplicar força excessiva ao apertar os parafusos, pode danificar o monitor. Os danos causados desta forma não serão cobertos pela garantia do produto.

## NOTA

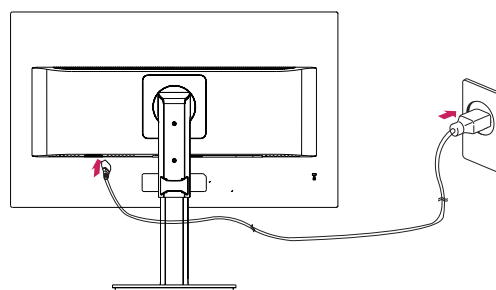
- Para desmontar o suporte, siga a ordem inversa da montagem.

## Montar em uma mesa

- 1 Levante e incline o monitor até esta ficar na posição vertical na mesa.  
Deixe um espaço livre de 100 mm (no mínimo) em relação à parede para a ventilação adequada.



- 2 Conecte o Cabo de alimentação ao monitor, em seguida, conecte o cabo de alimentação na tomada da parede.



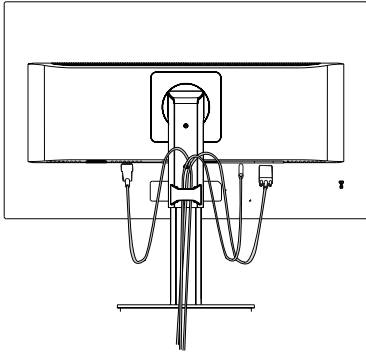
- 3 Prima o botão (Power) na parte frontal do monitor para ligá-lo.

## ATENÇÃO

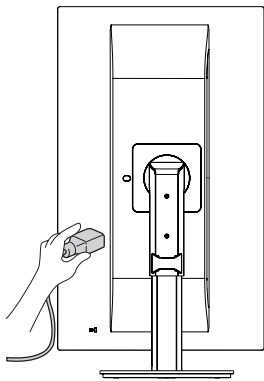
- Desligue o cabo de alimentação antes de deslocar ou instalar o monitor. Existe risco de choque elétrico.

## Usando o suporte do cabo

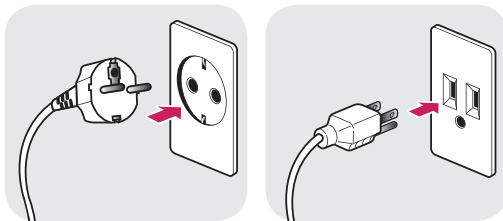
Junte os cabos utilizando o suporte de cabos, conforme apresentado na ilustração.



Gire o Conjunto (Pivô) e coloque os conectores. É fácil para colocar conectores e gerenciar cabos usando suporte de cabo.



### Cuidados ao ligar o cabo de alimentação

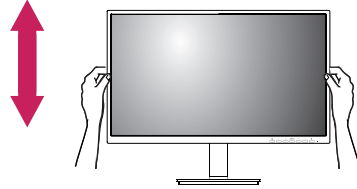


100-240 V ~

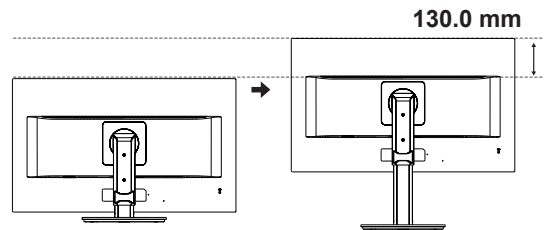
- Certifique-se de que utiliza o cabo de alimentação fornecido na embalagem do produto e ligue-o a uma tomada de parede com terra.
- Se precisar de outro cabo de alimentação, entre em contato com o representante local ou o revendedor mais próximo.

## Ajustar a altura do suporte

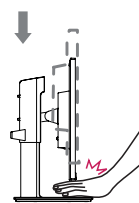
- 1 Segure bem no monitor com ambas as mãos e ajuste-o.



- 2 A altura pode ser ajustada para um valor máximo de 130.0 mm.



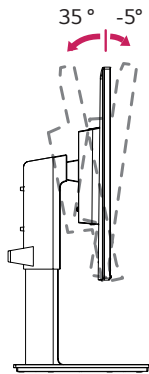
### AVISO



- Quando ajustar a altura da tela, não coloque os dedos ou a mão entre a tela e a base (chassis).

## Ajuste do ângulo

- 1 Coloque o monitor em posição vertical, montado na base do suporte.
- 2 Ajustar o ângulo da tela. O ângulo da tela pode ser ajustado para frente ou para trás, para uma experiência de visualização confortável.

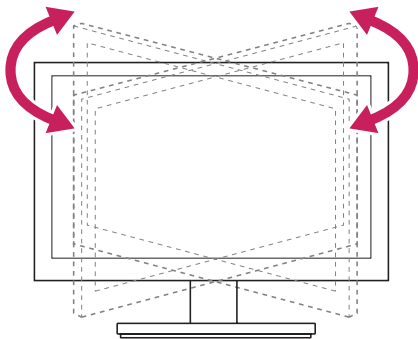


Lado posterior

Lado frontal

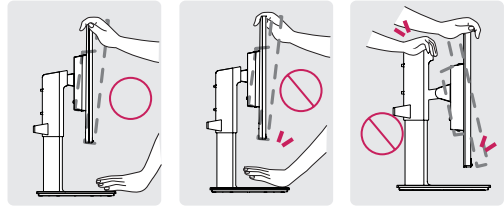
## Suporte giratório

- A imagem indicada pode diferir do seu monitor.
- 1 Rode a tela 355 graus e ajuste o ângulo do monitor de acordo com a sua preferência.

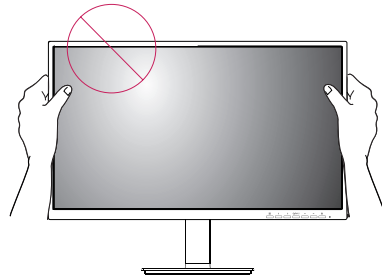


## ! AVISO

- Para evitar ferir os dedos ao ajustar a tela, não segure a parte inferior da moldura do monitor como ilustrado abaixo.



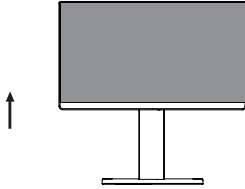
- Tenha cuidado para não tocar ou pressionar a área da tela quando ajustar o ângulo do monitor.



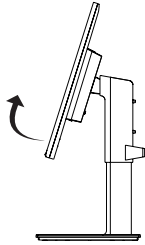
## Funcionalidade de pivot

A função de pivô permite que o monitor gire 90 ° no sentido horário e -90 ° no sentido anti-horário.

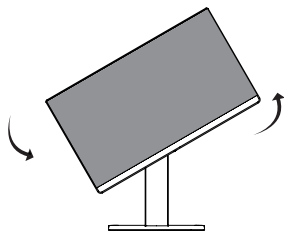
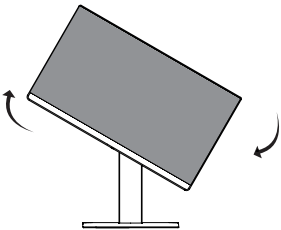
- 1 Levante o monitor até à altura máxima.



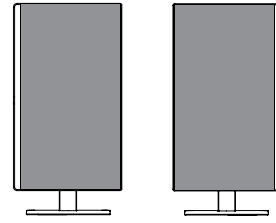
- 2 Ajuste o ângulo do monitor na direcção da seta, conforme ilustrado na figura.



- 3 Gire o monitor 90 ° no sentido horário e -90 ° no sentido anti-horário como mostrado na figura.

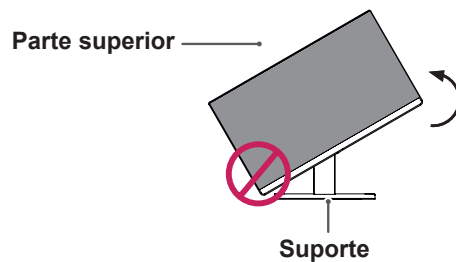
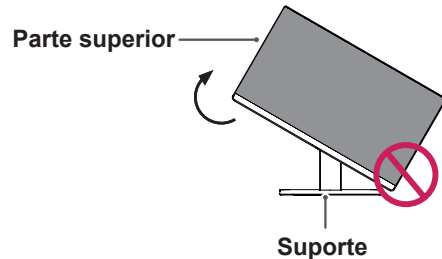


- 4 Para completar a instalação, girando o monitor 90 ° no sentido horário e -90 ° no sentido anti-horário como mostrado abaixo.



### ! NOTA

- A função de pivot automático da tela não é suportada.
- Pode rodar a tela facilmente utilizando a tecla de atalho do pivot da tela fornecida com o sistema operacional Windows. Tenha em atenção que algumas versões do Windows e alguns controladores de placas gráficas poderão utilizar definições diferentes para a tecla de pivot da tela ou poderão não suportar a tecla de pivot.
- Teclas de atalho de pivot da tela do Windows
  - 0°: Ctrl + Alt + seta para cima (↑)
  - 90°: Ctrl + Alt + seta para a esquerda (←)
  - 180°: Ctrl + Alt + seta para baixo (↓)
  - 270°: Ctrl + Alt + seta para a direita (→)

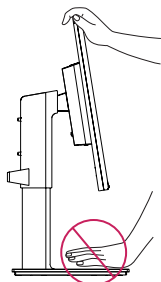


### ! AVISO

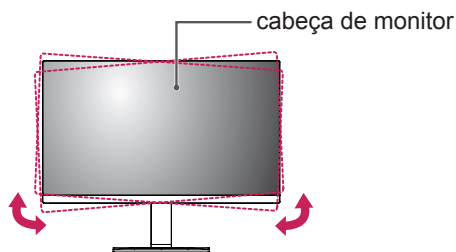
- Para evitar riscar a base do suporte, certifique-se de que, ao rodar o monitor com a funcionalidade de pivot, o suporte não entra em contacto com o monitor.

**!** AVISO

- Tenha cuidado ao rodar o monitor se o cabo estiver ligado.
- Para evitar ferimentos ao rodar a tela, não coloque os dedos entre a tela e a base do suporte.

**!** NOTA

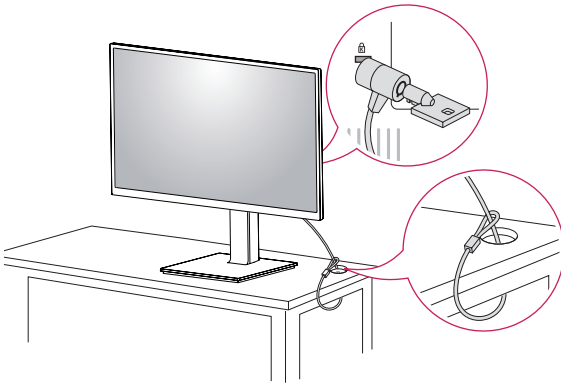
- O lado esquerdo ou direito da cabeça de monitor pode ser rodado ligeiramente para cima ou para baixo (até 3°). Ajuste o nível horizontal da cabeça de monitor.



### Utilizar o sistema de segurança Kensington

O conector do sistema de segurança Kensington está localizado na parte posterior do monitor. Para mais informações sobre a sua instalação e utilização, consulte o manual fornecido com o sistema de segurança Kensington ou visite <http://www.kensington.com>.

Ligue o cabo do sistema de segurança Kensington entre o monitor e uma mesa.

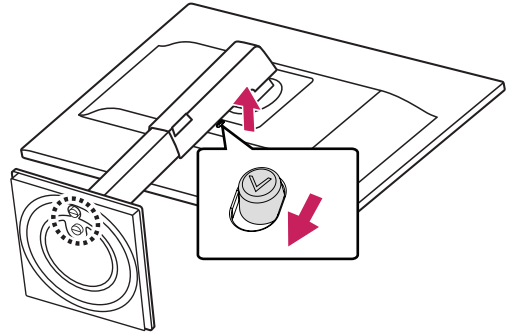


#### ! NOTA

- A utilização do bloqueio Kensington é opcional. Os acessórios podem ser adquiridos na sua loja de produtos eletrônicos local.

### Desmontar o corpo do suporte

- 1 Coloque a tela do monitor virada para baixo. Para evitar que a tela fique riscada, cubra a superfície com um pano macio.
- 2 Retire o suporte do monitor pressionando o botão inferior central da parte posterior do monitor.



### Instalar a placa de montagem na parede

Este monitor suporta a especificação da placa de montagem na parede standard ou dispositivo compatível.

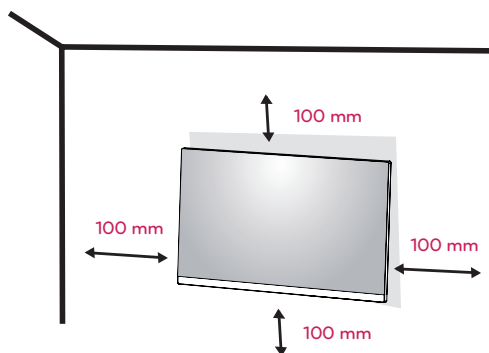
- 1 Coloque a tela voltada para baixo. Para evitar que a tela fique riscada, cubra a superfície com um pano macio.
- 2 Desmontar o corpo do suporte.
- 3 Coloque a placa de montagem na parede sobre o monitor e alinhe-a com os orifícios para os parafusos.
- 4 Aperte os quatro parafusos para fixar a placa ao monitor utilizando uma chave de fendas.

#### ! NOTA

- A placa de montagem na parede é vendida separadamente.
- Para obter mais informações sobre a instalação, consulte o guia de instalação da placa de montagem na parede.
- Tenha cuidado para não aplicar demasiada força ao montar a placa de montagem na parede, pois pode danificar a tela.

## Instalação na parede

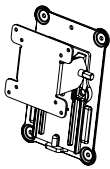
Instale o monitor com uma distância de pelo menos 100 mm da parede e um espaço de cerca de 100 mm de cada lado do monitor para assegurar uma ventilação suficiente. Consulte o manual para instalar e configurar um suporte de parede inclinado.



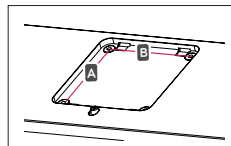
Para instalar o monitor em uma parede, fixe o suporte de montagem na parede (opcional) a parte posterior do monitor.

Certifique-se de que o suporte de montagem na parede está fixo de forma segura no monitor e na parede.

- 1 Se você usar o parafuso maior do que o padrão, o monitor pode ser danificado internamente.
- 2 Se você não usar o parafuso apropriado e o produto for danificado ou cair da posição montada, LG não é considerada responsável.

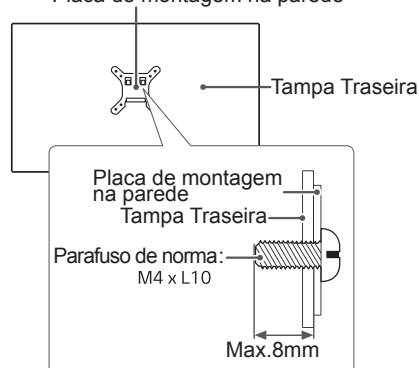
Montagem na Parede (A x B)	100 x 100
Parafuso padrão	M4 x L10
Número de parafusos	4
Placa de montagem na parede (opcional)	RW120 

- Montagem na Parede (A x B)



### ⚠ ATENÇÃO

- Desligue o cabo de alimentação antes de mover ou instalar o monitor para evitar choques elétricos.
- Se instalar o monitor no teto ou em uma parede inclinada, este poderá cair ou provocar ferimentos. Utilize o suporte original de montagem na parede da LG. Para obter mais informações, contate o seu revendedor local ou um técnico de instalação qualificado.
- Se aplicar força excessiva ao apertar os parafusos, pode danificar o monitor. Os danos causados desta forma não serão cobertos pela garantia do produto.
- Utilize o suporte de montagem na parede e os parafusos em conformidade com a norma VESA. Os danos causados pelo uso indevido de componentes inadequados não estão abrangidos pela garantia do produto.
- O comprimento do parafuso a partir da superfície externa da tampa traseira deve ser inferior a 8 mm. Placa de montagem na parede



### ⚠ NOTA

- Utilize os parafusos especificados na norma VESA.
- O kit de montagem na parede inclui o guia de instalação e todas as peças necessárias.
- O suporte de montagem na parede é opcional. Os acessórios podem ser adquiridos no seu fornecedor técnico local.
- O comprimento do parafuso pode ser diferente de acordo com o suporte de montagem na parede. Certifique-se de que utiliza um parafuso de comprimento adequado.
- Para obter mais informações, consulte o manual do usuário do suporte de montagem na parede.

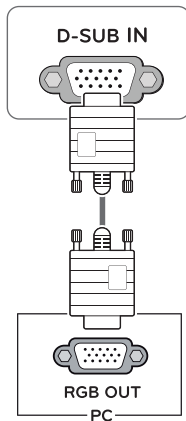
# UTILIZAR O MONITOR

## Ligação a um PC

- O seu monitor suporta a função Plug & Play\*.  
\*Plug & Play: um PC reconhece um dispositivo logo que o utilizador o liga, sem necessidade de configuração do dispositivo ou de intervenção por parte do utilizador.

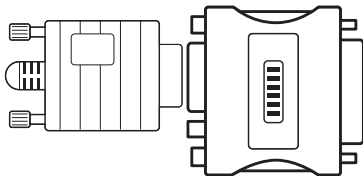
## Ligação D-SUB

Transmite vídeo analógico do PC para o monitor. Ligue o PC ao monitor com o cabo de sinais D-sub de 15 pinos, conforme demonstrado nas seguintes ilustrações.



### ! NOTA

- Quando utilizar um conector de cabo de entrada de sinal D-Sub para Macintosh

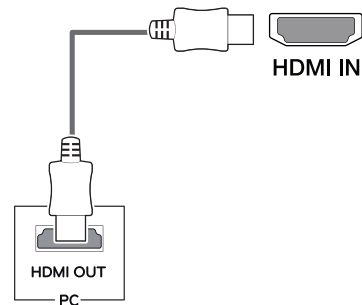


### • Adaptador para Mac

Para ser utilizado com Macintosh da Apple, é necessária uma ficha adaptadora independente para alterar a densidade do conector D-SUB VGA de 15 pinos (3 filas) do cabo fornecido para um conector de 15 pinos e 2 filas.

## Ligação HDMI

Transmite os sinais de áudio e vídeo digital do PC para o conjunto do Monitor. Conecte o PC ao conjunto do monitor com o cabo HDMI, conforme mostrado nas ilustrações seguintes.



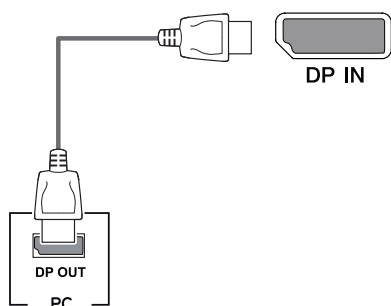
### ! NOTA

- A utilização do modo HDMI PC pode provocar problemas de compatibilidade.
- Utilize um cabo certificado com o logotipo HDMI incluído. Se não utilizar um cabo HDMI certificado, a imagem pode não aparecer ou pode ocorrer um erro de ligação.
- Tipos de cabo HDMI recomendados
  - Cabo HDMI<sup>®/TM</sup> de alta velocidade
  - Cabo HDMI<sup>®/TM</sup> de alta velocidade com Ethernet



## Ligação DisplayPort

Transmite os sinais digitais de vídeo e áudio do seu PC para o monitor. Ligue o PC ao monitor utilizando o cabo DisplayPort conforme ilustrado abaixo.



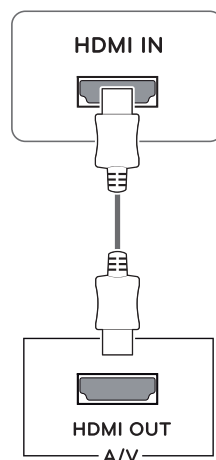
### ! NOTA

- Pode não existir qualquer saída de vídeo ou de áudio de acordo com a versão do DP do PC.
- Se utilizar cabos genéricos não certificados pela LG, a tela poderá não apresentar imagem ou apresentar ruídos de imagem.

## Ligação a dispositivos AV

### Ligação HDMI

Transmite os sinais de áudio e vídeo digital desde seus dispositivos AV ao monitor. Conecte o dispositivo AV para o monitor com o cabo HDMI conforme ilustrado abaixo.

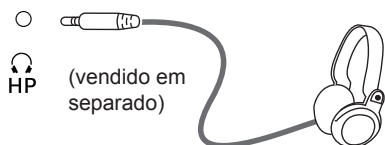


### ! NOTA

- Utilize um cabo certificado com o logotipo HDMI incluído. Se não utilizar um cabo HDMI certificado, a imagem pode não aparecer ou pode ocorrer um erro de ligação.
- Tipos de cabo HDMI recomendados
  - Cabo HDMI<sup>®</sup> de alta velocidade
  - Cabo HDMI<sup>®</sup> de alta velocidade com Ethernet
- Quando conectar ao dispositivo externo, pode ser a diferença de volume de som. (Por exemplo: player de DVD).
- Sugerir ligar HDMI para PC play media.

## Ligar fones de ouvido

Ligue dispositivos periféricos ao monitor através da porta para fones de ouvido. Ligue conforme ilustrado.

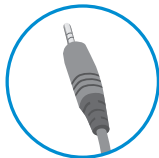


### ! NOTA

- Os dispositivos periféricos são vendidos em separado.
- Se você usar fones de ouvido em ângulo, pode causar um problema com a conexão de outro dispositivo externo ao monitor. Portanto, é recomendado o uso de fones de ouvido em linha reta.



Tipo de ângulo



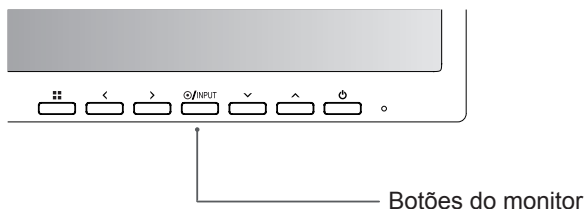
Tipo direito

- As funções dos fones de ouvido e auto-falantes poderão ser limitadas de acordo com as definições de áudio do PC e do dispositivo externo.

# CONFIGURAÇÃO DO USUÁRIO

## Ativar o menu principal

- 1 Pressione o botão **Menu** (■).
- 2 Utilize os botões <, >, v, ^ para ajustar as opções.
- 3 Pressione e mantenha pressionando o botão **Menu** (■) para sair do menu OSD.



Botão	Description	
Menu (■)	Se o menu estiver inativo	Ativa o menu principal.
	Se o menu estiver ativo	Sai do menu OSD quando o botão é pressionado.
<	Se o menu estiver inativo	Ajusta o nível do volume do monitor.
	Se o menu estiver ativo	Botão direccional esquerdo.
>	Se o menu estiver inativo	Ajusta o nível do volume do monitor.
	Se o menu estiver ativo	Botão direccional direito.
Entrada	Define o modo de entrada. Você pode operar a mudança de sinais de entrada. <ul style="list-style-type: none"> <li>• Quando dois sinais de entrada são ligados e pressione a tecla de entrada, o sinal de entrada (D-SUB/HDMI/DP) será alterado seqüencialmente.</li> <li>• Quando está ligado apenas um sinal, este é detectado automaticamente. A predefinição é D-SUB.</li> </ul>	
⏻ (Botão Ligar / Desligar)	Liga e desliga.	
	Luz de energia	Quando o monitor estiver no modo de funcionamento, o indicador de potência ficará branco (no modo ligado).

## Personalizar as definições

Menu > Configurações Rápidas	Descrição	
<b>Brilho</b>	Ajusta o contraste de cores e o brilho da tela.	
<b>Contraste</b>		
<b>Relação</b>	Ajusta a proporção da tela.	
	<b>Wide</b>	Apresenta o vídeo em tela grande, independentemente da entrada do sinal de vídeo.
	<b>Original</b>	Apresenta um vídeo de acordo com o ratio de aspecto do sinal de vídeo de entrada.
<b>SMART ENERGY SAVING</b>	<b>Alto</b>	SMART ENERGY SAVING permite que você pode poupar energia com esta função de alta energia eficiente.
	<b>Baixo</b>	SMART ENERGY SAVING permite que você pode poupar energia com esta função de baixa energia eficiente.
	<b>Desligado</b>	Desativa a SMART ENERGY SAVING.

\* **SMART ENERGY SAVING** : Economize energia utilizando o algoritmo de compensação de luminosidade.

### **NOTA**

- A proporção é desativada com o sinal entrelaçado.
- Os dados de poupança dependem do painel. Por isso, estes valores devem variar por cada painel e por fabricante do painel. Se selecionar como valor para a opção SMART ENERGY SAVING Elevado ou Baixo, a luminância do monitor se tornará mais baixa ou mais alta, dependendo da fonte.

## Personalizar as definições

Menu > Imagem	Descrição		
<b>Modo de Imagem</b>	<b>Personalizado</b>	Permite que o usuário ajuste cada um dos elementos. É possível ajustar o modo cor do menu principal.	
	<b>Leitura 1</b>	É um modo que a tela é ajustada para leitura de jornais online. Se você quiser tela mais brilhante, você pode controlar o brilho no Menu OSD.	
	<b>Leitura 2</b>	É um modo que a tela é ajustada para assistir a desenhos animados. Se você quiser tela mais brilhante, você pode controlar o brilho no Menu OSD.	
	<b>Foto</b>	Otimiza a tela para visualizar fotografias.	
	<b>Cinema</b>	Otimiza a tela para melhorar os efeitos visuais de um vídeo.	
	<b>Deficiência de Cor</b>	Este modo é para os usuários que não conseguem distinguir entre o vermelho e o verde, e permite aos usuários com deficiência de cores para distinguir facilmente entre as duas cores.	
	<b>Jogos</b>	Otimiza a tela para jogos.	
<b>Ajuste de Imagem</b>	<b>SUPER RESOLUTION+</b>	<b>Alto</b>	Qualidade de imagem otimizada é exibida quando um usuário quer imagens nítidas. É eficaz para vídeo ou jogo de alta qualidade .
		<b>Médio</b>	A qualidade de imagem otimizada é exibida quando um usuário quer imagens entre os modos de baixo e alto para visualização confortável. É eficaz para vídeo de UCC ou SD.
		<b>Baixo</b>	A qualidade de imagem otimizada é exibida quando um usuário quer imagens suaves e naturais. É eficaz para lentas fotos ou imagens fixas.
		<b>Desligado</b>	Selecione esta opção para exibição diária. SUPER RESOLUTION+ está desativado neste modo.
	<b>Nitidez</b>	Ajusta a nitidez da tela.	
	<b>Nível de Preto</b>	Define o nível offset (apenas para HDMI). <ul style="list-style-type: none"> <li>Offset: enquanto referência para um sinal de vídeo, esta é a cor mais escura que o monitor pode apresentar.</li> </ul>	
		<b>Alto</b>	Mantém a relação de contraste atual da tela.
		<b>Baixo</b>	Reduz os níveis de tons escuros e aumenta os níveis de brancos da relação de contraste atual da tela.
	<b>Tempo de Resposta</b>	Define um tempo de resposta para as imagens apresentadas com base na velocidade da tela. Para um ambiente normal, recomenda-se que utilize Normal. Para uma imagem em movimento rápido, recomenda-se que utilize Alto. Definir para Alto pode causar fixação de imagem.	
		<b>Alto</b>	Define o tempo de resposta para Alto.
		<b>Médio</b>	Define o tempo de resposta para Médio.
		<b>Baixo</b>	Define o tempo de resposta para Baixo.
		<b>Desligado</b>	Define o tempo de resposta para Desligado.
	<b>DFC</b>	<b>Ligado</b>	Ajusta automaticamente o brilho de acordo com a tela.
		<b>Desligado</b>	Desativa a função DFC.
	<b>Estabilizador de preto</b>	Estabilizador de preto Pode controlar o contraste de tons escuros para melhorar a visibilidade nas cenas escuras. Aumentar o valor do Black Stabilizer (Estabilizador de preto) clareando a área inferior do nível de cinzento na tela. (Pode distinguir facilmente objetos em telas de jogos escuras.) Reduzir o valor do Estabilizador de preto escurece a área inferior do nível de cinzento e aumenta o contraste dinâmico na tela.	



<b>Ajuste de Cor</b>	<b>Gama</b>	Quanto mais alto o valor de gama, mais escura será a imagem. Do mesmo modo, quanto mais baixo o valor de gama, o mais leve será a imagem. Se você não precisa de ajustar as configurações de gama, selecione Desligar.
	<b>Temp. de Cor</b>	Seleciona a cor de imagem predefinida de fábrica. Quente: Define a cor da tela para um tom avermelhado. Médio: Define a cor da tela entre tons vermelho e azul. Frio: Define a cor da tela para um tom azulado. Usuário: O usuário pode ajustá-lo para o vermelho, verde ou azul por personalização.
	<b>Vermelho/Verde/Azul</b>	Podem personalizar a cor da imagem com as cores vermelho, verde e azul.
	<b>Seis Cores</b>	Corresponde aos requisitos de cor do utilizador ajustando a cor e a saturação das seis cores ( <b>Vermelho_Matiz, Vermelho_Saturação, Verde_Matiz, Verde_Saturação, Azul_Matiz, Azul_Saturação, Ciano_Matiz, Ciano_Saturação, Magenta_Matiz, Magenta_Saturação, Amarelo_Matiz, Amarelo_Saturação</b> ) e guardando as definições.  *Matiz: Ajusta o tom da tela. *Saturação: Ajusta a saturação das cores da tela. Quanto menor for o valor, menos saturadas e brilhantes serão as cores. Quanto mais elevado for o valor, mais saturadas e escuras serão as cores.
	<b>Conf. de Fábrica</b>	Repõe as predefinições das cores.
<b>Visor</b>	<b>Horizontal</b>	para mover imagens a esquerda e a direita.
	<b>Vertical</b>	para mover imagens para cima e para baixo.
	<b>Sincronismo</b>	para minimizar as barras verticais ou listras visíveis no fundo de tela. O tamanho da tela horizontal também será alterado.
	<b>Fase</b>	para ajustar o foco da exibição. Este item permite remover qualquer ruído horizontal e limpar ou aguçar a imagem de característica.

 **NOTA**

- Este é um dispositivo para usuários com deficiência de cor. Portanto, se você se sentir desconfortável com a tela, por favor, desligue essa função.
- Esta função não pode distinguir algumas cores em algumas imagens.

## Personalizar as definições

Menu > Som	Descrição
Volume	Para ajustar o Volume de fone de ouvido ou alto-falante.

Menu > Geral	Descrição	
Idioma	Para escolher a linguagem em que os nomes de controle serão exibidos.	
LED de energia	Liga/desliga a luz de energia da parte frontal do monitor.	
	<b>Ligado</b>	A luz de energia liga-se automaticamente.
	<b>Desligado</b>	A luz de energia desliga-se.
Standby Autom.	O monitor mudará automaticamente para o modo de espera após um certo período.	
Resolução	Usuário pode definir a resolução desejada. Essa opção é ativada apenas quando a resolução de tela do seu computador está definida como o seguinte (apenas para D-SUB).	
	 <b>NOTA</b>	
	<ul style="list-style-type: none"> <li>A função é ativada apenas quando a resolução de tela no seu computador está definida para o seguinte, exceto que a resolução errada de saída do PC.</li> </ul>	
	1024x768, 1280x768, 1360x768, 1366x768, Desligar	
	1280x960, 1600x900, Desligar	
1440x900, 1600x900, Desligar		
Bloquear OSD	Impede a entrada de botões incorreta.	
	<b>Ligado</b>	Entrada de botões desativada.
	 <b>NOTA</b>	
	<ul style="list-style-type: none"> <li>Todas as funcionalidade ficam desativadas à exceção do Brilho, do Contraste, do Volume e da Configurações Rápidas nas Entrada, bem como a funcionalidade Bloquear OSD em Geral.</li> </ul>	
<b>Desligado</b>	Entrada de botões ativada.	

Menu > Configuração Automática	Descrição
<b>Deseja realizar uma Configuração automática?</b>	
Sim	Opere a Auto configuração para uma exibição ideal em D-SUB.
Cancelar	Cancelar a escolha.

### **NOTA**

- Esta função será permitida apenas em entrada analógica.

Menu > Conf. de Fábrica	Descrição
<b>Você quer reiniciar as configurações?</b>	
Conf. de Fábrica	Reinicia as predefinições de fábrica.
Cancelar	Cancelar a escolha.

# RESOLUÇÃO DE PROBLEMAS

Verifique o seguinte antes de contactar a assistência.

A imagem não aparece	
O cabo de alimentação do monitor está ligado?	<ul style="list-style-type: none"> <li>Verifique se o cabo de alimentação do monitor está corretamente ligado a uma tomada de alimentação.</li> </ul>
A luz do indicador de power (alimentação) está ligada?	<ul style="list-style-type: none"> <li>Pressione o botão Power (alimentação).</li> </ul>
Vê uma mensagem "Out of Range" na tela?	<ul style="list-style-type: none"> <li>Esta mensagem aparece quando o sinal do PC (placa gráfica) está fora do limite horizontal ou vertical do monitor. Consulte a seção "Especificações" deste manual e configure novamente o seu monitor.</li> </ul>
Vê uma mensagem "SEM SINAL" na tela?	<ul style="list-style-type: none"> <li>Depois que o monitor está ligado "SEM SINAL", o monitor vai para o modo DPM.</li> <li>Esta mensagem é apresentada quando não existe cabo de sinal entre o PC e o monitor ou quando o mesmo se encontra desligado. Verifique o cabo e ligue-o novamente.</li> <li>Se o monitor é DPM com a condição de energia desligada de LED, o usuário deve pressionar o botão DC duas vezes para despertar a tela de monitor.</li> </ul>

Você não pode controlar algumas funções em OSD?	
Você não pode selecionar algum menu em OSD?	<ul style="list-style-type: none"> <li>Você pode desbloquear os controles de OSD a qualquer momento, entrando no menu de OSD de bloqueio e alterar itens para fora.</li> </ul>



## ATENÇÃO

- Vá a **Painel de Controle ► Monitor ► Definições** e verifique se a frequência ou resolução foram alteradas. Caso tenham sido, volte a ajustar a placa de vídeo para a resolução recomendada.
- Se não estiver selecionado a resolução recomendada (resolução ideal), as letras podem ficar desfocadas e a imagem pode ficar escura, truncada ou polarizada. Certifique-se de que seleciona a resolução recomendada.
- O método de definição pode ser diferente de acordo com o computador e SO (Sistema Operacional) e o desempenho da placa gráfica pode não suportar a resolução mencionada acima. Neste caso, entre em contato com o fabricante do computador ou da placa de vídeo.

A imagem apresentada está incorreta	
A cor da tela é monocromática ou anormal.	<ul style="list-style-type: none"> <li>Verifique se o cabo de sinal está corretamente ligado e utilize uma chave de parafusos para o apertar se necessário.</li> <li>Certifique-se de que a placa de vídeo está corretamente inserida na ranhura.</li> <li>Defina a resolução de cores para mais de 24 bits (True Color) em <b>Painel de Controle ► Definições</b>.</li> </ul>
A imagem está intermitente.	<ul style="list-style-type: none"> <li>Verifique se a tela está no Modo Linha interlaçada, e caso esteja, altere-o para a resolução recomendada.</li> </ul>

Vê uma mensagem "Unrecognized monitor, Plug&Play (VESA DDC) monitor found"?	
Instalou o driver do monitor?	<ul style="list-style-type: none"> <li>Certifique-se de instalar o driver do monitor a partir do CD que vem com o seu monitor. Ou pode também baixar o driver a partir do nosso website: <a href="http://www.lg.com">http://www.lg.com</a>.</li> <li>Certifique-se de que verifica se a placa de vídeo suporta a função Plug&amp;Play.</li> </ul>

Mostrar pisca	
Se você não definir o tempo recomendado?	<ul style="list-style-type: none"> <li>Ele irá exibir flicker se você usar o tempo de HDMI <b>1080i</b> Hz 60/50, Então por favor, defina o momento a <b>1080p</b>, que é o modo recomendado.</li> </ul>



# ESPECIFICAÇÕES

Tela LCD	Tipo	TFT (Transístor de película fina) de Tela LCD (tela de cristais líquidos)
	Dimensão dos pixels	0,2745 mm x 0,2745 mm
Resolução	Resolução máxima	1920 x 1080 a 60 Hz
	Resolução recomendada	1920 x 1080 a 60 Hz
Sinal de vídeo	Frequência horizontal	30 KHz a 83 KHz
	Frequência vertical	56 Hz a 75 Hz
	Sincronização	Sincronização separada
Conector de entrada	D-SUB IN, HDMI IN, DP(DisplayPort) IN, H/P	
Consumo de energia	Modo ligado: 13,95 W Típ. (Norma de ENERGY STAR®) * Modo de espera ≤ 0,5 W ** Desligado ≤ 0,3 W	
Potência de alimentação	AC 100-240V ~ 50/60Hz 1,2 A	
Condições ambientais	Temperatura de funcionamento Humidade de funcionamento	0 °C a 40 °C Menos de 80 %
	Temperatura de armazenamento Humidade de armazenamento	-20 °C a 60 °C Menos de 85 %
Dimensões	Tamanho do monitor (Largura x Altura x Profundidade)	
	Incluindo suporte	553,8 mm x 512,9 mm x 240 mm
	Excluindo suporte	553,8 mm x 333,1 mm x 58,4 mm
Peso (sem a embalagem)	5,7 kg	

As especificações do produto acima indicadas podem ser alteradas sem aviso prévio devido à atualização das funções do produto.

\* O nível de consumo de energia pode ser diferente por condição de operação e configuração de monitor.

\* O consumo de energia do modo On é medido com a norma de teste de ENERGY STAR®.

\*\* O monitor vai para o Modo de Sono em alguns minutos (Máximo de 5 minutos).

## Modos predefinidos (Resolução)

### Temporização de D-SUB / HDMI / DP PC

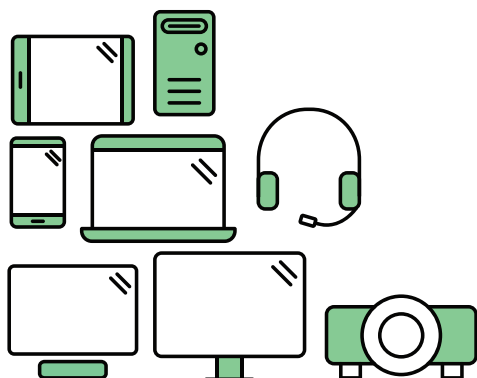
Modos de visualização (Resolução)	Frequência horizontal (kHz)	Frequência vertical (Hz)	Polaridade (H/V)	
720 x 400	31,468	70	-/+	
640 x 480	31,469	60	-/-	
640 x 480	37,500	75	-/-	
800 x 600	37,879	60	+/+	
800 x 600	46,875	75	+/+	
1024 x 768	48,363	60	-/-	
1024 x 768	60,023	75	+/+	
1152 x 864	67,500	75	+/+	
1280 x 1024	63,981	60	+/+	
1280 x 1024	79,976	75	+/+	
1680 x 1050	65,290	60	-/+	
1920 x 1080	67,500	60	+/+	Modo recomendado

### Temporização de HDMI AV

Modo de apoio de fábrica (Modo Predefinido)	Frequência horizontal (kHz)	Frequência vertical (Hz)	HDMI
480P	31,50	60	O
576P	31,25	50	O
720P	37,50	50	O
720P	45,00	60	O
1080P	56,25	50	O
1080P	67,50	60	O Modo recomendado

## Indicador

Modo	Cor do LED
Ligado	Branco
Modo em espera	LED desligado
Desligado	Desligado



## Diga olá a um produto mais sustentável

Os produtos de TI estão associados a uma ampla gama de riscos de sustentabilidade ao longo de seu ciclo de vida. Violações de direitos humanos são comuns nas fábricas. Substâncias nocivas são usadas tanto em produtos quanto em sua fabricação. Os produtos costumam ter uma vida útil curta devido à baixa ergonomia, baixa qualidade e quando não podem ser reparados ou atualizados.

**Este produto é uma escolha melhor.** Ele atende a todos os critérios do certificado TCO, a certificação de sustentabilidade mais abrangente do mundo para produtos TI. Obrigado por fazer uma escolha de produto responsável, que ajude impulsionar o progresso em direção a um futuro mais sustentável!

Os critérios do certificado TCO têm uma perspectiva e equilíbrio do ciclo de vida responsabilidade ambiental e social. A conformidade é verificada por especialistas em produtos de TI independentes e aprovados, por critérios de responsabilidade social ou outras questões de sustentabilidade. A verificação é feita antes e depois da emissão do certificado, cobrindo todo o período de validade. O processo também inclui garantir que as ações corretivas sejam implementadas em todos os casos de não-conformidades de fábrica. E por último mas não menos, para garantir que a certificação e a verificação independente sejam precisas, tanto o TCO Certified quanto os verificadores são avaliados regularmente.

### Quer saber mais ?

Leia informações sobre TCO Certified, documentos completos, notícias e atualizações em [tcocertified.com](https://tcocertified.com). No site, você também encontrará nosso produto na aba Finder, que apresenta uma lista completa e pesquisável de produtos certificados.



Certifique-se de que lê as Precauções de segurança antes de utilizar o equipamento.

Mantenha o Manual do utilizador (CD) num local acessível para futura referência.

O modelo e o número de série do equipamento situam-se na parte traseira e num lado do equipamento. Escreva os dados abaixo caso seja necessário assistência.

MODELO \_\_\_\_\_

SÉRIE \_\_\_\_\_



This Product qualifies for ENERGY STAR®

Changing the factory default configuration and settings or enabling certain optional features and functionalities may increase energy consumption beyond the limits required for ENERGY STAR® certification. Refer to [ENERGYSTAR.gov](http://ENERGYSTAR.gov) for more information on the ENERGY STAR® program.