

# Manual do Usuário

---

F22T35\* F24T35\* F27T35\*

A cor e a aparência pode diferir no produto, e as especificações estão sujeitas a alteração sem prévia notificação para aprimorar o desempenho.

O conteúdo deste manual está sujeito a alterações sem aviso para aprimoramento da qualidade.

© Samsung

A Samsung detém os direitos autorais deste manual.

O uso ou a reprodução deste manual em parte ou inteiramente sem a autorização da Samsung é proibida.

Marcas comerciais diferentes da Samsung são possuídas pelos respectivos proprietários.

# Índice

## Antes de usar o produto

Precauções de segurança	4
Eletricidade e segurança	4
Instalação	5
Operação	6
Limpeza	7
Postura correta para usar o produto	8

## Preparações

Instalação	9
Montando a base	9
Precauções ao mover o produto	10
Verificando o espaço ao redor do produto	10
Ajustando a inclinação do produto	11
Trava antifurto	11
Especificações para o kit de montagem em parede (VESA)	12
Painel de controle	13
Guia de Tecla Direta	14

## Conectando e usando um dispositivo de origem

Leia o seguinte antes de conectar o produto.	15
Portas	15
Conectando e usando um PC	16
Conexão usando o cabo D-SUB (tipo analógico)	16
Conexão usando um cabo HDMI	16
Conexão usando um cabo HDMI-DVI	16
Conectando à alimentação	16
Organizando os cabos conectados	17
Configurando a resolução ideal	17

## Menu

Imagem	18
Visualiz. Ecrã	22
Sistema	23
Assistência	25

## Instalação do software

Easy Setting Box	26
Restrições e problemas na instalação	26
Requisitos de sistema	26
Instalação do driver	26

---

# Índice

## Guia de solução de problemas

---

Requisitos antes de entrar em contato com o Serviço de Atendimento ao Cliente Samsung	27
Diagnóstico do produto (Problema com a tela)	27
Verificando a resolução e a frequência	27
Verifique os itens a seguir.	27

---

P & R	29
-------	----

## Especificações

---

Geral	30
-------	----

---

Tabela de modos de sinal padrão	31
---------------------------------	----

## Apêndice

---

Responsabilidade pelo pagamento de serviços (custo aos clientes)	33
Não for um defeito do produto	33
Danos ao produto causados pelo cliente	33
Outros	33

---

FreeSync	34
----------	----

# Capítulo 01

## Antes de usar o produto

### Precauções de segurança

#### Aviso

Pode ocorrer um ferimento grave ou fatal se as instruções não forem seguidas.







#### Cuidado

Pode ocorrer um ferimento pessoal ou danos a propriedades se as instruções não forem seguidas.

#### CUIDADO

#### RISCO DE CHOQUE ELÉTRICO. NÃO ABRIR.

CUIDADO: PARA REDUZIR O RISCO DE CHOQUE ELÉTRICO, NÃO REMOVA A TAMPA (OU A PARTE TRASEIRA). NÃO HÁ PEÇAS MANUSEÁVEIS PELO USUÁRIO NO INTERIOR. ENCAMINHE TODO ATENDIMENTO A UM TÉCNICO QUALIFICADO.

	Este símbolo indica que há alta voltagem presente no interior. É perigoso fazer qualquer tipo de contato com qualquer parte interna deste produto.		Tensão CA: A tensão nominal marcada com este símbolo é tensão CA.
	Este símbolo indica que este produto contém uma literatura importante sobre sua operação e manutenção.		Tensão CC: A tensão nominal marcada com este símbolo é tensão CC.
	Produto de classe II: Este símbolo indica que uma conexão de segurança a um fio terra não é necessária. Se esse símbolo não estiver presente em um produto com um cabo de força, o produto DEVE ter uma conexão confiável com aterramento de proteção.		Cuidado. Consulte as instruções de uso: Este símbolo aconselha os usuários a consultar o manual do usuário quanto a informações de segurança.

### Eletricidade e segurança

#### Aviso

- Não use um cabo de alimentação ou plugue danificado ou uma tomada frouxa.
- Não use vários produtos com uma única tomada.
- Não toque no plugue de alimentação com as mãos molhadas.
- Insira o plugue de alimentação completamente para que ele não fique frouxo.
- Conecte o plugue de alimentação a uma tomada aterrada (somente dispositivos isolados tipo 1).
- Não dobre ou puxe o cabo de alimentação com força. Tenha cuidado para não deixar o cabo de alimentação sob um objeto pesado.
- Não coloque o cabo de alimentação ou o produto próximo a fontes de calor.
- Limpe qualquer poeira ao redor dos pinos do plugue de alimentação ou da tomada com um pano seco.

#### Cuidado

- Não desconecte o cabo de alimentação enquanto o produto estiver sendo usado.
- Use somente o cabo de alimentação fornecido com seu produto pela Samsung. Não use o cabo de alimentação com outros produtos.
- Mantenha desobstruída a tomada onde o cabo de alimentação está conectado.
  - O cabo de alimentação deve ser desconectado para cortar a energia do produto quando ocorrer um problema.
- Segure no plugue ao desconectar o cabo de alimentação da tomada.

---

## Instalação

### Aviso

- NÃO COLOQUE VELAS, REPELENTES DE INSETOS OU CIGARROS NA PARTE DE CIMA DO PRODUTO. NÃO INSTALE O PRODUTO PRÓXIMO A FONTES DE CALOR.
- Mantenha a embalagem plástica fora do alcance de crianças.
  - As crianças podem se sufocar.
- Não instale o produto em uma superfície instável ou que vibra (prateleira não segura, superfície inclinada, etc.)
  - O produto pode cair e ser danificado e/ou causar um ferimento.
  - Usar o produto em uma área com vibração em excesso pode danificar o produto ou causar um incêndio.
- Não instale o produto em um veículo ou um local exposto à poeira, umidade (gotejamento de água, etc.), óleo ou fumaça.
- Não exponha o produto à luz solar direta, calor ou a um objeto quente como um forno.
  - O tempo de vida do produto pode ser reduzido ou poderá ocorrer um incêndio.
- Não instale o produto ao alcance de crianças.
  - O produto pode cair e ferir as crianças.
- Óleos comestíveis (tais como óleo de soja) podem danificar ou deformar o produto. Mantenha o produto afastado de fumaça produzida por óleos. Não instale e nem utilize o produto na cozinha ou próximo ao fogão.

---

### Cuidado

- Não derrube o produto durante a movimentação.
- Não firme o produto sobre a parte frontal.
- Ao instalar o produto em uma estante ou prateleira, verifique se a borda inferior da parte frontal do produto não está saliente.
  - O produto pode cair e ser danificado e/ou causar um ferimento.
  - Instale o produto somente em estantes ou prateleiras do tamanho correto.
- Firme o produto suavemente.
  - Poderá resultar em falha do produto ou em ferimentos pessoais.
- Instalar o produto em local não usual (um lugar exposto a muita poeira fina, substâncias químicas, temperaturas extremas, muita umidade ou onde funcione continuamente por um longo período de tempo) pode afetar seu desempenho seriamente.
  - Certifique-se de consultar a Central de Atendimento ao Cliente da Samsung se você deseja instalar o produto em um local assim.
- Antes de montar o produto, posicione-o em uma superfície plana e estável, para que a tela fique voltada para baixo.

---

## Operação

### Aviso

- Há uma alta voltagem no interior do produto. Nunca desmonte, repare ou modifique o produto pessoalmente.
  - Entre em contato com a Central de Atendimento ao Cliente da Samsung para fazer reparos.
- Para mover o produto, primeiro desconecte todos os cabos, incluindo o de alimentação.
- Se o produto gerar sons anormais, cheiro de queimado ou fumaça, desconecte imediatamente o cabo de alimentação e entre em contato com a Central de Atendimento ao Cliente da Samsung.
- Não permita que as crianças se pendurem no produto ou subam nele.
  - As crianças podem sofrer ferimentos ou lesões graves.
- Se o produto for derrubado ou se a caixa externa for danificada, desligue a energia e desconecte o cabo de alimentação. Depois, entre em contato com a Central de Atendimento ao Cliente da Samsung.
  - O uso contínuo pode resultar em incêndio ou choque elétrico.
- Não deixe objetos pesados ou itens que as crianças gostam (brinquedos, doces, etc.) na parte superior do produto.
  - O produto ou objetos pesados podem cair quando as crianças tentarem alcançar os brinquedos ou doces, resultando em ferimentos graves.
- Durante tempestades elétricas, desligue o produto e remova o cabo de alimentação.
- Não deixe cair objetos sobre o produto nem aplique impacto.
- Não mova o produto puxando o cabo da alimentação ou qualquer cabo.
- Se for detectado um vazamento de gás, não toque no produto nem no plugue de alimentação. Além disso, ventile a área imediatamente.
- Não levante ou mova o produto puxando o cabo da alimentação ou qualquer cabo.
- Não use ou mantenha combustível spray ou uma substância inflamável perto do produto.
- Verifique se a ventilação não está bloqueada por toalhas de mesa ou cortinas.
  - Um aumento na temperatura interna pode causar incêndio.

- 
- Não insira objetos metálicos (varetas, moedas, grampos de cabelo, etc.) ou objetos que se queimam facilmente (papel, fósforos, etc.) no produto (através da ventilação ou portas de entrada/saída, etc.).
    - Certifique-se de desligar o produto e desconecte o cabo de alimentação quando água ou outras substâncias estranhas tiverem entrado no produto. Depois, entre em contato com a Central de Atendimento ao Cliente da Samsung.
  - Não coloque objetos que contenham líquidos (vasos, potes, garrafas, etc.) ou objetos metálicos na parte superior do produto.
    - Certifique-se de desligar o produto e desconecte o cabo de alimentação quando água ou outras substâncias estranhas tiverem entrado no produto. Depois, entre em contato com a Central de Atendimento ao Cliente da Samsung.

---

## Cuidado

- Deixar a tela fixa em uma imagem parada por um período prolongado pode causar queima da pós-imagem ou pixels defeituosos.
  - Defina a tela para o modo de economia de energia ou para uma proteção de tela com imagem em movimento, quando não estiver usando o produto por longo período.
- Desconecte o cabo de alimentação da tomada se você não pretende usar o produto por um período prolongado (férias, etc.).
  - O acúmulo de poeira combinado com o calor pode causar um incêndio, choque elétrico ou fuga de energia.
- Use o produto na resolução e na frequência recomendadas.
  - Sua visão poderá sofrer uma deterioração.
- Não segure o produto de cabeça para baixo nem mova-o segurando pelo suporte.
  - O produto pode cair e ser danificado ou causar um ferimento.
- Ver a tela de muito perto por um período prolongado pode deteriorar sua visão.
- Não use umidificadores ou estufas ao redor do produto.
- Descanse seus olhos por mais de 5 minutos ou olhe para objetos distantes a cada hora de uso do produto.
- Não toque na tela quando o produto tiver sido ligado por um período prolongado uma vez que ela estará quente.
- Armazene pequenos acessórios fora do alcance de crianças.
- Tenha cuidado ao ajustar o ângulo do produto ou a altura do suporte.
  - Sua mão ou seu dedo pode ficar preso e resultar em um ferimento.
  - Inclinar o produto a um ângulo excessivo pode fazer com que o produto caia e pode resultar em ferimento.
- Não coloque objetos pesados sobre o produto.
  - Poderá resultar em falha do produto ou em ferimentos pessoais.

---

## Limpeza

Modelos de alto brilho podem apresentar manchas brancas na superfície se um umidificador de ondas ultrassônicas estiver sendo usado nas proximidades.

— Entre em contato com sua Central de Atendimento ao Cliente da Samsung se desejar limpar o interior do produto (será cobrada uma taxa de serviço.)

Não pressione a tela do produto com as mãos ou outros objetos. Existe o risco de danificar a tela.

— Tenha cuidado ao limpar uma vez que o painel e o exterior dos LCDs avançados podem ser facilmente arranhados.

Obedeça as seguintes etapas ao limpar.

- 1 Desligue o produto e o PC.
- 2 Desconecte o cabo de alimentação do produto.
  - Segure o cabo de alimentação pelo plugue e não toque no cabo com as mãos molhadas. Caso contrário, poderá resultar em choque elétrico.
- 3 Limpe o produto com um pano macio, limpo e seco.
  - Molhe um pano macio com água, torça-o bem e, depois, use-o para limpar a parte externa do produto.
  - Não use produtos de limpeza contendo álcool, solvente ou surfactante no produto.
  - Não pulverize água ou detergente diretamente sobre o produto.
- 4 Conecte o cabo de alimentação ao produto quando a limpeza estiver concluída.
- 5 Ligue o produto e o PC.

---

## Postura correta para usar o produto



Use o produto na posição correta da seguinte maneira:

- Deixe suas costas eretas.
- Permita uma distância de 45 a 50cm entre seus olhos e a tela e de modo que você olhe ligeiramente para baixo.
- Mantenha seus olhos diretamente em frente à tela.
- Ajuste o ângulo de modo que a luz não reflita na tela.
- Mantenha seus antebraços perpendiculares aos braços e nivelados com as costas das mãos.
- Mantenha os cotovelos em um ângulo reto.
- Ajuste a altura do produto de modo que seus joelhos fiquem dobrados a 90 graus ou mais, seus tornozelos encostem no chão e seus braços fiquem mais baixos que seu coração.
- Faça exercícios com os olhos ou pisque frequentemente para aliviar a fadiga ocular.



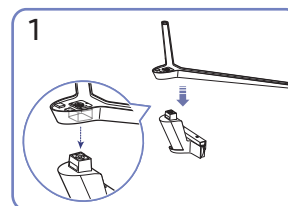
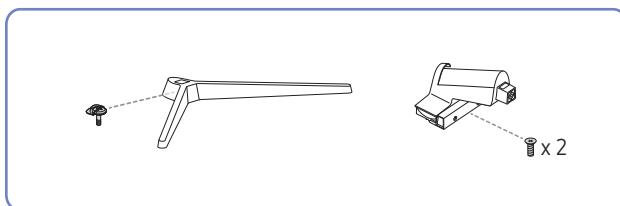
# Capítulo 02

## Preparações

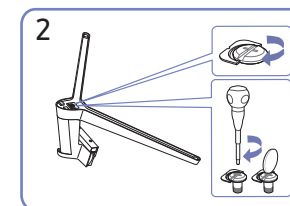
### Instalação

#### Montando a base

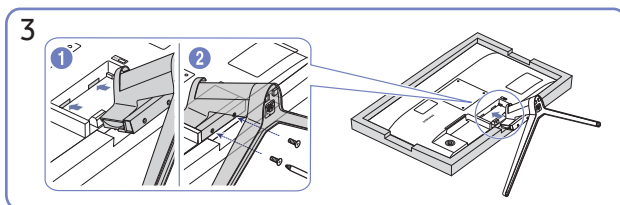
- Antes de montar o produto, posicione-o em uma superfície plana e estável, para que a tela fique voltada para baixo.
- A desmontagem se dá na ordem inversa da montagem.



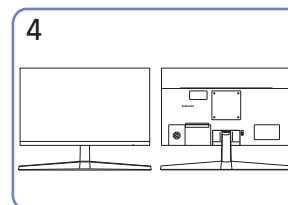
Insira a base do suporte na haste do suporte na direção mostrada na figura. Verifique se o suporte está conectado firmemente.



Aperte firmemente o parafuso na parte inferior da base.

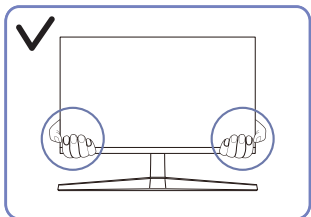


Coloque um pano macio sobre a mesa para proteger o produto e coloque-o sobre o pano de modo que a frente dele fique voltada para baixo. Aperte o suporte montado dentro da estrutura principal no sentido da seta, como mostrado na figura. Aperte bem o parafuso de conexão na parte inferior do corpo principal.

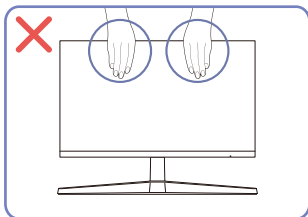


A montagem do suporte está completa.

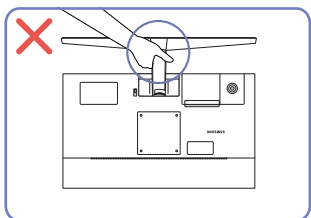
## Precauções ao mover o produto



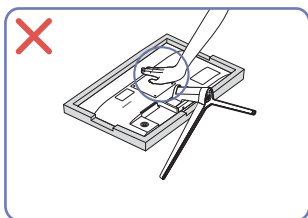
- Segure os cantos ou as bordas inferiores do produto ao movê-lo.



- Não aplique pressão direta na tela.
- Não segure a tela ao mover o produto.



- Não segure o produto apenas pela base.

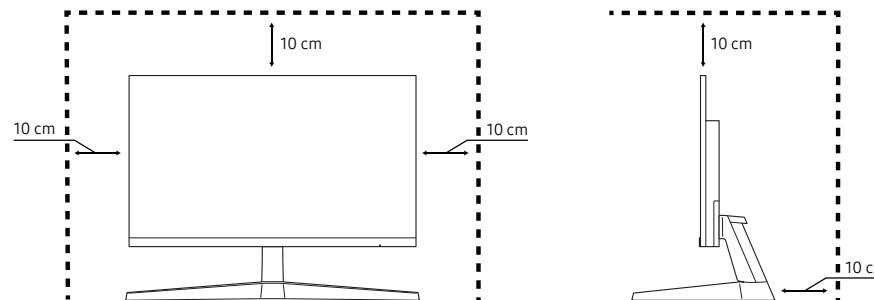


- Não pressione o produto para baixo. Há risco de danificar o produto.

## Verificando o espaço ao redor do produto

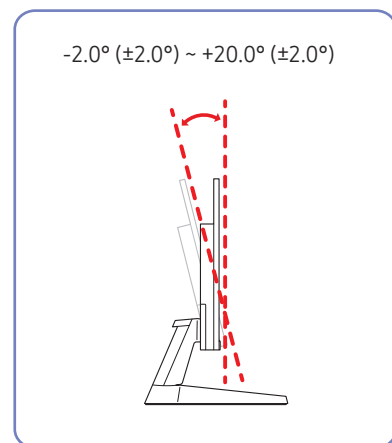
Verifique se existe espaço suficiente para ventilação ao posicionar o produto. Pode haver aumento da temperatura interna, causando fogo e danificando o produto. Mantenha espaço suficiente ao redor do produto, conforme mostrado no diagrama ao instalar o produto.

— A aparência pode variar, de acordo com o produto.



## Ajustando a inclinação do produto

— A cor e o formato das partes podem ser diferentes do que é mostrado. As especificações estão sujeitas a alterações sem aviso para aprimoramento da qualidade.

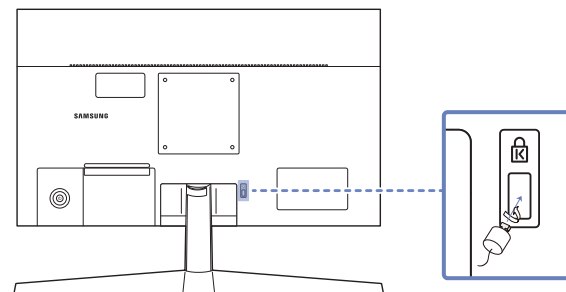


- A inclinação do produto pode ser ajustada.
- Segure a parte inferior do produto e ajuste a inclinação cuidadosamente.

## Trava antifurto

- Uma trava antifurto permite usar o produto com segurança mesmo em locais públicos.
- A forma do dispositivo de trava e o método de trava dependem do fabricante. Consulte os manuais fornecidos com o dispositivo de trava antifurto para obter os detalhes.

### Para prender um dispositivo de trava antifurto:



- 1 Fixe o cabo do dispositivo de trava antifurto a um objeto pesado como uma mesa.
- 2 Passe uma extremidade do cabo através da alça na outra extremidade.
- 3 Insira o dispositivo de trava na ranhura de trava antifurto na parte traseira do produto.
- 4 Trave o dispositivo.
  - Um dispositivo de trava antifurto pode ser comprado separadamente.
  - Consulte os manuais fornecidos com o dispositivo de trava antifurto para obter os detalhes.
  - Dispositivos de trava antifurto podem ser comprados em revendedores de produtos eletrônicos ou on-line.

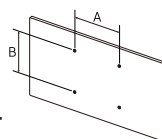
---

## Especificações para o kit de montagem em parede (VESA)

— Instale o suporte para montagem em parede em uma parede sólida perpendicular ao chão. Antes de prender o suporte para montagem em parede a superfícies diferentes de placa de gesso, entre em contato com o seu revendedor mais próximo para receber informações adicionais. Se você instalar o produto em uma parede inclinada, ele poderá cair e resultar em graves ferimentos pessoais. Os kits para montagem em parede da Samsung contêm um manual de instalação detalhado e todas as partes necessárias para montagem são fornecidas.

- Não use parafusos que sejam maiores do que o comprimento padrão ou que não estão em conformidade com as especificações de parafusos padrão VESA. Os parafusos que são longos demais podem causar danos à parte interna do produto.
- Para montagens em paredes que não estão em conformidade com as especificações de parafusos padrão VESA, o comprimento dos parafusos pode diferir dependendo das especificações de montagem em parede.
- Não aperte os parafusos demais. Isso pode danificar o produto ou fazer com que o produto caia, causando um ferimento pessoal. A Samsung não deve ser responsabilizada por esses tipos de acidentes.
- A Samsung não deve ser responsabilizada por danos ao produto ou por ferimentos pessoais quando um suporte para montagem em parede não VESA ou não especificado for usado ou se o consumidor não seguir as instruções de instalação do produto.
- Não monte o produto a uma inclinação de mais de 15 graus.
- As dimensões padrão de kits para montagem em parede são mostradas na tabela a seguir.

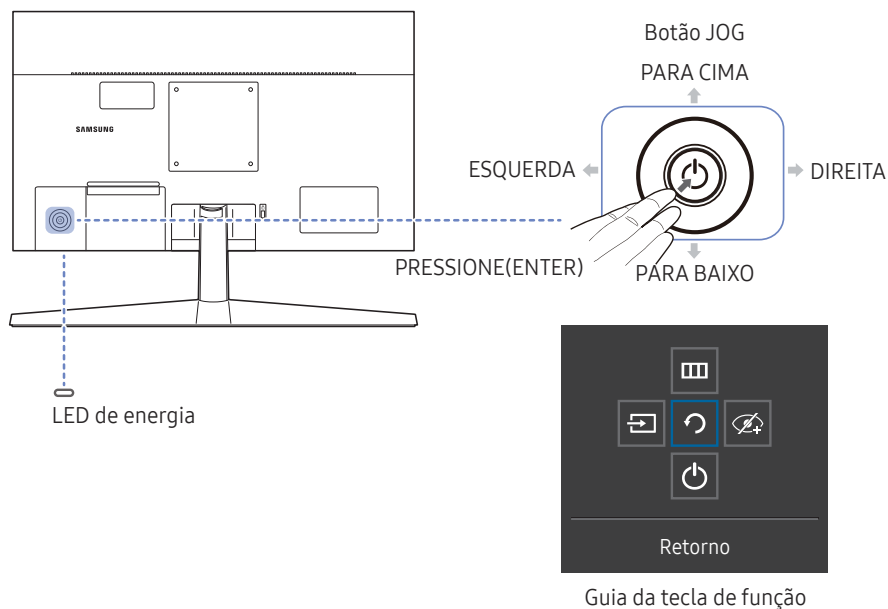
Nome do modelo	Especificações do orifício do parafuso VESA (A * B) em milímetros	Parafuso padrão	Quantidade
F22T35* / F24T35* / F27T35*	100.0 x 100.0	4.0 mm de diâmetro, 0.7 afastamento * 10.0 mm de comprimento	4 EA



— Não instale seu kit de montagem em parede enquanto o produto estiver ligado. Ele pode resultar em ferimentos pessoais devido a um choque elétrico.

## Painel de controle

— A cor e o formato das partes podem ser diferentes do que é mostrado. As especificações estão sujeitas a alterações sem aviso para aprimoramento da qualidade.



Partes	Descrição
Botão JOG	Botão multidirecional que auxilia na navegação.
LED de energia	Esse LED é o indicador de estado da alimentação. — É possível ativar ou desativar o funcionamento do LED de energia na tela de menu. (☰ → Sistema → Ligar LED)
Guia da tecla de função	Para usar o Guia da tecla de função, pressione o botão JOG, quando a tela estiver ligada.
Fonte	Altera a fonte de entrada. Uma mensagem aparecerá no canto superior esquerdo da tela se a fonte de entrada foi alterada.
Menu	Exibe o menu principal na tela. Para ativar ou desativar o bloqueio do menu vá para o próximo passo (mova o botão jog para a direita) com o "Menu" exibido e então empurre o botão jog para a esquerda por 10 segundos até que a tela de menu desapareça. Se o bloqueio do menu é ativado, <b>Brilho</b> , <b>Contraste</b> , <b>Modo Protc. Ocular</b> , <b>Auto-diagnóstico</b> e <b>Informação</b> ficam disponíveis.
Modo Protc. Ocular	Ativa o <b>Modo Protc. Ocular</b> .
Deslig.	Desliga o produto.
Retorno	Sai da página de menu.

## Guia de Tecla Direta

— Na tela Guia de Tecla Direta, as seguintes opções de menu aparecem quando a tela do produto é ligada ou quando a fonte de entrada é alterada.

— A tela Guia de Tecla Direta é exibida se **Modo Protc. Ocular** estiver ativado. (👁️ : **Ligado**, 🚫👁️ : **Deslig.**)

— Quando o produto não exibir o menu OSD., o botão JOG pode ser usado como a seguir.

### Modo Analógico



— **Analógico** opção de modo

- PARA CIMA: Ajuste **Brilho**, **Contraste**, **Nitidez**.
- PARA BAIXO: Ajuste **Auto Ajuste**.

— Alterar a resolução em Display Properties ativará a função **Auto Ajuste**.

— Esta função está disponível somente no modo **Analógico**.

- ESQUERDA/DIREITA: Ajuste **Fonte**.
- PRESSIONE(ENTER): Guia de exibição da tecla Função.

### Modo HDMI



— Opção de modo **HDMI**

- PARA CIMA/PARA BAIXO: Ajuste **Brilho**, **Contraste**, **Nitidez**.
- ESQUERDA/DIREITA: Ajuste **Fonte**.
- PRESSIONE(ENTER): Guia de exibição da tecla Função.

# Capítulo 03

## Conectando e usando um dispositivo de origem

### Leia o seguinte antes de conectar o produto.

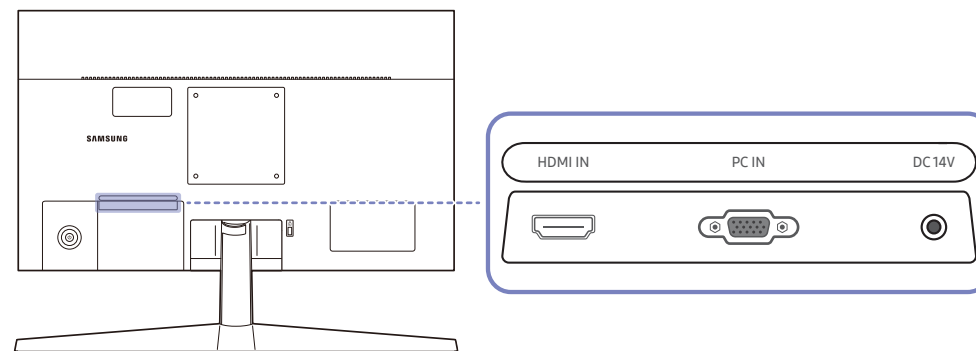
- 1 Antes de conectar o produto, verifique o formato das duas portas dos cabos de transmissão de sinal fornecidos e também o formato e os locais das portas no produto e no dispositivo externo.
- 2 Antes de conectar o produto, lembre-se de remover os cabos de alimentação do produto e do dispositivo externo para evitar danos ao produto, causados por um curto-circuito ou sobrecorrente.
- 3 Após conectados adequadamente todos os cabos de transmissão de sinal, conecte os cabos de alimentação novamente ao produto e ao dispositivo externo.
- 4 Após concluir a conexão, lembre-se de ler os manuais para se familiarizar com as funções do produto, as precauções necessárias e outras informações pertinentes para usar o produto corretamente.

— As partes para conexão podem diferir em produtos distintos.

— As portas fornecidas podem variar dependendo do produto.

### Portas

— As funções disponíveis podem variar de acordo com o modelo do produto. A cor e o formato das partes podem ser diferentes do que é mostrado. As especificações estão sujeitas a alterações sem aviso para aprimoramento da qualidade. Consulte o produto real.



Porta	Descrição
HDMI IN	Conecta-se a um dispositivo de origem usando um cabo HDMI ou um cabo HDMI-DVI.
PC IN	Conecta-se a um PC usando um cabo D-SUB.
DC 14V	Conecte ao adaptador CA/CC.

## Conectando e usando um PC

Selecione um método de conexão adequado para seu PC.

### Conexão usando o cabo D-SUB (tipo analógico)



### Conexão usando um cabo HDMI



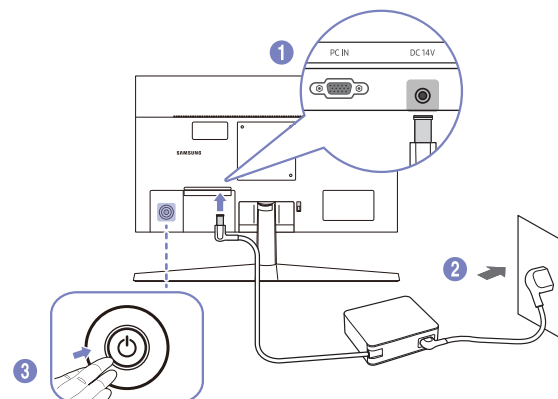
— Quando conectar um cabo HDMI, utilize o cabo que acompanha os componentes do produto. Se você utilizar um cabo HDMI diferente do que foi fornecido pela Samsung, a qualidade da imagem poderá ser degradada.

## Conexão usando um cabo HDMI-DVI



— A melhor resolução pode não estar disponível com um cabo HDMI-DVI.

## Conectando à alimentação

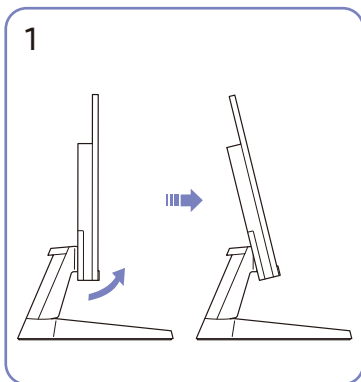


- 1 Conecte o cabo de alimentação ao adaptador CA/CC. Depois, conecte o adaptador de energia CA/CC à porta DC 14V na parte traseira do produto.
- 2 Depois, conecte o cabo de alimentação à tomada de energia.
- 3 Pressione o botão JOG na parte traseira do produto para ligá-lo.

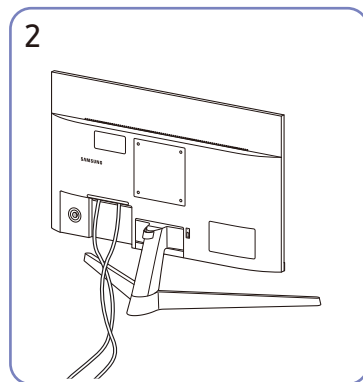
— A tensão de entrada será alterada automaticamente.



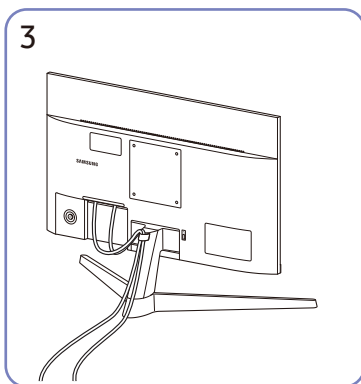
## Organizando os cabos conectados



Incline a tela, conforme mostrado na figura.



Conecte os cabos correspondentes.



Coloque os dois cabos no prensa-cabos do suporte (SUPORTE PARA CABOS) para organizá-los, conforme mostrado na figura. A montagem está concluída.

## Configurando a resolução ideal

Uma mensagem informativa sobre a configuração da resolução ideal aparecerá quando você ligar o produto pela primeira vez após a compra.

Selecione um idioma na mensagem de informação e altere a resolução em seu PC para a configuração ideal.

- Se a resolução ideal não for selecionada, a mensagem aparecerá três vezes por um período especificado, mesmo quando o produto for desligado e ligado novamente.
- Se desejar definir a resolução ideal para seu computador, Consulte (P&R) → [“Como posso alterar a resolução?”](#)

# Capítulo 04

## Menu

Guia da tecla de função → 

— As funções disponíveis podem variar de acordo com o modelo do produto. A cor e o formato das partes podem ser diferentes do que é mostrado. As especificações estão sujeitas a alterações sem aviso para aprimoramento da qualidade.

## Imagem

2º	3º	Descrição
<b>Modo Imagem</b>		<p>Este menu oferece uma qualidade de imagem ideal adequada ao ambiente em que o produto será usado.</p> <ul style="list-style-type: none"><li>— Este menu não estará disponível quando <b>Poupança Eco Plus</b> estiver ativado.</li><li>— Este menu não estará disponível quando <b>Modo Jogo</b> estiver ativado.</li><li>— Este menu não estará disponível quando <b>Modo Protc. Ocular</b> estiver ativado.</li></ul> <p>No modo <b>PC</b></p> <ul style="list-style-type: none"><li>• <b>Pessoal</b>: Personalize o contraste e o brilho conforme necessário.</li><li>• <b>Standard</b>: Obtenha uma qualidade de imagem adequada à edição de documentos ou uso da Internet.</li><li>• <b>Cinema</b>: Obtenha brilho e nitidez de monitores adequados para desfrutar vídeos e conteúdo em DVD.</li><li>• <b>Contraste dinâm.</b>: Obtenha o brilho equilibrado por meio do ajuste de contraste automático.</li></ul>

No modo **AV**

Quando a entrada externa é conectada via HDMI, **Modo PC/AV** é definido como **AV**, o **Modo Imagem** tem quatro configurações automáticas de imagem (**Dinâmico**, **Standard**, **Filme** e **Pessoal**) predefinidas na fábrica. Você pode ativar **Dinâmico**, **Standard**, **Filme** ou **Pessoal**. Você pode selecionar **Pessoal**, que chama novamente e de forma automática os ajustes de imagem personalizados.

- **Dinâmico**: Selecione este modo para exibir uma imagem mais nítida do que no modo **Standard**.
- **Standard**: Selecione este modo em locais de grande claridade.
- **Filme**: Selecione este modo em locais escuros. Isso economizará energia e diminuirá o cansaço dos olhos.
- **Pessoal**: Selecione este modo quando quiser ajustar a imagem de acordo com suas preferências.

— A fonte de entrada é de 480p, 576p, 720p ou 1080p e o produto pode exibi-los normalmente (nem todo modelo pode utilizar todos esses sinais).

### Brilho

Você pode ajustar o brilho geral da imagem. (Faixa: 0~100)

Um valor mais alto fará com que a imagem apareça mais clara.

— Este menu não estará disponível quando **Modo Imagem** estiver definido para o modo **Contraste dinâm.**

— Este menu não estará disponível quando **Poupança Eco Plus** estiver ativado.

— Este menu não estará disponível quando **Modo Protc. Ocular** estiver ativado.

### Contraste

Ajuste o contraste entre os objetos e o segundo plano. (Faixa: 0~100)

Um valor mais alto aumentará o contraste para fazer com que o objeto apareça mais claro.

— Esta opção não estará disponível quando **Modo Imagem** estiver no modo **Cinema** ou **Contraste dinâm.**

— Este menu não estará disponível quando **Modo Jogo** estiver ativado.

### Nitidez

Torne o contorno dos objetos mais definido ou difuso. (Faixa: 0~100)

Um valor mais alto fará com que o contorno dos objetos fique mais definido.

— Esta opção não estará disponível quando **Modo Imagem** estiver no modo **Cinema** ou **Contraste dinâm.**

— Este menu não estará disponível quando **Modo Jogo** estiver ativado.

2º	3º	Descrição
<b>Cor</b>		<p>Ajuste o matiz da tela.</p> <ul style="list-style-type: none"> <li>• <b>Vermelho:</b> Ajuste o nível de saturação de vermelho. Os valores perto de 100 significam maior intensidade para a cor.</li> <li>• <b>Verde:</b> Ajuste o nível de saturação do verde. Os valores perto de 100 significam maior intensidade para a cor.</li> <li>• <b>Azul:</b> Ajuste o nível de saturação do azul. Os valores perto de 100 significam maior intensidade para a cor.</li> <li>• <b>Tonalidade:</b> Selecione um tom de cor que melhor se adapte as suas necessidades de visualização.</li> <li>• <b>Gama:</b> Ajuste a nível médio da luminância.</li> </ul> <p>— Este menu não estará disponível quando <b>Modo Imagem</b> estiver no modo <b>Cinema</b> ou <b>Contraste dinâm.</b></p> <p>— Este menu não estará disponível quando <b>Modo Jogo</b> estiver ativado.</p> <p>— Este menu não estará disponível quando <b>Modo Protc. Ocular</b> estiver ativado.</p>
<b>Nível Preto</b>		<p>Se um DVD player ou decodificador etc. estiver conectado ao produto via HDMI, poderá ocorrer uma degradação da qualidade da imagem (degradação de contraste/cor, nível de preto etc.), dependendo do dispositivo de origem conectado.</p> <p>Neste caso, <b>Nível Preto</b> pode ser usado para ajustar a qualidade da imagem.</p> <ul style="list-style-type: none"> <li>• <b>Normal / Baixa</b></li> </ul> <p>— Esta função está disponível somente no modo <b>HDMI</b>.</p> <p>— <b>Nível Preto</b> pode não ser compatível com alguns dispositivos de origem.</p> <p>— O recurso de <b>Nível Preto</b> só é ativado em determinadas resoluções <b>AV</b>, tais como 480p a 60 Hz, 576p a 50 Hz, 720p a 60 Hz e 1.080p a 60 Hz.</p>
<b>Modo Protc. Ocular</b>		<p>Defina uma qualidade de imagem ideal adequada ao relaxamento dos olhos.</p>
<b>Modo Jogo</b>		<p>Defina as configurações de tela do produto para o modo de jogo.</p> <p>Use este recurso ao jogar em um PC ou quando o console de um jogo como PlayStation™ ou Xbox™ estiver conectado.</p> <p>— Este menu não estará disponível quando <b>Modo Protc. Ocular</b> estiver ativado.</p> <p>— Quando o produto é desligado, ele entra no modo de economia de energia ou muda a fonte de entrada, o <b>Modo Jogo</b> muda para <b>Deslig.</b> mesmo que ele seja definido para <b>Ligado</b>.</p> <p>— Se você quiser manter o <b>Modo Jogo</b> ativado o tempo todo, selecione <b>Sempre Ligado</b>.</p>

2º	3º	Descrição
<b>Tempo de Resposta</b>		<p>Acelerar a taxa de resposta do painel para fazer o vídeo aparecer mais vívido e natural.</p> <ul style="list-style-type: none"> <li>— Utilize o modo <b>Padrão</b> quando não estiver reproduzindo um vídeo ou um jogo.</li> </ul>
<b>Formato do Ecrã</b>		<p>Altere o tamanho da imagem.</p> <ul style="list-style-type: none"> <li>— Esta opção não estará disponível quando <b>FreeSync</b> estiver no modo <b>Ligado</b>.</li> </ul> <p>No modo <b>PC</b></p> <ul style="list-style-type: none"> <li>• <b>Autom. / Wide</b></li> </ul> <p>No modo <b>AV</b></p> <ul style="list-style-type: none"> <li>• <b>4:3 / 16:9 / Ajustar ao ecrã</b></li> </ul> <ul style="list-style-type: none"> <li>— A função pode não ser suportada, dependendo das portas fornecidas com o produto.</li> <li>— A alteração do <b>Formato do Ecrã</b> estará disponível quando as condições a seguir forem atendidas. <ul style="list-style-type: none"> <li>— A fonte de entrada é de 480p, 576p, 720p ou 1080p e o produto pode exibi-los normalmente (nem todo modelo pode utilizar todos esses sinais).</li> <li>— Isso só pode ser definido quando a entrada externa está conectada via HDMI, e o <b>Modo PC/AV</b> definido como <b>AV</b>.</li> </ul> </li> </ul>
<b>Ajuste de ecrã</b>		<p>Ajuste a posição da tela ou aumente a qualidade da imagem.</p> <ul style="list-style-type: none"> <li>• <b>Posição-H:</b> Move a tela para a esquerda ou direita.</li> <li>• <b>Posição-V:</b> Move a tela para cima ou para baixo.</li> </ul> <ul style="list-style-type: none"> <li>— Conexão usando um cabo HDMI <ul style="list-style-type: none"> <li>— Esse menu só fica disponível quando a <b>Formato do Ecrã</b> está definida como <b>Ajustar ao ecrã</b> no Modo <b>AV</b>. Quando um sinal de 480p, 576p, 720p ou 1.080p entrar no modo <b>AV</b> e o produto puder exibi-lo normalmente, selecione <b>Ajustar ao ecrã</b> para ajustar as posições horizontal e vertical nos níveis de 0 a 6.</li> </ul> </li> <li>— <b>Grossoiro, Ajuste fino:</b> Esta função está disponível somente no modo <b>Analógico</b>.</li> </ul>

---

## Visualiz. Ecrã

2º	3º	Descrição
Transparência		Configure a transparência das janelas do menu.
Posição		<ul style="list-style-type: none"><li>• <b>Posição-H:</b> Move a posição do menu para a esquerda ou direita.</li><li>• <b>Posição-V:</b> Move a posição do menu para cima ou para baixo.</li></ul>
Idioma		Defina o idioma do menu. — A alteração de configuração de idioma só será aplicada na exibição do menu na tela.
Tempo Apresent.		Configure por quanto tempo a janela de menu permanecerá exibida para quando ela não estiver em uso.

---

## Sistema

2º	3º	Descrição
<b>FreeSync</b>		<p>A tecnologia <b>FreeSync</b> é a solução que elimina as quebras de linhas na tela sem todos os atrasos e latências habituais. O <b>FreeSync</b> pode ser operado quando você usa uma placa gráfica AMD com a solução <b>FreeSync</b> compatível.</p> <p>Para mais informações, consulte a página da <a href="#">FreeSync</a>.</p>
<b>Poupança Eco Plus</b>		<p>Reduzir o consumo de energia comparado com o consumo no nível máximo de brilho.</p> <ul style="list-style-type: none"><li>• <b>Deslig.:</b> Desative a função <b>Poupança Eco Plus</b>.</li><li>• <b>Autom.:</b> O consumo de energia será automaticamente reduzido cerca de 10% em relação à configuração atual. (A redução do consumo de energia depende do brilho da tela.)</li><li>• <b>Baixa:</b> Economiza até 25 % de energia comparado com o brilho máximo.</li><li>• <b>Alta:</b> Economiza até 50 % de energia comparado com o brilho máximo.</li></ul> <p>— Esta opção não estará disponível quando <b>Modo Imagem</b> estiver no modo <b>Contraste dinâm.</b></p> <p>— Este menu não estará disponível quando <b>Modo Jogo</b> estiver ativado.</p> <p>— Este menu não estará disponível quando <b>Modo Protc. Ocular</b> estiver ativado.</p>
<b>Brilho Dinâmico</b>		<p>Ajusta automaticamente o brilho para oferecer o contraste ideal da tela nas condições do momento.</p> <p>— Este menu não estará disponível quando <b>Modo Protc. Ocular</b> estiver ativado.</p> <p>— Este menu não estará disponível quando <b>Poupança Eco Plus</b> estiver ativado.</p>

2º	3º	Descrição
<b>Desl. Temp. Após</b>	<b>Tempor.dslg.</b>	<ul style="list-style-type: none"> <li>• <b>Tempor.dslg.:</b> Ative o modo <b>Tempor.dslg.</b></li> <li>• <b>Desligar Após:</b> O temporizador de desligamento pode ser configurado em uma faixa de 1 a 23 horas. O produto será desligado automaticamente após o número de horas especificado. <ul style="list-style-type: none"> <li>– Essa opção fica disponível quando a opção <b>Tempor.dslg.</b> estiver definida como <b>Ligado</b>.</li> </ul> </li> </ul> <p>— Para produtos destinados aos mercados de algumas regiões, o <b>Tempor.dslg.</b> é configurado para ser ativado automaticamente 4 horas após o produto ser ligado. Isso é feito de acordo com normas de fornecimento de energia. Se não desejar ativar o timer, vá até <b>III</b> → <b>Sistema</b> → <b>Desl. Temp. Após</b> e defina <b>Tempor.dslg.</b> como <b>Deslig.</b></p>
	<b>Temporizador Eco</b>	<ul style="list-style-type: none"> <li>• <b>Temporizador Eco:</b> Ative o modo <b>Temporizador Eco</b>.</li> <li>• <b>Desligar Eco Após:</b> O <b>Temporizador Eco</b> pode ser configurado entre 10 e 180 minutos. O produto será desligado automaticamente após o tempo especificado. <ul style="list-style-type: none"> <li>– Essa opção fica disponível quando a opção <b>Temporizador Eco</b> estiver definida como <b>Ligado</b>.</li> </ul> </li> </ul>
<b>Modo PC/AV</b>		<p>Configure <b>Modo PC/AV</b> como <b>AV</b>. O tamanho da imagem será aumentado.</p> <p>Esta opção é útil quando você visualizar um filme.</p> <p>— Apenas os produtos com uma área de exibição de 16:9 ou 16:10 são compatíveis.</p>
<b>Detecção Origem</b>		<p>Selecione <b>Autom.</b> ou <b>Manual</b> como método para reconhecer a fonte de entrada.</p>
<b>Repetições Tecla</b>		<p>Controle a taxa de resposta de um botão quando este for pressionado.</p> <p><b>Aceleração, 1 seg.</b> ou <b>2 seg.</b> pode ser selecionado. Se <b>Sem Repetição</b> for selecionado, um comando responderá apenas uma vez quando um botão for pressionado.</p>
<b>Ligar LED</b>		<p>Defina as configurações para habilitar ou desabilitar o LED de energia na parte inferior do produto.</p> <ul style="list-style-type: none"> <li>• <b>Em funcionamento:</b> O LED de energia está ligado quando o produto estiver ligado.</li> <li>• <b>Em espera:</b> O LED de energia está ligado quando o produto estiver desligado.</li> </ul>



---

## Assistência

2º	3º	Descrição
<b>Auto-diagnóstico</b>		Execute este teste se perceber um problema com a imagem do seu monitor. — Nunca desligue a energia ou troque a fonte de entrada durante o autodiagnóstico. Se possível, tente não interromper o teste.
<b>Informação</b>		Visualize as informações atuais do software. Consulte a tela real do monitor.
<b>Repor Todos</b>		Restaura todas as configurações do produto ao padrão de fábrica.

# Capítulo 05

## Instalação do software

### Easy Setting Box



A função Easy Setting Box permite que os usuários utilizem o produto dividindo-o em várias seções.

Para instalar a última versão do Easy Setting Box, faça o download através do site Samsung (<http://www.samsung.com>).

- O software pode não funcionar corretamente se você não reiniciar o produto após a instalação.
- O ícone Easy Setting Box pode não aparecer, dependendo do sistema e das especificações do produto.
- Se o ícone de atalho não for exibido, pressione a tecla F5.

### Restrições e problemas na instalação

A instalação do Easy Setting Box pode ser afetada pela placa de vídeo, placa-mãe e ambiente de rede.

### Requisitos de sistema

SO	Hardware
<ul style="list-style-type: none"><li>• Windows 7 32Bit/64Bit</li></ul>	<ul style="list-style-type: none"><li>• Pelo menos 32 MB de memória</li></ul>
<ul style="list-style-type: none"><li>• Windows 8 32 Bits/64 Bits</li></ul>	<ul style="list-style-type: none"><li>• Pelo menos 60 MB de espaço livre na unidade de disco rígido</li></ul>
<ul style="list-style-type: none"><li>• Windows 8.1 32 Bits/64 Bits</li></ul>	
<ul style="list-style-type: none"><li>• Windows 10 32 Bits/64 Bits</li></ul>	

### Instalação do driver

Para instalar a última versão do driver do produto, faça o download através do site Samsung (<http://www.samsung.com>).

- Você pode definir a resolução e frequência ideais desse produto instalando os drivers correspondentes.

# Capítulo 06

## Guia de solução de problemas

### Requisitos antes de entrar em contato com o Serviço de Atendimento ao Cliente Samsung

— Antes de entrar em contato com o Serviço de Atendimento ao Cliente Samsung, teste o produto da maneira abaixo. Se o problema persistir, entre em contato com o Serviço de Atendimento ao Cliente Samsung.

### Diagnóstico do produto (Problema com a tela)

Se houver um problema com a tela do produto, execute [Auto-diagnóstico](#) para verificar se o produto está funcionando corretamente.

### Verificando a resolução e a frequência

Se uma resolução não compatível (consulte [Tabela de modos de sinal padrão](#)) for selecionada, a mensagem **Modo não otimizado** poderá ser exibida por um curto período ou talvez a tela não seja exibida corretamente.

— A resolução exibida pode variar, dependendo das configurações do sistema e dos cabos do produto.

### Verifique os itens a seguir.

#### Problema durante a instalação

---

##### A tela fica ligando e desligando.

Verifique a conexão do cabo entre o produto e o PC e certifique-se de que os conectores estejam travados.

---

Espaços em branco são percebidos nos quatro cantos da tela quando um cabo HDMI ou HDMI-DVI é conectado ao produto e ao PC.

Os espaços em branco encontrados na tela não têm nenhuma relação com o produto.

Eles são causados pelo PC ou pela placa gráfica. Para resolver o problema, ajuste o tamanho da tela nas configurações de HDMI ou DVI na placa gráfica.

Se as configurações da placa gráfica não apresentarem uma opção para ajustar o tamanho da tela, atualize o driver da placa gráfica para a versão mais recente.

(Entre em contato com o fabricante da placa de vídeo ou do produto para obter mais detalhes sobre como ajustar as configurações de tela.)

---

#### Problema com a tela

---

##### O LED de energia está desligado. A tela não liga.

Verifique se o cabo de alimentação está conectado apropriadamente.

Se houver um problema com a tela do produto, execute [Auto-diagnóstico](#) para verificar se o produto está funcionando corretamente.

---

---

A mensagem **Verifique a ligação por cabo e as definições do dispositivo fonte** irá aparecer.

Verifique se o cabo está conectado apropriadamente ao produto.

Verifique se o dispositivo conectado ao produto está ligado.

Verifique o status do **Modo PC/AV**. (  → Sistema → **Modo PC/AV** → **HDMI: PC** ou **AV**.)

---

**Modo não otimizado** é exibido.

Esta mensagem aparecerá quando o sinal da placa gráfica exceder a resolução ou frequência máximas do produto.

Altere a resolução e a frequência máximas de acordo com o desempenho do produto, consultando a tabela de modos de sinal padrão (P.31).

Se esta mensagem aparecer e o dispositivo conectado não for compatível com a função **FreeSync**, desligue a **FreeSync** no produto.

---

**As imagens na tela estão distorcidas.**

Verifique a conexão do cabo com o produto.

---

**A tela não está nítida. A tela está borrada.**

Remova todos os acessórios (cabo extensor de vídeo, etc) e tente novamente.

Defina a resolução e a frequência para o nível recomendado.

---

**A tela parece instável e trêmula. Há sombras ou fantasmas na tela.**

Verifique se a resolução e a frequência do PC estão dentro da faixa compatível com o produto. Em seguida, se necessário, altere as configurações, consultando a tabela de modos de sinal padrão (P.31) neste manual e o menu **Informação** no produto.

---

**A tela está muito clara. A tela está muito escura.**

Ajuste o **Brilho** e o **Contraste**.

---

**A cor da tela está inconsistente.**

Altere as configurações de **Cor**.

---

**As cores na tela estão com sombras e distorcidas.**

Altere as configurações de **Cor**.

---

**O branco não se parece com branco.**

Altere as configurações de **Cor**.

---

---

**Não há nenhuma imagem na tela e o LED de energia está piscando a cada 0.5 a 1 segundo.**

O produto está no modo de economia de energia.

Pressione qualquer tecla no teclado ou mova o mouse para retornar ao modo de funcionamento normal.

---

**O texto está borrado.**

Se estiver usando um SO Windows (por exemplo Windows 7, Windows 8, Windows 8.1 ou Windows 10): Vá para **Painel de Controle** → **Fontes** → **Ajustar texto ClearType** e altere **Ativar ClearType**.

---

**A reprodução do vídeo está entrecortada.**

A reprodução de arquivos de vídeo de alta definição grandes pode ser entrecortada. Isso pode ocorrer porque o reprodutor de vídeo não está otimizado para o recurso do PC.

Tente reproduzir o arquivo em outro reprodutor de vídeo.

---

## Problema com o dispositivo de origem

---

**Ouço um bipe quando meu PC está reiniciando.**

Se você ouvir um bipe quando o PC estiver reiniciando, leve-o para a assistência técnica.

---

---

## P & R

— Consulte o manual do usuário do seu PC ou da placa gráfica para obter mais instruções sobre ajustes.

---

### Como posso alterar a frequência?

Defina a frequência na sua placa gráfica.

- Windows 7: Vá para Painel de Controle → Aparência e Personalização → Monitor → Resolução de Tela → Configurações Avançadas → Monitor, e ajuste Taxa de Atualização da Tela em Configurações do Monitor.
  - Windows 8(Windows 8.1): Vá para Configurações → Painel de Controle → Aparência e personalização → Monitor → Resolução de tela → Configurações avançadas → Monitor e ajuste Taxa de atualização em Configurações de monitor.
  - Windows 10: Vá para Configurações → Sistema → Vídeo → Configurações de vídeo avançadas → Propriedades do adaptador de vídeo → Monitor, e ajuste a Taxa de atualização da tela sob Configurações do monitor.
- 

### Como posso alterar a resolução?

- Windows 7: Vá até Painel de Controle → Aparência e Personalização → Visualização → Resolução da Tela → Ajustar Resolução.
  - Windows 8(Windows 8.1): Vá para Configurações → Painel de Controle → Aparência e Personalização → Vídeo → Ajustar resolução e ajuste a resolução.
  - Windows 10: Vá para Configurações → Sistema → Vídeo → Configurações de vídeo avançadas e ajuste a resolução.
- 

### Como configuro o modo de economia de energia?

- Windows 7: Vá até Painel de Controle → Aparência e Personalização → Personalização → Configurações de Proteção de Tela → Opções de Energia ou na Configuração do BIOS no PC.
  - Windows 8(Windows 8.1): Vá até Configurações → Painel de Controle → Aparência e Personalização → Personalizar → Configurações de Proteção de Tela → Opção de Energia ou na Configuração do BIOS no PC.
  - Windows 10: Vá até Configurações → Personalização → Tela de Bloqueio → Configurações de Tempo Limite de Tela → Energia & Suspensão ou BIOS SETUP do PC.
-

# Capítulo 07

## Especificações

### Geral

Nome do modelo	F22T35*	F24T35*	F27T35*
Tamanho	22 Classe (21.5 polegadas / 54.6 cm)	Classe 24 (23.8 polegadas / 60.4 cm)	Classe 27 (27 polegadas / 68.6 cm)
Área de exibição	476.064 mm (H) x 267.786 mm (V)	527.04 mm (H) x 296.46 mm (V)	597.888 mm (H) x 336.312 mm (V)
Densidade em pixel	0.24795 mm (H) x 0.24795 mm (V)	0.2745 mm (H) x 0.2745 mm (V)	0.3114 mm (H) x 0.3114 mm (V)
Relógio de pixels máximo	174.5 MHz	174.5 MHz	174.5 MHz
Fornecimento de energia	AC100-240V~ 50/60Hz Com base na tensão CA do adaptador. Para informações sobre a tensão CC, consulte a etiqueta do produto.		
Conectores de sinal	HDMI, D-SUB		
Condições do ambiente	<b>Operacional</b> Temperatura: 10 °C – 40 °C (50 °F – 104 °F) Umidade: 10 % – 80 %, sem condensação <b>Armazenamento</b> Temperatura: -20 °C – 45 °C (-4 °F – 113 °F) Umidade: 5 % – 95 %, sem condensação		

#### Plug-and-Play

Este produto pode ser instalado e usado com qualquer sistema compatível com Plug-and-Play. A troca de dados de duas vias entre o produto e o sistema do PC otimiza as configurações do produto. A instalação do produto ocorre automaticamente. No entanto, você pode personalizar as configurações e instalação se desejar.

#### Pontos na tela (pixels)

Devido à natureza da fabricação deste produto, cerca de 1 pixel por milhão (1ppm) pode ser mais brilhante ou mais escuro no painel de LCD. Isso não afeta o desempenho do produto.

As especificações estão sujeitas a alterações sem aviso para aprimoramento da qualidade.

Para especificações detalhadas dos dispositivos, visite o website da Samsung.

## Tabela de modos de sinal padrão

Nome do modelo		F22T35*	F24T35*	F27T35*
Sincronização (Especificações do PAINEL)	Frequência horizontal	54 ~ 83 kHz	54.69 ~ 83 kHz	53.2 ~ 147.3 kHz
	Frequência vertical	48 ~ 75 Hz	48 ~ 75 Hz	48 ~ 75 Hz
Resolução	Resolução ideal	1920 x 1080 a 60 Hz		
	Resolução máxima	1920 x 1080 a 75 Hz		

Se um sinal que pertença aos modos de sinal padrão a seguir forem transmitidos do seu PC, a tela será ajustada automaticamente. Se o sinal transmitido do PC não pertencer aos modos de sinal padrão, a tela poderá ficar branca mesmo com o LED de energia ligado. Nesses casos, altere as configurações de acordo com a tabela a seguir consultando o manual do usuário da placa gráfica.

Resolução	Frequência horizontal (kHz)	Frequência vertical (Hz)	Relógio de pixels (MHz)	Polaridade de sincronização (H/V)
IBM, 720 x 400	31.469	70.087	28.322	-/+
VESA, 640 x 480	31.469	59.940	25.175	-/-
MAC, 640 x 480	35.000	66.667	30.240	-/-
VESA, 640 x 480	37.861	72.809	31.500	-/-
VESA, 640 x 480	37.500	75.000	31.500	-/-
VESA, 800 x 600	35.156	56.250	36.000	+/+
VESA, 800 x 600	37.879	60.317	40.000	+/+
VESA, 800 x 600	48.077	72.188	50.000	+/+
VESA, 800 x 600	46.875	75.000	49.500	+/+
MAC, 832 x 624	49.726	74.551	57.284	-/-
VESA, 1024 x 768	48.363	60.004	65.000	-/-
VESA, 1024 x 768	56.476	70.069	75.000	-/-
VESA, 1024 x 768	60.023	75.029	78.750	+/+
VESA, 1152 x 864	67.500	75.000	108.000	+/+
MAC, 1152 x 870	68.681	75.062	100.000	-/-
VESA, 1280 x 720	45.000	60.000	74.250	+/+
VESA, 1280 x 800	49.702	59.810	83.500	-/+
VESA, 1280 x 1024	63.981	60.020	108.000	+/+

Resolução	Frequência horizontal (kHz)	Frequência vertical (Hz)	Relógio de pixels (MHz)	Polaridade de sincronização (H/V)
VESA, 1280 x 1024	79.976	75.025	135.000	+/+
VESA, 1440 x 900	55.935	59.887	106.500	-/+
VESA, 1600 x 900	60.000	60.000	108.000	+/+
VESA, 1680 x 1050	65.290	59.954	146.250	-/+
VESA, 1920 x 1080	67.500	60.000	148.500	+/+
VESA, 1920 x 1080	83.894	74.973	174.500	+/-

— Frequência horizontal

O tempo exigido para verificar uma única linha da esquerda para a direita da tela chama-se ciclo horizontal. O número recíproco de um ciclo horizontal é chamado de frequência horizontal. A frequência horizontal é medida em kHz.

— Frequência vertical

Repetir a mesma imagem dezenas de vezes por segundo permite visualizar imagens naturais. A frequência de repetição é chamada de "frequência vertical" ou "taxa de atualização" e é indicada em Hz.

— Este produto pode ser definido somente para uma resolução para cada tamanho de tela para obter a melhor qualidade de imagem possível devido à natureza do painel. O uso de uma resolução que não seja a especificada poderá reduzir a qualidade da imagem. Para evitar isso, recomenda-se selecionar a resolução ideal especificada para o seu produto.

— Algumas resoluções listadas na tabela acima podem não estar disponíveis, dependendo das especificações da placa de vídeo.



# Capítulo 08

## Apêndice

### Responsabilidade pelo pagamento de serviços (custo aos clientes)

— Quando for solicitado serviço, mesmo dentro da garantia, podemos cobrar a visita do técnico nos seguintes casos.

#### Não for um defeito do produto

Limpeza, ajuste, explicação, reinstalação do produto etc.

- Se um técnico de serviço for solicitado para fornecer instruções sobre como usar o produto ou simplesmente ajustar as opções sem desmontar o produto.
- Se o defeito for causado por fatores ambientais externos (Internet, antena, sinal com fio etc.)
- Se o produto for reinstalado ou os dispositivos forem conectados adicionalmente após a instalação do produto comprado pela primeira vez.
- Se um produto for reinstalado em um ponto diferente ou em uma casa diferente.
- Se o cliente solicitar instruções de uso de outro produto da empresa.
- Se o cliente solicitar instruções de uso da rede ou de outro programa da empresa.
- Se o cliente solicitar a instalação de software e configurar o produto.
- Se um técnico de serviço limpar o pó ou remover materiais estranhos de dentro do produto.
- Se o cliente solicitar uma instalação adicional após comprar um produto por meio de um home-shopping ou on-line.

### Danos ao produto causados pelo cliente

Danos ao produto causados por manuseio ou reparo incorretos pelo cliente.

Se os danos ao produto tiverem sido causados por:

- impacto externo ou queda.
- uso de suprimentos ou produtos vendidos separadamente não especificados pela Samsung.
- reparo por uma pessoa que não seja um engenheiro de uma empresa de reparos autorizada ou um parceiro da Samsung Electronics Co., Ltd.
- remodelagem ou reparos do produto pelo cliente.
- uso com tensão incorreta ou conexões elétricas não autorizadas.
- não seguir os "cuidados" no manual do usuário.

### Outros

- Se o produto falhar por desastre natural. (raio, incêndio, terremoto, enchente etc.)
- Se os componentes consumíveis estiverem esgotados (bateria, toner, luzes fluorescentes, cabeçote, vibrador, lâmpada, filtro, correia etc.)

— Se o cliente solicitar serviço e o produto não apresentar defeito, será cobrada uma taxa de serviço. Leia o manual do usuário primeiro.

---

## FreeSync

A tecnologia **FreeSync** é a solução que elimina as quebras de linhas na tela sem todos os atrasos e latências habituais.

Este recurso eliminará o screen tearing e latência durante o jogo. Melhore sua experiência no jogo.

Os itens de menu **FreeSync** exibidos no monitor podem variar, dependendo do modelo do monitor e da compatibilidade com a placa gráfica AMD.

- **Deslig.:** Desativar **FreeSync**.
- **Ligado:** Ative a função **FreeSync** das placas gráficas AMD. Poderá experimentar flickers intermitentes em alguns jogos.

Aplique a resolução ótima quando usar **FreeSync**.

O método de configuração da taxa de atualização, consulte [Perguntas e respostas → Como posso alterar a frequência?](#)

— A função **FreeSync** só fica ativada no modo **HDMI**.  
Use o cabo HDMI fornecido pelo fabricante ao utilizar a **FreeSync**.

Se você utilizar a função **FreeSync** enquanto estiver jogando, poderá ocorrer o seguinte:

- A tela poderá cintilar, dependendo do tipo de placa gráfica, das opções de configuração do jogo ou do vídeo reproduzido. Tente o seguinte: diminua os valores de configuração do jogo, altere o modo **FreeSync** atual para **Deslig.**, ou visite o site da AMD para verificar a versão do driver de sua placa gráfica e atualize-o pela versão mais recente.
- Enquanto estiver utilizando a função **FreeSync** a tela poderá cintilar devido à variação da frequência de saída da placa gráfica.
- A taxa de resposta pode variar durante o jogo, dependendo da resolução. Uma resolução maior geralmente diminui a taxa de resposta.

- Se você encontrar qualquer problema ao usar a função, contate o Centro de Atendimento da Samsung.
- Se você alterar a resolução de tela enquanto a função for **Ligado**, a tela poderá oscilar intermitentemente em branco devido à placa gráfica. Configure **FreeSync** para **Deslig.** e altere a resolução.
- A função não está disponível nos dispositivos (por. ex. dispositivos AV) que não têm placa gráfica AMD. Se a função for aplicada, a tela poderá ter um problema de funcionamento.

### Os modelos na lista Placas de vídeo são compatíveis com FreeSync

O **FreeSync** só pode ser usado com modelos específicos de placas gráficas AMD. Consulte na seguinte lista as placas gráficas compatíveis:

Certifique-se de instalar os drivers gráficos oficiais mais recentes da AMD compatíveis com o **FreeSync**.

- Para outros modelos de placa gráfica AMD que suportam o recurso **FreeSync**, visite o site AMD oficial.
- Selecione **FreeSync Deslig.** se você estiver usando uma placa gráfica de um fabricante diferente.
- Ao usar a função **FreeSync** via cabo HDMI, ela poderá não funcionar devido à limitação de largura de banda de algumas placas de vídeo AMD.

- Radeon™ RX Vega series
- Radeon™ RX 500 series
- Radeon™ RX 400 series
- Radeon™ R9/R7 300 series (exceto R9 370/X, R7 370/X, R7 265)
- Radeon™ Pro Duo (2016 edition)
- Radeon™ R9 Nano series
- Radeon™ R9 Fury series
- Radeon™ R9/R7 200 series (exceto R9 270/X, R9 280/X)