

SAMSUNG

MANUAL DO UTILIZADOR

Monitor para jogos^F

24G3*T* F27G3*T*

A cor e o aspecto podem diferir consoante o produto e as especificações estão sujeitas a alterações sem aviso prévio para melhorar o desempenho.

O conteúdo deste manual está sujeito a alterações, sem aviso prévio, com vista a melhorar a qualidade.

© Samsung

A Samsung detém os direitos de autor deste manual.

É proibida a utilização ou a reprodução de parte ou da totalidade deste manual sem a autorização da Samsung.

Outras marcas comerciais além da Samsung pertencem aos respetivos proprietários.

Pode ser cobrada uma taxa administrativa nas seguintes situações:

- (a) Se solicitar a assistência de um técnico mas o produto não tiver qualquer defeito (i.e., se não tiver lido o manual do utilizador).
- (b) Se levar o aparelho a um centro de reparação mas não for detetado qualquer defeito no mesmo (i.e., se não tiver lido o manual do utilizador).

Será informado do montante da taxa administrativa antes da visita de um técnico.

Índice

Antes de utilizar o produto

Precauções de segurança	4
Electricidade e segurança	4
Instalação	5
Funcionamento	6
Limpeza	8
Postura correcta para utilizar o produto	8

Preparativos

Instalação	9
Prender o suporte	9
Retirar a base	10
Precauções ao deslocar o aparelho	10
Verificação do espaço em redor do produto	11
Ajustar a inclinação do produto	11
Dispositivo de bloqueio anti-roubo	12
Especificações do kit de montagem na parede (VESA)	12
Controlo do Painel	13

Ligar e utilizar um dispositivo de entrada

Leia abaixo antes de ligar o produto.	14
Portas	14
Ligar e utilizar um PC	15
Ligação com o cabo HDMI	15
Ligação com um cabo HDMI-DVI	15
Ligação com um cabo DP	15
Conexão e Utilização do Cabo D-SUB (Tipo Analógico)	15
Ligar a auscultadores ou auriculares	15
Ligar a alimentação	16
Definir a resolução óptima	16
Organizar os cabos ligados	17

Menu

Idioma	18
Idioma	19
Modo de jogo	20
Modo	21
Cor	22
Aspecto	23
Entrada	24
Outro	25
Restaurar	26
Sair	26

Instalar o software

Easy Setting Box	27
Restrições e problemas com a instalação	27
Requisitos do Sistema	27
Instalação do controlador	27

Guia de resolução de problemas

Requisitos a observar antes de contactar o Centro de Assistência ao Cliente Samsung	28
Diagnóstico do produto (problema do ecrã)	28
Verificar a resolução e a frequência	28
Verifique o seguinte.	28
Perguntas e respostas	30

Índice

Características técnicas

Geral	31
Tabela dos modos de sinal padrão	32

Anexo

Responsabilidade pelo Serviço Pago (custo para os clientes)	34
Não é um defeito do produto	34
Danos do produto provocados pelo cliente	34
Outros	34
FreeSync (para a placa gráfica AMD)	35

Capítulo 1

Antes de utilizar o produto

Precauções de segurança

Aviso

Poderão ocorrer ferimentos graves ou fatais se as instruções não forem seguidas.







Cuidado

Podem ocorrer danos materiais se as instruções não forem seguidas.

CUIDADO

RISCO DE CHOQUE ELÉCTRICO. NÃO ABRIR.

CUIDADO: PARA REDUZIR O RISCO DE CHOQUE ELÉCTRICO, NÃO RETIRAR A TAMPA (OU A PARTE POSTERIOR). NO INTERIOR, NÃO EXISTEM PEÇAS QUE POSSAM SER REPARADAS PELO UTILIZADOR. TODA A MANUTENÇÃO DEVE SER DEIXADA A CARGO DE PESSOAL QUALIFICADO.

	Este símbolo indica a presença de alta tensão no interior do produto. É perigoso estabelecer qualquer tipo de contacto com as peças existentes no interior do produto.		Tensão CA: a tensão nominal indicada por este símbolo corresponde à tensão CA.
	Este símbolo indica a existência de documentação importante relativa ao funcionamento e manutenção deste produto (fornecida com o mesmo).		Tensão CC: a tensão nominal indicada por este símbolo corresponde à tensão CC.
	Produto de classe II: este símbolo indica que não é necessária uma ligação eléctrica à terra de segurança. Se este símbolo não estiver presente num produto com cabo de alimentação, o produto TEM de ter uma ligação fiável à terra.		Cuidado. Consulte as instruções de utilização: este símbolo aconselha o utilizador a consultar o manual do utilizador quanto a informações de segurança.

Electricidade e segurança

Aviso

- Não utilize um cabo de alimentação ou uma ficha com danos nem uma tomada eléctrica frouxa.
- Não ligue vários produtos numa única tomada eléctrica.
- Não toque na ficha do cabo de alimentação com as mãos molhadas.
- Insira a ficha o máximo possível, para que não fique solta.
- Ligue a ficha a uma tomada eléctrica com ligação à terra (apenas dispositivos isolados tipo 1).
- Não torça nem puxe o cabo de alimentação com força. Tenha cuidado para não deixar o cabo de alimentação debaixo de um objecto pesado.
- Não coloque o cabo de alimentação nem o produto perto de fontes de calor.
- Limpe o pó à volta dos pinos da ficha ou da tomada eléctrica com um pano seco.

Cuidado

- Não desligue o cabo de alimentação enquanto o produto está a ser utilizado.
- Utilize apenas o cabo de alimentação fornecido com o seu produto Samsung. Não utilize o cabo de alimentação com outros produtos.
- Mantenha desobstruída a tomada eléctrica onde o cabo de alimentação está ligado.
 - Caso ocorra algum problema, o cabo de alimentação deve ser desligado, para desligar a alimentação eléctrica do produto.
- Segure o cabo de alimentação pela ficha, quando o retirar da tomada eléctrica.

Instalação

Aviso

- Não coloque velas, repelentes de insectos ou cigarros em cima do produto. Não instale o produto perto de fontes de calor.
- Não utilize o produto em espaços mal ventilados, tais como numa estante para livros ou num armário.
- Instale o produto a, pelo menos, 10 cm da parede, para permitir a ventilação.
- Mantenha a embalagem de plástico fora do alcance das crianças.
 - As crianças podem sufocar.
- Não instale o produto numa superfície instável ou que vibre (prateleira insegura, superfície inclinada, etc.).
 - O produto pode cair e ficar danificado e/ou provocar ferimentos.
 - Utilizar o produto numa área com demasiada vibração pode danificar o produto ou provocar um incêndio.
- Não instale o produto num veículo ou num local exposto a pó, humidade (gotas de água, etc.), óleo ou fumo.
- Não exponha o produto à luz directa do sol ao calor nem o coloque perto de objecto quente, como um fogão.
 - Poderá reduzir a vida útil do produto ou provocar um incêndio.
- Não instale o produto ao alcance das crianças.
 - O produto poderá cair e ferir as crianças.
- Os óleos alimentares, como o óleo de soja, podem danificar ou deformar o produto. Não instale o produto numa cozinha ou perto de uma bancada.

Cuidado

- Não deixe cair o produto durante a sua movimentação.
- Não pouse o produto sobre a sua extremidade dianteira.
- Quando instalar o produto num armário ou numa prateleira, certifique-se de que a extremidade dianteira da base não sobressai.
 - O produto pode cair e ficar danificado e/ou provocar ferimentos.
 - Instale o produto apenas em armários e prateleiras com o tamanho certo.
- Pouse o produto com cuidado.
 - O produto pode ficar danificado ou poderão ocorrer ferimentos.
- Instalar o produto num local pouco habitual (um local exposto a muitas poeiras finas, substâncias químicas, temperaturas extremas ou muita humidade, ou num local onde o produto teria que funcionar continuamente durante longos períodos) pode afetar seriamente o seu desempenho.
 - Consulte o Centro de Assistência a Clientes da Samsung, caso pretenda instalar o produto num desses locais.
- Antes de montar o produto, pouse-o numa superfície plana e estável, com o ecrã virado para baixo.
 - O produto é curvo. A aplicação de pressão no produto quando se encontra numa superfície plana pode danificá-lo. Quando o produto estiver no chão, virado para cima ou para baixo, não aplique pressão.

Funcionamento

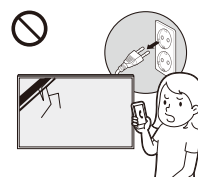
Aviso

- Existe tensão alta no interior do produto. Nunca desmonte, repare ou modifique o produto você mesmo.
 - Contacte o Centro de Assistência ao Cliente Samsung, para que efectuem as reparações.
- Para mover o produto, desligue primeiro todos os cabos, incluindo o cabo de alimentação.
- Se o produto fizer um som estranho, cheirar a queimado ou deitar fumo, desligue imediatamente o cabo de alimentação e contacte o Centro de Assistência ao Cliente Samsung.
- Não deixe que as crianças se pendurem no produto ou subam para cima dele.
 - As crianças podem sofrer um acidente e ficar feridas com gravidade.
- Se deixar cair o produto ou se a caixa externa ficar danificada, desligue a alimentação e o cabo de alimentação. Em seguida, contacte o Centro de Assistência ao Cliente Samsung.
 - Se continuar a utilizar o produto, poderá provocar um incêndio ou um choque eléctrico.
- Não deixe objectos pesados ou coisas de que as crianças gostam (brinquedos, doces, etc.) em cima do produto.
 - O produto ou os objectos pesados podem cair, se as crianças tentarem alcançar os brinquedos ou os doces, o que pode provocar ferimentos graves.
- Durante uma trovoada ou tempestade, desligue o produto e o cabo de alimentação.
- Não deixe cair objectos sobre o produto nem deixe que sofra impactos.
- Não mova o produto, puxando o cabo de alimentação ou qualquer outro cabo.
- Se detectar uma fuga de gás, não toque no produto nem na ficha. Além disso, ventile a área imediatamente.
- Não levante nem mova o produto puxando pelo cabo de alimentação ou qualquer outro cabo.
- Não utilize nem guarde sprays combustíveis ou substâncias inflamáveis perto do produto.
- Certifique-se de que as aberturas de ventilação não estão obstruídas por panos de mesa ou cortinas.
 - Um aumento da temperatura interna pode provocar um incêndio.
- Não introduza objectos metálicos (agulhas, moedas, ganchos, etc.) ou objectos facilmente inflamáveis (papel, fósforos, etc.) no produto (através das aberturas de ventilação ou portas de entrada/saída, etc.).
 - Certifique-se de que desliga o produto e o cabo de alimentação, caso entre água ou substâncias estranhas para dentro do produto. Em seguida, contacte o Centro de Assistência ao Cliente Samsung.
- Não coloque objectos que contenham líquido (vasos, potes, garrafas, etc.) ou objectos metálicos em cima do produto.
 - Certifique-se de que desliga o produto e o cabo de alimentação, caso entre água ou substâncias estranhas para dentro do produto. Em seguida, contacte o Centro de Assistência ao Cliente Samsung.

Cuidado

- Se deixar o ecrã fixo numa imagem estática durante um longo período de tempo pode provocar uma queimadura com efeito de pós-imagem ou defeitos nos pixels.
 - Se não for utilizar o produto durante um longo período, defina o ecrã para o modo de poupança de energia ou para uma proteção de ecrã com imagens em movimento.
- Desligue o cabo de alimentação da tomada eléctrica, se não for utilizar o produto durante um longo período (férias, etc.).
 - A acumulação de pó, juntamente com o calor, pode provocar um incêndio, um choque eléctrico ou fugas de electricidade.
- Utilize o produto com a resolução e frequência recomendadas.
 - Caso contrário, poderá desenvolver problemas de visão.
- Não junte os transformadores de CA/CC.
- Retire o transformador de CA/CC do saco de plástico, antes de o utilizar.
- Não permita que entre água no transformador de CA/CC ou que o dispositivo se molhe.
 - Pode provocar um choque eléctrico ou um incêndio.
 - Evite a utilização do produto no exterior, onde pode ficar exposto a chuva ou neve.
 - Tenha cuidado para não molhar o transformador de CA/CC quando lava o chão.
- Não coloque o transformador de CA/CC perto de um aparelho de aquecimento.
 - Caso contrário, poderá ocorrer um incêndio.
- Coloque o transformador de CA/CC numa área bem ventilada.
- Se colocar o transformador de corrente CA/CC com a entrada do cabo virada para cima, poderá entrar água ou outras substâncias estranhas no transformador e provocar uma avaria no mesmo.
Certifique-se de que coloca o transformador de corrente CA/CC bem assente numa mesa ou no chão.

- Não segure o produto de cabeça para baixo, nem o mova segurando a base.
 - O produto pode cair e ficar danificado ou provocar ferimentos.
- Ficar demasiado perto do ecrã durante muito tempo, pode provocar problemas de visão.
- Não utilize humidificadores ou fogões perto do produto.
- Descanse os olhos durante mais de 5 minutos ou olhe para objetos distantes por cada hora de utilização.
- Não toque no ecrã depois do produto estar ligado durante muito tempo, porque estará quente.
- Guarde os pequenos acessórios longe do alcance das crianças.
- Tenha cuidado quando ajustar o ângulo do produto.
 - Pode ficar com a mão ou os dedos presos e ficar ferido.
 - Aumentar muito o ângulo de inclinação do produto pode fazer com que o produto caia, provocando ferimentos.
- Não coloque objectos pesados em cima do produto.
 - O produto pode ficar danificado ou poderão ocorrer ferimentos.
- Não aumente muito o volume quando utilizar auscultadores ou auriculares.
 - Ter o som muito alto pode provocar lesões auditivas.
- Se houver um problema com a tela, desligue o monitor imediatamente e entre em contato com a central de atendimento.



Limpeza

Os modelos com acabamento super brilhante podem desenvolver manchas brancas na superfície, caso fiquem perto de um humidificador de ondas ultra-sónicas.

— Contacte o Centro de Assistência ao Cliente Samsung mais próximo para solicitar a limpeza do interior do produto (será cobrada uma taxa pelo serviço).

Não toque no ecrã do aparelho com as mãos ou outros objetos. Caso contrário, poderá danificar o ecrã.

— Tenha cuidado ao limpar o painel e o exterior dos LCD avançados, porque se riscam com facilidade.

Siga os seguintes passos para efectuar a limpeza.

- 1 Desligue o aparelho e o PC.
- 2 Desligue o cabo de alimentação do produto.
 - Segure o cabo de alimentação pela ficha e não toque no cabo com as mãos molhadas. Caso contrário, poderá ocorrer um choque eléctrico.
- 3 Limpe o produto com um pano limpo, suave e seco.
 - Humedeça um pano macio com água, escorra-o bem e, a seguir, use o pano para limpar o exterior do aparelho.
 - Não utilize produtos de limpeza que contenham álcool, solventes ou agentes tensoativos no aparelho.
 - Não vaporize água ou detergente directamente no produto.
- 4 Ligue o cabo de alimentação ao produto, quando terminar a limpeza.
- 5 Ligue o aparelho e o PC.

Postura correcta para utilizar o produto



Mantenha uma postura correcta quando utiliza o produto:

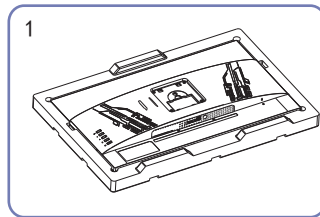
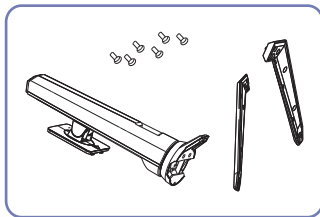
- Endireite as costas.
- Deixe uma distância de 45 a 50 cm entre os olhos e o ecrã e olhe ligeiramente para baixo.
- Mantenha os olhos directamente à frente do ecrã.
- Ajuste o ângulo para que não existam reflexos de luz.
- Mantenha os antebraços perpendiculares à parte superior dos braços e nivelados com as costas das mãos.
- Mantenha os cotovelos num ângulo recto.
- Ajuste a altura do produto para poder manter os joelhos dobrados a 90 graus ou mais, os calcanhares no chão e os braços abaixo do coração.
- Faça exercícios com os olhos ou pisque-os para aliviar o cansaço nos olhos.

Capítulo 2

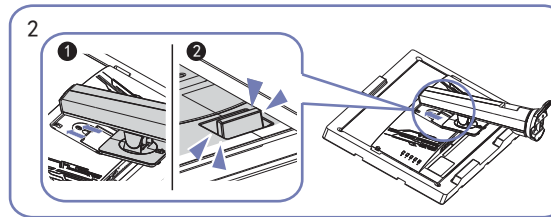
Preparativos

Instalação

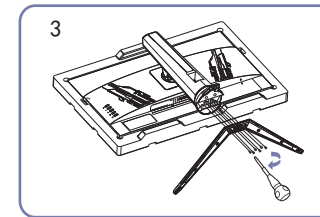
Prender o suporte (F27G3*T*)



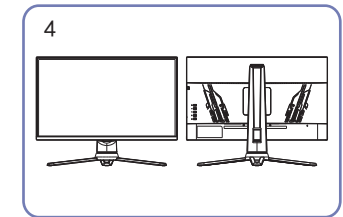
Coloque a espuma protetora de poliestireno (foda) incluída na embalagem no chão e coloque o produto voltado para baixo sobre a espuma de poliestireno, como mostra a figura. Use um tapete grosso, se o isopor não estiver disponível.



Coloque o pescoço na tela, como mostrado na imagem. Certifique-se de que as duas vias no pescoço do suporte podem ser inseridas no entalhe da tela quando o pescoço do suporte for colocado. Em seguida, pressione o pescoço do suporte para baixo até que o botão de elevação no pescoço do suporte seja inserido no slot de tela.

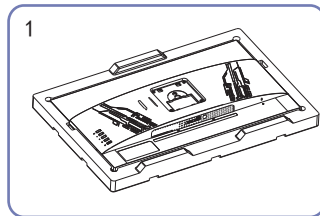
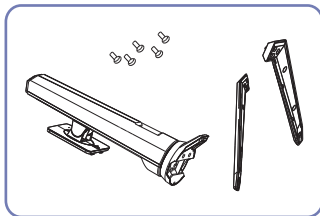


Retire a base e fixe-a no suporte com 6 parafusos conforme mostrado na figura.

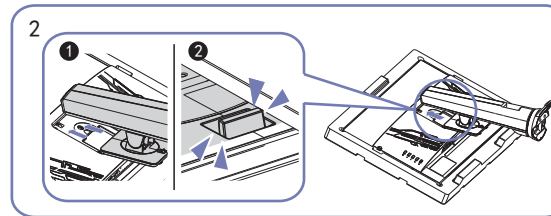


A montagem está completa.

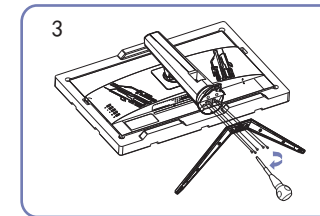
Prender o suporte (F24G3*T*)



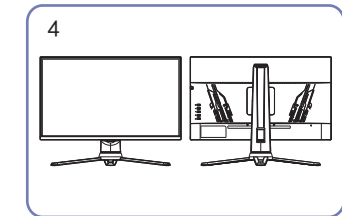
Coloque a espuma protetora de poliestireno (foda) incluída na embalagem no chão e coloque o produto voltado para baixo sobre a espuma de poliestireno, como mostra a figura. Use um tapete grosso, se o isopor não estiver disponível.



Coloque o pescoço na tela, como mostrado na imagem. Certifique-se de que as duas vias no pescoço do suporte podem ser inseridas no entalhe da tela quando o pescoço do suporte for colocado. Em seguida, pressione o pescoço do suporte para baixo até que o botão de elevação no pescoço do suporte seja inserido no slot de tela.



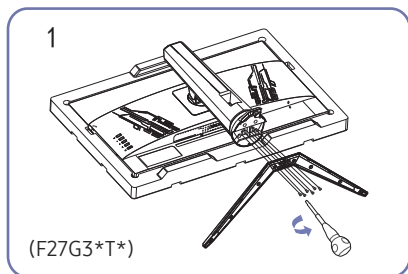
Retire a base e fixe-a no suporte com 5 parafusos conforme mostrado na figura.



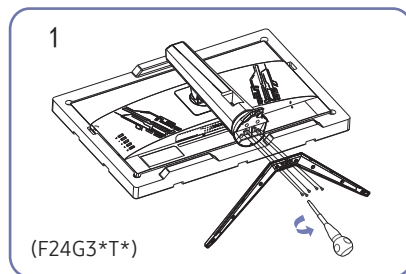
A montagem está completa.

Retirar a base

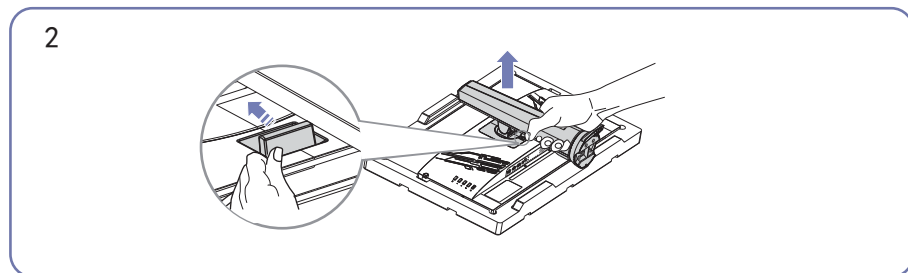
— Antes de retirar o suporte do aparelho, coloque o aparelho numa superfície plana e estável, com o ecrã virado para baixo.



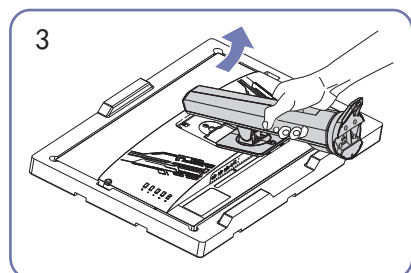
Coloque no chão a esferovite de proteção (almofada) incluída na embalagem e ponha o produto em cima, virado para baixo, como mostra a imagem. Se não tiver a esferovite, use um tapete grosso. Remova os 6 parafusos da base com uma chave de fenda, conforme mostrado na figura.



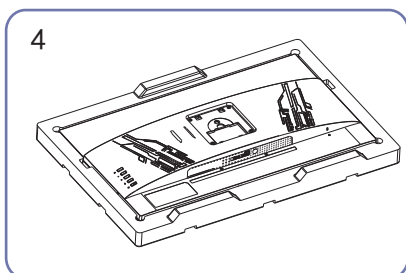
Coloque no chão a esferovite de proteção (almofada) incluída na embalagem e ponha o produto em cima, virado para baixo, como mostra a imagem. Se não tiver a esferovite, use um tapete grosso. Remova os 5 parafusos da base com uma chave de fenda, conforme mostrado na figura.



Empurre a chave para cima e segure-se.

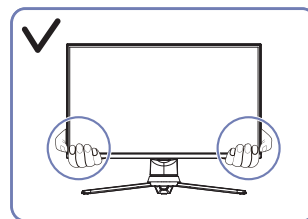


Levante o pescoço do suporte na direção da seta para separá-lo da tela.

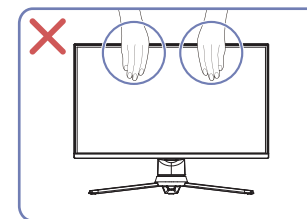


A exclusão está completa.

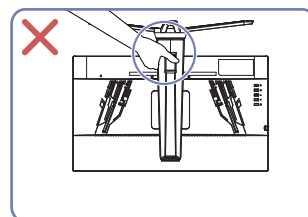
Precauções ao deslocar o aparelho



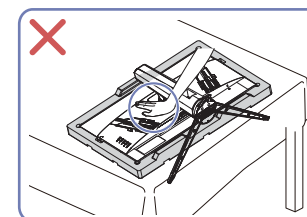
- Para o deslocar, segure os cantos ou extremidades inferiores do aparelho.



- Não exerça pressão diretamente no ecrã.
- Não segure o ecrã durante a deslocação do aparelho.



- Não segure o produto de cabeça para baixo apenas pelo suporte.

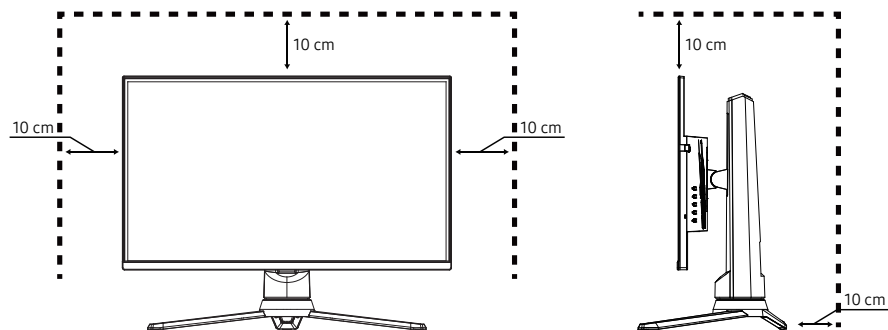


- Não faça pressão sobre o aparelho. Caso contrário, poderá danificar o mesmo.

Verificação do espaço em redor do produto

Certifique-se de que existe espaço suficiente para permitir a ventilação quando instalar o produto. Um aumento da temperatura interna poderá causar um incêndio e danificar o produto. Mantenha espaço suficiente à volta do produto, como demonstrado no diagrama, quando instalar o produto.

— O aspecto exterior pode ser diferente, dependendo do produto.

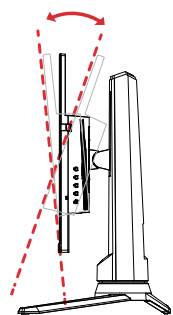


Ajustar a inclinação do produto

— A cor e a forma das peças pode ser diferente do apresentado. As características técnicas estão sujeitas a alterações sem aviso prévio de forma a melhorar a qualidade.

Inclinação

A inclinação do monitor pode ser ajustada.
Ângulo de inclinação: $-5,0o (\pm 2,0o)$ a $+20,0o (-2,0o)$

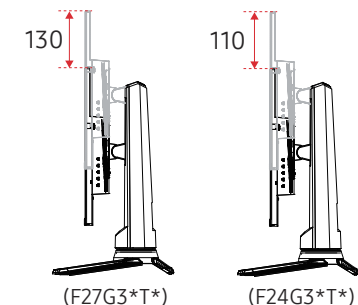


- Segure a parte inferior do produto para ajuste para evitar a carga no produto.
- Ao ajustar a inclinação do produto, preste atenção para evitar danos causados por objetos circundantes e evitar que os dedos sejam apertados.

HAS

A altura do monitor pode ser ajustada.

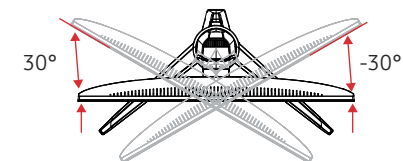
- Altura de ajuste para cima / para baixo: 130.0 ± 5.0 (F27G3*T*)
- Altura de ajuste para cima / para baixo: 110.0 ± 5.0 (F24G3*T*)
- Especificações deslizantes para cima / para baixo: 5.0 mm



- Segure o centro superior do suporte, ajuste conforme necessário para evitar o carregamento do produto.
- Ao ajustar o produto HAS, preste atenção para evitar danos causados por objetos circundantes e evite pegar os dedos.

Rotación

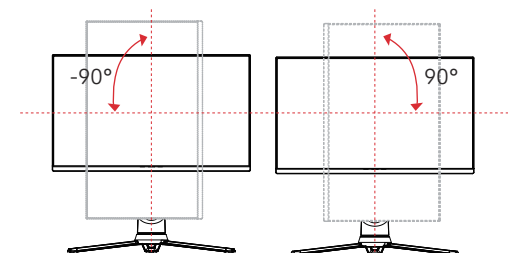
O ângulo de rotação do monitor pode ser ajustado.
Ângulo de rotação: $-30o (\pm 2.0o)$ + $30.0o (\pm 2.0o)$



- Segure o centro superior do suporte, ajuste conforme necessário e evite carregar o produto.
- Preste atenção para evitar danos causados por objetos circundantes ao ajustar o giro do produto.

Pivô

A direção do monitor pode ser ajustada.
Pivô: $-90o (\pm 2.0o)$ a $+90.0o (\pm 2.0o)$

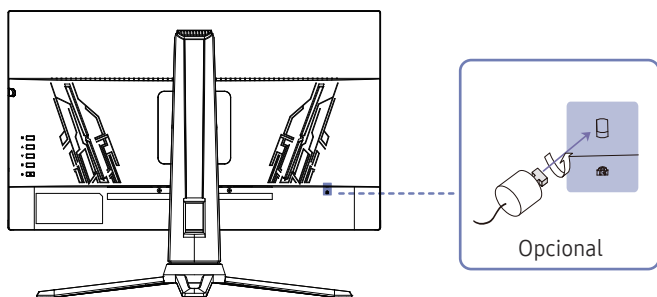


- Segure o centro superior do suporte, ajuste conforme necessário e evite carregar no produto.
- Preste atenção para evitar danos causados por objetos circundantes ao ajustar o pivô do produto. Quando o suporte estiver na posição máxima/inclinação, deve ser ajustado.
- Observe que o dispositivo pode bater no chão e causar um impacto, ou acertar sua mão ou outros objetos, quando você ajustar a altura (inferior) e posicioná-la verticalmente.

Dispositivo de bloqueio anti-roubo

- Um dispositivo de bloqueio anti-roubo permite-lhe utilizar o produto em segurança mesmo em locais públicos.
- O formato do dispositivo de bloqueio e o método de bloqueio dependem do fabricante. Consulte os manuais fornecidos com o dispositivo de bloqueio antirroubo para obter mais informações.

Para bloquear um dispositivo de bloqueio anti-roubo:



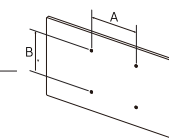
- 1 Prenda o cabo do dispositivo de bloqueio anti-roubo a um objecto pesado, como uma secretária.
- 2 Passe uma extremidade do cabo através do laço na outra extremidade.
- 3 Introduza o dispositivo de bloqueio na ranhura para dispositivo de bloqueio anti-roubo na parte posterior do produto.
- 4 Bloqueie o dispositivo de bloqueio.
 - Um dispositivo de bloqueio anti-roubo pode ser adquirido em separado.
 - Consulte os manuais fornecidos com o dispositivo de bloqueio antirroubo para obter mais informações.
 - Os dispositivos de bloqueio anti-roubo podem ser adquiridos em revendedores de artigos electrónicos ou na Internet.

Especificações do kit de montagem na parede (VESA)

- Instale o seu suporte de parede numa parede sólida, perpendicular ao piso. Antes de colocar o suporte de parede em superfícies como, por exemplo, placas de gesso cartonado, contacte o revendedor mais próximo para obter informações adicionais. Se instalar o produto numa parede inclinada, este poderá cair e causar graves ferimentos pessoais. Os kits de montagem na parede Samsung contêm um manual de instalação detalhado, sendo fornecidas todas as peças necessárias para a montagem.
- Não use parafusos mais compridos do que o comprimento padrão ou que não respeitem as especificações de parafuso padrão VESA. Os parafusos que sejam demasiado compridos podem causar danos no interior do produto.
- Poderá ter dificuldades ao instalar um suporte de parede que não o do produto especificado.
- Para os suportes de parede que não respeitem as especificações de parafuso da norma VESA, o comprimento dos parafusos pode variar mediante as especificações do suporte de parede.
- Não aperte os parafusos em demasia. Pode danificar o produto ou causar a queda do mesmo, originando ferimentos pessoais. A Samsung não se responsabiliza por este tipo de acidentes.
- A Samsung não é responsável por danos no produto ou ferimentos pessoais causados devido ao uso de um suporte de parede que não esteja em conformidade com a norma VESA ou não especificado, ou caso o consumidor não siga as instruções de instalação do produto.
- Não monte o produto em inclinação superior a 15 graus.
- As dimensões padrão para os kits de montagem na parede são apresentadas na tabela seguinte.

Nome do modelo	Especificações para os orifícios para parafuso VESA (A * B) em milímetros	Parafuso padrão	Quantidade
----------------	---	-----------------	------------

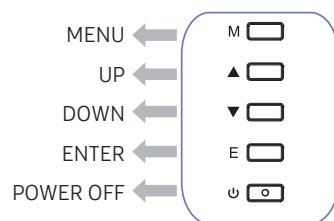
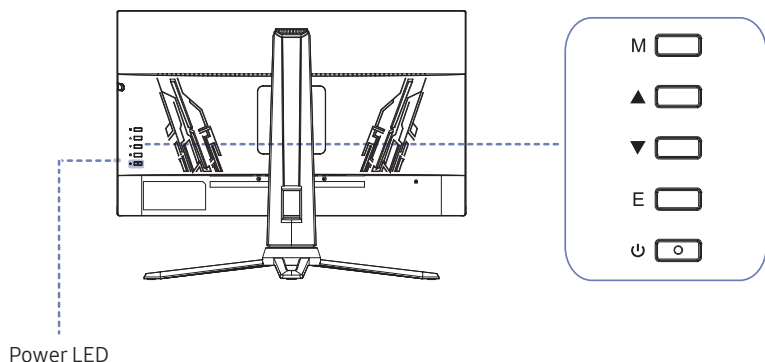
F27G3*T*	100.0 x 100.0	4.0 mm Φ, 8.0 mm long	4 EA
F24G3*T*	100.0 x 100.0	4.0 mm Φ, 10.0 mm long	4 EA



- Do not install your Wall Mount Kit while your product is turned on. It may result in personal injury due to electric shock.

Controlo do Painel

— A cor e a forma das peças pode ser diferente do apresentado. As características técnicas estão sujeitas a alterações sem aviso prévio de forma a melhorar a qualidade.



Peças

Descrição

LED de Alimentação

Este LED é um indicador de status de alimentação e funciona como um

- Ligar (botão de alimentação): ligado
- Modo de economia de alimentação: Piscando
- Desligar (botão de alimentação): Desligado

—O funcionamento do Indicador de Alimentação pode ser alternado alterando no menu. (Sistema- ativar LED) Os modelos reais devido à variação funcional podem não ter essa função.

M

Menu

Aparece o menu / Volta ao menu anterior (no caso do menu principal, sai de todo o menu).

▲

Up

Ao abrir o menu, conforme a tecla de seleção sobe, o valor da barra de progresso aumentará. Quando o menu é fechado, o jogo muda na frente da visualização.

▼

Down

Ao abrir o menu, como tecla de seleção para baixo, o valor da barra de progresso diminuirá; Insira as configurações de volume quando o menu fechar.(Não disponível quando o sinal VGA é recebido)

E

Enter

Se o menu estiver ativado, pressione este botão para selecionar esta função; Uma vez que o menu esteja fechado, pressione este botão para inserir a função automática de correção de imagem (somente sinal VGA).

⏻

Power Off

Interruptor de alimentação, pressione este botão para ligar/desligar o monitor.

Capítulo 3

Ligar e utilizar um dispositivo de entrada

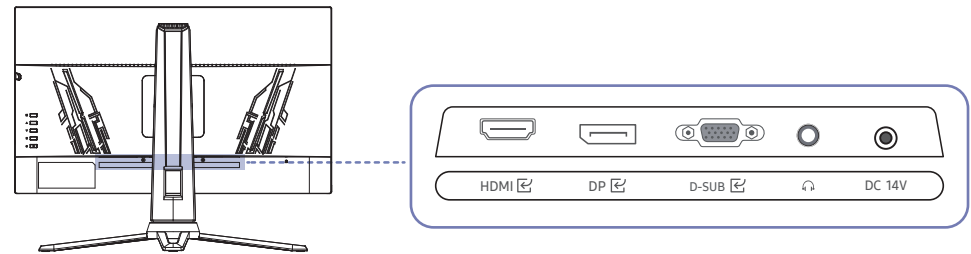
Leia abaixo antes de ligar o produto.

- 1 Antes de ligar o produto, verifique as formas das duas portas dos cabos de sinal fornecidos, bem como as formas e localizações das portas no produto e no dispositivo externo.
- 2 Antes de ligar o produto, certifique-se de que retira os cabos de alimentação do produto e do dispositivo externo para evitar danificar o produto devido a curto-circuito ou sobrecorrente.
- 3 Depois de ligar corretamente todos os cabos de sinal, volte a ligar os cabos de alimentação ao produto e ao dispositivo externo.
- 4 Após concluir a ligação, certifique-se de que lê os manuais para se familiarizar com as funções do produto, com as precauções e outras informações necessárias para utilizar o produto da forma correta.

- As peças de ligação podem ser diferentes consoante os produtos.
- As portas incluídas podem variar, dependendo do produto.

Portas

- As funções disponíveis podem variar consoante o modelo do produto. A cor e a forma das peças pode ser diferente do apresentado. As características técnicas estão sujeitas a alterações sem aviso prévio de forma a melhorar a qualidade. Consulte o produto.



Porta	Descrição
HDMI	Liga-se a um dispositivo de entrada utilizando um cabo HDMI ou HDMI-DVI.
DP	Liga-se a um PC através de um cabo DP.
D-SUB	Conecte-se a um PC usando o cabo D-SUB.
	Conecte-se a um dispositivo de saída de áudio, como fones de ouvido ou fones de ouvido.
DC 14V	Conecte-se ao adaptador AC/DC.

Ligar e utilizar um PC

Selecione um método de ligação adequado ao seu PC.

Ligação com o cabo HDMI



Ligação com um cabo HDMI-DVI



— A função de áudio não é suportada se o dispositivo de entrada estiver ligado através do cabo HDMI-DVI. — A resolução ideal pode não estar disponível com um cabo HDMI-DVI.

Ligação com um cabo DP



— Recomenda-se um cabo DP com menos de 1,5 m de comprimento. A utilização de um cabo com mais de 1,5 m pode afetar a qualidade da imagem.
— Utilize um cabo DP 1.2 ou superior certificado pela VESA e o seu género.

Conexão e Utilização do Cabo D-SUB (Tipo Analógico)

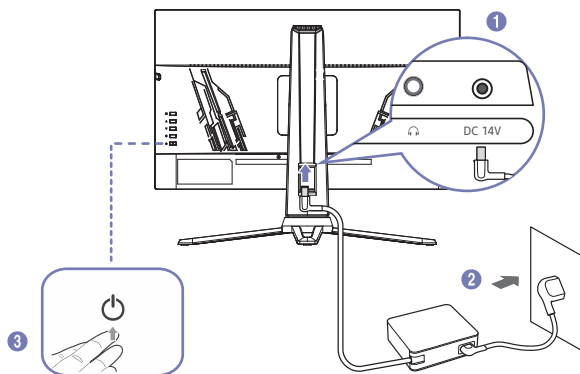



Ligar a auscultadores ou auriculares



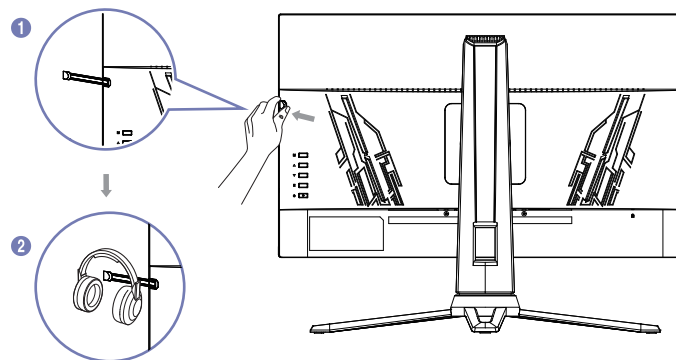
— Utilize auscultadores ou auriculares quando ativar o som com um cabo HDMI-HDMI ou DP. — A entrada de auscultadores ou auriculares só suporta o tipo de conector de 3 contactos (TRS).

Ligar a alimentação



- 1 Ligue o cabo de alimentação ao transformador de CA/CC. Em seguida, ligue o transformador de CA/CC à porta DC 14V na parte traseira do produto.
- 2 Em seguida, ligue o cabo de alimentação à tomada elétrica.
- 3 Prima o botão  na parte inferior do produto para ligá-lo.
— A tensão de entrada muda automaticamente.

Suporte Para Fone De Ouvido



- 1 Remova o suporte do fone de ouvido.
- 2 Em seguida, ligue o fone de ouvido.

Definir a resolução óptima

Quando liga o produto pela primeira vez depois de o ter comprado, é apresentada uma mensagem informativa sobre a definição da resolução óptima.

Selecione um idioma no mensagem informativa e altere a resolução no seu PC para a definição optimizada.

Se pretender definir a resolução óptima para o computador, consulte (Q&A) (Perguntas e Respostas) → [“Como posso alterar a resolução?”](#)

- Para habilitar a taxa máxima de atualização, defina a Taxa de Atualização para 144 Hz.

Capítulo 4

Menu

— As funções disponíveis podem variar consoante o modelo do produto. A cor e a forma das peças pode ser diferente do apresentado. As características técnicas estão sujeitas a alterações sem aviso prévio de forma a melhorar a qualidade.

Jogo


2.º	3.º	Descrição
Brilho		Você pode ajustar o brilho geral da imagem. (Intervalo: 0 a 100) Um valor mais alto fará com que a imagem pareça mais brilhante. —Este menu não está disponível quando o Modo de descanso para os Olhos está ativado.
Contraste		Ajuste o contraste entre objetos e o plano de fundo. (Intervalo: 0 a 100) Um valor mais alto aumentará o contraste para fazer o objeto parecer mais leve. —Este menu não está disponível quando o Modo Imagem é definido para o modo Cinema o Contraste Dinâmico .
DCR		Ligue o contraste dinâmico Desligue o contraste dinâmico
Auto diagnóstico		Revise a tela de teste.



Idioma

2.º	3.º	Descrição
Idioma		Defina o idioma do menu. <ul style="list-style-type: none">— Uma alteração na configuração do idioma só se aplicará à exibição do menu na tela.— Não se aplica a outras funções do seu PC.

Modo de jogo

2.º	3.º	Descrição
OD		Ative a função OD Desative a função OD
Ponto de mira		 Selecione seu estilo de ponto de mira
FreeSync primeiro		A tecnologia FreeSync é uma solução que elimina o rasgo da tela sem toda a latência e latência habituais. O FreeSync pode ser operado ao usar placa gráfica AMD com solução FreeSync compatível. Consulte a página FreeSync (para placa gráfica AMD) para obter mais informações.
MPRT		Ative MPRT Desative MPRT A função MPRT será ativada quando a resolução for superior a 85 Hz.
Timer		30 40 50 60 90 Desative Ative tempo de jogo o tempo do jogo

Modo

2.º	3.º	Descrição
Padrão		<p>Este menu fornece uma qualidade de imagem ideal adequada para o ambiente onde o produto será usado.</p> <ul style="list-style-type: none">• Padrão: Selecione este modo quando o ambiente estiver brilhante.
Cinema		<ul style="list-style-type: none">• Cinema: Selecione este modo quando o ambiente estiver escuro. Isso vai economizar energia e reduzir a fadiga ocular.
FPS		<ul style="list-style-type: none">• FPS: Aumente o brilho das áreas mais escuras da tela de jogo FPS (Atirador em Primeira Pessoa). Este modo aumenta a visibilidade de seus inimigos durante um jogo FPS (Atirador em Primeira Pessoa).
RTS		<ul style="list-style-type: none">• RTSAumente a relação temperatura de cor e contraste para melhorar a visibilidade da tela e minimize RTS (Estratégia em Tempo Real).
Modo de Descanso para os Olhos		<ul style="list-style-type: none">• Descanso para os Olhos: Ajuste a qualidade de imagem ideal para relaxamento dos olhos.

Cor

2.º	3.º	Descrição
Fresco		<p>Ajuste a tonalidade da tela.</p> <p>— Quando a entrada externa é conectada através do HDMI/DP e Modo PC/AV é definida como AV (720P x 60Hz e 1080P x 60Hz).</p>
Caloroso		<ul style="list-style-type: none">• Tom de Cor: Selecione o tom de cor que melhor se adapta às suas necessidades de visualização. <p>— Quando a entrada externa estiver conectada via HDMI/DP e Modo PC/AV é definida como AV (720P a 60Hz e 1080P a 60Hz).</p>
Usuário		<ul style="list-style-type: none">• Vermelho: Ajuste o nível de saturação vermelha. Valores mais próximos de 100 significam uma intensidade maior para a cor.• Verde: Ajuste o nível de saturação verde. Valores mais próximos de 100 significam uma intensidade maior para a cor.• Azul: Ajuste o nível de saturação do azul. Valores mais próximos de 100 significam uma maior intensidade de cor.

Aspecto

2.º

3.º

Descrição

Aspecto

Selecione a melhor dimensão e relação de tela.

Este menu não está disponível quando o **FreeSync** está ativado.

No modo **PC**

- **Auto**: Exibe a imagem de acordo com a proporção da fonte de entrada.
 - **16:9**: Exibe a imagem com uma proporção de 16: 9.
 - **4:3**: Exibe a imagem com uma proporção de 4: 3. Adequado para vídeos e transmissões padrão.
-

Entrada

2.º	3.º	Descrição
Entrada		Entrada de sinal VGA (analógico) Entrada de sinal HDMI (Digital). Entrada de sinal de porta de exibição (Digital).

Outro

2.º	3.º	Descrição
Temporizador desligado		Ative a função de desligamento do temporizador detectado. Desative a função de desligamento do temporizador detectado. - 4 horas de desligamento automático.
Gamma		Ajuste o nível médio de luminância. — Gamma 1 / Gamma 2
Volume		Ajuste o Volume controlando o botão ACIMA/ ABAIXO. Acesse a tela de controle de Volume e aumente ou diminua o Volume.
Ajustamento		Ajuste Automático :Ajuste automaticamente o foco horizontal/vertical da localização e do relógio das imagens. Auto Cor : Ajuste o balanço de branco das imagens. Espessura : Ajuste o relógio de imagem para reduzir o ruído da linha vertical. Fina : Ajuste a fase da imagem para reduzir o ruído horizontal. Apenas para sinais VGA.

Restaurar

2.º	3.º	Descrição
Restaurar		Devolva todas as configurações do produto às configurações padrão de fábrica.

Sair

2.º	3.º	Descrição
Sair		Saia de todo o menu.

Capítulo 5

Instalar o software

Easy Setting Box



O Easy Setting Box permite aos utilizadores dividir o aparelho em várias secções.

Para instalar a versão mais recente da Easy Setting Box, transfira-a do Web site da Samsung (<http://www.samsung.com>).

- O software pode não funcionar corretamente se não reiniciar o PC após a instalação.
- O ícone do Easy Setting Box pode não aparecer consoante o sistema do PC e as especificações do aparelho.
- Se o ícone de atalho não aparecer, prima a tecla F5.

Restrições e problemas com a instalação

A instalação do Easy Setting Box pode ser afectada pela placa gráfica, pela placa-mãe e pelo ambiente de rede.

Requisitos do Sistema

SO	Hardware
<ul style="list-style-type: none">• Windows 7 32Bit/64Bit	<ul style="list-style-type: none">• No mínimo, 32 MB de memória
<ul style="list-style-type: none">• Windows 8 32Bit/64Bit	<ul style="list-style-type: none">• No mínimo, 60 MB de espaço livre na unidade de disco rígido
<ul style="list-style-type: none">• Windows 8.1 32Bit/64Bit	
<ul style="list-style-type: none">• Windows 10 32Bit/64Bit	

Instalação do controlador

Para instalar a versão mais recente do controlador do produto, transfira-a do Web site da Samsung (<http://www.samsung.com>).

- Pode definir a melhor resolução e frequência para este produto se instalar os controladores correspondentes para este produto.

Capítulo 6

Guia de resolução de problemas

Requisitos a observar antes de contactar o Centro de Assistência ao Cliente Samsung

— Antes de ligar para o centro de atendimento ao cliente da Samsung, teste o seu produto da seguinte forma. Se o problema continuar, contacte o centro de atendimento ao cliente da Samsung.

Diagnóstico do produto (problema do ecrã)

Se ocorrer um problema com o ecrã do monitor, execute o [Auto-diagnóstico](#) para verificar se o monitor está a funcionar corretamente.

Verificar a resolução e a frequência

Se for selecionada uma resolução que não seja suportada (veja a [Tabela dos modos de sinal padrão](#)), poderá ser apresentada a mensagem **Fora de Alcance** durante um curto período ou poderá não ser possível visualizar o ecrã corretamente.

— A resolução de visualização pode variar consoante os cabos e as definições do sistema do PC.

Verifique o seguinte.

Problema de instalação (modo PC)

O ecrã está continuamente a ligar e a desligar.

Verifique se o cabo está correctamente ligado ao produto e ao PC e se os conectores estão firmemente encaixados.

Quando um cabo HDMI ou HDMI-DVI está ligado ao produto e ao PC, são apresentados espaços em branco em todos os quatro lados do ecrã.

Os espaços em branco existentes no ecrã não estão relacionados com o produto.

Os espaços em branco no ecrã são provocados pelo PC ou pela placa gráfica. Para resolver o problema, ajuste o tamanho do ecrã nas definições HDMI ou DVI da placa gráfica.

Se o menu de definições da placa gráfica não tiver uma opção para ajustar o tamanho do ecrã, actualize o controlador da placa gráfica para a versão mais recente.

(Contacte o fabricante da placa gráfica ou do PC para saber como ajustar as definições do ecrã.)

Problema do ecrã

O LED de alimentação está desligado. O ecrã não liga.

Verifique se o cabo de alimentação está correctamente ligado.

Se ocorrer um problema com o ecrã do monitor, execute o [Auto-diagnóstico](#) para verificar se o monitor está a funcionar corretamente.

A mensagem "**Verifique a ligação por cabo e as definições do dispositivo fonte.**" é exibida.

Verifique se o cabo está correctamente ligado ao produto.

Se o monitor estiver no modo **HDMI** ou **DisplayPort**, prima o botão JOG para apresentar o ecrã do Guia Tecla de Funções e selecione →Input → VGA/HDMI/DisplayPort .

A mensagem **Fora de Alcance** é exibida.

Esta mensagem é apresentada quando o sinal da placa gráfica excede a resolução ou a frequência máxima do produto.

Altere a resolução e a frequência máximas para que se adequem ao desempenho do produto, consultando a Tabela dos modos de sinal padrão ([Pág.32](#)).

As imagens do ecrã parecem distorcidas.

Verifique a ligação do cabo ao produto.

O ecrã não está nítido. O ecrã está desfocado.

Remova todos os acessórios (cabo de extensão de vídeo, etc.) e tente novamente.

Defina a resolução e a frequência para o nível recomendado.

O ecrã parece instável e treme. Existem sombras ou imagens fantasma no ecrã.

Verifique se a resolução e a frequência do PC estão dentro do intervalo de resolução e frequência compatível com o produto. Em seguida, se necessário, altere as definições, consultando a Tabela de modos de sinal padrão ([Pág.32](#)) deste manual e o menu **Informação** no produto.

O ecrã é demasiado claro. O ecrã é demasiado escuro.

Ajuste as opções **Brilho** e **Contraste**.

A cor do ecrã é inconsistente.

Altere as definições de **Cor**.

As cores do ecrã têm uma sombra e estão distorcidas.

Altere as definições de **Cor**.

O branco não parece realmente branco.

Altere as definições de **Cor**.

Não existe imagem no ecrã e o LED de alimentação pisca a cada 0,5 a 1 segundo.

O produto está no modo de poupança de energia.

Carregue em qualquer tecla do teclado ou mova o rato para voltar ao ecrã anterior.

O texto está desfocado.

Se estiver a utilizar um sistema operativo Windows (por exemplo, Windows 7, Windows 8, Windows 8.1 ou Windows 10): Vá a **Painel de Controlo** → **Tipos de Letra** → **Ajustar texto ClearType** e altere para **Activar ClearType**.

A reprodução de vídeo é instável.

A reprodução de ficheiros de vídeo grandes com alta definição pode ser instável. Tal pode dever-se ao facto de o leitor de vídeo não estar otimizado para os recursos do PC.

Tente reproduzir o ficheiro noutra leitor de vídeo.

Problema de som

Não existe som.

Verifique novamente o estado do cabo de áudio ligado e/ou ajuste o volume.

Verifique o volume.

Verifique se o áudio está silenciado.

O volume é demasiado baixo.

Ajusta o volume.

Se o volume continuar baixo após tê-lo aumentado para o nível máximo, ajuste o volume na placa de som do PC ou no programa de software.

O vídeo está disponível mas não existe som.

Não é possível ouvir o som se utilizar um cabo HDMI-DVI para ligar o dispositivo de entrada.

Ligue o dispositivo com um cabo HDMI ou com um cabo DP.

Problema do dispositivo de entrada

Ouve-se um sinal sonoro quando o meu PC está a arrancar.

Se ouvir um sinal sonoro durante o arranque do PC, contacte a respectiva assistência técnica.

Perguntas e respostas

— Para mais instruções sobre o ajuste, consulte o manual do utilizador do PC ou da placa gráfica.

— O caminho para as definições depende do sistema operativo instalado.

Como posso alterar a frequência?

Defina a frequência na sua placa gráfica.

- Windows 7: Aceda a Painel de Controlo → aspeto e Personalização → Visualização → Resolução de Ecrã → Definições avançadas → Monitor e ajuste a Taxa de atualização do ecrã em Definições do monitor.
- Windows 8 (Windows 8.1): Aceda a Definições → Painel de Controlo → Aspecto e Personalização → Visualização → Resolução de Ecrã → Definições avançadas → Monitor e ajuste a Taxa de actualização do ecrã em Definições do monitor.
- Windows 10: Aceda a Definições → Sistema → Visualização → Definições avançadas do ecrã → Apresentar propriedades do adaptador → Monitor e ajuste a Taxa de atualização do ecrã em Definições do monitor.

Como posso alterar a resolução?

- Windows 7: Aceda a Painel de controlo → aspeto e Personalização → Visualização → Resolução do Ecrã → Ajustar a resolução.
- Windows 8 (Windows 8.1): Aceda a Definições → Painel de controlo → Aspecto e Personalização → Visualização → Ajustar a resolução e ajuste a resolução.
- Windows 10: Aceda a Definições → Sistema → Visualização → Definições avançadas do ecrã e ajuste a resolução.

Como posso definir o modo de poupança de energia?

- Windows 7: Aceda a Painel de Controlo → aspeto e Personalização → Personalizar → Definições de Proteção de Ecrã → Opções de energia ou ao programa de configuração do BIOS no PC.
 - Windows 8 (Windows 8.1): Aceda a Definições → Painel de Controlo → aspeto e Personalização → Personalizar → Definições de Proteção de Ecrã → Opções de energia ou ao programa de configuração do BIOS no PC.
 - Windows 10: Aceda a Definições → Personalização → Ecrã de bloqueio → Definições de tempo limite do ecrã → Energia e suspensão ou ao programa de configuração da BIOS no PC.
-

Capítulo 7

Características técnicas

Geral

Nome do modelo	C24G3*T*	F27G3*T*
Tamanho	Classe 24 (23.8 polegadas / 60.4 cm)	Classe 27 (27 polegadas / 68.6 cm)
Área de visualização	527.04 mm (H) x 296.46 mm (V)	597.888 mm (H) x 336.312 mm (V)
Densidade dos pixels	0.2745 mm (H) x 0.2745 mm (V)	0.3114 mm (H) x 0.3114 mm (V)
Relógio de pixels máximo	384 MHz	384 MHz
Fonte de alimentação	AC100-240V~ 50/60Hz Com base na tensão CA do adaptador. Para a tensão CC do produto, consulte a etiqueta do produto.	
Conectores de sinal	D-SUB, HDMI, DisplayPort	
Condições ambientais	Funcionamento Temperatura: 10 °C – 40 °C (50 °F – 104 °F) Humidade: 10 % – 80 %, sem condensação Armazenamento Temperatura: -20 °C – 45 °C (-4 °F – 113 °F) Humidade: 5 % – 95 %, sem condensação	

Plug & Play

Este aparelho pode ser instalado e utilizado em qualquer sistema compatível com Plug & Play. A troca de dados bidirecional entre o produto e o sistema do PC otimiza as definições do produto. A instalação do produto é executada automaticamente. No entanto, pode personalizar as definições de instalação, caso pretenda.

Pontos do painel (Pixels)

Devido à natureza do fabrico deste produto, cerca de 1 pixel em cada milhão (1 ppm) pode ser mais claro ou mais escuro no painel LCD. Isto não afecta o desempenho do produto.

As características técnicas acima estão sujeitas a alterações sem aviso prévio de forma a melhorar a qualidade.

Para obter mais informações sobre as especificações do dispositivo, visite o website da Samsung.




Sem piscar




O dispositivo não tem cintilação visível ou invisível dentro do alcance de 0-3000Hz.

Tabela dos modos de sinal padrão

Nome do modelo		F24G3*T*	F27G3*T*
Sincronização (Espec. do PAINEL)	Frequência vertical	48 - 144 Hz	48 - 144 Hz
Resolução	Resolução ideal	1920 x 1080 @ 144 Hz	1920 x 1080 @ 144 Hz
	Resolução máxima	1920 x 1080 @ 144 Hz	1920 x 1080 @ 144 Hz

Se o seu PC transmitir um sinal num dos seguintes modos de sinal padrão, o ecrã será automaticamente ajustado. Se o sinal transmitido pelo PC não pertencer aos modos de sinal padrão, o ecrã pode ficar em branco com o LED de alimentação ligado. Neste caso, altere as definições de acordo com a tabela seguinte consultando o manual do utilizador da placa gráfica.

Resolução	Frequência horizontal (kHz)	Frequência vertical (Hz)	Relógio de píxeis (MHz)	Polaridade de sincronização (H/V)	Porta		
					D-SUB 	HDMI 	DP 
IBM, 720 x 400	31.469	70.087	28.322	-/+	0	0	0
MAC, 640 x 480	35.000	66.667	30.240	-/-	0	0	0
MAC, 832 x 624	49.726	74.551	57.284	-/-	0	0	0
VESA, 640 x 480	31.469	59.940	25.175	-/-	0	0	0
VESA, 640 x 480	37.861	72.809	31.500	-/-	0	0	0
VESA, 640 x 480	37.500	75.000	31.500	-/-	0	0	0
VESA, 800 x 600	35.156	56.250	36.000	+/+	0	0	0
VESA, 800 x 600	37.879	60.317	40.000	+/+	0	0	0
VESA, 800 x 600	48.077	72.188	50.000	+/+	0	0	0
VESA, 800 x 600	46.875	75.000	49.500	+/+	0	0	0
VESA, 1024 x 768	48.363	60.004	65.000	-/-	0	0	0
VESA, 1024 x 768	56.476	70.069	75.000	-/-	0	0	0
VESA, 1024 x 768	60.023	75.029	78.750	+/+	0	0	0
VESA, 1280 x 720	45.000	60.000	74.250	+/+	0	0	0
VESA, 1280 x 800	49.702	59.810	83.500	-/+	0	0	0

Resolução	Frequência horizontal (kHz)	Frequência vertical (Hz)	Relógio de píxeis (MHz)	Polaridade de sincronização (H/V)	Porta		
					D-SUB 	HDMI 	DP 
VESA, 1280 x 1024	63.981	60.020	108.000	+/+	0	0	0
VESA, 1280 x 1024	79.976	75.025	135.000	+/+	0	0	0
VESA, 1440 x 900	55.935	59.887	106.500	-/+	0	0	0
VESA, 1600 x 900	60.000	60.000	108.000	+/+	0	0	0
VESA, 1680 x 1050	65.290	59.954	146.250	-/+	0	0	0
VESA, 1920 x 1080	67.500	60.000	148.500	+/+	0	0	0
VESA, 1920 x 1080	137.280	120.000	285.540	+/+	x	0	0
VESA, 1920 x 1080	166.600	144.000	333.210	+/+	x	0	0

— Frequência horizontal

O tempo necessário para percorrer uma linha da esquerda para a direita do ecrã tem o nome de ciclo horizontal. O número inverso de um ciclo horizontal tem o nome de frequência horizontal. A frequência horizontal é medida em kHz.

— Frequência vertical

A repetição da mesma imagem dezenas de vezes por segundo permite-lhe ver imagens naturais. À frequência de repetição dá-se o nome de "frequência vertical" ou "taxa de actualização" e é indicada em Hz.

— Devido à natureza do painel, é possível definir este produto para apenas uma resolução para cada tamanho de ecrã de forma a obter a melhor qualidade de imagem. Se utilizar uma resolução que não seja a especificada poderá limitar a qualidade da imagem. Para evitar esta situação, recomenda-se que seleccione a resolução ideal especificada para o seu produto.

Capítulo 8

Anexo

Responsabilidade pelo Serviço Pago (custo para os clientes)

— Quando o serviço é solicitado, apesar da garantia, poderemos cobrar-lhe pela deslocação de um técnico de assistência nos seguintes casos.

Não é um defeito do produto

Limpeza, ajuste, explicação, reinstalação do produto, etc.

- Se for pedido a um técnico de assistência que dê instruções sobre como utilizar o produto ou apenas ajustar as opções sem o desmontar.
- Se o defeito for provocado por factores ambientais exteriores (Internet, antena, sinal do cabo, etc.)
- Se um produto for reinstalado ou forem ligados dispositivos adicionais após a instalação do produto pela primeira vez.
- Se um produto for reinstalado por motivos de deslocação para um local diferente ou para outra casa.
- Se o cliente solicitar instruções de utilização de um produto de outra empresa.
- Se o cliente solicitar instruções para utilizar a rede ou um produto de outra empresa.
- Se o cliente solicitar a instalação e a configuração de software do produto.
- Se o técnico de assistência remover/limpar pó ou objectos estranhos do interior do produto.
- Se o cliente solicitar uma instalação adicional depois de comprar um produto por telefone ou online.

Danos do produto provocados pelo cliente

Danos no produto provocados pela má utilização ou reparação errada do cliente.

Se os danos no produto foram provocados por:

- Impacto externo ou queda.
- Utilização de acessórios ou produto vendido em separado, não especificado pela Samsung.
- Reparação por alguém que não um engenheiro de uma empresa de assistência contratada ou parceira da Samsung Electronics Co., Ltd.
- Remodelação ou reparação do produto por parte do cliente.
- Utilização com a tensão incorrecta ou com ligações eléctricas não autorizadas.
- Incumprimento dos avisos "Cuidado" do Manual do utilizador.

Outros

- Se o produto falhar devido a catástrofe natural. (trovoada, incêndio, terramoto, cheias, etc.)
- Se os consumíveis estiverem gastos. (bateria, toner, luzes fluorescentes, cabeça, vibrador, luz, filtro, fita, etc.)

— Se o cliente solicitar um serviço no caso de o produto não apresentar defeitos, poderá ser cobrada uma taxa de assistência. Leia o Manual do utilizador primeiro.

FreeSync (para a placa gráfica AMD)

A tecnologia **FreeSync** é uma solução que elimina o screen tearing (artefactos no ecrã) sem os habituais atrasos e latência.

Esta função elimina o screen tearing e os atrasos enquanto joga. Permite assim uma melhor experiência de jogo.

Os itens de menu **FreeSync** apresentados no monitor podem variar, consoante o modelo e a compatibilidade do mesmo com a placa gráfica AMD.

- **Deslig.:** desactiva a opção **FreeSync**.
- **Ligado:** Ativa a função **FreeSync** da placa gráfica AMD. É possível que a imagem cintile intermitentemente durante alguns jogos.

Aplique a resolução ideal quando utilizar o **FreeSync**.

Para saber qual o método de definição da taxa de atualização, consulte **Perguntas e respostas**→**Como posso alterar a frequência?**

- A função **FreeSync** só está ativada no modo **HDMI** ou **DisplayPort**. Utilize o cabo HDMI/DP fornecido pelo fabricante quando utilizar **FreeSync**.
- Se a função **FreeSync** estiver a ser utilizada e o texto apresentado no ecrã do PC estiver desfocado ou corrompido, altere a resolução do ecrã do PC para a resolução recomendada de forma a resolver o problema.
- Se **Ver. DisplayPort** for definido para **1.1**, o modo **FreeSync** é desativado.

Se utilizar a função **FreeSync** ao jogar, poderão ocorrer os seguintes sintomas:

- A imagem no ecrã pode tremer dependendo do tipo de placa gráfica, das definições das opções de jogo ou do vídeo reproduzido. Tente as seguintes ações: reduzir os valores das definições do jogo, alterar o modo de **FreeSync** atual para **Deslig.** ou aceder ao site da AMD para verificar a versão do controlador da placa gráfica e atualizar para a versão mais recente.
- Enquanto estiver a utilizar a função **FreeSync**, a imagem no ecrã pode tremer devido à variação da frequência de saída da placa gráfica.
- A velocidade de resposta poderá variar durante o jogo, dependendo da resolução. Regra geral, utilizar uma resolução mais alta diminui a velocidade de resposta.
- A qualidade do som do monitor poderá ficar degradada.

- Se ocorrer algum problema durante a utilização da função, contacte o Centro de Suporte da Samsung.
- Se alterar a resolução do ecrã enquanto a função estiver **Ligado**, o ecrã pode ficar em branco de forma intermitente devido à placa gráfica. Defina o **FreeSync** como **Deslig.** e altere a resolução.
- A função não está disponível em dispositivos que não possuem uma placa gráfica AMD (por exemplo, dispositivos AV). Se a função for aplicada, o ecrã poderá não funcionar corretamente.

Lista de modelos de placas gráficas que suportam FreeSync

A função **FreeSync** pode apenas ser utilizada com modelos específicos de placas gráficas AMD. Consulte a lista seguinte para saber quais são as placas gráficas suportadas:

Certifique-se de que instala os controladores gráficos mais recentes da AMD que suportam **FreeSync**.

- Para mais modelos de placas gráficas AMD que suportem a função **FreeSync**, visite o Web site oficial da AMD.
- Selecione **FreeSync Deslig.** se estiver a utilizar uma placa gráfica de outro fabricante.
- Poderá não conseguir aplicar a função **FreeSync** através do cabo HDMI devido à limitação da largura de banda de determinadas placas gráficas AMD.

- Radeon™ RX Vega series
- Radeon™ RX 500 series
- Radeon™ RX 400 series
- Radeon™ R9/R7 300 series (exceto R9 370/X, R7 370/X, R7 265)
- Radeon™ Pro Duo (2016 edition)
- Radeon™ R9 Nano series
- Radeon™ R9 Fury series
- Radeon™ R9/R7 200 series (exceto R9 270/X, R9 280/X)