

# Manual De Instruções Monitor LED LCD (Monitor LED\*)

**\*Os Monitores LED LG são Monitores LCD com retroiluminação LED.**

**Leia atentamente as informações de segurança antes de utilizar o produto.**

**29WK600**

**34WK650**

**34BK650**

# ÍNDICE

## 3 LICENÇA

---

## 4 MONTAGEM E PREPARAÇÃO

---

- 4 Componentes do produto
- 5 Controladores e software suportados
- 6 Descrição dos componentes e botões
- 6 - Como utilizar o Botão Joystick
- 7 Conector de entrada
- 8 Mover e levantar o monitor
- 9 Instalação do monitor
- 9 - Montagem da base do suporte
- 10 Instalação do monitor
- 10 - Montagem da base do suporte
- 11 - Usando o suporte do cabo
- 12 - Instalação em uma mesa
- 13 - Ajuste do ângulo
- 14 - Ajustar a altura do suporte
- 15 - Utilização do bloqueio Kensington
- 16 - Instalar a placa de montagem na parede
- 16 - Instalação na parede

## 18 UTILIZAR O MONITOR

---

- 18 Ligação a um PC
- 18 - Ligação HDMI
- 18 - Ligação DisplayPort
- 19 Ligação a dispositivos AV
- 19 - Ligação HDMI
- 19 Ligação a dispositivos externos
- 19 - Ligando fones de ouvido

## 20 DEFINIÇÕES DO USUÁRIO

---

- 20 Ativar o menu principal
- 20 - Funções do menu principal
- 21 Definições do Usuário
- 21 - Definições do Menu

## 26 RESOLUÇÃO DE PROBLEMAS

---

## 28 ESPECIFICAÇÕES

---

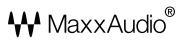
- 28 29WK600
- 29 34WK650
- 30 34BK650
- 31 Modo de assistência de fábrica (Preset Mode, PC)
- 31 HDMI / DP Temporização (PC)
- 31 HDMI Temporização (Vídeo)
- 31 Power LED

# LICENÇA

As licenças variam de acordo com o modelo. Visite [www.lg.com](http://www.lg.com) para obter mais informações sobre a licença.



Os termos HDMI e HDMI High-Definition Multimedia Interface, e o logotipo HDMI são marcas ou marcas registradas da HDMI Licensing Administrator, Inc. nos Estados Unidos e em outros países.



MaxxAudio e as marcas comerciais MAXX adicionais são marcas comerciais e/ou marcas comerciais registradas da Waves Audio Ltd.

O seguinte conteúdo é unicamente aplicado ao monitor que é vendido no mercado europeu e necessita cumprir com a Diretiva ErP:

\* Este monitor está definido para se Desligado automaticamente 4 horas após o ter ligado e se não existir nenhum ajuste no mesmo.

\* Para que esta configuração seja desativada, altere a opção para 'Off (Desligado)' no menu de Configurações de "Automatic Standby (Espera Automática)".

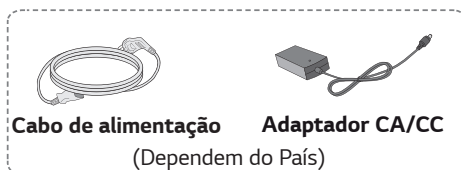
# MONTAGEM E PREPARAÇÃO

## Componentes do produto

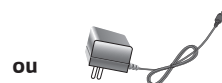
Antes de utilizar o produto, verifique se todos os componentes estão incluídos na embalagem. Se houver componentes em falta, entre em contato com a loja onde adquiriu o produto. Tenha em atenção que os produtos e componentes podem ter um aspecto diferente do aqui apresentado.



CD / cartão



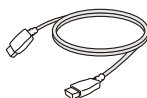
Cabo de alimentação    Adaptador CA/CC  
(Dependem do País)



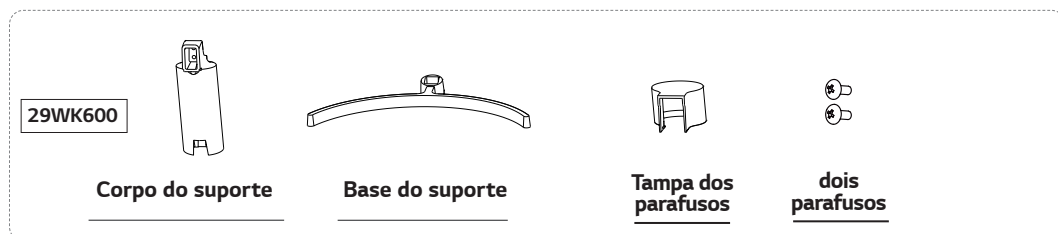
Adaptador CA/CC  
(Dependem do País)



**Cabo DisplayPort**  
(Este cabo não está incluído em todos os países.)



**Cabo de HDMI**  
(Este cabo não está incluído em todos os países.)



29WK600

Corpo do suporte



Base do suporte



Tampa dos parafusos



dois parafusos



34WK650

34BK650

Corpo do suporte



Base do suporte



Suporte do cabo

### ⚠ ATENÇÃO

- Utilize sempre componentes originais para garantir a segurança e o bom desempenho do produto.
- Quaisquer danos decorrentes da utilização de itens pirateados não estão abrangidos pela garantia.
- Recomenda-se a utilização dos componentes fornecidos.
- Se utilizar cabos genéricos não certificados pela LG, a tela poderá não apresentar imagem ou apresentar ruídos de imagem.

### ⚠ NOTA

- os componentes podem ter um aspecto diferente do aqui apresentado.
- Todas as informações e especificações indicadas neste manual estão sujeitas a alterações destinadas a melhorar o desempenho do produto.
- Para adquirir acessórios opcionais, visite uma loja de produtos eletrônicos ou um site de compras online ou entre em contato com a loja onde adquiriu o produto.

## Controladores e software suportados

Você pode baixar e instalar a versão mais recente no site da LGE ([www.lg.com](http://www.lg.com)).

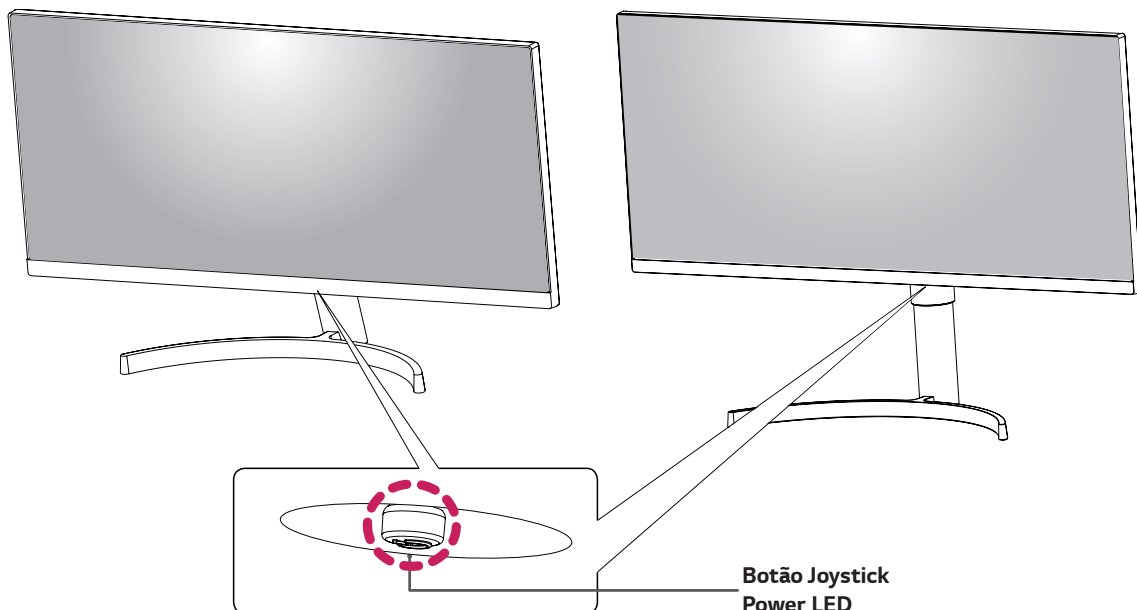
Controladores e software	Prioridade de instalação	29WK600/34WK650/34BK650
Controlador do monitor	Recomendado	0
OnScreen Control	Recomendado	0
Dual Controller	Opcional	0

## Descrição dos componentes e botões

29WK600

34WK650

34BK650



**Botão Joystick  
Power LED**

- **Aceso:** Ligado
- **Apagado:** Desligado

### Como utilizar o Botão Joystick

Pode controlar facilmente as funções do monitor pressionando o Botão Joystick ou movimentando-o para a esquerda/direita com o dedo.

#### Funções básicas

		<b>Ligado</b>	Pressione o botão do joystick uma vez para Ligado o monitor.
		<b>Desligado</b>	Pressione e mantenha pressionado o Botão Joystick uma vez para Desligado o monitor.
		<b>Controle do Volume</b>	Pode controlar o volume movimentado o Botão Joystick para a esquerda/direita.

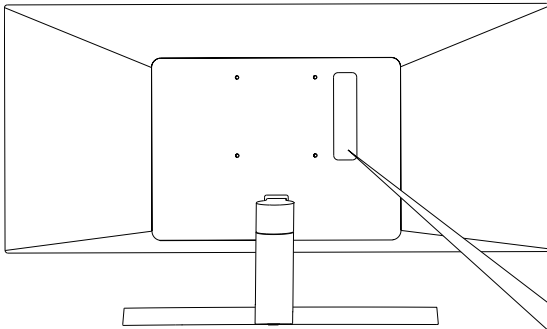


#### NOTA

- O Botão Joystick está situado na parte inferior do monitor.

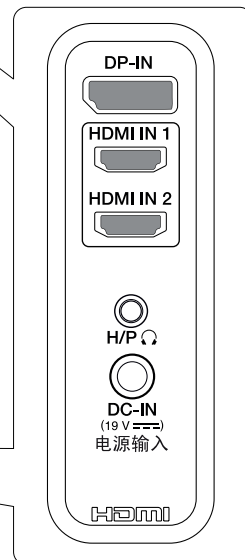
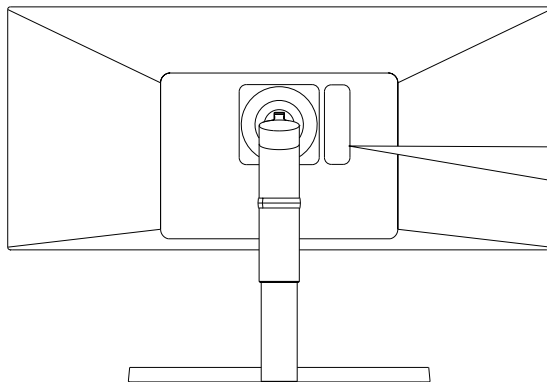
## Conector de entrada

29WK600



34WK650

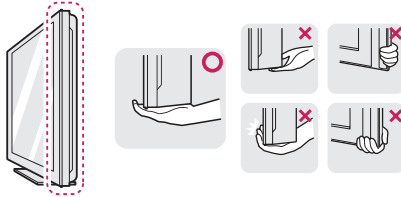
34BK650



## Mover e levantar o monitor

Ao mover ou levantar o monitor, siga as seguintes instruções para evitar arranhá-lo ou danificá-lo e garantir o transporte seguro, independentemente da sua forma ou tamanho.

- Aconselha-se a colocação do monitor na caixa ou embalagem original antes de tentar movê-lo.
- Antes de mover ou levantar o monitor, desligue o cabo de alimentação bem como os cabos restantes.
- Segure com firmeza as partes superior e inferior do monitor. Não segure a própria tela.



- Ao segurar o monitor, a tela não deverá estar voltada para você para evitar arranhá-lo.



- Ao mover o monitor, evite quaisquer choques ou agitações fortes no produto.
- Ao mover o monitor, mantenha-o em posição vertical e nunca o vire de lado nem o incline para o lado.

## ⚠ ATENÇÃO

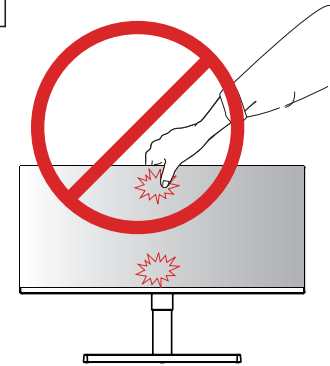
- Evite, dentro do possível, tocar na tela do monitor. Isso poderá resultar em danos na tela ou em alguns dos pixels utilizados para criar imagens.

29WK600

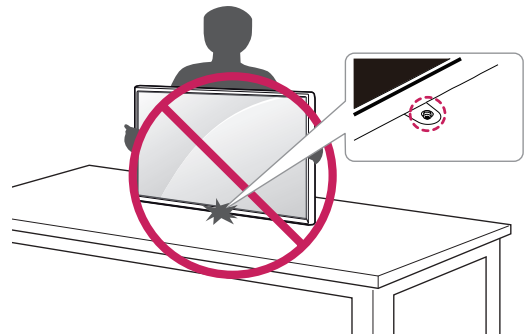


34WK650

34BK650



- Se utilizar o painel do monitor sem a base do suporte, o botão joystick pode provocar a instabilidade do monitor e a respectiva queda, o que poderá provocar danos no monitor ou lesões ao usuário. Além disso, esta ação poderá causar avarias no botão joystick.



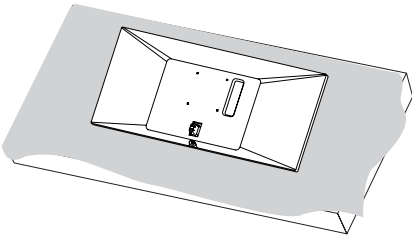


## Instalação do monitor

### Montagem da base do suporte

29WK600

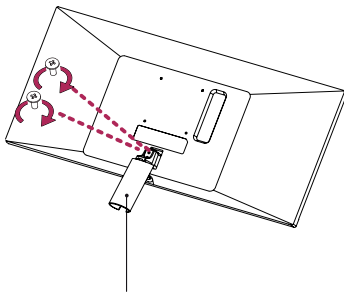
1



#### ATENÇÃO

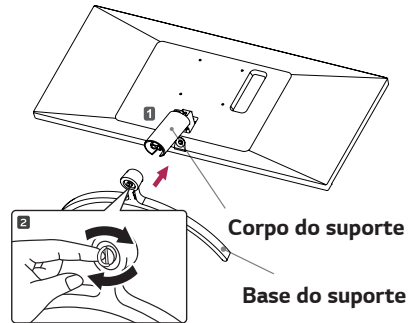
- Para evitar que a tela fique riscada, cubra a superfície com um pano macio.

2

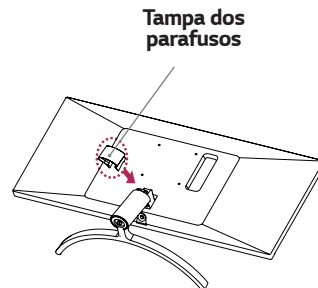


Corpo do suporte

3



4



#### ATENÇÃO

Se aplicar força excessiva ao apertar os parafusos, pode danificar o monitor. Os danos causados desta forma não serão cobertos pela garantia do produto.



#### ATENÇÃO

Pode danificar a Base do suporte, então tome cuidado.



#### NOTA

- Para desmontar o suporte, siga a ordem inversa da montagem.

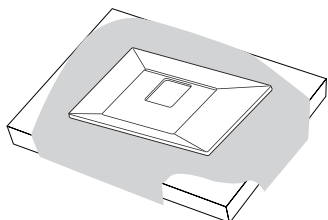
## Instalação do monitor

### Montagem da base do suporte

34WK650

34BK650

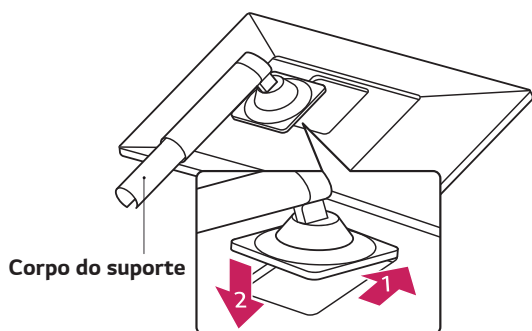
1



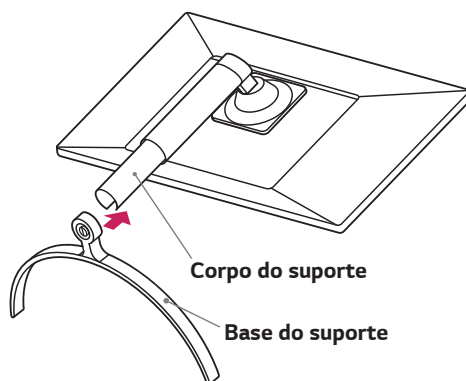
#### ATENÇÃO

- Para evitar que a tela fique riscada, cubra a superfície com um pano macio.

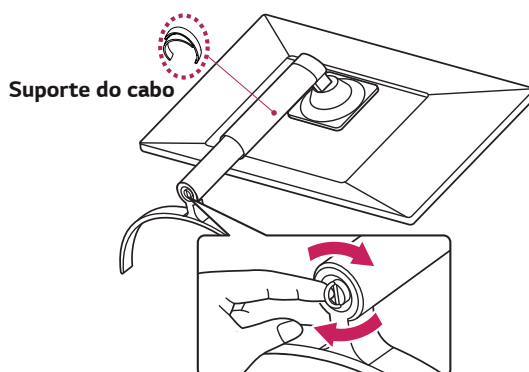
2



3

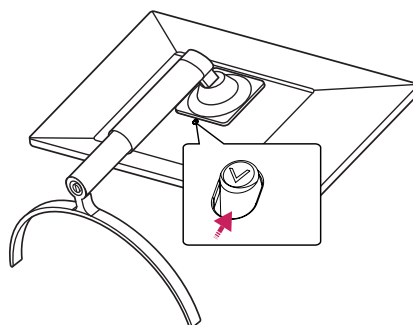


4



#### NOTA

- Pressione o suporte até o botão atingir o topo.





## ATENÇÃO

- As ilustrações neste documento representam os procedimentos normais, por isso podem parecer diferentes do produto real.
- Não transporte o monitor com a parte superior voltada para baixo segurando apenas a base do suporte. Isto pode fazer com que o monitor caia do suporte e pode provocar acidentes.
- Ao levantar ou mover o monitor, não toque na tela. A força aplicada na tela do monitor pode danificá-la.
- Durante a montagem do produto, não aplique substâncias estranhas (óleos, lubrificantes, etc.) aos parafusos. (Se o fizer, pode danificar o produto.)
- Se aplicar força excessiva ao apertar os parafusos, pode danificar o monitor. Os danos causados desta forma não serão cobertos pela garantia do produto.
- Para o padrão de onda na aparência, ao contrário do método geral de revestimento, é aplicado ao material brilhante adicionado na matéria-prima. Sem aparência descascada, tem boa durabilidade. Por favor, use-o com confiança porque não em absolute há problema em usar o produto.



## NOTA

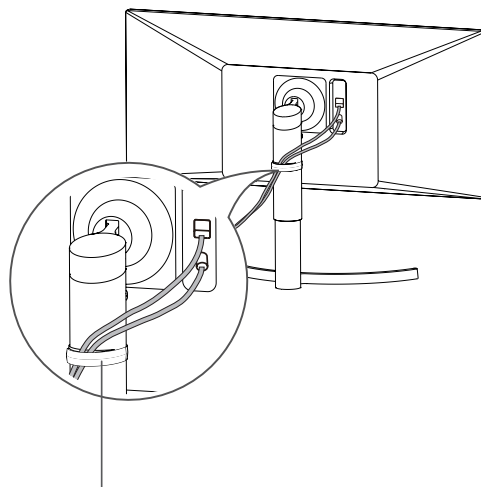
- Para desmontar o suporte, siga a ordem inversa da montagem.

## Usando o suporte do cabo

Junte os cabos utilizando o suporte de cabos, conforme apresentado na ilustração.

34WK650

34BK650



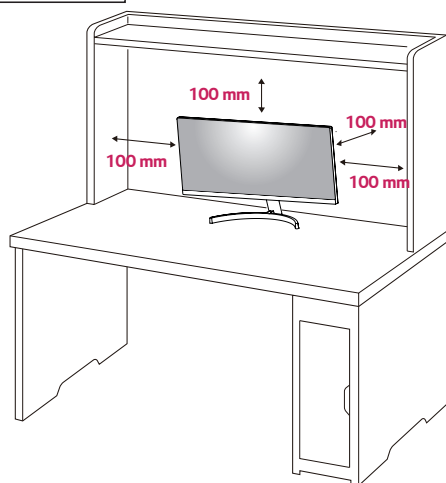
Suporte do cabo

## Instalação em uma mesa

- 1 Levante o monitor e coloque-o na mesa em posição vertical.

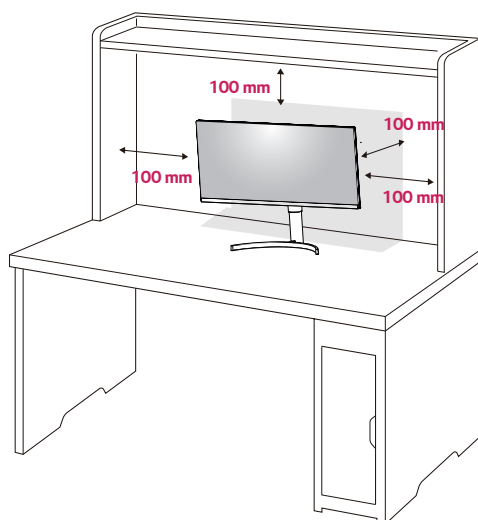
Coloque-o a uma distância mínima de **100 mm** da parede para garantir ventilação suficiente.

**29WK600**



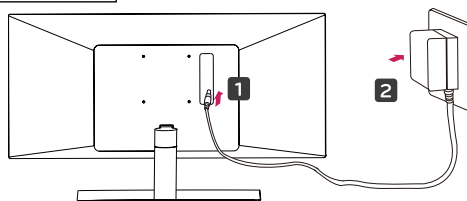
**34WK650**

**34BK650**

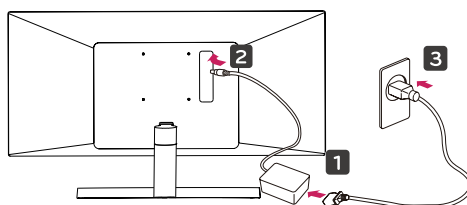


- 2 Ligue o Cabo de alimentação ao monitor, em seguida, ligue o cabo de alimentação na tomada da parede.

**29WK600**

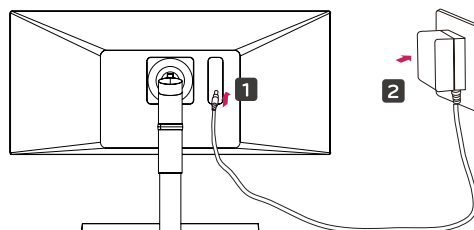


ou

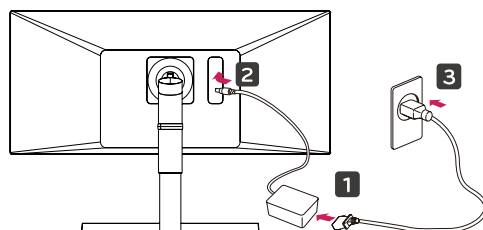


**34WK650**

**34BK650**



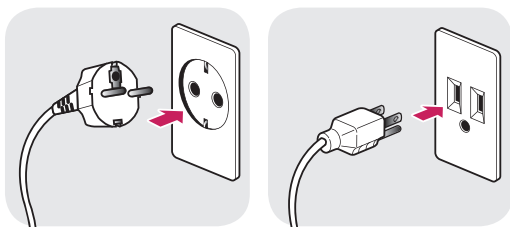
ou



- 3 pressione o Botão Joystick na parte inferior do monitor para ligá-lo.

### ⚠ ATENÇÃO

- Desligue o cabo de alimentação antes de deslocar ou instalar o monitor. Existe risco de choque elétrico.

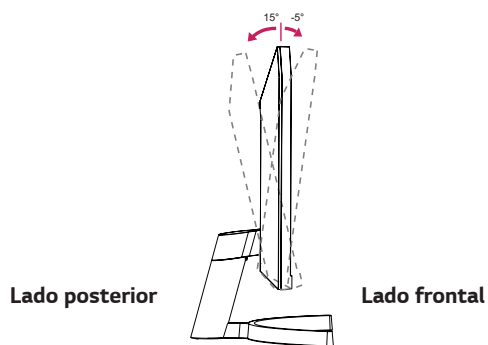
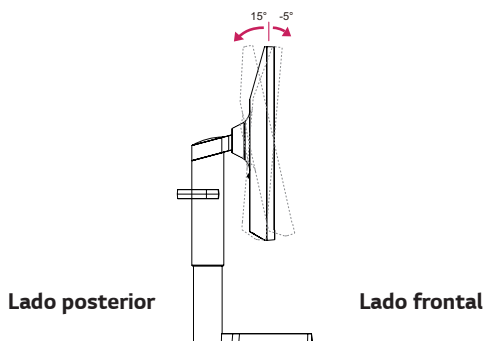
**Cuidados ao Ligado o cabo de alimentação**

100-240 V ~

- Certifique-se de que utiliza o cabo de alimentação fornecido na embalagem do produto e ligue-o a uma tomada de parede com terra.
- Se precisar de outro cabo de alimentação, contacte o representante local ou o revendedor mais próximo.

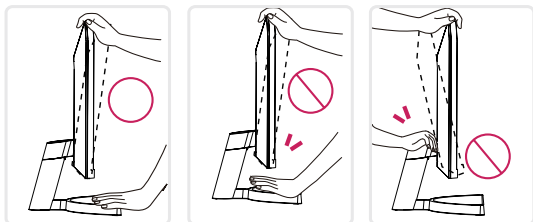
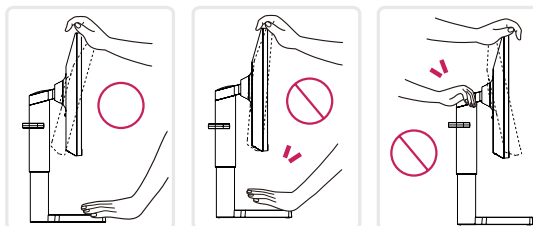
**Ajuste do ângulo**

- 1 Coloque o monitor em posição vertical, montado na base do suporte.
- 2 Ajustar o ângulo da tela. O ângulo da tela pode ser ajustada para frente ou para trás, para uma experiência de visualização confortável.

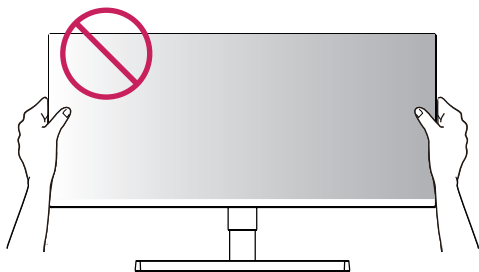
**29WK600****34WK650****34BK650**

**! AVISO**

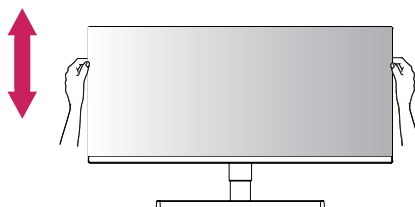
- Para evitar ferir os dedos ao ajustar a tela, não segure a parte inferior da moldura do monitor como ilustrado abaixo.

**29WK600****34WK650****34BK650**

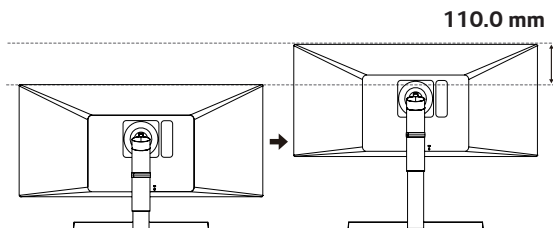
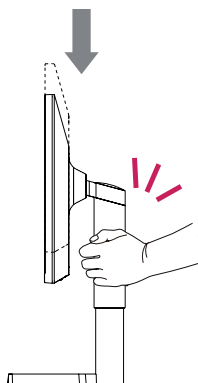
- Tenha cuidado para não tocar ou pressionar a área da tela quando ajustar o ângulo do monitor.

**Ajustar a altura do suporte****34WK650****34BK650**

- 1 Segure bem no monitor com ambas as mãos e ajuste-o.



- 2 A altura pode ser ajustada para um valor máximo de **110.0 mm**.

**! AVISO****34WK650****34BK650**

- Ao ajustar a altura da tela, não coloque a mão no corpo do suporte para evitar magoar-se nos dedos.

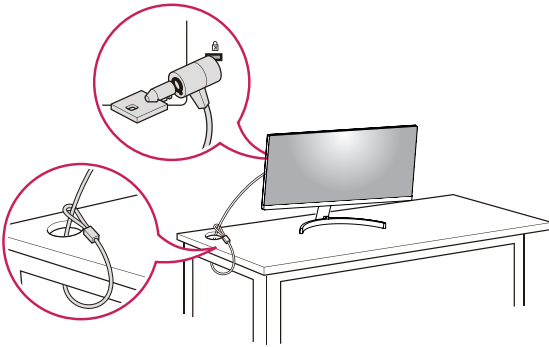
## Utilização do bloqueio Kensington

O conector do sistema de segurança Kensington está localizado na parte posterior do monitor.

Para obter mais informações sobre a instalação e utilização, consulte o manual do usuário do bloqueio Kensington ou visite o website em <http://www.kensington.com>.

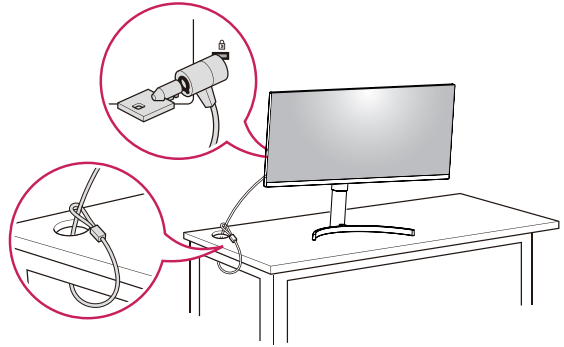
Ligue o cabo do sistema de segurança Kensington entre o monitor e uma mesa.

**29WK600**



**34WK650**

**34BK650**



### ! NOTA

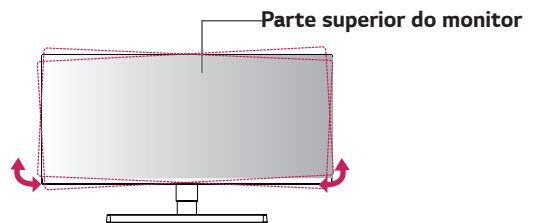
- A utilização do bloqueio Kensington é opcional. Os acessórios podem ser adquiridos na sua loja de produtos eletrônicos local.

### ! NOTA

**34WK650**

**34BK650**

- O lado esquerdo ou direito da cabeça de monitor pode ser ligeiramente rodado para cima ou para baixo (até 3°). Ajuste o nível horizontal da cabeça de monitor.



## Instalar a placa de montagem na parede

Este monitor suporta a especificação da placa de montagem na parede standard ou dispositivo compatível.

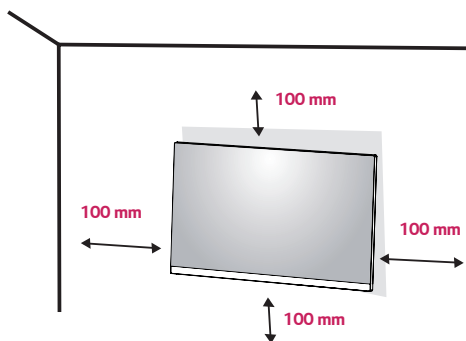
- 1 Coloque a tela voltada para baixo. Para evitar que a tela fique riscada, cubra a superfície com um pano macio.
- 2 Coloque a placa de montagem na parede sobre o monitor e alinhe-a com os orifícios para os parafusos.
- 3 Aperte os quatro parafusos para fixar a placa ao monitor utilizando uma chave de fendas.

### ! NOTA

- A placa de montagem na parede é vendida separadamente.
- Para obter mais informações sobre a instalação, consulte o guia de instalação da placa de montagem na parede.
- Certifique-se de não aplicar força excessiva ao montar a placa de montagem na parede, pois poderá danificar a tela do monitor.

## Instalação na parede

Instale o monitor com uma distância de pelo menos 100 mm da parede e um espaço de cerca de 100 mm de cada lado do monitor para assegurar uma ventilação suficiente. Consulte o manual para instalar e configurar um suporte de parede inclinado.

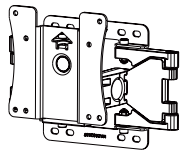


Para instalar o monitor em uma parede, fixe o suporte de montagem na parede (opcional) a parte posterior do monitor.

Certifique-se de que o suporte de montagem na parede está fixo de forma segura no monitor e na parede.

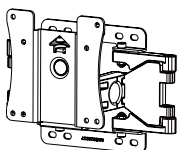
- 1 Se você usar o parafuso maior do que o padrão, o monitor pode ser danificado internamente.
- 2 Se você não usar o parafuso apropriado e o produto for danificado ou cair da posição montada, LG não é considerada responsável.

### 29WK600

Montagem na Parede (A x B)	100 x 100
Parafuso padrão	M4 x L10
Número de parafusos	4
Placa de montagem na parede (opcional)	LSW149
	

### 34WK650

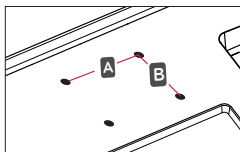
### 34BK650

Montagem na Parede (A x B)	100 x 100
Parafuso padrão	M4 x L10
Número de parafusos	4
Placa de montagem na parede (opcional)	LSW149
	



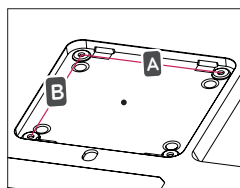
- Montagem na Parede (A x B)

29WK600



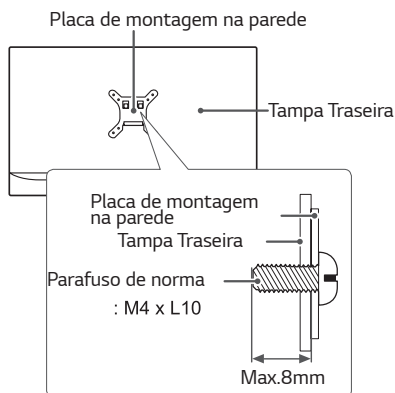
34WK650

34BK650



### ⚠ ATENÇÃO

- Desligue o cabo de alimentação antes de mover ou instalar o monitor para evitar choques elétricos.
- Se instalar o monitor no teto ou em uma parede inclinada, este poderá cair ou provocar ferimentos. Utilize o suporte original de montagem na parede da LG. Para obter mais informações, contate o seu revendedor local ou um técnico de instalação qualificado.
- Se aplicar força excessiva ao apertar os parafusos, pode danificar o monitor. Os danos causados desta forma não serão cobertos pela garantia do produto.
- Utilize o suporte de montagem na parede e os parafusos em conformidade com a norma VESA. Os danos causados pelo uso indevido de componentes inadequados não estão abrangidos pela garantia do produto.
- O comprimento do parafuso a partir da superfície externa da tampa traseira deve ser inferior a 8 mm.



### ! NOTA

- Utilize os parafusos especificados na norma VESA.
- O kit de montagem na parede inclui o guia de instalação e todas as peças necessárias.
- O suporte de montagem na parede é opcional. Os acessórios podem ser adquiridos no seu fornecedor técnico local.
- O comprimento do parafuso pode ser diferente de acordo com o suporte de montagem na parede. Certifique-se de que utiliza um parafuso de comprimento adequado.
- Para obter mais informações, consulte o manual do usuário do suporte de montagem na parede.

# UTILIZAR O MONITOR

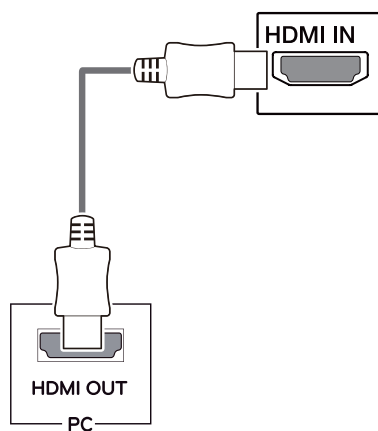
## Ligação a um PC

- Este monitor suporta a função \*Plug and Play.  
\*Plug and Play: uma funcionalidade que lhe permite adicionar um dispositivo ao seu computador sem reconfigurar qualquer definição e sem instalar quaisquer controladores manuais.

## Ligação HDMI

Transmite os sinais digitais de vídeo e áudio do seu PC e dispositivos A/V para o monitor. Ligue o PC e o dispositivo AV ao monitor com o cabo HDMI, conforme ilustrado abaixo.

Pressione o botão do menu e, em seguida, selecione a opção de entrada a partir do menu de entrada.



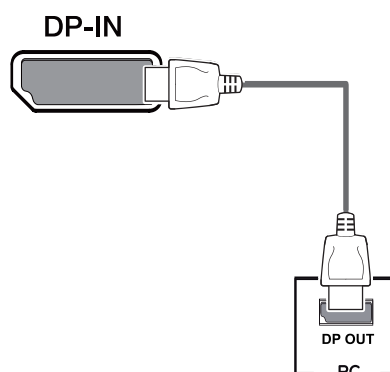
### ! NOTA

- A utilização do modo HDMI PC pode provocar problemas de compatibilidade.
- Utilize um cabo certificado com o logótipo HDMI incluído. Se não utilizar um cabo HDMI certificado, a imagem pode não aparecer ou pode ocorrer um erro de ligação.
- Tipos de cabo HDMI recomendados
  - Cabo HDMI<sup>®</sup>/TM de alta velocidade
  - Cabo HDMI<sup>®</sup>/TM de alta velocidade com Ethernet

## Ligação DisplayPort

Transmite os sinais digitais de vídeo e áudio do seu PC para o monitor. Ligue o PC ao monitor utilizando o cabo DisplayPort conforme ilustrado abaixo.

Pressione o botão do menu e, em seguida, selecione a opção de entrada a partir do menu de entrada.



### ! NOTA

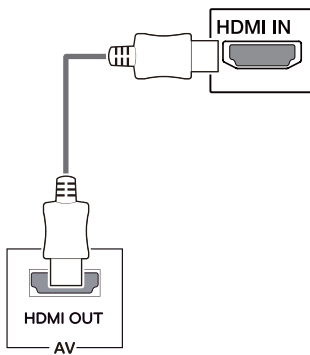
- Pode não existir qualquer saída de vídeo ou de áudio de acordo com a versão do DP do PC.
- Se utilizar cabos genéricos não certificados pela LG, a tela poderá não apresentar imagem ou apresentar ruídos de imagem.

## Ligação a dispositivos AV

### Ligação HDMI

Transmite os sinais digitais de vídeo e áudio do seu PC e dispositivos A/V para o monitor. Ligue o PC e o dispositivo AV ao monitor com o cabo HDMI, conforme ilustrado abaixo.

Pressione o botão do menu e, em seguida, selecione a opção de entrada a partir do menu de entrada.



#### ! NOTA

- Utilize um cabo certificado com o logótipo HDMI incluído. Se não utilizar um cabo HDMI certificado, a tela pode ficar sem imagem ou pode ocorrer um erro de ligação.
- Tipos de cabo HDMI recomendados
  - Cabo HDMI<sup>®</sup>/TM de alta velocidade
  - Cabo HDMI<sup>®</sup>/TM de alta velocidade com Ethernet

## Ligação a dispositivos externos

### Ligando fones de ouvido

Ligue dispositivos periféricos ao monitor através da porta para fones de ouvido. Ligue conforme ilustrado.

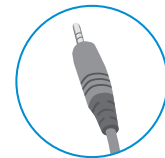


#### ! NOTA

- Os dispositivos periféricos são vendidos em separado.
- Se utilizar fones de ouvido [Angulares], poderá provocar problemas na ligação de outros dispositivos ao monitor. Assim, é recomendada a utilização de fones de ouvido Retos.



Angular



Reto

- As funções dos fones de ouvido e auto falantes poderão ser limitadas de acordo com as definições de áudio do PC e do dispositivo externo.

# DEFINIÇÕES DO USUÁRIO

## Ativar o menu principal

- 1 Pressione o Botão Joystick na parte inferior do monitor.
- 2 Movimente o joystick para cima/para baixo (▲/▼) e para a esquerda/direita (◀/▶) para definir as opções.
- 3 Pressione o Botão Joystick uma vez para sair do menu principal.



Botão	Estado do menu	Descrição
	<b>Menu principal desativado</b>	Ativa o menu principal.
	<b>Menu principal ativado</b>	Sai do menu principal. (Manter o botão pressionado para Desligado o monitor: pode Desligado o monitor desta forma a qualquer momento, incluindo quando o OSD estiver ativado)
	◀ <b>Menu principal desativado</b>	Ajusta o nível de volume do monitor.
	◀ <b>Menu principal ativado</b>	Acesso às funcionalidades de <b>Entrada</b> .
	▶ <b>Menu principal desativado</b>	Ajusta o nível de volume do monitor.
	▶ <b>Menu principal ativado</b>	Acesso às funcionalidades de <b>Configurações</b> .
	▲ <b>Menu principal desativado</b>	Apresenta informações sobre as entradas atuais.
	▲ <b>Menu principal ativado</b>	Desliga o monitor.
	▼ <b>Menu principal desativado</b>	Apresenta informações sobre as entradas atuais.
	▼ <b>Menu principal ativado</b>	Entra as características de <b>Jogos</b> .

## Funções do menu principal



Menu principal	Descrição
<b>Configurações</b>	Configura as definições da tela.
<b>Jogos</b>	Você pode alterar o Modo de Imagem para o Modo de Jogo.
<b>Entrada</b>	Define o modo de entrada.
<b>Desligar</b>	Desliga o monitor.
<b>Sair</b>	Sai do menu principal.

## Definições do Usuário

### Definições do Menu

- 1 Para visualizar o menu de configurações, pressione o botão do joystick na parte inferior do monitor e, em seguida, insira as **Configurações**.
- 2 Configure as opções movimentando o joystick para cima/baixo/esquerda/direita.
- 3 Para retornar às configurações superiores ou definir outros itens de configurações, mova o joystick para ◀ ou pressione (🔊).
- 4 Se quiser sair do menu de configurações, mova o joystick para ◀ até a sua saída.



Configurações Rápidas



Entrada



Imagem



Som



Geral



### ATENÇÃO


- A OSD (On Screen Display - Informação na tela) do seu monitor pode divergir ligeiramente da apresentada neste manual.

Todas as opções encontram-se descritas abaixo.


Configurações > Configurações Rápidas	Descrição	
<b>Brilho</b>	Ajusta o contraste de cores e o brilho da tela.	
<b>Contraste</b>		
<b>Volume</b>	Ajusta o volume.	
	<b>NOTA</b> <ul style="list-style-type: none"> <li>• Pode ativar/desativar o modo silencioso movimentando o Botão Joystick para ▼ no menu Volume.</li> </ul>	
<b>Temp. de Cor</b>	<b>Usuário</b>	O usuário pode ajustá-lo para o vermelho, verde ou azul por personalização
	<b>Quente</b>	Define a cor da tela para um tom avermelhado.
	<b>Médio</b>	Define a cor da tela entre tons vermelho e azul.
	<b>Frio</b>	Define a cor da tela para um tom azulado.
<b>MaxxAudio</b>	<b>Ligado</b>	MaxxAudio® é marca registrada do laboratório técnico GRAMMY Award® é uma suíte de ferramentas de som com qualidade de estúdio para uma experiência de áudio superior.
	<b>Desligado</b>	Desabilita a função MaxxAudio.


Configurações > Entrada	Descrição	
<b>Lista de entrada</b>	Seleciona o modo de entrada.	
<b>Relação de Aspecto</b>	Ajusta a proporção da tela.	
	<b>Largura Total</b>	Apresenta o vídeo em tela grande, independentemente da entrada do sinal de vídeo.
	<b>Original</b>	Apresenta um vídeo de acordo com o relação de aspecto do sinal de vídeo de entrada.
	<b>Cinema1</b>	Aumenta a tela com a relação de aspecto de 21:9. (a 1080p)
	<b>Cinema2</b>	Aumenta a tela com a relação de aspecto de 21:9, incluindo a área da caixa negra para legendas na parte inferior. (a 1080p)
		<b>NOTA</b> <ul style="list-style-type: none"> <li>• Não há configurações de <b>Cinema1</b>, <b>Cinema2</b> no Modo de <b>FreeSync</b>. (Vá para <b>Imagem</b> → <b>Ajuste de Jogos</b> → <b>FreeSync</b>, para definir <b>FreeSync Ligado</b> ou <b>Desligado</b>)</li> </ul>


Modo de imagem no sinal SDR (Não-HDR).

Configurações > Imagem	Descrição	
Modo de Imagem	Personalizado	Permite que o usuário ajuste cada um dos elementos. É possível ajustar o modo cor do menu principal.
	Leitura	Otimiza a tela para visualizar os documentos. Você pode iluminar a tela no menu de definições.
	Foto	Otimiza a tela para fotografias.
	Cinema	Otimiza a tela para vídeos.
	Efeito HDR	Otimiza a tela para alta alcance dinâmico.
	Deficiência de Cor	Este modo é para usuários que não conseguem distinguir entre o vermelho e o verde. Irá facilitar os usuários com cores fraquezas para distinguir as duas cores.
	Jogos FPS 1	Este modo é otimiza para jogos de FPS.
	Jogos FPS 2	O valor de Preto Estabilizador é maior do que Jogos FPS 1. É apropriado para os jogos de FPS muito escuros.
	Jogos RTS	Este modo é otimizado para Jogo de Jogos RTS.
	Personalizado (Jogos)	Com este modo, os usuários podem personalizar vários elementos, incluindo opções de jogo-relacionados.
	 <b>NOTA</b> <ul style="list-style-type: none"> <li>Se o Modo de Imagem for alterado na tela pode piscar ou a resolução da tela do seu PC pode ser afetada.</li> </ul>	

Modo de imagem no sinal HDR.




Configurações > Imagem	Descrição	
Modo de imagem	HDR vívida	Otimizado a tela para cores vivas HDR.
	HDR padrão	Otimizado a tela para HDR.
	jogo HDR	Otimizado a tela para Jogos HDR.
	cinema HDR	Otimizada a tela para vídeo HDR.
 <b>NOTA</b> <ul style="list-style-type: none"> <li>O conteúdo de HDR pode não funcionar corretamente, dependendo da configuração do sistema operacional de Windows 10. Verifique a configuração de HDR Ligar/Desligar do Windows.</li> <li>Quando a função de HDR está ativada, os caracteres ou a qualidade da imagem podem ser ruins de acordo com o desempenho da placa gráfica.</li> <li>Enquanto a função de HDR está ativada, flitagem ou rachaduras de tela pode se ocorrer quando mudar a entrada ou Ligar/Desligar de acordo com o desempenho da placa gráfica.</li> </ul>		

Ajuste de Imagem	<b>Brilho</b>	Ajusta o brilho da tela.		
	<b>Contraste</b>	Ajusta o contraste da tela.		
	<b>Nitidez</b>	Ajusta a nitidez da tela.		
	<b>SUPER RESOLUTION+</b>	<b>Alto</b>	Qualidade de imagem otimizada é exibida quando um usuário quer imagens nítidas. É eficaz para vídeo ou jogo de alta qualidade .	
		<b>Médio</b>	A qualidade de imagem otimizada é exibida quando um usuário quer imagens entre os modos de baixo e alto para visualização confortável. É eficaz para vídeo de UCC ou SD.	
		<b>Baixo</b>	A qualidade de imagem otimizada é exibida quando um usuário quer imagens suaves e naturais. É eficaz para lentas fotos ou imagens fixas.	
		<b>Desligado</b>	Selecione esta opção para exibição diária. SUPER RESOLUTION+ está desativado neste modo.	
		 <b>NOTA</b> <ul style="list-style-type: none"> <li>Porque isto é uma função para aumentar a nitidez de imagens de resolução baixa, não é recomendável usar a função para o texto normal ou de ícones do desktop. Fazer isso pode resultar em desnecessariamente elevada nitidez.</li> </ul>		
	<b>Nível de Preto</b>	Define o nível offset (apenas para HDMI). <ul style="list-style-type: none"> <li>Offset: enquanto referência para um sinal de vídeo, esta é a cor mais escura que o monitor pode apresentar.</li> </ul>		
		<b>Alto</b>	Mantém a relação de contraste atual da tela.	
		<b>Baixo</b>	Reduz os níveis de tons escuros e aumenta os níveis de brancos da relação de contraste atual da tela.	
	<b>DFC</b>	<b>Ligado</b>	Ajusta automaticamente o brilho de acordo com a tela.	
<b>Desligado</b>		Não utiliza a função de melhoria do Tempo de Resposta.		
Ajuste de Jogos	<b>Tempo de Resposta</b>	Define um Tempo de Resposta para as imagens apresentadas com base na velocidade da tela. Para um ambiente normal, recomenda-se que utilize a opção <b>Rápido</b> . Para uma imagem em movimento rápido, recomenda-se que utilize <b>Mais Rápido</b> . Definir para <b>Mais Rápido</b> pode causar fixação de imagem.		
		<b>Mais Rápido</b>	Define o Tempo de Resposta para Mais Rápido.	
		<b>Rápido</b>	Define o Tempo de Resposta para Rápido.	
		<b>Normal</b>	Define o Tempo de Resposta para Normal.	
		<b>Desligado</b>	Define o Tempo de Resposta para Desligado.	

Ajuste de Jogos	FreeSync	Proporciona imagens naturais e fluidas ao sincronizar a frequência vertical do sinal de entrada com a do sinal de saída.		
		 <b>ATENÇÃO</b> <ul style="list-style-type: none"> <li>Interface Suportada: DisplayPort,HDMI.</li> <li>Placa gráfica suportada: A placa gráfica que suporte AMD FreeSync é necessária.</li> <li>Versão suportada: Garante a atualização da placa de vídeo para o driver mais recente.</li> <li>Para mais informações e requisitos, consulte o site AMD em <a href="http://www.amd.com/FreeSync">http://www.amd.com/FreeSync</a>.</li> </ul>		
		Ligado	Função FreeSync ativada.	
	Desligado	Função FreeSync desativada.		
Ajuste de Cor	Estabilizador de preto	Pode controlar o contraste de tons escuros para melhorar a visibilidade nas cenas escuras. Aumentar o valor do <b>Estabilizador de preto</b> aclara a área inferior do nível de cinza na tela. (Pode distinguir facilmente objetos em telas de jogos escuros.) Reduzir o valor do <b>Estabilizador de preto</b> escurece a área inferior do nível de cinza e aumenta o contraste dinâmico na tela.		
		Mira	Mira fornece uma marca no Médio da tela para First Person Shooter jogos (FPS). Os usuários podem selecionar a forma de <b>Mira</b> que se encaixa o seu ambiente de jogo entre os quatro <b>Mira</b> diferentes. <ul style="list-style-type: none"> <li>Quando o monitor é Desligado ou entra no modo de economia de energia, a característica de Mira é automaticamente <b>Desligado</b>.</li> </ul>	
	Gama	Modo 1, Modo 2, Modo 3	Quanto maior for o valor da gama de cor, mais escura se torna a imagem. Do mesmo modo, quanto menor for o valor da gama de cor, mais clara se torna a imagem.	
		Modo 4	Se não for necessário ajustar as configurações de gama, selecione Modo 4.	
		Temp. de Cor	Usuário	O usuário pode ajustá-lo para o vermelho, verde ou azul por personalização
			Quente	Define a cor da tela para um tom avermelhado.
	Médio		Define a cor da tela entre tons vermelho e azul.	
	Frio		Define a cor da tela para um tom azulado.	
	Vermelho	Pode personalizar a cor da imagem com as cores <b>Vermelho</b> , <b>Verde</b> e <b>Azul</b> .		
	Verde			
Azul				
Seis Cores	Corresponde aos requisitos de cor do usuário ajustando a cor e a saturação das seis cores (Vermelho, Verde, Azul, Ciano, Magenta, Amarelo) e guardando as definições.			
	Matiz	Ajusta o tom da tela.		
Reinicialização da imagem	Você quer reiniciar suas configurações?			
	Não	Cancelar		
	Sim	Conf. de Fábrica		

Configurações > Som	Descrição	
Volume	Para ajustar o Volume de fones de ouvido ou auto falantes.	
MaxxAudio	Ligado	MaxxAudio® é marca registrada do laboratório técnico GRAMMY Award® é uma suíte de ferramentas de som com qualidade de estúdio para uma experiência de áudio superior.
	Desligado	Desabilita a função MaxxAudio.



Configurações > Geral	Descrição	
<b>Idioma</b>	Define a tela do menu para o idioma pretendido.	
<b>SMART ENERGY SAVING</b>	<b>Alto</b>	Poupa energia utilizando a função SMART ENERGY SAVING de elevada eficiência.
	<b>Baixo</b>	Poupa energia utilizando a função SMART ENERGY SAVING de baixa eficiência.
	<b>Desligado</b>	Desativa a função SMART ENERGY SAVING.
<b>LED de energia</b>	<b>Ligado</b>	O indicador de potência liga-se.
	<b>Desligado</b>	O indicador de potência desliga-se.
<b>Standby Autom.</b>	Esta funcionalidade desliga o monitor automaticamente quando não é detectado qualquer movimento na tela durante um determinado período de tempo. Pode definir um temporizador para a função de desativação automática. (Desligado, 4 H, 6 H, e 8 H)	
<b>Modo de Compatibilidade HDMI</b>	O recurso <b>Modo de Compatibilidade HDMI</b> pode reconhecer que o equipamento legado não suporta HDMI 2.0.	
	<b>Ligado</b>	Ativar o <b>Modo de Compatibilidade HDMI</b> .(HDMI versão 1.4)
	<b>Desligado</b>	Desativar o <b>Modo de Compatibilidade HDMI</b> .(HDMI versão 2.0)
	 <b>NOTA</b> <ul style="list-style-type: none"> <li>Se o dispositivo conectado não suporta <b>Modo de Compatibilidade HDMI</b>, a tela ou o som não pode funcionar corretamente.</li> <li>Quando Modo de Compatibilidade HDMI está ativado, a função de HDR não é suportada.</li> <li>Algumas placas gráficas antigas não suportam HDMI 2.0, mas você pode selecionar a resolução HDMI 2.0 no painel de controle da janela. Isso pode fazer com que a tela apareça anormalmente.</li> </ul>	
<b>DisplayPort 1.2</b>	Ativa ou desativa o DisplayPort 1.2.	
		 <b>NOTA</b> <ul style="list-style-type: none"> <li>Certifique-se de que a ativa ou desativa, de acordo com a versão do DisplayPort suportada pela placa gráfica. Desative-a se não for compatível com a placa gráfica.</li> </ul>
<b>Alarme</b>	Esta função permite que você defina o som gerado a partir da Alarme quando o monitor estiver ligado.	
	<b>Ligado</b>	Ativa o <b>Alarme Sonoro</b> do seu monitor.
	<b>Desligado</b>	Desativa o <b>Alarme Sonoro</b> do seu monitor.
<b>Bloquear OSD</b>	Este recurso desativa a configuração e ajuste dos menus.	
	<b>Ligado</b>	Ative <b>Bloquear OSD</b> .
	<b>Desligado</b>	Desative <b>Bloquear OSD</b> .
		 <b>NOTA</b> <ul style="list-style-type: none"> <li>Todos os recursos estão desativados, exceto <b>Brilho, Contraste, Volume, Entrada, Bloquear OSD e Informações</b>.</li> </ul>
<b>Informações</b>	As informações de exibição serão mostradas o Modelo, Número de Série, Tempo Total Ligado, Resolução.	
<b>Conf. de Fábrica</b>	<b>Você quer reiniciar as configurações?</b>	
	<b>Não</b>	Cancelar a escolha.
	<b>Sim</b>	Reinicia as predefinições de fábrica.

 **NOTA**

- O valor dos dados de poupança de energia poderão variar consoante o painel e os fornecedores do painel.
- Se selecionar como valor para a opção **SMART ENERGY SAVING Elevado** ou **Baixo**, a luminância do monitor se tornará mais baixa ou mais alta, dependendo da fonte.

# RESOLUÇÃO DE PROBLEMAS

<b>Não aparece nenhuma imagem na tela.</b>	
O cabo de alimentação do monitor está ligado?	<ul style="list-style-type: none"> <li>• Verifique se o cabo de alimentação está corretamente ligado à tomada de parede.</li> </ul>
O LED de alimentação está ligado?	<ul style="list-style-type: none"> <li>• Verifique a ligação do cabo de alimentação e pressione o botão de alimentação.</li> </ul>
A alimentação está ligada e o respectivo indicador apresenta-se a branco?	<ul style="list-style-type: none"> <li>• Verifique se a entrada ligada se encontra ativada (Configurações - Entrada - Lista de entrada).</li> </ul>
O LED de alimentação encontra-se intermitente?	<ul style="list-style-type: none"> <li>• Se o monitor estiver no modo de economia de energia, mova o mouse ou pressione qualquer tecla para Ligado o monitor.</li> <li>• Verifique se o computador está ligado.</li> </ul>
É apresentada a mensagem <b>"OUT OF RANGE" (FORA DO ALCANCE)?</b>	<ul style="list-style-type: none"> <li>• Isto ocorre quando os sinais do PC (placa gráfica) estão fora do intervalo de frequência horizontal ou vertical do produto. Consulte a seção <b>"Especificação do produto"</b> deste manual para definir a frequência apropriada.</li> </ul>
A mensagem <b>"No Signal" (Sem sinal)</b> é apresentada?	<ul style="list-style-type: none"> <li>• Esta mensagem é apresentada quando não existe cabo de sinal entre o PC e o monitor ou quando o mesmo se encontra Desligado. Verifique o cabo e ligue-o novamente.</li> </ul>

<b>É apresentada a mensagem "OSD Locked" (OSD bloqueado).</b>	
Existem funções indisponíveis ao premir o botão Menu?	<ul style="list-style-type: none"> <li>• O OSD está bloqueado. Acesso a Configurações &gt; Geral e, na opção <b>"Bloquear OSD"</b>, selecione Desligado.</li> </ul>

<b>A tela mostra uma imagem fixa.</b>	
A retenção de imagem ocorre mesmo depois de o monitor ser Desligado?	<ul style="list-style-type: none"> <li>• A apresentação de uma imagem fixa durante um período prolongado pode causar danos na tela, resultando na retenção da imagem.</li> <li>• Para prolongar a vida útil da tela, utilize uma proteção de tela.</li> </ul>

<b>A apresentação da tela é instável e desfocada/as imagens apresentadas na tela deixam sombras.</b>	
Selecionou a resolução adequada?	<ul style="list-style-type: none"> <li>• Se a resolução selecionada for HDMI 1080i 60/50 Hz (interlaçado), a imagem na tela poderá estar intermitente. Altere a resolução para 1080P ou para a resolução recomendada.</li> </ul>

## ! NOTA

- **Frequência vertical:** para poder apresentar imagens, a tela tem de ser atualizado várias vezes por segundo como uma lâmpada fluorescente. O número de vezes que a tela é atualizada por segundo é designado frequência vertical ou frequência de atualização e é representado em Hz.
- **Frequência horizontal:** o tempo necessário para ser apresentada uma linha horizontal é designado por ciclo horizontal. Se 1 for dividido pelo intervalo horizontal, o resultado é o número de linhas horizontais apresentadas por segundo. O resultado é denominado frequência horizontal, que é representada em kHz.
- LED pode ser aceso pela Definição de Menu OSD.  
Definições – Geral – Power LED – Ligar

**NOTA**

- Verifique se a resolução ou a frequência da placa gráfica está dentro da faixa permitida pelo monitor e defina-o para a resolução recomendada (ideal) em Painel de Controle > Exibição > Configurações.
- Não ajuste a placa gráfica para a resolução recomendada(ideal) pode resultar em texto borrado, uma imagem desbotada, uma área de exibição truncada, ou desalinhamento da exibição.
- Os métodos de configuração pode ser diferente dependendo do computador ou sistema operacional, e algumas resoluções podem não estar disponíveis, dependendo do desempenho da placa gráfica. Se este for o caso, entre em contato com o fabricante do computador ou placa gráfica para obter assistência.
- Algumas placas gráficas não podem suportar a resolução de 2560 × 1080. Se a resolução não pode ser exibida, entre em contato com o fabricante de sua placa gráfica.

<b>A cor da imagem está anormal.</b>	
A imagem encontra-se esbatida (16 cores)?	<ul style="list-style-type: none"> <li>• Defina a cor para 24 bits (True Color) ou superior. No Windows, acesso ao Painel de controle &gt; Visualização &gt; Definições &gt; Qualidade da cor.</li> </ul>
A cor da imagem parece instável ou monocromática?	<ul style="list-style-type: none"> <li>• Verifique se o cabo de sinal se encontra corretamente ligado. Volte a Ligado o cabo ou volte a introduzir a placa gráfica do PC.</li> </ul>
A imagem apresenta manchas?	<ul style="list-style-type: none"> <li>• Quando utiliza o monitor, podem aparecer pontos com pixels (vermelhos, verdes, azuis, brancos ou pretos) na tela. Trata-se de uma situação normal na tela LCD. Não se trata de um erro e não está relacionado com o desempenho do monitor.</li> </ul>

<b>Vê uma mensagem "Unrecognized monitor, Plug&amp;Play (VESA DDC) monitor found"?</b>	
Instalou o controlador do monitor?	<ul style="list-style-type: none"> <li>• Certifique-se de instalar o driver de exibição do nosso site: <a href="http://www.lg.com">http://www.lg.com</a>.</li> <li>• Certifique-se de que verifica se a placa de vídeo suporta a função Plug&amp;Play.</li> </ul>

<b>Não há som a partir da porta de fone de ouvido ou altifalante.</b>	
São imagens exibidas usando DisplayPort ou HDMI sem som?	<ul style="list-style-type: none"> <li>• Tente aumentar o volume utilizando o botão no monitor.</li> <li>• Defina a saída de áudio do PC ao monitor que você está usando. No Microsoft Windows, vá para Painel de Controle &gt; Hardware e Som &gt; Som &gt; definir o monitor como dispositivo padrão.</li> </ul>

# ESPECIFICAÇÕES

## 29WK600

Tela LCD	Tipo	TFT (Transistor de película fina) de Tela LCD (tela de cristais líquidos)
	Dimensão dos pixels	0,2628 mm x 0,2628 mm
Resolução	Resolução máxima	2560 x 1080 a 75 Hz
	Resolução recomendada	2560 x 1080 a 60 Hz
Sinal de vídeo	Frequência horizontal	30 kHz a 90 kHz
	Frequência vertical	56 Hz a 75 Hz
Conector de entrada	HDMI IN1, HDMI IN2, DP(DisplayPort) IN, H/P(Headphone) OUT	
Potência de alimentação	19 V --- 3,3 A Ou 19 V --- 2,4 A Ou 19 V --- 2,0 A	
Consumo de energia (Típ.)	Modo ligado: 32 W Típ. (Condições de entrega) * Modo de espera ≤ 0,5 W ** Desligado ≤ 0,3 W	
Adaptador CA/CC	Tipo DA-65G19, fabricado por Asian Power Devices Inc. ou Tipo LCAP39, fabricado por LIEN CHANG ELECTRONIC ENTERPRISE Saída: 19 V --- 3,42 A	
	Tipo DA-48F19, fabricado por Asian Power Devices Inc. Saída: 19 V --- 2,53 A	
	Tipo ADS-45SN-19-3 19040G, fabricado por SHENZHEN HONOR ELECTRONIC ou Tipo LCAP21C, fabricado por LIEN CHANG ELECTRONIC ENTERPRISE ou Tipo LCAP26B-E, fabricado por LIEN CHANG ELECTRONIC ENTERPRISE ou Tipo LCAP26B-A, fabricado por LIEN CHANG ELECTRONIC ENTERPRISE Saída: 19 V --- 2,1 A	
Condições ambientais	Condições de funcionamento	Temperatura: 0°C a 40°C; Humidade: < 80%
	Condições de armazenamento	Temperatura: -20°C a 60°C; Humidade: < 85%
Dimensões	Tamanho do monitor (Largura x Altura x Profundidade)	
	Incluindo suporte	698,1 mm x 410,9 mm x 209,4 mm
	Excluindo suporte	698,1 mm x 317,5 mm x 76,9 mm
Peso (sem a embalagem)	Incluindo suporte	5,2 kg
	Excluindo suporte	4,7 kg

As especificações estão sujeitas a alterações sem aviso prévio.

O nível de consumo de energia pode ser diferente por condição de operação e configuração de monitor.

\* O consumo de energia do modo On é medido com padrão de teste LGE (Padrão Branca Completo, a resolução máxima).

\*\* O monitor vai para o Modo de Sono em alguns minutos (Máximo de 5 minutos).

# ESPECIFICAÇÕES

## 34WK650

Tela LCD	Tipo	TFT (Transístor de película fina) de Tela LCD (tela de cristais líquidos)
	Dimensão dos pixels	0,312 mm x 0,310 mm
Resolução	Resolução máxima	2560 x 1080 a 75 Hz
	Resolução recomendada	2560 x 1080 a 60 Hz
Sinal de vídeo	Frequência horizontal	30 kHz a 90 kHz
	Frequência vertical	56 Hz a 75 Hz
Conector de entrada	HDMI IN1, HDMI IN2, DP(DisplayPort) IN, H/P(Headphone) OUT	
Potência de alimentação	19 V --- 3,3 A Ou 19 V --- 2,4 A Ou 19 V --- 2,0 A	
Consumo de energia (Típ.)	Modo ligado: 42 W Típ. (Condições de entrega) * Modo de espera ≤ 0,5 W ** Desligado ≤ 0,3 W	
Adaptador CA/CC	Tipo DA-65G19, fabricado por Asian Power Devices Inc. ou Tipo LCAP39, fabricado por LIEN CHANG ELECTRONIC ENTERPRISE Saída: 19 V --- 3,42 A	
	Tipo DA-48F19, fabricado por Asian Power Devices Inc. ou Tipo ADS-48FSK-19 19048EPCU-1, fabricado por SHENZHEN HONOR ELECTRONIC ou Tipo ADS-48FSK-19 19048EPG-1, fabricado por SHENZHEN HONOR ELECTRONIC ou Tipo ADS-48FSK-19 19048EPK-1, fabricado por SHENZHEN HONOR ELECTRONIC Saída: 19 V --- 2,53 A	
	Tipo ADS-45SN-19-3 19040G, fabricado por SHENZHEN HONOR ELECTRONIC ou Tipo LCAP21C, fabricado por LIEN CHANG ELECTRONIC ENTERPRISE ou Tipo LCAP26B-E, fabricado por LIEN CHANG ELECTRONIC ENTERPRISE ou Tipo LCAP26B-A, fabricado por LIEN CHANG ELECTRONIC ENTERPRISE Saída: 19 V --- 2,1 A	
Condições ambientais	Condições de funcionamento	Temperatura: 0°C a 40°C; Humidade: < 80%
	Condições de armazenamento	Temperatura: -20°C a 60°C; Humidade: < 85%
Dimensões	Tamanho do monitor (Largura x Altura x Profundidade)	
	Incluindo suporte	825,6 mm x 570,7 mm x 230,0 mm
	Excluindo suporte	825,6 mm x 369,8 mm x 51,2 mm
Peso (sem a embalagem)	Incluindo suporte	7,6 kg
	Excluindo suporte	5,9 kg

As especificações estão sujeitas a alterações sem aviso prévio.

O nível de consumo de energia pode ser diferente por condição de operação e configuração de monitor.

\* O consumo de energia do modo On é medido com padrão de teste LGE (Padrão Branca Completo, a resolução máxima).

\*\* O monitor vai para o Modo de Sono em alguns minutos (Máximo de 5 minutos).

# ESPECIFICAÇÕES

## 34BK650

Tela LCD	Tipo	TFT (Transistor de película fina) de Tela LCD (tela de cristais líquidos)
	Dimensão dos pixels	0,312 mm x 0,310 mm
Resolução	Resolução máxima	2560 x 1080 a 75 Hz
	Resolução recomendada	2560 x 1080 a 60 Hz
Sinal de vídeo	Frequência horizontal	30 kHz a 90 kHz
	Frequência vertical	56 Hz a 75 Hz
Conector de entrada	HDMI IN1, HDMI IN2, DP(DisplayPort) IN, H/P(Headphone) OUT	
Potência de alimentação	19 V --- 3,3 A Ou 19 V --- 2,4 A Ou 19 V --- 2,0 A	
Consumo de energia (Típ.)	Modo ligado: 23 W Típ. (Norma de ENERGY STAR®)* Modo de espera ≤ 0,5 W ** Desligado ≤ 0,3 W	
Adaptador CA/CC	Tipo DA-65G19, fabricado por Asian Power Devices Inc. ou Tipo LCAP39, fabricado por LIEN CHANG ELECTRONIC ENTERPRISE Saída: 19 V --- 3,42 A	
	Tipo DA-48F19, fabricado por Asian Power Devices Inc. ou Tipo ADS-48FSK-19 19048EPCU-1, fabricado por SHENZHEN HONOR ELECTRONIC ou Tipo ADS-48FSK-19 19048EPG-1, fabricado por SHENZHEN HONOR ELECTRONIC ou Tipo ADS-48FSK-19 19048EPK-1, fabricado por SHENZHEN HONOR ELECTRONIC Saída: 19 V --- 2,53 A	
	Tipo ADS-45SN-19-3 19040G, fabricado por SHENZHEN HONOR ELECTRONIC ou Tipo LCAP21C, fabricado por LIEN CHANG ELECTRONIC ENTERPRISE ou Tipo LCAP26B-E, fabricado por LIEN CHANG ELECTRONIC ENTERPRISE ou Tipo LCAP26B-A, fabricado por LIEN CHANG ELECTRONIC ENTERPRISE Saída: 19 V --- 2,1 A	
Condições ambientais	Condições de funcionamento	Temperatura: 0°C a 40°C; Humidade: < 80%
	Condições de armazenamento	Temperatura: -20°C a 60°C; Humidade: < 85%
Dimensões	Tamanho do monitor (Largura x Altura x Profundidade)	
	Incluindo suporte	825,6 mm x 570,7 mm x 230,0 mm
	Excluindo suporte	825,6 mm x 369,8 mm x 51,2 mm
Peso (sem a embalagem)	Incluindo suporte	7,6 kg
	Excluindo suporte	5,9 kg

As especificações estão sujeitas a alterações sem aviso prévio.

O nível de consumo de energia pode ser diferente por condição de operação e configuração de monitor.

\* O consumo de energia do modo On é medido com a norma de teste de ENERGY STAR®.

\*\* O monitor vai para o Modo de Sono em alguns minutos (Máximo de 5 minutos).

## Modo de assistência de fábrica (Preset Mode, PC)

### HDMI / DP Temporização (PC)

Resolução (HDMI / DP)	Frequência horizontal (kHz)	Frequência vertical (Hz)	Polaridade (H/V)	Observações
640 x 480	31,469	59,94	-/-	
640 x 480	37,5	75	-/-	
800 x 600	37,879	60,317	+/+	
800 x 600	46,875	75	+/+	
1024 x 768	48,363	60	-/-	
1024 x 768	60,123	75,029	+/+	
1152 x 864	53,697	60	-/+	
1280 x 720	45	60	+/+	
1280 x 1024	63,981	60,02	+/+	
1280 x 1024	79,976	75,025	+/+	
1600 x 900	60	60	+/+	
1680 x 1050	65,29	59,954	-/+	
1920 x 1080	67,5	60	+/-	
2560 x 1080	66,636	59,98	-/+	
2560 x 1080	83,915	74,99	-/+	

### HDMI Temporização (Vídeo)

Modo de apoio de fábrica (Modo Predefinido)	Frequência horizontal (kHz)	Frequência vertical (Hz)	Observações
480p	31,5	60	
576P	31,25	50	
720p	37,5	50	
720p	45,0	60	
1080p	56,25	50	
1080p	67,5	60	
2160p	67,5	30	

### Power LED

Modo	Cor do LED
Ligado	Branco (Por alguns segundos)
Modo em espera	Desligado
Desligado	Desligado



Para obter o código-fonte sob a GPL, LGPL, MPL e outras licenças de código aberto, que está contida neste produto, visite <http://opensource.lge.com>. Além do código-fonte, todos referidos termos de licença, garantia renúncias e avisos de direitos autorais estão disponíveis para download. LG Electronics também irá fornecer o código-fonte aberto para você em CD-ROM para uma carga que cobre o custo de realização de tal distribuição (tais como o custo dos meios de comunicação, transporte e manipulação) mediante solicitação e-mail para [opensource@lge.com](mailto:opensource@lge.com). Esta oferta é válida por três (3) anos a partir da data em que você adquiriu o produto.

O modelo e o número de série do produto estão localizados na parte traseira e num lado do produto. Registre-os abaixo caso você precise de serviço.

**MODELO** \_\_\_\_\_

**SÉRIE** \_\_\_\_\_

(Apenas para 34BK650)



This Product qualifies for ENERGY STAR®  
Changing the factory default configuration and settings or enabling certain optional features and functionalities may increase energy consumption beyond the limits required for ENERGY STAR® certification.

Refer to [ENERGYSTAR.gov](http://ENERGYSTAR.gov) for more information on the ENERGY STAR® program.