

# SAMSUNG

# MANUAL DO UTILIZADOR

---

## Monitor curvo

C22F390FH\* C22F392FH\* C24F390FH\* C24F392FH\* C24F394FH\* C24F396FH\* C24F399FH\*  
C27F390FH\* C27F391FH\* C27F396FH\* C27F397FH\* C27F398FW\* C32F391FW\* C32F395FW\* C32F397FW\*

A cor e o aspecto podem diferir consoante o produto e as especificações estão sujeitas a alterações sem aviso prévio para melhorar o desempenho.

O conteúdo deste manual está sujeito a alterações, sem aviso prévio, com vista a melhorar a qualidade.

© Samsung

A Samsung detém os direitos de autor deste manual.

É proibida a utilização ou a reprodução de parte ou da totalidade deste manual sem a autorização da Samsung.

Outras marcas comerciais além da Samsung pertencem aos respetivos proprietários.

- Será cobrada uma taxa administrativa se.
  - (a) requisitar um técnico e o produto não tiver qualquer defeito.  
(isto é, não leu este manual do utilizador).
  - (b) levar a unidade a um centro de reparação e o produto não tiver qualquer defeito.  
(isto é, não leu este manual do utilizador).
- O valor dessa taxa administrativa ser-lhe-á comunicado antes de ser realizada qualquer reparação ou visita ao domicílio.

# Índice

## Antes de utilizar o produto

Manter um espaço de instalação seguro	4
Precauções para o armazenamento	4
Precauções de segurança	5
Limpeza	5
Electricidade e segurança	5
Instalação	6
Funcionamento	7

## Preparativos

Peças	9
Controlo do Painel	9
Guia de Tecla Directa	10
Função Guia de Teclas	11
Alterar as definições de Brilho, Contraste e Nitidez	13
Alterar a definição de Volume	13
Parte posterior	14
Ajustar a inclinação do produto	15
Dispositivo de bloqueio anti-roubo	16
Precauções ao deslocar o monitor	17
Instalar o suporte de parede (Não se aplica aos modelos C27F397FH* / C32F397FW*)	18
Especificações do kit de montagem na parede (VESA) (Não se aplica aos modelos C27F397FH* / C32F397FW*)	18

Instalação	19
Prender o suporte (C22F390FH* / C22F392FH* / C24F390FH* / C24F392FH* / C24F394FH* / C24F399FH* / C27F390FH* / C27F391FH* / C32F391FW*)	19
Prender o suporte (C24F396FH* / C27F396FH* / C27F397FH* / C27F398FW* / C32F395FW* / C32F397FW*)	20
Retirar a base (C22F390FH* / C22F392FH* / C24F390FH* / C24F392FH* / C24F394FH* / C24F399FH* / C27F390FH* / C27F391FH* / C32F391FW*)	21
Retirar a base (C24F396FH* / C27F396FH* / C27F397FH* / C27F398FW* / C32F395FW* / C32F397FW*)	22

## Ligar e utilizar um dispositivo de entrada

Pontos de verificação antes da ligação	23
Ligar e utilizar um PC	23
Ligação com o cabo D-SUB (tipo analógico)	23
Ligação com um cabo HDMI ou HDMI-DVI	24
Ligação com um cabo DP	24
Ligar a auscultadores	25
Ligar a alimentação	26
Postura correcta para utilizar o produto	27
Instalação do controlador	27
Definir a resolução óptima	27

## Configuração do ecrã

SAMSUNG MAGIC Bright	28
Brilho	29
Contraste	29
Nitidez	29
Cor	29
SAMSUNG MAGIC Upscale	30
Nv.pr.HDMI	30
Modo Protc. Ocular	30
Modo Jogo	30
Tempo de Resposta	30
Tamanho Imagem	31
Ajuste de ecrã	31

## Ajustar as definições de OSD (Visualização no ecrã)

Transparência	32
Posição	32
Idioma	32
Tempo Apresent.	32

---

# Índice

## Configurar e reiniciar

FreeSync	33
Poupança Eco Plus	35
Tempor.dslg.	35
Modo PC/AV	35
Detecção Origem	35
Repetições Tecla	35
Ligar LED	36
Repor Todos	36
Informação	36

## Instalar o software

Easy Setting Box	37
Restrições e problemas com a instalação	37
Requisitos do Sistema	37

## Guia de resolução de problemas

Requisitos a observar antes de contactar o Centro de Assistência ao Cliente Samsung	38
Testar o produto	38
Verificar a resolução e a frequência	38
Verifique o seguinte.	38
Perguntas & respostas	40

## Características técnicas

Geral	41
Tabela dos modos de sinal padrão	43

## Anexo

Responsabilidade pelo Serviço Pago (custo para os clientes)	45
Não é um defeito do produto	45
Danos do produto provocados pelo cliente	45
Outros	45
WEEE	46
Eliminação Correcta Deste Produto (Resíduos de Equipamentos Eléctricos e Electrónicos)	46

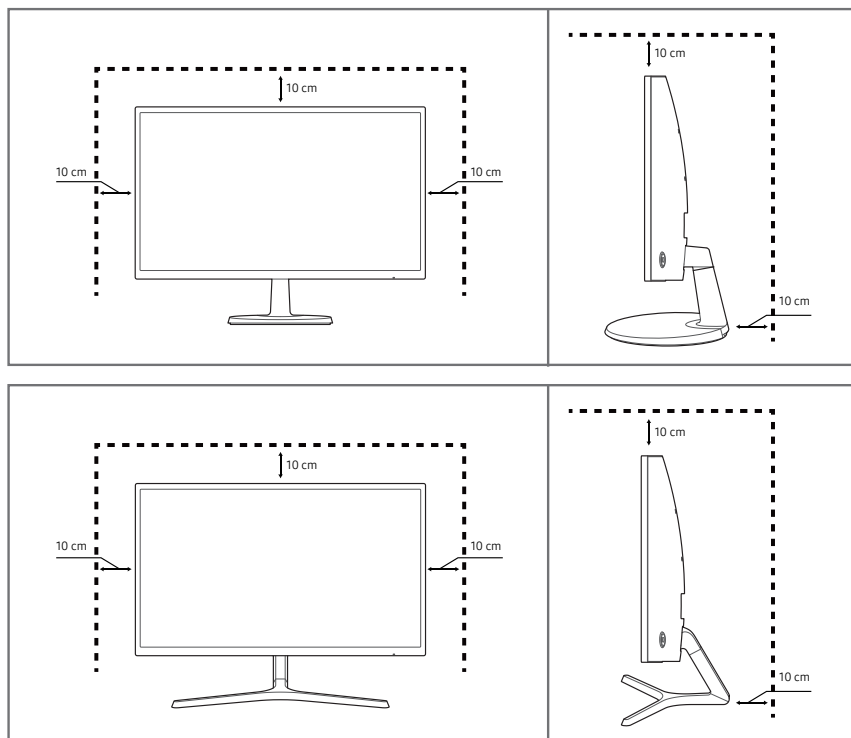
# Capítulo 1

## Antes de utilizar o produto

### Manter um espaço de instalação seguro

Certifique-se de que deixa algum espaço em volta do produto para ventilação. Um aumento da temperatura interna poderá causar um incêndio e danificar o produto. Ao instalar o produto, certifique-se de que deixa tanto ou mais espaço conforme demonstrado abaixo.

— O aspecto exterior pode ser diferente, dependendo do produto.



### Precauções para o armazenamento

Os modelos com acabamento super brilhante podem desenvolver manchas brancas na superfície, caso fiquem perto de um humidificador de ondas ultra-sónicas.

— Contacte o Centro de Assistência ao Cliente Samsung mais próximo para solicitar a limpeza do interior do produto (será cobrada uma taxa pelo serviço).

Não toque no ecrã com as mãos ou outros objetos. Caso contrário, poderá danificar o ecrã.

---

## Precauções de segurança

### Aviso

Poderão ocorrer ferimentos graves ou fatais se as instruções não forem seguidas.

### Cuidado

Podem ocorrer danos materiais se as instruções não forem seguidas.

## Limpeza

— Tenha cuidado ao limpar o painel e o exterior dos LCD avançados, porque se riscam com facilidade.

— Siga os seguintes passos para efectuar a limpeza.

**1** Desligue o produto e o computador.

**2** Desligue o cabo de alimentação do produto.

— Segure o cabo de alimentação pela ficha e não toque no cabo com as mãos molhadas. Caso contrário, poderá ocorrer um choque eléctrico.

**3** Limpe o monitor com um pano limpo, suave e seco.

– Não utilize produtos de limpeza que contenham álcool, solventes ou agentes tensoactivos no monitor.

– Não vaporize água ou detergente directamente no produto.

**4** Humedeça um pano suave e seco em água e torça bem, para limpar o exterior do produto.

**5** Ligue o cabo de alimentação ao produto, quando terminar a limpeza.

**6** Ligue o produto e o computador.

---

## Electricidade e segurança

### Aviso

- Não utilize um cabo de alimentação ou uma ficha com danos nem uma tomada eléctrica frouxa.
- Não ligue vários produtos numa única tomada eléctrica.
- Não toque na ficha do cabo de alimentação com as mãos molhadas.
- Insira a ficha o máximo possível, para que não fique solta.
- Ligue a ficha a uma tomada eléctrica com ligação à terra (apenas dispositivos isolados tipo 1).
- Não torça nem puxe o cabo de alimentação com força. Tenha cuidado para não deixar o cabo de alimentação debaixo de um objecto pesado.
- Não coloque o cabo de alimentação nem o produto perto de fontes de calor.
- Limpe o pó à volta dos pinos da ficha ou da tomada eléctrica com um pano seco.

### Cuidado

- Não desligue o cabo de alimentação enquanto o produto está a ser utilizado.
- Utilize apenas o cabo de alimentação fornecido com o seu produto Samsung. Não utilize o cabo de alimentação com outros produtos.
- Mantenha desobstruída a tomada eléctrica onde o cabo de alimentação está ligado.
  - Caso ocorra algum problema, o cabo de alimentação deve ser desligado, para desligar a alimentação eléctrica do produto.
- Segure o cabo de alimentação pela ficha, quando o retirar da tomada eléctrica.

---

## Instalação

### Aviso

- Não coloque velas, repelentes de insectos ou cigarros em cima do produto. Não instale o produto perto de fontes de calor.
- Não utilize o produto em espaços mal ventilados, tais como numa estante para livros ou num armário.
- Instale o produto a, pelo menos, 10 cm da parede, para permitir a ventilação.
- Mantenha a embalagem de plástico fora do alcance das crianças.
  - As crianças podem sufocar.
- Não instale o produto numa superfície instável ou que vibre (prateleira insegura, superfície inclinada, etc.).
  - O produto pode cair e ficar danificado e/ou provocar ferimentos.
  - Utilizar o produto numa área com demasiada vibração pode danificar o produto ou provocar um incêndio.
- Não instale o produto num veículo ou num local exposto a pó, humidade (gotas de água, etc.), óleo ou fumo.
- Não exponha o produto à luz directa do sol ao calor nem o coloque perto de objecto quente, como um fogão.
  - Poderá reduzir a vida útil do produto ou provocar um incêndio.
- Não instale o produto ao alcance das crianças.
  - O produto poderá cair e ferir as crianças.
- Os óleos alimentares (como o óleo de soja) podem danificar ou deformar o produto. Mantenha o produto afastado de poluição por óleo. Além disso, não instale nem utilize o produto na cozinha ou perto de fogões.

### Cuidado

- Não deixe cair o produto durante a sua movimentação.
- Não pouse o produto sobre a sua extremidade dianteira.
- Quando instalar o produto num armário ou numa prateleira, certifique-se de que a extremidade dianteira da base não sobressai.
  - O produto pode cair e ficar danificado e/ou provocar ferimentos.
  - Instale o produto apenas em armários e prateleiras com o tamanho certo.
- Pouse o produto com cuidado.
  - O produto pode ficar danificado ou poderão ocorrer ferimentos.
- Instalar o produto num local pouco habitual (um local exposto a muitas poeiras finas, substâncias químicas, temperaturas extremas ou muita humidade, ou num local onde o produto teria que funcionar continuamente durante longos períodos) pode afetar seriamente o seu desempenho.
  - Consulte o Centro de Assistência a Clientes da Samsung, caso pretenda instalar o produto num desses locais.

---

## Funcionamento

### Aviso

- Existe tensão alta no interior do produto. Nunca desmonte, repare ou modifique o produto você mesmo.
  - Contacte o Centro de Assistência ao Cliente Samsung, para que efectuem as reparações.
- Para mover o produto, desligue primeiro todos os cabos, incluindo o cabo de alimentação.
- Se o produto fizer um som estranho, cheirar a queimado ou deitar fumo, desligue imediatamente o cabo de alimentação e contacte o Centro de Assistência ao Cliente Samsung.
- Não deixe que as crianças se pendurem no produto ou subam para cima dele.
  - As crianças podem sofrer um acidente e ficar feridas com gravidade.
- Se deixar cair o produto ou se a caixa externa ficar danificada, desligue a alimentação e o cabo de alimentação. Em seguida, contacte o Centro de Assistência ao Cliente Samsung.
  - Se continuar a utilizar o produto, poderá provocar um incêndio ou um choque eléctrico.
- Não deixe objectos pesados ou coisas de que as crianças gostam (brinquedos, doces, etc.) em cima do produto.
  - O produto ou os objectos pesados podem cair, se as crianças tentarem alcançar os brinquedos ou os doces, o que pode provocar ferimentos graves.
- Durante uma trovoada ou tempestade, desligue o produto e o cabo de alimentação.
- Não deixe cair objectos sobre o produto nem deixe que sofra impactos.
- Não mova o produto, puxando o cabo de alimentação ou qualquer outro cabo.
- Se detectar uma fuga de gás, não toque no produto nem na ficha. Além disso, ventile a área imediatamente.
- Não levante nem mova o produto puxando pelo cabo de alimentação ou qualquer outro cabo.
- Não utilize nem guarde sprays combustíveis ou substâncias inflamáveis perto do produto.
- Certifique-se de que as aberturas de ventilação não estão obstruídas por panos de mesa ou cortinas.
  - Um aumento da temperatura interna pode provocar um incêndio.
- Não introduza objectos metálicos (agulhas, moedas, ganchos, etc.) ou objectos facilmente inflamáveis (papel, fósforos, etc.) no produto (através das aberturas de ventilação ou portas de entrada/saída, etc.).
  - Certifique-se de que desliga o produto e o cabo de alimentação, caso entre água ou substâncias estranhas para dentro do produto. Em seguida, contacte o Centro de Assistência ao Cliente Samsung.
- Não coloque objectos que contenham líquido (vasos, potes, garrafas, etc.) ou objectos metálicos em cima do produto.
  - Certifique-se de que desliga o produto e o cabo de alimentação, caso entre água ou substâncias estranhas para dentro do produto. Em seguida, contacte o Centro de Assistência ao Cliente Samsung.

---

## Cuidado

- Se deixar o ecrã fixo numa imagem estática durante um longo período de tempo pode provocar uma queimadura com efeito de pós-imagem ou defeitos nos pixels.
    - Se não for utilizar o produto durante um longo período, active o modo de poupança de energia ou uma protecção de ecrã com imagens em movimento.
  - Desligue o cabo de alimentação da tomada eléctrica, se não for utilizar o produto durante um longo período (férias, etc.).
    - A acumulação de pó, juntamente com o calor, pode provocar um incêndio, um choque eléctrico ou fugas de electricidade.
  - Utilize o produto com a resolução e frequência recomendadas.
    - Caso contrário, poderá desenvolver problemas de visão.
  - Não junte os transformadores de CA/CC.
  - Retire o transformador de CA/CC do saco de plástico, antes de o utilizar.
  - Não permita que entre água no transformador de CA/CC ou que o dispositivo se molhe.
    - Pode provocar um choque eléctrico ou um incêndio.
    - Evite a utilização do produto no exterior, onde pode ficar exposto a chuva ou neve.
    - Tenha cuidado para não molhar o transformador de CA/CC quando lava o chão.
  - Não coloque o transformador de CA/CC perto de um aparelho de aquecimento.
    - Caso contrário, poderá ocorrer um incêndio.
  - Coloque o transformador de CA/CC numa área bem ventilada.
  - Se colocar o transformador de corrente CA/CC com a entrada do cabo virada para cima, água ou outras substâncias estranhas podem entrar no transformador e provocar uma avaria no mesmo. Certifique-se de que coloca o transformador de corrente CA/CC bem assente numa mesa ou no chão.
  - Não segure o produto de cabeça para baixo, nem o mova segurando a base.
    - O produto pode cair e ficar danificado ou provocar ferimentos.
  - Ficar demasiado perto do ecrã durante muito tempo, pode provocar problemas de visão.
  - Não utilize humidificadores ou fogões perto do produto.
  - Descanse os olhos durante mais de 5 minutos por cada hora de utilização.
- Não toque no ecrã depois do produto estar ligado durante muito tempo, porque estará quente.
  - Guarde os pequenos acessórios longe do alcance das crianças.
  - Tenha cuidado quando ajustar o ângulo do produto ou a altura da base.
    - Pode ficar com a mão ou os dedos presos e ficar ferido.
    - Aumentar muito o ângulo de inclinação do produto pode fazer com que o produto caia, provocando ferimentos.
  - Não coloque objectos pesados em cima do produto.
    - O produto pode ficar danificado ou poderão ocorrer ferimentos.
  - Não aumente muito o volume quando utilizar auscultadores ou auriculares.
    - Ter o som muito alto pode provocar lesões auditivas.



# Capítulo 2

## Preparativos

### Peças

### Controlo do Painel

— A cor e a forma das peças pode ser diferente do apresentado. As características técnicas estão sujeitas a alterações sem aviso prévio de forma a melhorar a qualidade.

C22F390FH\* / C22F392FH\* /

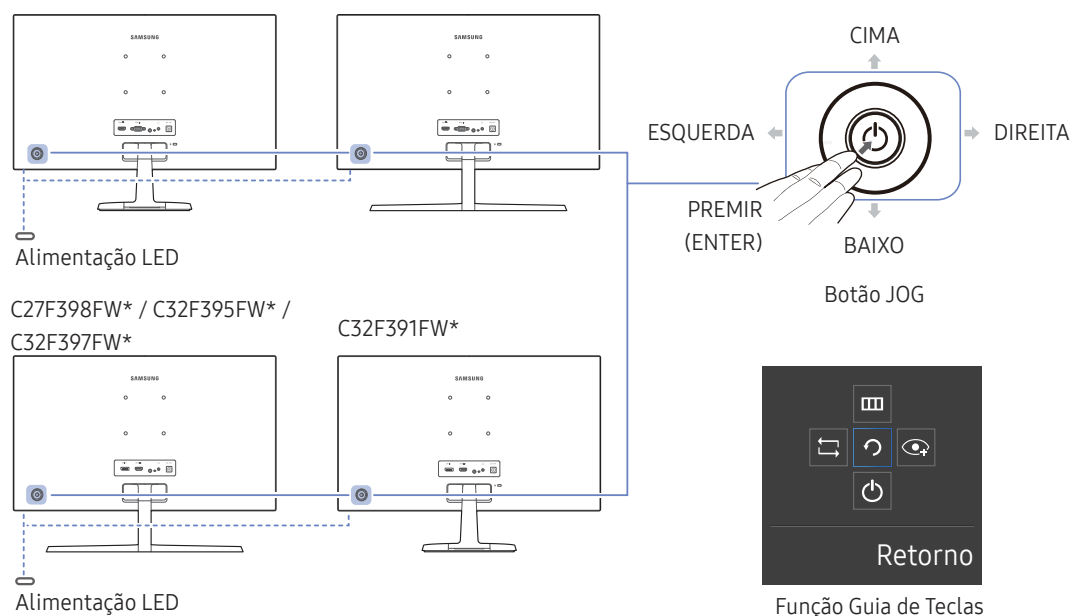
C24F390FH\* / C24F392FH\* /

C24F394FH\* / C24F399FH\* /

C27F390FH\* / C27F391FH\*

C24F396FH\* / C27F396FH\* /

C27F397FH\*



### Ícones

### Descrição

Ícones	Descrição
Botão JOG	Botão multidireccional que ajuda a navegar. — O botão JOG situa-se no lado esquerdo da parte traseira do produto. O botão pode ser utilizado para mover para cima, para baixo, para a esquerda, para a direita ou como enter.
Alimentação LED	Este LED indica o estado de energia e funciona como <ul style="list-style-type: none"><li>Alimentação ligada (Botão de alimentação): Desligar</li><li>Modo de poupança de energia: A piscar</li><li>Alimentação desligada (botão de alimentação): Ligar</li></ul> — É possível alterar o funcionamento do indicador de alimentação no menu. (Sistema → Ligar LED) Devido à variação funcional, os modelos podem não ter esta função.
Função Guia de Teclas	Prima o botão JOG quando liga o ecrã. A função guia de teclas aparece. Para aceder ao menu no ecrã quando o guia é apresentado, prima novamente o botão de direcção correspondente. — A função Guia de Teclas pode variar consoante a função ou o modelo do produto. Consulte o produto em questão.

## Guia de Tecla Directa

— O ecrã do botão de atalho (menu OSD) mostrado abaixo é apresentado apenas quando o ecrã do monitor está ligado, a resolução do computador é alterada ou a fonte de entrada muda.

— A página dos botões de função mostram se o **Modo Protc. Ocular** está ativado.



 : **Ligado**

 : **Deslig.**

Modo **Analógico**




— Opção do modo **Analógico**

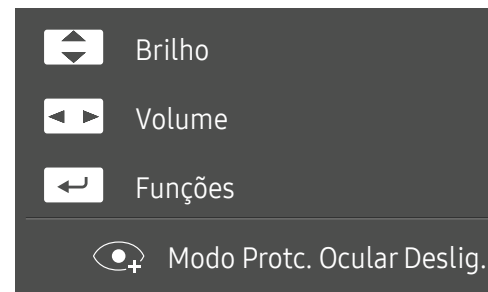
-  : ajustar a função **Brilho, Contraste, Nitidez.**
-  : **Auto Ajuste.**

— Alterar a resolução nas Propriedades de visualização, vai activar a função **Auto Ajuste.**




— Esta função só está disponível no modo **Analógico.**

-  : visualizar a função Guia de Teclas.

Modo **HDMI / DisplayPort**



— Opção do modo **HDMI / DisplayPort**

-  : ajustar a função **Brilho, Contraste, Nitidez.**
-  : ajustar a função **Volume, Silêncio.**
-  : visualizar a função Guia de Teclas.

## Função Guia de Teclas

Para entrar no menu principal ou utilizar outros itens, prima o botão JOG para apresentar a função Guia de Teclas. Para sair, prima novamente o botão JOG.



CIMA/BAIXO/ESQUERDA/DIREITA: mova o item que pretende. A descrição de cada item aparece ao alterar o foco.

PREMIR(ENTER): o item seleccionado será aplicado.

Ícones	Descrição
	Selecione  para alterar o sinal de entrada ao mover o botão JOG no ecrã da função guia de teclas. Se o sinal de entrada for alterado, aparece uma mensagem no canto superior esquerdo do ecrã.
	Selecione  ao mover o botão JOG no ecrã da função guia de teclas. Aparece o OSD (Visualização no ecrã) da função do seu monitor. Bloqueio de controlo do OSD: Mantém as definições actuais ou bloqueia o controlo OSD, para evitar alterações acidentais nas definições. Activar/desactivar: para bloquear/desbloquear o controlo OSD, prima o botão ESQUERDO durante 10 segundos quando o menu principal for apresentado. Quando o controlo OSD está bloqueado, as funções <b>Brilho</b> e <b>Contraste</b> podem ser ajustadas. A função <b>Modo Protc. Ocular</b> está disponível. <b>Sistema</b> → A função <b>FreeSync</b> , <b>Ligar LED</b> está disponível. Pode ver <b>Informação</b> .
	Selecione  ao mover o botão JOG no ecrã da função guia de teclas. Prima para ativar ou desativar o <b>Modo Protc. Ocular</b> . Os itens em baixo não estão disponíveis, se a função <b>Modo Protc. Ocular</b> estiver disponível. <ul style="list-style-type: none"><li><b>Imagem</b> → <b>SAMSUNG MAGICBright</b>, <b>Brilho</b>, <b>Cor</b>, <b>Modo Jogo</b></li><li><b>Sistema</b> → <b>Poupança Eco Plus</b></li></ul>
	Selecione  para desligar o monitor ao mover o botão JOG para o ecrã da função guia de teclas.

Devido à variação funcional, as opções da função guia de teclas serão diferentes consoante os modelos.

---

Quando o monitor não apresentar nada (por exemplo, no modo de poupança de energia ou no modo sem sinal), podem ser utilizadas 2 teclas directas para controlar a fonte e a alimentação, como ilustrado em baixo.

Botão JOG	Modo de poupança de energia/sem sinal
CIMA	Alterar fonte
Anterior	
PREMIR(ENTER) durante 2 segundos	Desligar

Quando o monitor apresentar o menu principal, o botão JOG pode ser utilizado tal como indicado em baixo.

Botão JOG	Ação
CIMA/BAIXO	Mover a opção
ESQUERDA	Sair do menu principal. Fechar a sublista sem guardar o valor. O valor diminui no controlo de deslize.
DIREITA	Avançar para a profundidade seguinte. O valor aumenta no controlo de deslize.
PREMIR(ENTER)	Avançar para a profundidade seguinte. Guardar o valor e fechar a sublista.

---

## Alterar as definições de Brilho, Contraste e Nitidez

Pode ajustar **Brilho**, **Contraste** ou **Nitidez** movendo o botão JOG para cima ou para baixo, caso não seja apresentado nenhum menu OSD.



---

— A imagem apresentada pode ser diferente dependendo do modelo.

— O brilho predefinido pode variar consoante a região.

### Brilho

— Este menu não está disponível quando o **SAMSUNG MAGICBright** está no modo **Contraste dinâm.**

— Este menu não está disponível quando o **Poupança Eco Plus** está activado.

— Este menu não está disponível quando o **Modo Protc. Ocular** está activado.

### Contraste

— Este menu não está disponível quando o **SAMSUNG MAGICBright** está no modo **Cinema** ou **Contraste dinâm.**

— Este menu não está disponível quando o **Modo Jogo** está activado.

### Nitidez

— Este menu não está disponível quando o **SAMSUNG MAGICBright** está no modo **Cinema** ou **Contraste dinâm.**

— Este menu não está disponível quando o **SAMSUNG MAGICUpscale** está no modo **Modo 1** ou **Modo 2**.

— Este menu não está disponível quando o **Modo Jogo** está activado.

---

## Alterar a definição de Volume

Pode ajustar **Volume** movendo o botão JOG para a esquerda ou para a direita, caso não seja apresentado nenhum menu OSD.

Esta função só está disponível no modo **HDMI / DisplayPort**.



---

— A imagem apresentada pode ser diferente dependendo do modelo.

— Se o áudio de um dispositivo de entrada ligado for de má qualidade, a função Auto Mute no produto pode silenciar o som ou causar a emissão de áudio instável quando ligar os auscultadores ou altifalantes. Defina o volume de entrada do dispositivo de entrada para, pelo menos, 20% e controle o volume utilizando o respetivo controlo (botão JOG para ESQUERDA/DIREITA) no produto.

— O que é Auto Mute?

Esta função silencia o áudio para melhorar o efeito sonoro quando existe ruído ou quando o sinal de entrada é fraco, geralmente devido a um problema com o volume de um dispositivo de entrada.

— Para ativar a função **Silêncio**, aceda ao ecrã de controlo do **Volume** e utilize o botão JOG para mover o foco para baixo.

Para desativar a função **Silêncio**, aceda ao ecrã de controlo do **Volume** e aumente ou diminua o **Volume**.

## Parte posterior

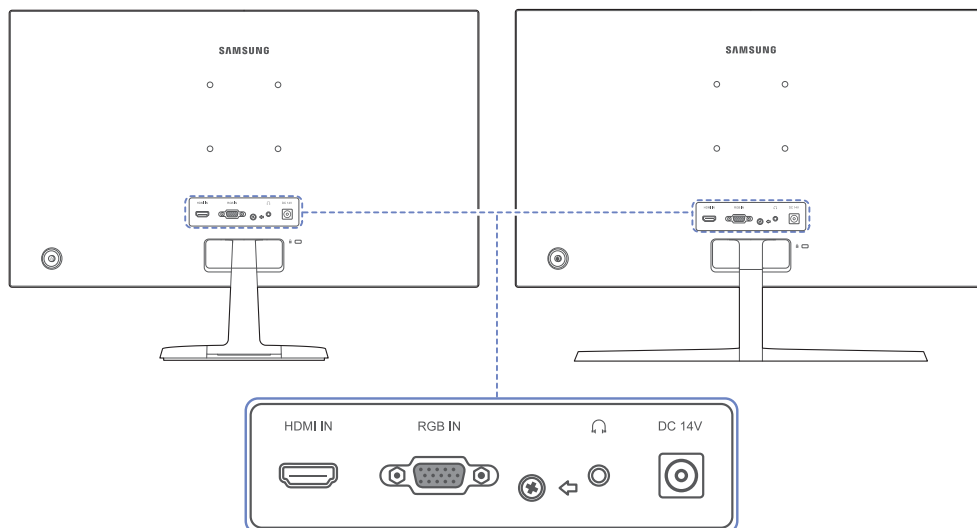
— A cor e a forma das peças pode ser diferente do apresentado. As características técnicas estão sujeitas a alterações sem aviso prévio de forma a melhorar a qualidade.


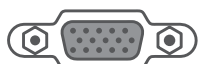
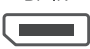
C22F390FH\* / C22F392FH\* / C24F390FH\* /  
C24F392FH\* / C24F394FH\* / C24F399FH\* /  
C27F390FH\* / C27F391FH\*

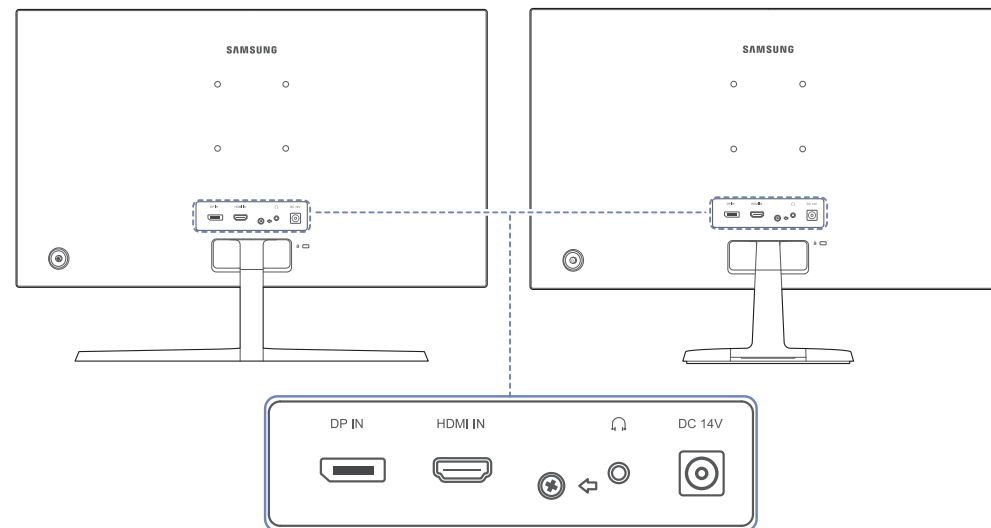
C24F396FH\* / C27F396FH\* / C27F397FH\*



C27F398FW\* / C32F395FW\* / C32F397FW\*

C32F391FW\*



Porta	Descrição
	Liga-se a um dispositivo de entrada utilizando um cabo HDMI ou HDMI-DVI.
	Para ligar a um PC utilizando o cabo D-SUB.
	Liga-se a um PC através de um cabo DP.



Porta	Descrição
	Para ligar a um dispositivo de saída de áudio, tal como auscultadores.
	Liga-se ao transformador de CA/CC.

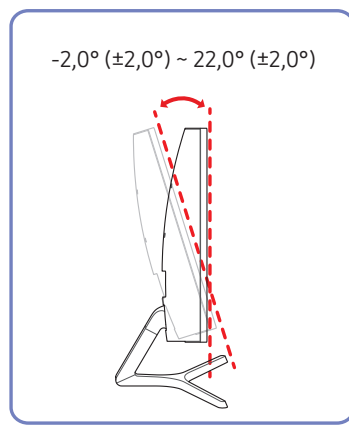
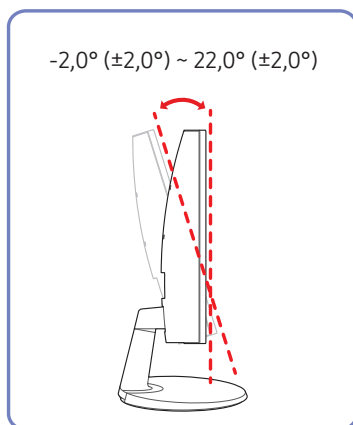
---

## Ajustar a inclinação do produto

— A cor e a forma das peças pode ser diferente do apresentado. As características técnicas estão sujeitas a alterações sem aviso prévio de forma a melhorar a qualidade.

C22F390FH\* / C22F392FH\* / C24F390FH\* /  
C24F392FH\* / C24F394FH\* / C24F399FH\* /  
C27F390FH\* / C27F391FH\* / C32F391FW\*

C24F396FH\* / C27F396FH\* / C27F397FH\* /  
C27F398FW\* / C32F395FW\* / C32F397FW\*



- Pode ajustar a inclinação do produto.
- Segure na parte inferior do produto e ajuste cuidadosamente a inclinação.

## Dispositivo de bloqueio anti-roubo

- Um dispositivo de bloqueio anti-roubo permite-lhe utilizar o produto em segurança mesmo em locais públicos.
- O formato do dispositivo de bloqueio e o método de bloqueio dependem do fabricante. Consulte o manual do utilizador fornecido com o dispositivo de bloqueio anti-roubo para obter mais informações.

### Para bloquear um dispositivo de bloqueio anti-roubo:

C22F390FH\* / C22F392FH\* /  
C24F390FH\* / C24F392FH\* /  
C24F394FH\* / C24F399FH\* /  
C27F390FH\* / C27F391FH\*

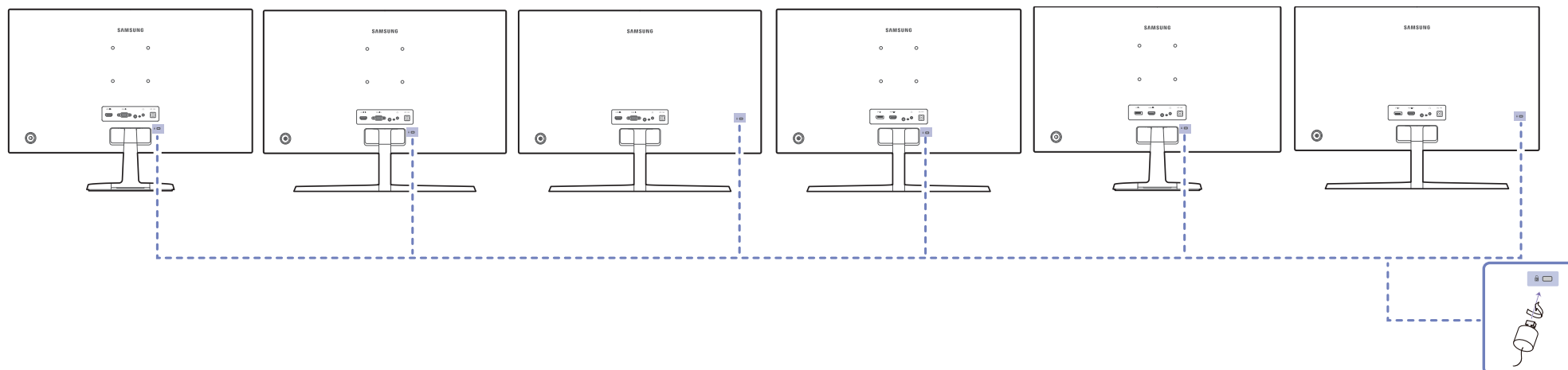
C24F396FH\* / C27F396FH\*

C27F397FH\*

C27F398FW\* / C32F395FW\*

C32F391FW\*

C32F397FW\*

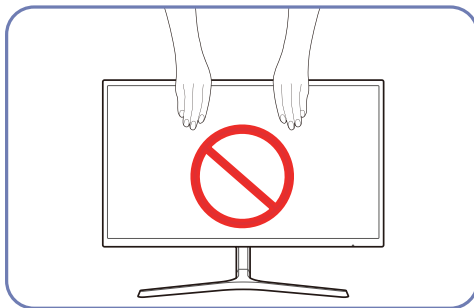
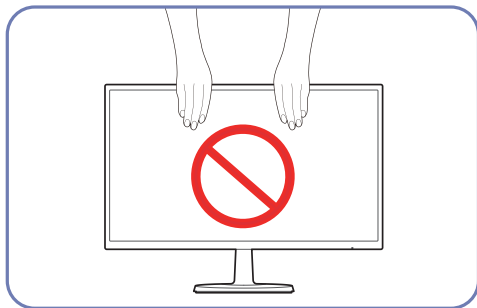


- 1 Prenda o cabo do dispositivo de bloqueio anti-roubo a um objecto pesado, como uma secretária.
- 2 Passe uma extremidade do cabo através do laço na outra extremidade.
- 3 Introduza o dispositivo de bloqueio na ranhura para dispositivo de bloqueio anti-roubo na parte posterior do produto.
- 4 Bloquee o dispositivo de bloqueio.
  - Um dispositivo de bloqueio anti-roubo pode ser adquirido em separado.
  - Consulte o manual do utilizador fornecido com o dispositivo de bloqueio anti-roubo para obter mais informações.
  - Os dispositivos de bloqueio anti-roubo podem ser adquiridos em revendedores de artigos electrónicos ou na Internet.



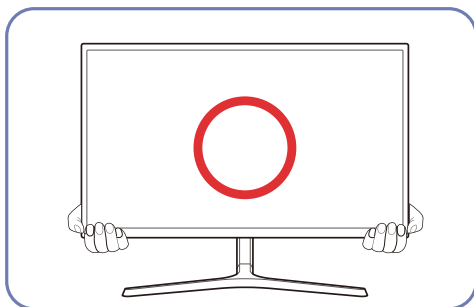
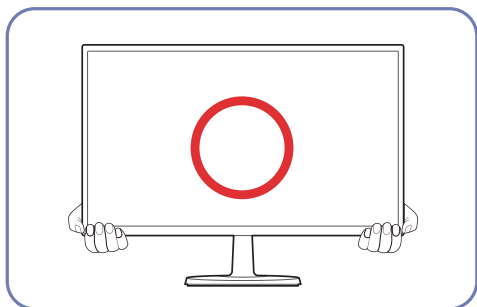
---

## Precauções ao deslocar o monitor



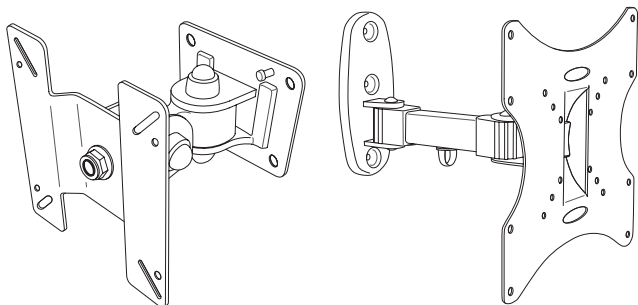
Não exerça pressão diretamente no ecrã.

Não segure o ecrã durante a deslocação do monitor.



Para o deslocar, segure a parte inferior do monitor.

## Instalar o suporte de parede (Não se aplica aos modelos C27F397FH\* / C32F397FW\*)



### Instalar o kit de montagem na parede

O kit de montagem na parede permite-lhe montar o produto na parede.

Adquira um kit de montagem na parede compatível para utilizar com o produto.

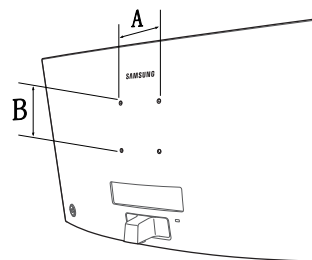
Para informações detalhadas sobre a instalação do suporte de parede, consulte as instruções facultadas com o suporte de parede.

Recomendamos que contacte um técnico para obter assistência quando instalar o suporte de montagem na parede.

A Samsung não é responsável por danos causados no produto ou ferimentos pessoais, ou outros, caso decida instalar o suporte de parede sozinho.

## Especificações do kit de montagem na parede (VESA) (Não se aplica aos modelos C27F397FH\* / C32F397FW\*)

— Instale o seu suporte de parede numa parede sólida, perpendicular ao piso. Antes de colocar o suporte de parede em superfícies como, por exemplo, placas de gesso cartonado, contacte o revendedor mais próximo para obter informações adicionais. Se instalar o produto numa parede inclinada, este poderá cair e causar graves ferimentos pessoais. Os kits de montagem na parede Samsung contêm um manual de instalação detalhado, sendo fornecidas todas as peças necessárias para a montagem.



- Não use parafusos mais compridos do que o comprimento padrão ou que não respeitem as especificações de parafuso padrão VESA. Os parafusos que sejam demasiado compridos podem causar danos no interior do produto.
- Para os suportes de parede que não respeitem as especificações de parafuso da norma VESA, o comprimento dos parafusos pode variar mediante as especificações do suporte de parede.
- Não aperte os parafusos em demasia. Pode danificar o produto ou causar a queda do mesmo, originando ferimentos pessoais. A Samsung não se responsabiliza por este tipo de acidentes.
- A Samsung não é responsável por danos no produto ou ferimentos pessoais causados devido ao uso de um suporte de parede que não esteja em conformidade com a norma VESA ou não especificado, ou caso o consumidor não siga as instruções de instalação do produto.
- Não monte o produto em inclinação superior a 15 graus.
- As dimensões padrão para os kits de montagem na parede são apresentadas na tabela seguinte.

Unidade: mm

Nome do modelo	Especificações para os orifícios para parafuso VESA (A * B) em milímetros	Parafuso padrão	Quantidade
CF39* SERIES (Não se aplica aos modelos C27F397FH* / C32F397FW*)	75,0 x 75,0	M4	4

— Não instale o seu kit de montagem na parede quando o produto estiver ligado. Pode causar ferimentos pessoais devido a choque eléctrico.

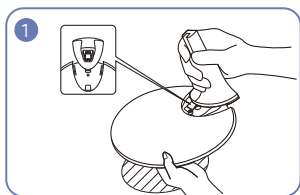
## Instalação

### Prender o suporte (C22F390FH\* / C22F392FH\* / C24F390FH\* / C24F392FH\* / C24F394FH\* / C24F399FH\* / C27F390FH\* / C27F391FH\* / C32F391FW\*)

— Antes de montar o produto, pouse-o numa superfície plana e estável, com o ecrã virado para baixo.

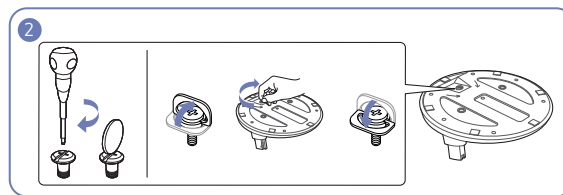
⚠ : O produto é curvo. A aplicação de pressão no produto quando se encontra numa superfície plana pode danificá-lo. Quando o produto estiver no chão, virado para cima ou para baixo, não aplique pressão.

— O aspecto exterior pode ser diferente, dependendo do produto.

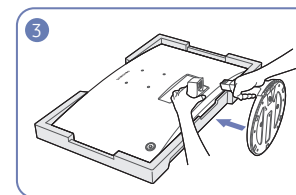


Introduza o conector na base, na direcção ilustrada pela figura.

Verifique se o conector da base está bem ligado.



Rode o parafuso de ligação existente na parte inferior da base até este ficar totalmente fixo.

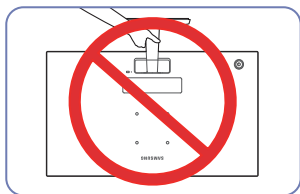


Coloque no chão a esferovite de proteção (almofada) incluída na embalagem e ponha o produto em cima, virado para baixo, como mostra a imagem.

Se não tiver a esferovite, use um tapete grosso.

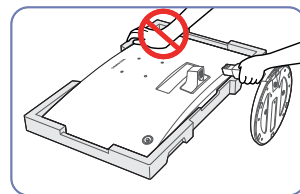
Segure a parte de trás do monitor conforme ilustrado na figura.

Empurre a base montada para a parte principal do corpo, na direcção da seta, conforme ilustrado na figura.



- Cuidado

Não segure o produto de cabeça para baixo apenas pelo suporte.



- Cuidado

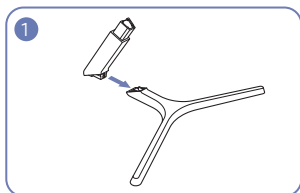
Não faça pressão no monitor. Caso contrário, poderá danificar o monitor.

## Prender o suporte (C24F396FH\* / C27F396FH\* / C27F397FH\* / C27F398FW\* / C32F395FW\* / C32F397FW\*)

— Antes de montar o produto, pouse-o numa superfície plana e estável, com o ecrã virado para baixo.

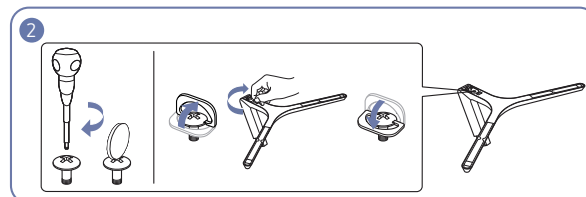
⚠ : O produto é curvo. A aplicação de pressão no produto quando se encontra numa superfície plana pode danificá-lo. Quando o produto estiver no chão, virado para cima ou para baixo, não aplique pressão.

— O aspecto exterior pode ser diferente, dependendo do produto.

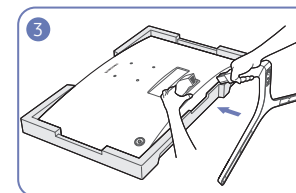


Introduza o conector na base, na direcção ilustrada pela figura.

Verifique se o conector da base está bem ligado.



Rode o parafuso de ligação existente na parte inferior da base até este ficar totalmente fixo.

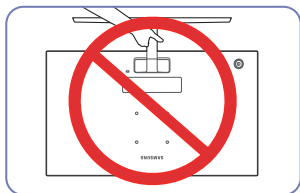


Coloque no chão a esferovite de proteção (almofada) incluída na embalagem e ponha o produto em cima, virado para baixo, como mostra a imagem.

Se não tiver a esferovite, use um tapete grosso.

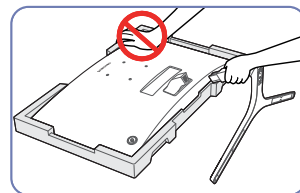
Segure a parte de trás do monitor conforme ilustrado na figura.

Empurre a base montada para a parte principal do corpo, na direcção da seta, conforme ilustrado na figura.



- Cuidado

Não segure o produto de cabeça para baixo apenas pelo suporte.



- Cuidado

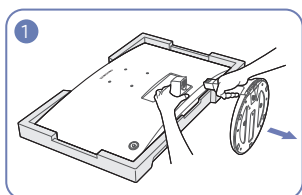
Não faça pressão no monitor. Caso contrário, poderá danificar o monitor.

## Retirar a base (C22F390FH\* / C22F392FH\* / C24F390FH\* / C24F392FH\* / C24F394FH\* / C24F399FH\* / C27F390FH\* / C27F391FH\* / C32F391FW\*)

— Antes de retirar o suporte do monitor, coloque o monitor numa superfície plana e estável, com o ecrã virado para baixo.

⚠ : O produto é curvo. A aplicação de pressão no produto quando se encontra numa superfície plana pode danificá-lo. Quando o produto estiver no chão, virado para cima ou para baixo, não aplique pressão.

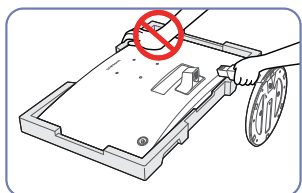
— O aspecto exterior pode ser diferente, dependendo do produto.



Coloque no chão a esferovite de proteção (almofada) incluída na embalagem e ponha o produto em cima, virado para baixo, como mostra a imagem.

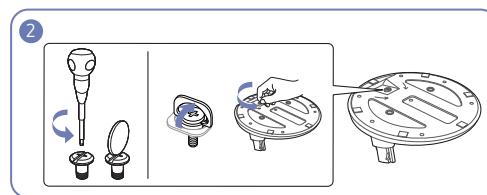
Se não tiver a esferovite, use um tapete grosso.

Enquanto segura o monitor com uma mão, puxe o conector da base com a outra mão, para desprender a base conforme ilustrado na figura.

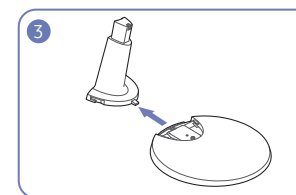


### - Cuidado

Não faça pressão no monitor. Caso contrário, poderá danificar o monitor.



Rode o parafuso de ligação existente na parte inferior da base para separá-la.



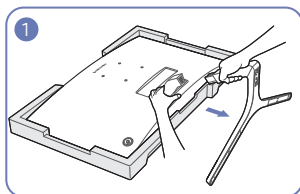
Retire o conector da base puxando-o na direcção da seta, conforme ilustrado na figura.

## Retirar a base (C24F396FH\* / C27F396FH\* / C27F397FH\* / C27F398FW\* / C32F395FW\* / C32F397FW\*)

— Antes de retirar o suporte do monitor, coloque o monitor numa superfície plana e estável, com o ecrã virado para baixo.

⚠ : O produto é curvo. A aplicação de pressão no produto quando se encontra numa superfície plana pode danificá-lo. Quando o produto estiver no chão, virado para cima ou para baixo, não aplique pressão.

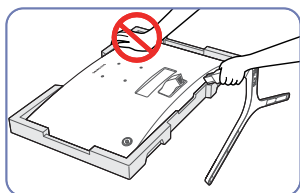
— O aspecto exterior pode ser diferente, dependendo do produto.



Coloque no chão a esferovite de proteção (almofada) incluída na embalagem e ponha o produto em cima, virado para baixo, como mostra a imagem.

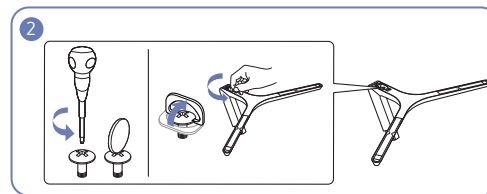
Se não tiver a esferovite, use um tapete grosso.

Enquanto segura o monitor com uma mão, puxe o conector da base com a outra mão, para desprender a base conforme ilustrado na figura.

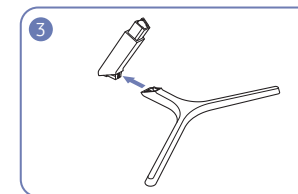


### - Cuidado

Não faça pressão no monitor. Caso contrário, poderá danificar o monitor.



Rode o parafuso de ligação existente na parte inferior da base para separá-la.



Retire o conector da base puxando-o na direcção da seta, conforme ilustrado na figura.

# Capítulo 3

## Ligar e utilizar um dispositivo de entrada

### Pontos de verificação antes da ligação

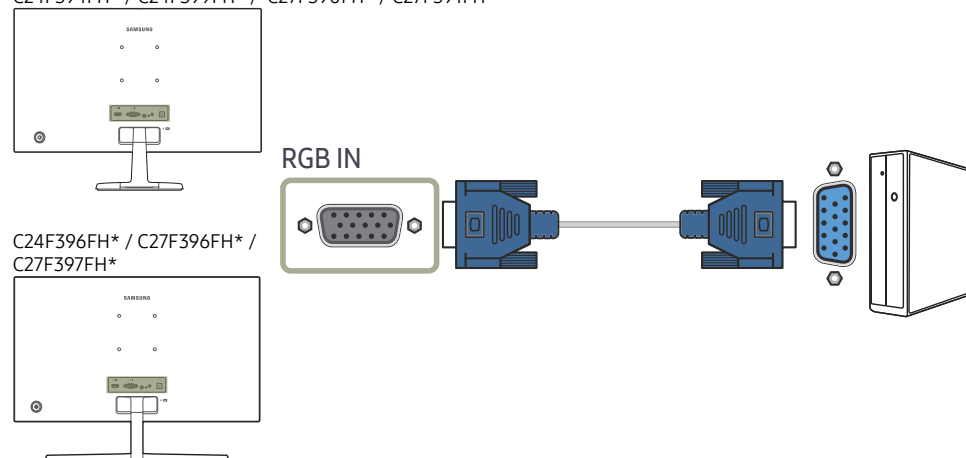
- Antes de ligar um dispositivo de entrada, leia o manual do utilizador fornecido com o mesmo. O número e localização das portas nos dispositivos de entrada podem variar consoante o dispositivo.
- Não ligue o cabo de alimentação antes de ligar todos os outros cabos. Certifique-se de que liga um dispositivo de entrada antes de ligar o cabo de alimentação. Se ligar o cabo de alimentação durante a ligação pode danificar o produto.
- Verifique os tipos de portas na parte posterior do produto que pretende ligar.

### Ligar e utilizar um PC

- Seleccione um método de ligação adequado ao seu PC.
- As peças de ligação podem ser diferentes consoante os produtos.
  - As portas incluídas podem variar, dependendo do produto.

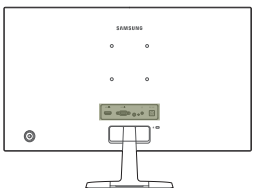
### Ligação com o cabo D-SUB (tipo analógico)

C22F390FH\* / C22F392FH\* / C24F390FH\* / C24F392FH\* /  
C24F394FH\* / C24F399FH\* / C27F390FH\* / C27F391FH\*

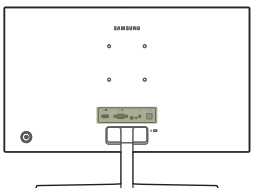


## Ligação com um cabo HDMI ou HDMI-DVI

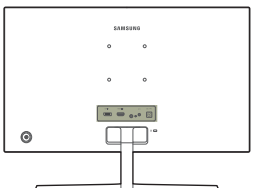
C22F390FH\* / C22F392FH\* / C24F390FH\* / C24F392FH\* /  
C24F394FH\* / C24F399FH\* / C27F390FH\* / C27F391FH\*



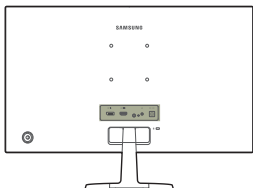
C24F396FH\* / C27F396FH\* /  
C27F397FH\*



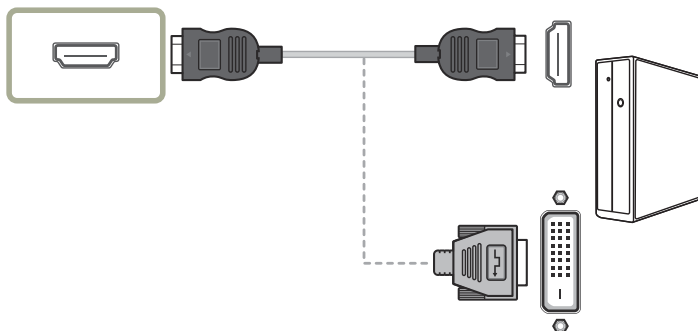
C27F398FW\* / C32F395FW\* /  
C32F397FW\*



C32F391FW\*

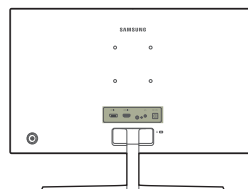


HDMI IN

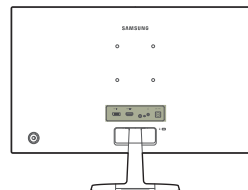


## Ligação com um cabo DP

C27F398FW\* / C32F395FW\* /  
C32F397FW\*



C32F391FW\*



DP IN



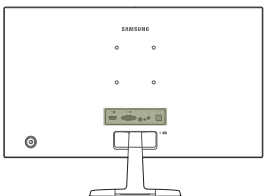
— Recomenda-se um cabo DP com menos de 1,5 m de comprimento. A utilização de um cabo com mais de 1,5 m pode afetar a qualidade da imagem.

— A função de áudio não é suportada se o dispositivo de entrada estiver ligado através do cabo HDMI-DVI.

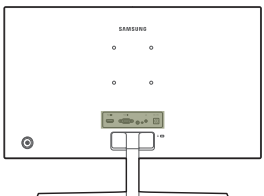


## Ligar a auscultadores

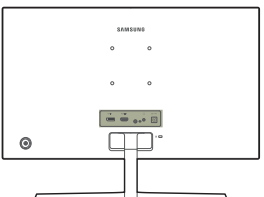
C22F390FH\* / C22F392FH\* / C24F390FH\* / C24F392FH\* /  
C24F394FH\* / C24F399FH\* / C27F390FH\* / C27F391FH\*



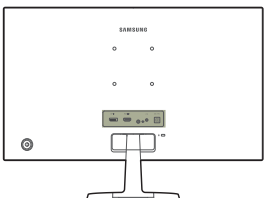
C24F396FH\* / C27F396FH\* /  
C27F397FH\*



C27F398FW\* / C32F395FW\* /  
C32F397FW\*



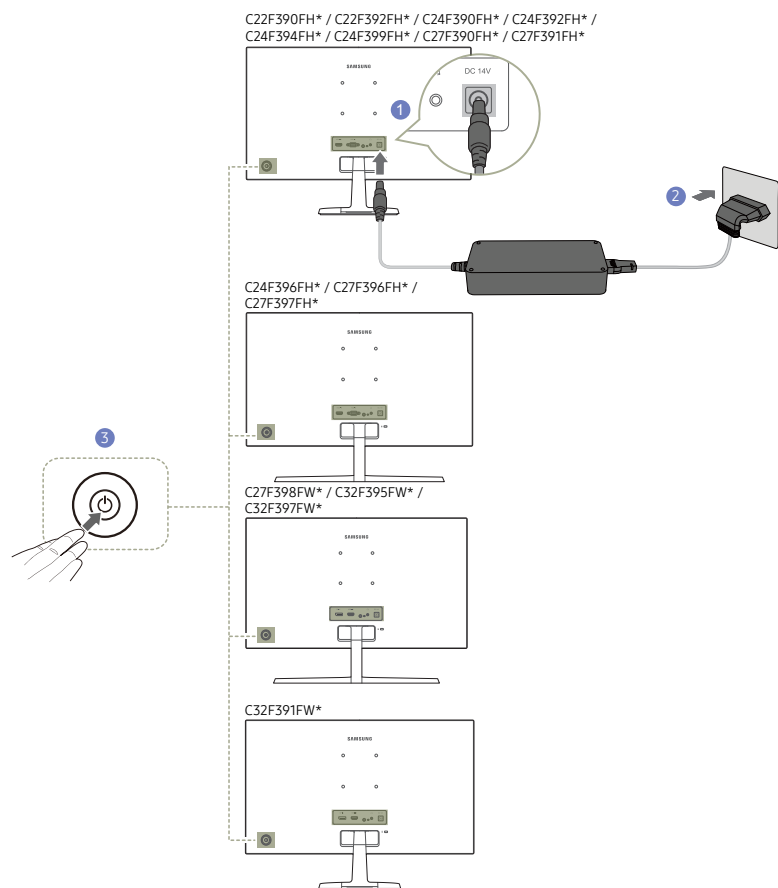
C32F391FW\*



— O som apenas pode ser ouvido se utilizar o cabo HDMI para HDMI ou o cabo DP.

## Ligar a alimentação

Opcional



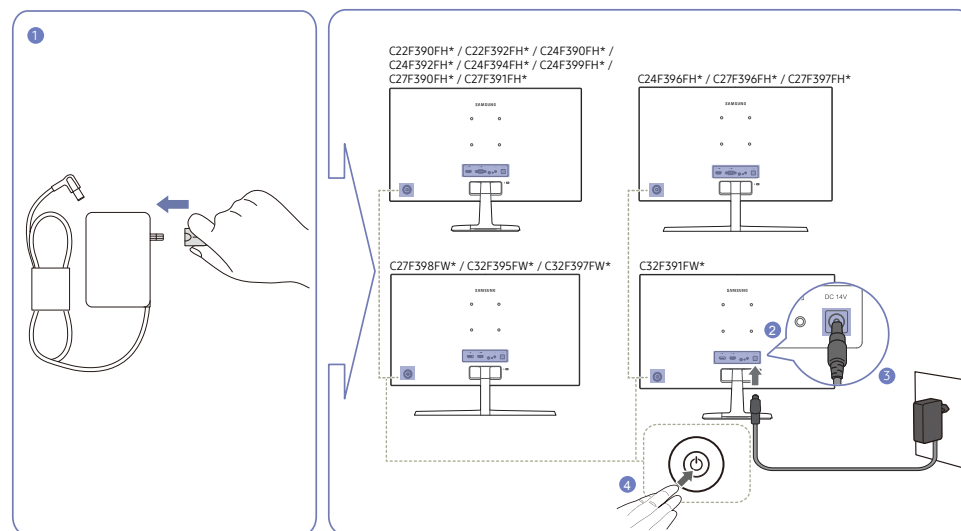
1 Ligue o cabo de alimentação ao transformador de CA/CC. Em seguida, ligue o transformador de CA/CC à porta DC 14V na parte traseira do produto.

2 Em seguida, ligue o cabo de alimentação à tomada elétrica.

3 Prima o botão JOG na parte de trás do monitor para ligá-lo.

— A tensão de entrada muda automaticamente.

Opcional



1 Ligue a ficha de alimentação ao transformador de CA/CC. (opcional)

2 Ligue o transformador de CA/CC à porta DC 14V na parte traseira do monitor.

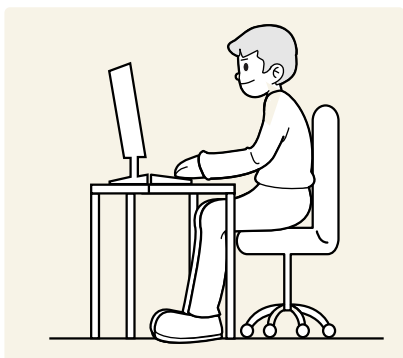
3 Ligue o transformador de CA/CC à tomada de alimentação.

4 Prima o botão JOG na parte de trás do monitor para ligá-lo.

— A tensão de entrada muda automaticamente.

---

## Postura correcta para utilizar o produto



Mantenha uma postura correcta quando utiliza o produto:

- Endireite as costas.
- Ajuste o ângulo para que não existam reflexos de luz.
- Mantenha os antebraços perpendiculares à parte superior dos braços e nivelados com as costas das mãos.
- Mantenha os cotovelos num ângulo recto.
- Ajuste a altura do produto para poder manter os joelhos dobrados a 90 graus ou mais, os calcanhares no chão e os braços abaixo do coração.

---

## Instalação do controlador

- Pode definir a melhor resolução e frequência para este produto se instalar os controladores correspondentes para este produto.
- Para instalar a versão mais recente do controlador do produto, transfira-a do Web site da Samsung em <http://www.samsung.com>.

## Definir a resolução óptima

Quando liga o produto pela primeira vez depois de o ter comprado, é apresentada uma mensagem informativa sobre a definição da resolução óptima.

Selecione um idioma no produto e altere a resolução no seu PC para a definição optimizada.

- Se não seleccionar a resolução óptima, a mensagem é apresentada no máximo três vezes, durante um período específico, mesmo quando o produto é desligado e ligado novamente.
- Também pode seleccionar a resolução óptima no Painel de Controlo do PC.

# Capítulo 4

## Configuração do ecrã

Configure as definições do ecrã, como o brilho.

É fornecida uma descrição detalhada de cada função. Consulte o seu produto para mais informações.

### SAMSUNG MAGIC Bright

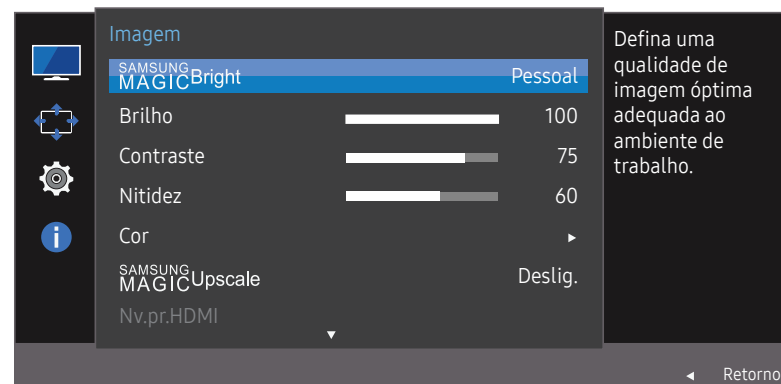
Este menu proporciona uma óptima qualidade de imagem, adequada para o ambiente onde o produto será utilizado.

— Este menu não está disponível quando o **Poupança Eco Plus** está activado.

— Este menu não está disponível quando o **Modo Jogo** está activado.

— Este menu não está disponível quando o **Modo Protc. Ocular** está activado.

Pode personalizar o brilho consoante as suas preferências.



— A imagem apresentada pode ser diferente dependendo do modelo.

### No modo PC

- **Pessoal:** Personalize o contraste e o brilho conforme o necessário.
- **Standard:** Obtenha uma qualidade de imagem adequada para a edição de documentos ou para utilizar a Internet.
- **Cinema:** Obtenha o brilho e a nitidez de um televisor, adequados para desfrutar de conteúdo de vídeo e DVD.
- **Contraste dinâm.:** Obtenha um brilho equilibrado através do ajuste automático do contraste.

### No modo AV

Se a entrada externa estiver ligada através de HDMI/DP, e o **Modo PC/AV** estiver definido para **AV**, a opção **SAMSUNG MAGIC Bright** tem quatro definições de imagem automáticas (**Dinâmico**, **Standard**, **Filme** e **Pessoal**) que são predefinidas na fábrica. Pode activar **Dinâmico**, **Standard**, **Filme** ou **Pessoal**. Pode seleccionar **Pessoal** para voltar a chamar automaticamente as definições de imagem personalizadas.

- **Dinâmico:** Seleccione este modo para ver uma imagem mais nítida do que no modo **Standard**.
- **Standard:** Seleccione este modo quando a área circundante estiver iluminada. Este modo também permite ver imagens nítidas.
- **Filme:** Seleccione este modo quando a área circundante estiver escura. Este modo permite poupar energia e reduzir a fadiga ocular.
- **Pessoal:** Seleccione este modo quando quiser ajustar a imagem de acordo com as suas preferências.

---

## Brilho

Ajuste o brilho geral da imagem. (Intervalo: 0~100)

Um valor mais elevado fará com que a imagem pareça mais clara.

- Este menu não está disponível quando o **SAMSUNG MAGICBright** está no modo **Contraste dinâm.**
- Este menu não está disponível quando o **Poupança Eco Plus** está activado.
- Este menu não está disponível quando o **Modo Protc. Ocular** está activado.

## Contraste

Ajuste o contraste entre os objectos e o fundo. (Intervalo: 0~100)

Um valor mais elevado irá aumentar o contraste para que o objecto pareça mais nítido.

- Esta opção não está disponível quando o **SAMSUNG MAGICBright** está no modo **Cinema** ou **Contraste dinâm.**
- Este menu não está disponível quando o **Modo Jogo** está activado.

## Nitidez

Torne o contorno dos objectos mais nítido ou desfocado. (Intervalo: 0~100)

Um valor mais elevado tornará o contorno dos objectos mais nítido.

- Esta opção não está disponível quando o **SAMSUNG MAGICBright** está no modo **Cinema** ou **Contraste dinâm.**
- Este menu não está disponível quando o **SAMSUNG MAGICUpscale** está no modo **Modo 1** ou **Modo 2**.
- Este menu não está disponível quando o **Modo Jogo** está activado.

---

## Cor

Ajuste o matiz do ecrã.

- Este menu não está disponível quando o **SAMSUNG MAGICBright** está no modo **Cinema** ou **Contraste dinâm.**
- Este menu não está disponível quando o **Modo Jogo** está activado.
- Este menu não está disponível quando o **Modo Protc. Ocular** está activado.
- **Vermelho:** ajusta o nível de saturação do vermelho. Valores próximos de 100 significam maior intensidade de cor.
- **Verde:** ajusta o nível de saturação do verde. Valores próximos de 100 significam maior intensidade de cor.
- **Azul:** ajusta o nível de saturação do azul. Valores próximos de 100 significam maior intensidade de cor.
- **Tonalidade:** selecciona um tom de cor que melhor se adequa às suas necessidades de visualização.
  - **Frio 2:** define a temperatura da cor de forma a ficar mais fria do que **Frio 1**.
  - **Frio 1:** define a temperatura da cor, de forma a ficar mais fria do que o modo **Normal**.
  - **Normal:** apresenta a tonalidade padrão.
  - **Quente 1:** define a temperatura da cor, de forma a ficar mais quente do que o modo **Normal**.
  - **Quente 2:** define a temperatura da cor de forma a ficar mais quente do que **Quente 1**.
  - **Pessoal:** para personalizar a tonalidade.
- Se a entrada externa estiver ligada através de HDMI/DP e **Modo PC/AV** estiver definido para **AV**, a opção **Tonalidade** tem quatro definições de temperatura de cor (**Frio**, **Normal**, **Quente** e **Pessoal**).
- **Gama:** ajusta o nível intermédio de luminância.
  - **Modo 1 / Modo 2 / Modo 3**

---

## SAMSUNG MAGIC Upscale

A função **SAMSUNG MAGIC Upscale** pode melhorar as camadas dos detalhes das imagens e a nitidez da imagem.

Esta função produz efeitos mais evidentes em imagens de baixa resolução.

— Este menu não está disponível quando o **SAMSUNG MAGIC Bright** está no modo **Cinema** ou **Contraste dinâm.**

— Este menu não está disponível quando o **Modo Jogo** está activado.

- **Deslig. / Modo 1 / Modo 2**

— Comparado com o **Modo 1, Modo 2** produz um efeito maior.

## Nv.pr.HDMI

Se um leitor de DVD ou uma set-top box estiverem ligados ao produto através de uma ligação HDMI, pode haver uma perda na qualidade da imagem (perda de contraste/cor, nível de pretos, etc.), dependendo do dispositivo de entrada ligado. Nesse caso, pode utilizar a função **Nv.pr.HDMI** para ajustar a qualidade da imagem.

Se for este o caso, corrija a qualidade da imagem degradada utilizando o menu **Nv.pr.HDMI**.

— Esta função só está disponível no modo **HDMI**.

- **Normal:** Seleccione este modo se não houver perda na relação de contraste.
- **Baixa:** Seleccione este modo para reduzir o nível de pretos e aumentar o nível de brancos, se houver perda na relação de contraste.

— O **Nv.pr.HDMI** pode não ser compatível com alguns dos dispositivos fonte.

— A função **Nv.pr.HDMI** só é ativada com uma determinada resolução **AV** como, por exemplo, 720P e 1080P.

---

## Modo Protc. Ocular

Defina para obter uma qualidade de imagem ótima e adequada para descansar os olhos.

“Low Blue Light Content” da TÜV Rheinland é um certificado para produtos que reúnem os requisitos de níveis de luz azul inferiores. Quando **Modo Protc. Ocular** está '**Ligado**', a luz azul a um comprimento de onda de cerca de 400 nm diminuirá e proporcionará uma qualidade de imagem ótima que permitirá aos olhos descansarem. Por outro lado, o nível de luz azul é inferior à predefinição e cumpre os requisitos da norma “Low Blue Light Content” da TÜV Rheinland, segundo a qual foi testado e certificado pela TÜV Rheinland.

## Modo Jogo

Configure as definições do ecrã do produto para o modo de jogo.

Utilize esta função quando estiver a jogar num PC ou quando ligar uma consola, como uma PlayStation™ ou Xbox™.

— Este menu não está disponível quando o **Modo Protc. Ocular** está activado.

— Quando o monitor se desliga, entra no modo de poupança de energia ou muda de fonte de entrada, o **Modo Jogo** passa a **Deslig.**, mesmo que esteja definido como **Ligado**.

— Se quiser manter o **Modo Jogo** sempre ativado, seleccione **Sempre Ligado**.

## Tempo de Resposta

Aumente a velocidade de resposta do painel, para que o vídeo pareça mais vívido e natural.

— Quando não está a ver um filme, é melhor definir o **Tempo de Resposta** como **Padrão** ou **Mais rápida**.

---

## Tamanho Imagem

Altere o tamanho da imagem.

— Esta opção não está disponível quando a função **FreeSync** está ativada.

### No modo PC

- **Autom.:** a imagem é apresentada conforme o formato da fonte de entrada.
- **Wide:** a imagem é apresentada no ecrã inteiro, independentemente do formato da fonte de entrada.

### No modo AV

- **4:3:** a imagem é apresentada no formato 4:3. Adequado para vídeos e emissões normais.
  - **16:9:** a imagem é apresentada no formato 16:9.
  - **Ajustar ao ecrã:** a imagem é apresentada com o formato original, sem cortes.
- A função pode não ser suportada, dependendo das portas incluídas no produto.
- É possível alterar o tamanho do ecrã mediante as seguintes condições:
- Um dispositivo de saída digital está ligado através de um cabo HDMI/DP.
  - O sinal de entrada é 480p, 576p, 720p ou 1080p e o monitor pode apresentar imagem normalmente (nem todos os modelos podem suportar todos estes sinais.).
  - Só pode definir esta opção quando a entrada externa é ligada através de HDMI/DP e **Modo PC/AV** está definido para **AV**.

---

## Ajuste de ecrã

— Disponível apenas no modo **Analógico**.

— Este menu só está disponível quando **Tamanho Imagem** está definido como **Ajustar ao ecrã** no modo **AV**. Quando é recebido um sinal 480P, 576P, 720P ou 1080P no modo **AV** e o monitor pode apresentar imagem normalmente, seleccione **Ajustar ao ecrã** para ajustar a posição horizontal em 0-6 níveis.

### Configurar a Posição-H e a Posição-V

**Posição-H:** Mova o ecrã para a esquerda ou para a direita.

**Posição-V:** Mova o ecrã para cima ou para baixo.

### Configurar o Grosseiro

Ajuste a frequência do ecrã.

— Disponível apenas no modo **Analógico**.

### Configurar o Ajuste fino

Ajuste finamente o ecrã para obter uma imagem vívida.

— Disponível apenas no modo **Analógico**.

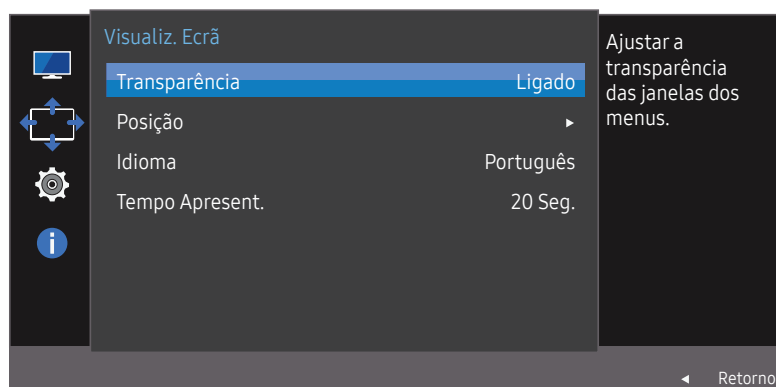
# Capítulo 5

## Ajustar as definições de OSD (Visualização no ecrã)

É fornecida uma descrição detalhada de cada função. Consulte o seu produto para mais informações.

### Transparência

Defina a transparência para as janelas do menu.



— A imagem apresentada pode ser diferente dependendo do modelo.

### Posição

Ajuste a posição do menu.

### Idioma

Defina o idioma do menu.

- Uma alteração à definição de idioma apenas será aplicada ao menu digital.
- Não será aplicada a outras funções do seu PC.

### Tempo Apresent.

Configure o menu no ecrã (OSD) para desaparecer automaticamente se não for utilizado.

O **Tempo Apresent.** pode ser utilizado para especificar o tempo após o qual pretende que o menu OSD desapareça.



# Capítulo 6

## Configurar e reiniciar

É fornecida uma descrição detalhada de cada função. Consulte o seu produto para mais informações.

### FreeSync

Os modelos C32F391FW\* / C32F395FW\* / C32F397FW\* não são suportados.

A tecnologia **FreeSync** é uma solução que elimina o screen tearing (artefactos no ecrã) sem os habituais atrasos e latência.

Esta função elimina o screen tearing e os atrasos enquanto joga. Permite assim uma melhor experiência de jogo.

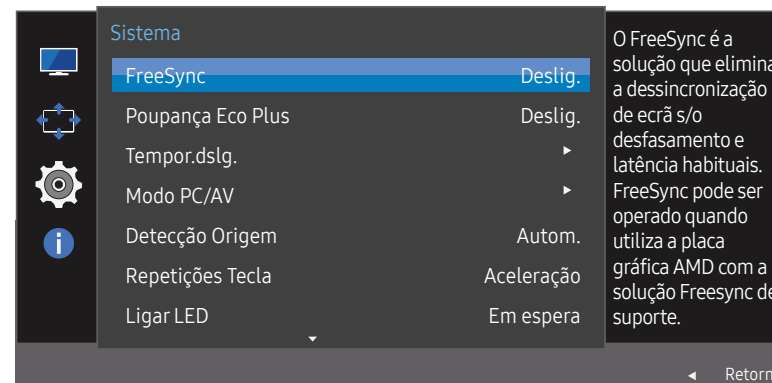
**FreeSync** só está disponível no modo **HDMI** ou **DisplayPort**.

- **Deslig.:** desactiva a opção **FreeSync**.
- **Motor Padrão:** Ativa as funções **FreeSync** básicas da placa gráfica AMD.
- **Motor Ultimate:** Ativa a função **FreeSync** com uma velocidade superior de fotogramas do ecrã. Neste modo, o screen tearing (sincronização anómala entre o ecrã e o conteúdo) é reduzido. Atenção que a imagem do ecrã pode tremer enquanto joga.

Quando ativar a função **FreeSync**, utilize a taxa de atualização do ecrã máxima para obter um efeito freesync ideal.

Para saber qual o método de definição da taxa de atualização, consulte **Perguntas & respostas** → **Como posso alterar a frequência?**

— Quanto utilizar a função **FreeSync**, utilize o cabo HDMI/DP fornecido pelo fabricante do monitor.



— A imagem apresentada pode ser diferente dependendo do modelo.

Se a função **FreeSync** estiver ativada, poderá ocorrer o seguinte:

- A imagem poderá tremer durante o jogo, dependendo das definições do jogo. Diminuir os valores de definição do jogo poderá ajudar a eliminar o tremor da imagem. A instalação dos controladores mais recentes a partir do Web site da AMD também poderá resolver este problema.
- A velocidade de resposta poderá variar durante o jogo, dependendo da resolução. Regra geral, utilizar uma resolução mais alta diminui a velocidade de resposta.
- A qualidade do som do monitor poderá ficar degradada.

— Se ocorrer algum problema durante a utilização da função, contacte o Centro de Suporte da Samsung.

## Lista de modelos de placas gráficas que suportam FreeSync

A função **FreeSync** pode apenas ser utilizada com modelos específicos de placas gráficas AMD.

Consulte a lista seguinte para saber quais são as placas gráficas suportadas:

Certifique-se de que instala os controladores gráficos mais recentes da AMD que suportam **FreeSync**.

— Para mais modelos de placas gráficas AMD que suportem a função **FreeSync**, visite o Web site oficial da AMD.

— Selecione **FreeSync Deslig.** se estiver a utilizar uma placa gráfica de outro fabricante.

- AMD Radeon R9 300 Series
- AMD Radeon R9 Fury X
- AMD Radeon R7 360
- AMD Radeon R9 295X2
- AMD Radeon R9 290X
- AMD Radeon R9 290
- AMD Radeon R9 285
- AMD Radeon R7 260X
- AMD Radeon R7 260

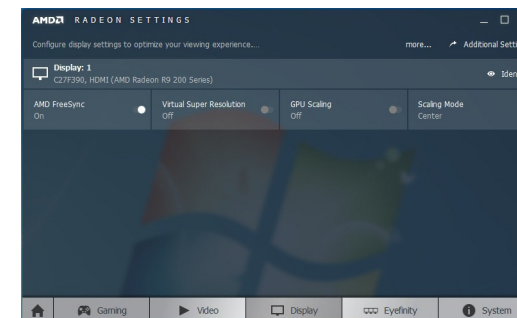
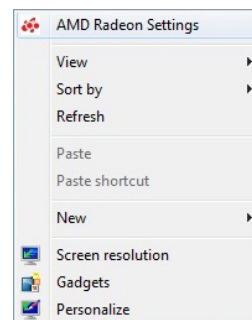
## Como ativa o FreeSync?

1 Defina **FreeSync** como **Motor Padrão** ou **Motor Ultimate** no menu OSD.

2 Ative **FreeSync** em AMD Radeon Settings:

Clique com o botão direito do rato → AMD Radeon Settings → Display

A função "AMD FreeSync" deve ser definida como "Ligar". Selecione "Ligar" se ainda não estiver ativada.



---

## Poupança Eco Plus

Reduza o consumo de energia comparativamente ao consumo com o nível máximo de brilho.

- Esta opção não está disponível quando o **SAMSUNG MAGiCBright** está no modo **s in Contraste dinâm..**
- Este menu não está disponível quando o **Modo Jogo** está activado.
- Este menu não está disponível quando o **Modo Protc. Ocular** está activado.
- **Deslig.:** Desactiva a função **Poupança Eco Plus**.
- **Autom.:** o consumo de energia será reduzido automaticamente em cerca de 10% em relação à definição atual.  
(o nível de redução do consumo de energia varia consoante o brilho do ecrã.)
- **Baixa:** Poupa até 25% de energia quando comparado com o nível máximo de brilho.
- **Alta:** Poupa até 50% de energia quando comparado com o nível máximo de brilho.

## Tempor.dslg.

**Tempor.dslg.:** Ative o modo **Tempor.dslg.**

**Desligar Após:** O temporizador pode ser definido num intervalo de 1 a 23 horas. O produto desliga-se automaticamente, depois do número de horas especificado.


- Esta opção só está disponível quando **Tempor.dslg.** está definido como **Ligado**.
- Em algumas regiões, os produtos no mercado têm a opção **Tempor.dslg.** configurada para ativar automaticamente 4 horas depois de o produto ser ligado. Isto acontece em consequência da conformidade com os regulamentos do fornecimento de energia. Se não pretender que o temporizador seja activado, aceda a MENU → **Sistema** e defina **Tempor.dslg.** como **Deslig.**

---

## Modo PC/AV

Defina **Modo PC/AV** como **AV**. As dimensões da imagem serão aumentadas.

Esta opção é útil quando está a ver um filme.

- Defina como **“PC”** quando ligado a um PC.
- Defina como **“AV”** quando ligado a um dispositivo AV.
- Esta função não suporta o modo **Analógico**.
- Fornecido apenas para modelos panorâmicos, tais como 16:9 ou 16:10.
- Se o monitor estiver no modo **HDMI/DisplayPort** e o ecrã apresentar **Verif. cabo de sinal** ou o modo de poupança de energia for ativado, prima o botão **JOG** para apresentar o ecrã do botão de função e, a seguir, seleccione o ícone . Pode seleccionar **PC** ou **AV**.

## Detecção Origem

Selecione o método **Autom.** ou **Manual** para o reconhecimento do sinal de entrada.

## Repetições Tecla

Controle a velocidade de resposta quando carrega num botão.

Pode seleccionar **Aceleração, 1 seg.** ou **2 seg.**. Se seleccionar **Sem Repetição**, os comandos só responderão uma vez quando os botões forem premidos.

## Ligar LED

Configure as definições para activar ou desactivar o LED de alimentação localizado na parte inferior do produto.

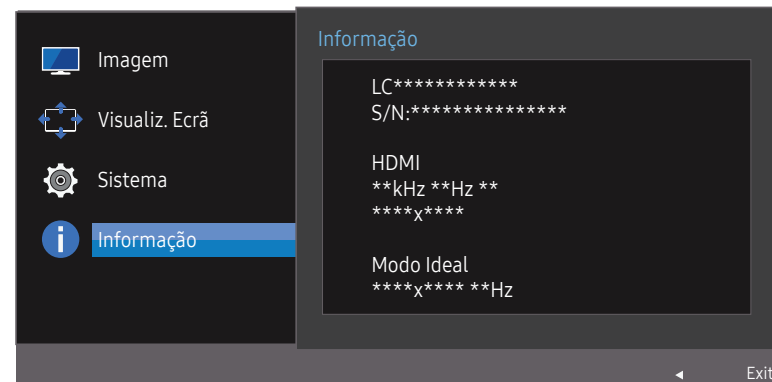
- **Em funcionamento:** O LED de alimentação está aceso quando o produto está ligado.
- **Em espera:** O LED de alimentação está aceso quando o produto está desligado.

## Repor Todos

Faça com que todas as definições do produto voltem às predefinições de fábrica.

## Informação

Veja a fonte de entrada, a frequência e a resolução actuais.



— A imagem apresentada pode ser diferente dependendo do modelo.

# Capítulo 7

## Instalar o software

### Easy Setting Box



O Easy Setting Box permite aos utilizadores dividir o monitor em várias secções.

Para instalar a versão mais recente de Easy Setting Box, transfira-a do Web site da Samsung em <http://www.samsung.com>.

- O software pode não funcionar correctamente se não reiniciar o computador após a instalação.
- O ícone do Easy Setting Box pode não aparecer consoante o sistema do computador e as especificações do produto.
- Se o ícone de atalho não aparecer, prima a tecla F5.

### Restrições e problemas com a instalação

A instalação do Easy Setting Box pode ser afectada pela placa gráfica, pela placa-mãe e pelo ambiente de rede.

### Requisitos do Sistema

SO	Hardware
• Windows XP 32Bit/64Bit	• No mínimo, 32 MB de memória
• Windows Vista 32Bit/64Bit	• No mínimo, 60 MB de espaço livre na unidade de disco rígido
• Windows 7 32Bit/64Bit	
• Windows 8 32Bit/64Bit	
• Windows 8.1 32Bit/64Bit	
• Windows 10 32Bit/64Bit	

# Capítulo 8

## Guia de resolução de problemas

### Requisitos a observar antes de contactar o Centro de Assistência ao Cliente Samsung

- Antes de ligar para o centro de atendimento ao cliente da Samsung, teste o seu produto da seguinte forma. Se o problema continuar, contacte o centro de atendimento ao cliente da Samsung.

### Testar o produto

Verifique se o produto está a funcionar normalmente utilizando a função de teste do produto.

Se o ecrã for desligado e o indicador de alimentação piscar, mesmo que o produto esteja correctamente ligado a um PC, efectue um teste de autodiagnóstico.

- 1 Desligue o PC e o produto.
- 2 Desligue o cabo do produto.
- 3 Para ligar o produto.
- 4 Se a mensagem **Verif. cabo de sinal** aparecer, é porque o produto está a funcionar normalmente.

- Se o ecrã continuar em branco, verifique o sistema do PC, o controlador de vídeo e o cabo.

### Verificar a resolução e a frequência

Caso o modo utilizado exceda a resolução suportada (consulte [Tabela dos modos de sinal padrão](#)), a mensagem **Modo não otimizado** é apresentada durante um curto período.

- A resolução de visualização pode variar consoante os cabos e as definições do sistema do computador.

### Verifique o seguinte.

#### Problema de instalação (modo PC)

---

**O ecrã está continuamente a ligar e a desligar.**

Verifique se o cabo está correctamente ligado ao produto e ao PC e se os conectores estão firmemente encaixados.

---

**Quando um cabo HDMI ou HDMI-DVI está ligado ao produto e ao PC, são apresentados espaços em branco em todos os quatro lados do ecrã.**

Os espaços em branco existentes no ecrã não estão relacionados com o produto.

Os espaços em branco no ecrã são provocados pelo PC ou pela placa gráfica. Para resolver o problema, ajuste o tamanho do ecrã nas definições HDMI ou DVI da placa gráfica.

Se o menu de definições da placa gráfica não tiver uma opção para ajustar o tamanho do ecrã, atualize o controlador da placa gráfica para a versão mais recente.

(Contacte o fabricante da placa gráfica ou do computador para saber como ajustar as definições do ecrã.)

---

#### Problema do ecrã

---

**O LED de alimentação está desligado. O ecrã não liga.**

Verifique se o cabo de alimentação está correctamente ligado.

---

**A mensagem **Verif. cabo de sinal** é apresentada.**

Verifique se o cabo está correctamente ligado ao produto.

Verifique se o dispositivo ligado ao produto está ligado.

---

---

A mensagem **Modo não otimizado** é exibida.

Esta mensagem é apresentada quando o sinal da placa gráfica excede a resolução ou a frequência máxima do produto.

Altere a resolução e a frequência máximas para que se adequem ao desempenho do produto, consultando a Tabela dos modos de sinal padrão ([Pág.43](#)).

---

As imagens do ecrã parecem distorcidas.

Verifique a ligação do cabo ao produto.

---

O ecrã não está nítido. O ecrã está desfocado.

Ajuste **Grossoiro** e **Ajuste fino**.

Remova todos os acessórios (cabo de extensão de vídeo, etc.) e tente novamente.

Defina a resolução e a frequência para o nível recomendado.

---

O ecrã parece instável e treme. Existem sombras ou imagens fantasma no ecrã.

Verifique se a resolução e a frequência do PC estão dentro do intervalo de resolução e frequência compatível com o produto. Em seguida, se necessário, altere as definições, consultando a Tabela de modos de sinal padrão ([Pág.43](#)) deste manual e o menu **Informação** no produto.

---

O ecrã é demasiado claro. O ecrã é demasiado escuro.

Ajuste **Brilho** e **Contraste**.

---

A cor do ecrã é inconsistente.

Altere as definições de **Cor**.

---

As cores do ecrã têm uma sombra e estão distorcidas.

Altere as definições de **Cor**.

---

O branco não parece realmente branco.

Altere as definições de **Cor**.

---

Não existe imagem no ecrã e o LED de alimentação pisca a cada 0,5 a 1 segundo.

O produto está no modo de poupança de energia.

Carregue em qualquer tecla do teclado ou mova o rato para voltar ao ecrã anterior.

---

---

O texto está desfocado.

Se estiver a utilizar um sistema operativo Windows (por exemplo, Windows 7, Windows 8, Windows 8.1 ou Windows 10): Vá a **Painel de Controlo** → **Tipos de Letra** → **Ajustar texto ClearType** e altere para **Activar ClearType**.

---

A reprodução de vídeo é instável.

A reprodução de ficheiros de vídeo grandes com alta definição pode ser instável. Tal pode dever-se ao facto de o leitor de vídeo não estar otimizado para os recursos do computador.

Tente reproduzir o ficheiro noutra leitor de vídeo.

---

## Problema de som

---

Não existe som.

Verifique a ligação do cabo de áudio ou ajuste o volume.

Verifique o volume.

---

O volume é demasiado baixo.

Ajusta o volume.

Se o volume continuar baixo após tê-lo aumentado para o nível máximo, ajuste o volume na placa de som do PC ou no programa de software.

---

O vídeo está disponível mas não existe som.

Não é possível ouvir o som se utilizar um cabo HDMI-DVI para ligar o dispositivo de entrada.

Ligue o dispositivo com um cabo HDMI ou com um cabo DP.

---

## Problema do dispositivo de entrada

---

Ouve-se um sinal sonoro quando o meu PC está a arrancar.

Se ouvir um sinal sonoro durante o arranque do PC, contacte a respectiva assistência técnica.

---

---

## Perguntas & respostas

— Para mais instruções sobre o ajuste, consulte o manual do utilizador do PC ou da placa gráfica.

---

### Como posso alterar a frequência?

Defina a frequência na sua placa gráfica.

- Windows XP: Seleccione Painel de Controlo → Aspecto e Temas → Visualização → Definições → Avançadas → Monitor e ajuste a Frequência de actualização em Definições do monitor.
- Windows ME/2000: Aceda a Painel de controlo → Ecrã → Definições → Avançadas → Monitor, e ajuste a opção Frequência de actualização do ecrã na opção Definições do monitor.
- Windows Vista: Aceda a Painel de controlo → Aspecto e Personalização → Personalização → Definições de monitor → Definições avançadas → Monitor, e ajuste a opção Taxa de actualização do ecrã na opção Definições do monitor.
- Windows 7: Seleccione Painel de Controlo → Aspecto e Personalização → Visualização → Resolução de Ecrã → Definições avançadas → Monitor e ajuste a Frequência de actualização em Definições do monitor.
- Windows 8(Windows 8.1): Seleccione Definições → Painel de Controlo → Aspecto e Personalização → Visualização → Resolução de Ecrã → Definições avançadas → Monitor e ajuste a Taxa de actualização do ecrã em Definições do monitor.
- Windows 10: Seleccione Definições → Sistema → Visualização → Definições avançadas do ecrã → Apresentar propriedades do adaptador → Monitor e ajuste a Taxa de actualização do ecrã em Definições do monitor.

---

### Como posso alterar a resolução?

- Windows XP: aceda a Painel de controlo → Aspecto e temas → Ecrã → Definições e ajuste a resolução.
- Windows ME/2000: aceda a Painel de controlo → Ecrã → Definições e ajuste a resolução.
- Windows Vista: aceda a Painel de controlo → Aspecto e Personalização → Personalização → Definições de Visualização e ajuste a resolução.
- Windows 7: aceda a Painel de controlo → Aspecto e Personalização → Visualização → Ajustar a resolução e ajuste a resolução.
- Windows 8(Windows 8.1): aceda a Definições → Painel de controlo → Aspecto e Personalização → Visualização → Ajustar a resolução e ajuste a resolução.
- Windows 10: Seleccione Definições → Sistema → Visualização → Definições avançadas do ecrã e ajuste a resolução.

---

### Como posso definir o modo de poupança de energia?

- Windows XP: Defina o modo de poupança de energia em Painel de controlo → Aspecto e temas → Ecrã → Definições de Protecção de Ecrã → Opções de Energia ou no programa de configuração do BIOS no PC.
- Windows ME/2000: Defina o modo de poupança de energia em Painel de controlo → Ecrã → Definições de Protecção de Ecrã → Opções de energia ou no programa de configuração do BIOS no PC.
- Windows Vista: Defina o modo de poupança de energia em Painel de Controlo → Aspecto e Personalização → Personalizar → Definições de Protecção de Ecrã → Opções de Energia ou no programa de configuração do BIOS no PC.
- Windows 7: Defina o modo de poupança de energia em Painel de Controlo → Aspecto e Personalização → Personalizar → Definições de Protecção de Ecrã → Opções de Energia ou no programa de configuração do BIOS no PC.
- Windows 8(Windows 8.1): Defina o modo de poupança de energia em Definições → Painel de Controlo → Aspecto e Personalização → Personalizar → Definições de Protecção de Ecrã → Opção de Energia ou no programa de configuração do BIOS no PC.
- Windows 10: Defina o modo de poupança de energia em Definições → Personalização → Ecrã de bloqueio → Definições de tempo limite do ecrã → Energia e suspensão ou no programa de configuração do BIOS no PC.



# Capítulo 9

## Características técnicas

### Geral

Nome do modelo	C22F390FH* / C22F392FH*	C24F390FH* / C24F392FH* / C24F394FH* / C24F396FH* / C24F399FH*	C27F390FH* / C27F391FH* / C27F396FH* / C27F397FH* / C27F398FW*	C32F391FW* / C32F395FW* / C32F397FW*
Tamanho	Classe 22 (21,5 polegadas / 54,6 cm)	Classe 24 (23,5 polegadas / 59,8 cm)	Classe 27 (27,0 polegadas / 68,5 cm)	Classe 32 (31,5 polegadas / 80,1 cm)
Área de visualização	476,64 mm (H) x 268,11 mm (V)	521,40 mm (H) x 293,28 mm (V)	596,736 mm (H) x 335,664 mm (V)	698,40 mm (H) x 392,85 mm (V)
Densidade dos pixels	0,24825 mm (H) x 0,24825 mm (V)	0,27156 mm (H) x 0,27156 mm (V)	0,3114 mm (H) x 0,3114 mm (V)	0,36375 mm (H) x 0,36375 mm (V)
Relógio de pixels máximo	148,5 MHz (analógico, HDMI) 148,5 MHz (HDMI, DisplayPort) -Aplicável apenas para modelos C27F398FW*, C32F391FW*, C32F395FW*, C32F397FW*			
Fonte de alimentação	AC100-240V~ 50/60Hz Com base na tensão CA do adaptador. Para a tensão CC do produto, consulte a etiqueta do produto.			
Conectores de sinal	D-SUB, HDMI HDMI, DisplayPort (Aplicável apenas para modelos C27F398FW*, C32F391FW*, C32F395FW*, C32F397FW*)			
Condições ambientais	<b>Funcionamento</b> Temperatura : 10 °C – 40 °C (50 °F – 104 °F) / Humidade: 10 % – 80 %, sem condensação  <b>Armazenamento</b> Temperatura : -20 °C – 45 °C (-4 °F – 113 °F) / Humidade: 5 % – 95 %, sem condensação			

---

- Plug & Play

Este monitor pode ser instalado e utilizado em qualquer sistema compatível com Plug & Play. A troca de dados bidireccional entre o monitor e o sistema do PC otimiza as definições do monitor. A instalação do monitor é executada automaticamente. No entanto, pode personalizar as definições de instalação, caso pretenda.

- Pontos do painel (Pixels)

Devido à natureza do fabrico deste produto, cerca de 1 pixel em cada milhão (1 ppm) pode ser mais claro ou mais escuro no painel LCD. Isto não afecta o desempenho do produto.

- As características técnicas acima estão sujeitas a alterações sem aviso prévio de forma a melhorar a qualidade.

- Este dispositivo é um aparelho digital de Classe B.

- Para obter mais informações sobre as especificações do dispositivo, visite o website da Samsung.

- Para aceder ao registo EPREL do modelo:

(1) Visite <https://eprel.ec.europa.eu>

(2) Consulte o identificador do modelo que se encontra no rótulo energético do produto e introduza-o na caixa de pesquisa

(3) É apresentada a informação do Rótulo Energético do modelo

\* Pode aceder diretamente às informações do produto através da página <https://eprel.ec.europa.eu/qr/#####> (n.º de registo)

Encontrará o n.º de registo na etiqueta de classificação do produto.

## Tabela dos modos de sinal padrão

Nome do modelo	C22F390FH* / C22F392FH* / C24F390FH* / C24F392FH* / C24F394FH* / C24F396FH* / C24F399FH* / C27F390FH* / C27F391FH* / C27F396FH* / C27F397FH* / C27F398FW*		C32F391FW* / C32F395FW* / C32F397FW*
Sincronização	Frequência horizontal	30 – 81 kHz	30 – 81 kHz
	Frequência vertical	56 – 72 Hz	56 – 61 Hz
Resolução	Resolução ideal	1920 x 1080 a 60 Hz	1920 x 1080 a 60 Hz
	Resolução máxima	1920 x 1080 a 60 Hz	1920 x 1080 a 60 Hz

Se o seu PC transmitir um sinal num dos seguintes modos de sinal padrão, o ecrã será automaticamente ajustado. Se o sinal transmitido pelo PC não pertencer aos modos de sinal padrão, o ecrã pode ficar em branco com o LED de alimentação ligado. Neste caso, altere as definições de acordo com a tabela seguinte consultando o manual do utilizador da placa gráfica.

C22F390FH\* / C22F392FH\* / C24F390FH\* / C24F392FH\* / C24F394FH\* / C24F396FH\* / C24F399FH\* / C27F390FH\* / C27F391FH\* / C27F396FH\* / C27F397FH\* / C27F398FW\*

Resolução	Frequência horizontal (kHz)	Frequência vertical (Hz)	Relógio de pixels (MHz)	Polaridade de sincronização (H/V)
IBM, 720 x 400	31,469	70,087	28,322	-/+
MAC, 640 x 480	35,000	66,667	30,240	-/-
VESA, 640 x 480	31,469	59,940	25,175	-/-
VESA, 800 x 600	35,156	56,250	36,000	+/+
VESA, 800 x 600	37,879	60,317	40,000	+/+
VESA, 800 x 600	48,077	72,188	50,000	+/+
VESA, 1024 x 768	48,363	60,004	65,000	-/-
VESA, 1024 x 768	56,476	70,069	75,000	-/-
VESA, 1280 x 720	45,000	60,000	74,250	+/+
VESA, 1280 x 800	49,702	59,810	83,500	-/+
VESA, 1280 x 1024	63,981	60,020	108,000	+/+

Resolução	Frequência horizontal (kHz)	Frequência vertical (Hz)	Relógio de pixels (MHz)	Polaridade de sincronização (H/V)
VESA, 1440 x 900	55,935	59,887	106,500	-/+
VESA, 1600 x 900 RB	60,000	60,000	108,000	+/+
VESA, 1680 x 1050	65,290	59,954	146,250	-/+
VESA, 1920 x 1080	67,500	60,000	148,500	+/+

C32F391FW\* / C32F395FW\* / C32F397FW\*

Resolução	Frequência horizontal (kHz)	Frequência vertical (Hz)	Relógio de pixels (MHz)	Polaridade de sincronização (H/V)
VESA, 640 x 480	31,469	59,940	25,175	-/-
VESA, 800 x 600	35,156	56,250	36,000	+/+
VESA, 800 x 600	37,879	60,317	40,000	+/+
VESA, 1024 x 768	48,363	60,004	65,000	-/-
VESA, 1280 x 720	45,000	60,000	74,250	+/+
VESA, 1280 x 800	49,702	59,810	83,500	-/+
VESA, 1280 x 1024	63,981	60,020	108,000	+/+
VESA, 1440 x 900	55,935	59,887	106,500	-/+
VESA, 1600 x 900 RB	60,000	60,000	108,000	+/+
VESA, 1680 x 1050	65,290	59,954	146,250	-/+
VESA, 1920 x 1080p	67,500	60,000	148,500	+/+

— Frequência horizontal

O tempo necessário para percorrer uma linha da esquerda para a direita do ecrã tem o nome de ciclo horizontal. O número inverso de um ciclo horizontal tem o nome de frequência horizontal. A frequência horizontal é medida em kHz.

— Frequência vertical

A repetição da mesma imagem dezenas de vezes por segundo permite-lhe ver imagens naturais. À frequência de repetição dá-se o nome de "frequência vertical" ou "taxa de actualização" e é indicada em Hz.

— Devido à natureza do painel, é possível definir este produto para apenas uma resolução para cada tamanho de ecrã de forma a obter a melhor qualidade de imagem. Se utilizar uma resolução que não seja a especificada poderá limitar a qualidade da imagem. Para evitar esta situação, recomenda-se que seleccione a resolução ideal especificada para o seu produto.

— Verifique a frequência quando trocar um monitor CDT (ligado a um PC) por um monitor LCD. Se o monitor LCD não suportar 85 Hz, altere a frequência vertical para 60 Hz utilizando o monitor CDT antes de trocá-lo pelo monitor LCD.

# Capítulo 10

## Anexo

### Responsabilidade pelo Serviço Pago (custo para os clientes)

— Quando o serviço é solicitado, apesar da garantia, poderemos cobrar-lhe pela deslocação de um técnico de assistência nos seguintes casos.

#### Não é um defeito do produto

Limpeza, ajuste, explicação, reinstalação do produto, etc.

- Se um técnico de assistência der instruções sobre como utilizar o produto ou apenas ajustar as opções sem desmontar o produto.
- Se o defeito for provocado por factores ambientais exteriores (Internet, antena, sinal do cabo, etc.)
- Se um produto for reinstalado ou forem ligados dispositivos adicionais após a instalação do produto pela primeira vez.
- Se um produto for reinstalado por motivos de deslocação para um local diferente ou para outra casa.
- Se o cliente solicitar instruções de utilização devido a um produto de outra empresa.
- Se o cliente solicitar instruções para utilizar a rede ou um produto de outra empresa.
- Se o cliente solicitar a instalação e a configuração de software do produto.
- Se o técnico de assistência remover/limpar pó ou objectos estranhos do interior do produto.
- Se o cliente solicitar uma instalação adicional depois de comprar um produto por telefone ou online.

### Danos do produto provocados pelo cliente

Danos no produto provocados pela má utilização ou reparação errada do cliente.

Se os danos no produto foram provocados por:

- Impacto externo ou queda.
- Utilização de acessórios ou produto vendido em separado, não especificado pela Samsung.
- Reparação por alguém que não um engenheiro de uma empresa de assistência contratada ou parceira da Samsung Electronics Co., Ltd.
- Remodelação ou reparação do produto por parte do cliente.
- Utilização com a tensão incorrecta ou com ligações eléctricas não autorizadas.
- Incumprimento dos avisos "Cuidado" do Manual do utilizador.

### Outros

- Se o produto falhar devido a catástrofe natural. (trovoada, incêndio, terramoto, cheias, etc.)
- Se os consumíveis estiverem gastos. (bateria, toner, luzes fluorescentes, cabeça, vibrador, luz, filtro, fita, etc.)

— Se o cliente solicitar um serviço no caso de o produto não apresentar defeitos, poderá ser cobrada uma taxa de assistência. Leia o Manual do utilizador primeiro.

---

## WEEE

### Eliminação Correcta Deste Produto (Resíduos de Equipamentos Eléctricos e Electrónicos)



(Aplicável a países cujos sistemas de recolha sejam separados)

Esta marca apresentada no produto, nos acessórios ou na literatura – indica que o produto e os seus acessórios electrónicos (por exemplo, o carregador, o auricular, o cabo USB) não deverão ser eliminados juntamente com os resíduos domésticos no final do seu período de vida útil. Para impedir danos ao ambiente ou à saúde humana causados pela eliminação incontrolada de resíduos, deverá separar estes equipamentos de outros tipos de resíduos e reciclá-los de forma responsável, para promover uma reutilização sustentável dos recursos materiais.

Os utilizadores domésticos deverão contactar o estabelecimento onde adquiriram este produto ou as entidades oficiais locais para obterem informações sobre onde e de que forma podem entregar estes equipamentos para permitir efectuar uma reciclagem segura em termos ambientais.

Os utilizadores profissionais deverão contactar o seu fornecedor e consultar os termos e condições do contrato de compra. Este produto e os seus acessórios electrónicos não deverão ser misturados com outros resíduos comerciais para eliminação.