

Manual do utilizador

S22F350FH* S22F352FH* S22F354FH* S24F350FH* S24F352FH* S24F354FH* S24F356FH* S24F359FH*
S27F350FH* S27F352FH* S27F354FH* S27F358FW* S27F359FH* S32F351FU*

A cor e o aspecto podem diferir consoante o produto e as especificações estão sujeitas a alterações sem aviso prévio para melhorar o desempenho.

O conteúdo deste manual está sujeito a alterações, sem aviso prévio, com vista a melhorar a qualidade.

© Samsung Electronics

A Samsung Electronics detém os direitos de autor deste manual.

É proibida a utilização ou a reprodução de parte ou da totalidade deste manual sem a autorização da Samsung Electronics.

Outras marcas comerciais além da Samsung Electronics pertencem aos respetivos proprietários.

- Será cobrada uma taxa administrativa se.
 - (a) requisitar um técnico e o produto não tiver qualquer defeito.
(isto é, não leu este manual do utilizador).
 - (b) levar a unidade a um centro de reparação e o produto não tiver qualquer defeito.
(isto é, não leu este manual do utilizador).
- O valor dessa taxa administrativa ser-lhe-á comunicado antes de ser realizada qualquer reparação ou visita ao domicílio.

Índice

Antes de utilizar o produto

Manter um espaço de instalação seguro	4
Precauções para o armazenamento	4
Precauções de segurança	4
Símbolos	4
Limpeza	5
Electricidade e segurança	5
Instalação	6
Funcionamento	7

Preparativos

Peças	9
Controlo do Painel	9
Guia de Tecla Directa	10
Função Guia de Teclas	11
Alterar as definições de Brilho, Contraste e Nitidez	12
Parte posterior	13
Ajustar a inclinação do produto	14
Dispositivo de bloqueio anti-roubo	14
Instalar um kit de montagem na parede ou um suporte de secretária (S22F350FH*/S22F352FH*/S22F354FH*/S24F350FH*/S24F352FH*/S24F354FH*/S24F356FH*/S24F359FH*/S27F350FH*/S27F352FH*/S27F354FH*/S27F358FW*/S27F359FH*)	15
Instalar um kit de montagem na parede ou um suporte de secretária (S32F351FU*)	17
Instalação	19

Prender o suporte (S22F350FH*/S22F352FH*/S22F354FH*/S24F350FH*/S24F352FH*/S24F354FH*/S24F359FH*/S27F350FH*/S27F352FH*/S27F354FH*/S27F359FH*/S32F351FU*)	19
Retirar a base (S22F350FH*/S22F352FH*/S22F354FH*/S24F350FH*/S24F352FH*/S24F354FH*/S24F359FH*/S27F350FH*/S27F352FH*/S27F354FH*/S27F359FH*/S32F351FU*)	20
Prender o suporte (S24F356FH*/S27F358FW*)	21
Retirar a base (S24F356FH*/S27F358FW*)	22

Ligar e utilizar um dispositivo de entrada

Pontos de verificação antes da ligação	23
Ligar e utilizar um PC	23
Ligação com o cabo D-SUB (tipo analógico)	23
Ligação com um cabo HDMI ou HDMI-DVI	24
Ligação com um cabo DP	24
Ligar a alimentação	25
Postura correcta para utilizar o produto	26
Instalação do controlador	26
Definir a resolução óptima	26

Configuração do ecrã

SAMSUNG MAGIC Bright	27
Brilho	28
Contraste	28
Nitidez	28
Cor	28
SAMSUNG MAGIC Angle (S22F350FH*/S22F352FH*/S22F354FH*)	29
SAMSUNG MAGIC Upscale	29
Nv.pr.HDMI	29
Modo Protc. Ocular	30
Modo Jogo	30
Tempo de Resposta (S24F350FH*/S24F352FH*/S24F354FH*/S24F356FH*/S24F359FH*/S27F350FH*/S27F352FH*/S27F354FH*/S27F358FW*/S27F359FH*/S32F351FU*)	30
Tamanho Imagem	30
Ajuste de ecrã	31

Índice

Ajustar as definições de OSD (Visualização no ecrã)

Transparência	32
Posição	32
Idioma	32
Tempo Apresent.	32

Configurar e reiniciar

FreeSync (S24F350FH*/S24F352FH*/ S24F354FH*/S24F356FH*/S24F359FH*/ S27F350FH*/S27F352FH*/S27F354FH*/ S27F358FW*/S27F359FH*)	33
Poupança Eco Plus	35
Tempor.dslg.	35
Modo PC/AV	35
Deteccção Origem	35
Repetições Tecla	35
Ligar LED	36
Repor Todos	36
Informação	36

Instalar o software

Easy Setting Box	37
------------------	----

Guia de resolução de problemas

Requisitos a observar antes de contactar o Centro de Assistência ao Cliente Samsung	38
Testar o produto	38
Verificar a resolução e a frequência	38
Verifique o seguinte.	38
Perguntas & respostas	40

Características técnicas

Geral	41
Tabela dos modos de sinal padrão	42

Anexo

Responsabilidade pelo Serviço Pago (custo para os clientes)	44
Não é um defeito do produto	44
Danos do produto provocados pelo cliente	44
Outros	44

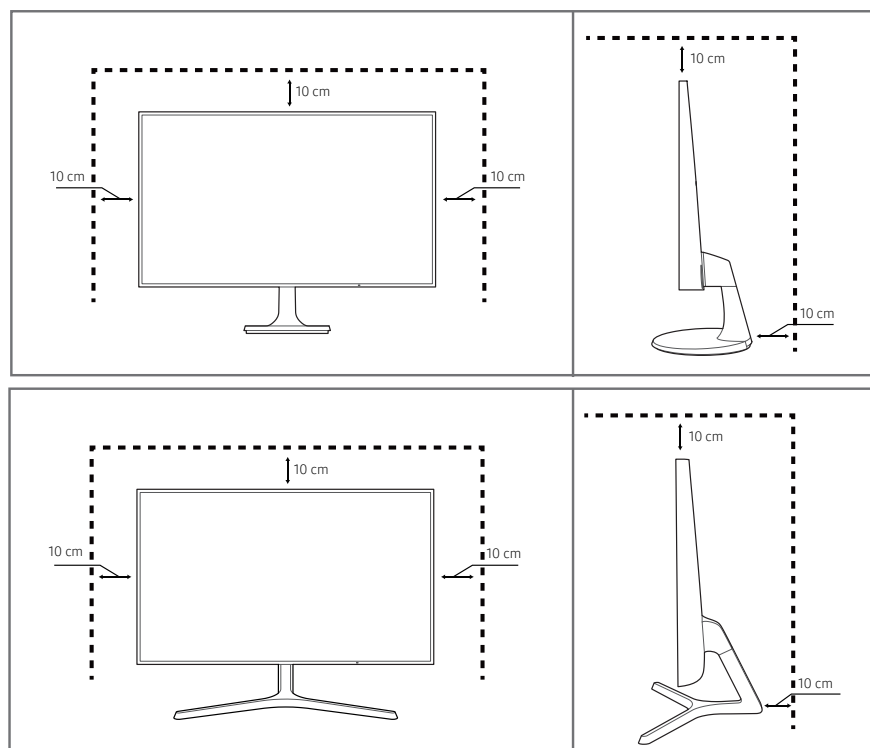
Capítulo 1

Antes de utilizar o produto

Manter um espaço de instalação seguro

Certifique-se de que deixa algum espaço em volta do produto para ventilação. Um aumento da temperatura interna poderá causar um incêndio e danificar o produto. Ao instalar o produto, certifique-se de que deixa tanto ou mais espaço conforme demonstrado abaixo.

— O aspecto exterior pode ser diferente, dependendo do produto.



Precauções para o armazenamento

Os modelos com acabamento super brilhante podem desenvolver manchas brancas na superfície, caso fiquem perto de um humidificador de ondas ultra-sónicas.

— Contacte o Centro de Assistência ao Cliente Samsung mais próximo para solicitar a limpeza do interior do produto (será cobrada uma taxa pelo serviço).

Precauções de segurança

Cuidado

RISCO DE CHOQUE ELÉCTRICO. NÃO ABRIR!

Cuidado : PARA REDUZIR O RISCO DE CHOQUE ELÉCTRICO, NÃO RETIRAR A TAMPА. (OU A PARTE POSTERIOR)

NO INTERIOR, NÃO EXISTEM PEÇAS QUE POSSAM SER REPARADAS PELO UTILIZADOR.

TODA A MANUTENÇÃO DEVE SER DEIXADA A CARGO DE PESSOAL QUALIFICADO.

Este símbolo indica a presença de alta tensão no interior.

É perigoso qualquer tipo de contacto com qualquer uma das peças internas deste produto.

Este símbolo alerta-o para o facto de, juntamente com este produto, ter sido fornecida literatura importante sobre o funcionamento e a manutenção.



Símbolos

Aviso

Poderão ocorrer ferimentos graves ou fatais se as instruções não forem seguidas.

Cuidado

Podem ocorrer danos materiais se as instruções não forem seguidas.

Limpeza

— Tenha cuidado ao limpar o painel e o exterior dos LCD avançados, porque se riscam com facilidade.

— Siga os seguintes passos para efectuar a limpeza.

1 Desligue o produto e o computador.

2 Desligue o cabo de alimentação do produto.

— Segure o cabo de alimentação pela ficha e não toque no cabo com as mãos molhadas. Caso contrário, poderá ocorrer um choque eléctrico.

3 Limpe o monitor com um pano limpo, suave e seco.

– Não utilize produtos de limpeza que contenham álcool, solventes ou agentes tensoactivos no monitor.

– Não vaporize água ou detergente directamente no produto.

4 Humedeça um pano suave e seco em água e torça bem, para limpar o exterior do produto.

5 Ligue o cabo de alimentação ao produto, quando terminar a limpeza.

6 Ligue o produto e o computador.

Electricidade e segurança

Aviso

- Não utilize um cabo de alimentação ou uma ficha com danos nem uma tomada eléctrica frouxa.
- Não ligue vários produtos numa única tomada eléctrica.
- Não toque na ficha do cabo de alimentação com as mãos molhadas.
- Insira a ficha o máximo possível, para que não fique solta.
- Ligue a ficha a uma tomada eléctrica com ligação à terra (apenas dispositivos isolados tipo 1).
- Não torça nem puxe o cabo de alimentação com força. Tenha cuidado para não deixar o cabo de alimentação debaixo de um objecto pesado.
- Não coloque o cabo de alimentação nem o produto perto de fontes de calor.
- Limpe o pó à volta dos pinos da ficha ou da tomada eléctrica com um pano seco.

Cuidado

- Não desligue o cabo de alimentação enquanto o produto está a ser utilizado.
- Utilize apenas o cabo de alimentação fornecido com o seu produto Samsung. Não utilize o cabo de alimentação com outros produtos.
- Mantenha desobstruída a tomada eléctrica onde o cabo de alimentação está ligado.
 - Caso ocorra algum problema, o cabo de alimentação deve ser desligado, para desligar a alimentação eléctrica do produto.
- Segure o cabo de alimentação pela ficha, quando o retirar da tomada eléctrica.

Instalação

Aviso

- Não coloque velas, repelentes de insectos ou cigarros em cima do produto. Não instale o produto perto de fontes de calor.
- Não utilize o produto em espaços mal ventilados, tais como numa estante para livros ou num armário.
- Instale o produto a, pelo menos, 10 cm da parede, para permitir a ventilação.
- Mantenha a embalagem de plástico fora do alcance das crianças.
 - As crianças podem sufocar.
- Não instale o produto numa superfície instável ou que vibre (prateleira insegura, superfície inclinada, etc.).
 - O produto pode cair e ficar danificado e/ou provocar ferimentos.
 - Utilizar o produto numa área com demasiada vibração pode danificar o produto ou provocar um incêndio.
- Não instale o produto num veículo ou num local exposto a pó, humidade (gotas de água, etc.), óleo ou fumo.
- Não exponha o produto à luz directa do sol ao calor nem o coloque perto de objecto quente, como um fogão.
 - Poderá reduzir a vida útil do produto ou provocar um incêndio.
- Não instale o produto ao alcance das crianças.
 - O produto poderá cair e ferir as crianças.
- Os óleos alimentares (como o óleo de soja) podem danificar ou deformar o produto. Mantenha o produto afastado de poluição por óleo. Além disso, não instale nem utilize o produto na cozinha ou perto de fogões.

Cuidado

- Não deixe cair o produto durante a sua movimentação.
- Não pouse o produto sobre a sua extremidade dianteira.
- Quando instalar o produto num armário ou numa prateleira, certifique-se de que a extremidade dianteira da base não sobressai.
 - O produto pode cair e ficar danificado e/ou provocar ferimentos.
 - Instale o produto apenas em armários e prateleiras com o tamanho certo.
- Pouse o produto com cuidado.
 - O produto pode ficar danificado ou poderão ocorrer ferimentos.
- Instalar o produto num local pouco habitual (um local exposto a muitas poeiras finas, substâncias químicas, temperaturas extremas ou muita humidade, ou num local onde o produto teria que funcionar continuamente durante longos períodos) pode afetar seriamente o seu desempenho.
 - Consulte o Centro de Assistência a Clientes da Samsung, caso pretenda instalar o produto num desses locais.

Funcionamento

Aviso

- Existe tensão alta no interior do produto. Nunca desmonte, repare ou modifique o produto você mesmo.
 - Contacte o Centro de Assistência ao Cliente Samsung, para que efectuem as reparações.
- Para mover o produto, desligue primeiro todos os cabos, incluindo o cabo de alimentação.
- Se o produto fizer um som estranho, cheirar a queimado ou deitar fumo, desligue imediatamente o cabo de alimentação e contacte o Centro de Assistência ao Cliente Samsung.
- Não deixe que as crianças se pendurem no produto ou subam para cima dele.
 - As crianças podem sofrer um acidente e ficar feridas com gravidade.
- Se deixar cair o produto ou se a caixa externa ficar danificada, desligue a alimentação e o cabo de alimentação. Em seguida, contacte o Centro de Assistência ao Cliente Samsung.
 - Se continuar a utilizar o produto, poderá provocar um incêndio ou um choque eléctrico.
- Não deixe objectos pesados ou coisas de que as crianças gostam (brinquedos, doces, etc.) em cima do produto.
 - O produto ou os objectos pesados podem cair, se as crianças tentarem alcançar os brinquedos ou os doces, o que pode provocar ferimentos graves.
- Durante uma trovoadas ou tempestade, desligue o produto e o cabo de alimentação.
- Não deixe cair objectos sobre o produto nem deixe que sofra impactos.
- Não mova o produto, puxando o cabo de alimentação ou qualquer outro cabo.
- Se detectar uma fuga de gás, não toque no produto nem na ficha. Além disso, ventile a área imediatamente.
- Não levante nem mova o produto puxando pelo cabo de alimentação ou qualquer outro cabo.
- Não utilize nem guarde sprays combustíveis ou substâncias inflamáveis perto do produto.
- Certifique-se de que as aberturas de ventilação não estão obstruídas por panos de mesa ou cortinas.
 - Um aumento da temperatura interna pode provocar um incêndio.
- Não introduza objectos metálicos (agulhas, moedas, ganchos, etc.) ou objectos facilmente inflamáveis (papel, fósforos, etc.) no produto (através das aberturas de ventilação ou portas de entrada/saída, etc.).
 - Certifique-se de que desliga o produto e o cabo de alimentação, caso entre água ou substâncias estranhas para dentro do produto. Em seguida, contacte o Centro de Assistência ao Cliente Samsung.
- Não coloque objectos que contenham líquido (vasos, potes, garrafas, etc.) ou objectos metálicos em cima do produto.
 - Certifique-se de que desliga o produto e o cabo de alimentação, caso entre água ou substâncias estranhas para dentro do produto. Em seguida, contacte o Centro de Assistência ao Cliente Samsung.

Cuidado

- Se deixar o ecrã fixo numa imagem estática durante um longo período de tempo pode provocar uma queimadura com efeito de pós-imagem ou defeitos nos pixels.
 - Se não for utilizar o produto durante um longo período, active o modo de poupança de energia ou uma protecção de ecrã com imagens em movimento.
 - Desligue o cabo de alimentação da tomada eléctrica, se não for utilizar o produto durante um longo período (férias, etc.).
 - A acumulação de pó, juntamente com o calor, pode provocar um incêndio, um choque eléctrico ou fugas de electricidade.
 - Utilize o produto com a resolução e frequência recomendadas.
 - Caso contrário, poderá desenvolver problemas de visão.
 - Não junte os transformadores de CA/CC.
 - Retire o transformador de CA/CC do saco de plástico, antes de o utilizar.
 - Não permita que entre água no dispositivo de alimentação ou que o dispositivo se molhe.
 - Pode provocar um choque eléctrico ou um incêndio.
 - Evite a utilização do produto no exterior, onde pode ficar exposto a chuva ou neve.
 - Tenha cuidado para não molhar o transformador de CA/CC quando lava o chão.
 - Não coloque o transformador de CA/CC perto de um aparelho de aquecimento.
 - Caso contrário, poderá ocorrer um incêndio.
 - Coloque o transformador de CA/CC numa área bem ventilada.
 - Se colocar o transformador de corrente CA/CC com a entrada do cabo virada para cima, água ou outras substâncias estranhas podem entrar no transformador e provocar uma avaria no mesmo. Certifique-se de que coloca o transformador de corrente CA/CC bem assente numa mesa ou no chão.
 - Não segure o produto de cabeça para baixo, nem o mova segurando a base.
 - O produto pode cair e ficar danificado ou provocar ferimentos.
 - Ficar demasiado perto do ecrã durante muito tempo, pode provocar problemas de visão.
 - Não utilize humidificadores ou fogões perto do produto.
 - Descanse os olhos durante mais de 5 minutos por cada hora de utilização.
- Não toque no ecrã depois do produto estar ligado durante muito tempo, porque estará quente.
 - Guarde os pequenos acessórios longe do alcance das crianças.
 - Tenha cuidado quando ajustar o ângulo do produto ou a altura da base.
 - Pode ficar com a mão ou os dedos presos e ficar ferido.
 - Aumentar muito o ângulo de inclinação do produto pode fazer com que o produto caia, provocando ferimentos.
 - Não coloque objectos pesados em cima do produto.
 - O produto pode ficar danificado ou poderão ocorrer ferimentos.

Capítulo 2

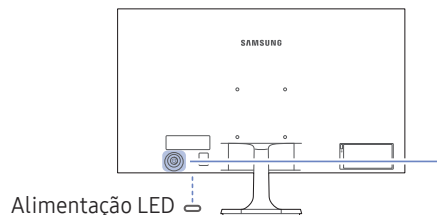
Preparativos

Peças

Controlo do Painel

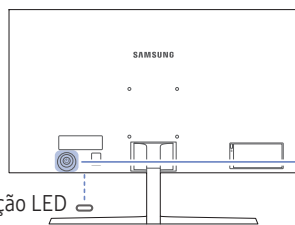
— A cor e a forma das peças pode ser diferente do apresentado. As características técnicas estão sujeitas a alterações sem aviso prévio de forma a melhorar a qualidade.

S22F350FH*/S22F352FH*/S22F354FH*/S24F350FH*/S24F352FH*/S24F354FH*/
S24F359FH*/S27F350FH*/S27F352FH*/S27F354FH*/S27F359FH*



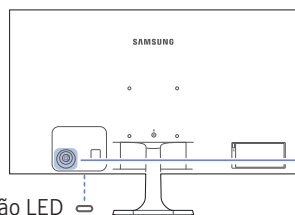
Alimentação LED

S24F356FH*/S27F358FW*

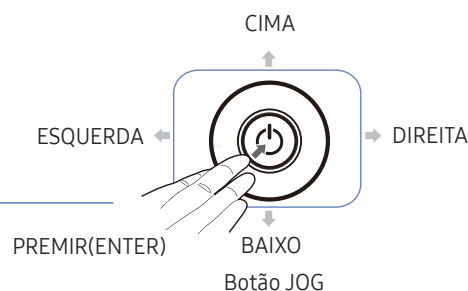


Alimentação LED

S32F351FU*



Alimentação LED



Função Guia de Teclas

Ícones

Descrição

Botão JOG	<p>Botão multidireccional que ajuda a navegar.</p> <p>— O botão JOG situa-se no lado esquerdo da parte traseira do produto. O botão pode ser utilizado para mover para cima, para baixo, para a esquerda, para a direita ou como enter.</p>
Alimentação LED	<p>Este LED indica o estado de energia e funciona como</p> <ul style="list-style-type: none">• Alimentação ligada (Botão de alimentação): Desligar• Modo de poupança de energia: A piscar• Alimentação desligada (botão de alimentação): Ligar <p>— É possível alterar o funcionamento do indicador de alimentação no menu. (Sistema → Ligar LED) Devido à variação funcional, os modelos podem não ter esta função.</p>
Função Guia de Teclas	<p>Prima o botão JOG quando liga o ecrã. A função guia de teclas aparece. Para aceder ao menu no ecrã quando o guia é apresentado, prima novamente o botão de direcção correspondente.</p> <p>— A função Guia de Teclas pode variar consoante a função ou o modelo do produto. Consulte o produto em questão.</p>

Guia de Tecla Directa

— O ecrã do botão de atalho (menu OSD) mostrado abaixo é apresentado apenas quando o ecrã do monitor está ligado, a resolução do computador é alterada ou a fonte de entrada muda.

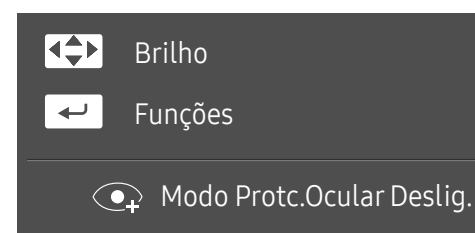
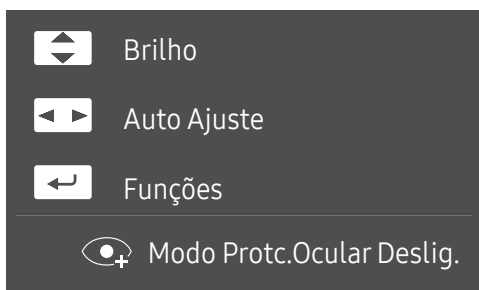
— A página dos botões de função mostram se o **Modo Protc. Ocular** está ativado.

 : Ligado


 : Deslig.

S22F350FH*/S22F352FH*/S22F354FH*/S24F350FH*/S24F352FH*/S24F354FH*/S24F356FH*/
S24F359FH*/S27F350FH*/S27F352FH*/S27F354FH*/S27F359FH*

S32F351FU*/S27F358FW*






•  /  : ajustar a função **Brilho, Contraste, Nitidez**.


•  : ajustar a função **Auto Ajuste**.

— Alterar a resolução nas Propriedades de visualização, vai activar a função **Auto Ajuste**.

— Esta função só está disponível no modo **Analógico**.

•  : visualizar a função Guia de Teclas.

•  /  /  /  : ajustar a função **Brilho, Contraste, Nitidez**.

•  : visualizar a função Guia de Teclas.

Função Guia de Teclas

Para entrar no menu principal ou utilizar outros itens, prima o botão JOG para apresentar a função Guia de Teclas. Para sair, prima novamente o botão JOG.



CIMA/BAIXO/ESQUERDA/DIREITA: mova o item que pretende. A descrição de cada item aparece ao alterar o foco.

PREMIR(ENTER): o item seleccionado será aplicado.

Ícones	Descrição
	Selecione para alterar o sinal de entrada ao mover o botão JOG no ecrã da função guia de teclas. Se o sinal de entrada for alterado, aparece uma mensagem no canto superior esquerdo do ecrã.
	Selecione ao mover o botão JOG no ecrã da função guia de teclas. Aparece o OSD (Visualização no ecrã) da função do seu monitor. Bloqueio de controlo do OSD: Mantém as definições actuais ou bloqueia o controlo OSD, para evitar alterações acidentais nas definições. Activar/desactivar: para bloquear/desbloquear o controlo OSD, prima o botão ESQUERDO durante 10 segundos quando o menu principal for apresentado. Quando o controlo OSD está bloqueado, as funções Brilho e Contraste podem ser ajustadas. A função Modo Protc. Ocular está disponível. Sistema → A função Ligar LED está disponível. Pode ver Informação .
	Selecione ao mover o botão JOG no ecrã da função guia de teclas. Prima para ativar ou desativar o Modo Protc. Ocular . Os itens em baixo não estão disponíveis, se a função Modo Protc. Ocular estiver disponível. <ul style="list-style-type: none">Imagem → SAMSUNG MAGICBright, Brilho, Cor, Modo JogoSistema → Poupança Eco Plus
	Selecione para desligar o monitor ao mover o botão JOG para o ecrã da função guia de teclas.

Devido à variação funcional, as opções da função guia de teclas serão diferentes consoante os modelos.

Quando o monitor não apresentar nada (por exemplo, no modo de poupança de energia ou no modo sem sinal), podem ser utilizadas 2 teclas directas para controlar a fonte e a alimentação, como ilustrado em baixo.

Botão JOG	Modo de poupança de energia/sem sinal
CIMA	Alterar fonte
Anterior	
PREMIR(ENTER) durante 2 segundos	Desligar

Quando o monitor apresentar o menu principal, o botão JOG pode ser utilizado tal como indicado em baixo.

Botão JOG	Ação
CIMA/BAIXO	Mover a opção
	Sair do menu principal.
ESQUERDA	Fechar a sublista sem guardar o valor. O valor diminui no controlo de deslize.
DIREITA	Avançar para a profundidade seguinte. O valor aumenta no controlo de deslize.
PREMIR(ENTER)	Avançar para a profundidade seguinte. Guardar o valor e fechar a sublista.

Alterar as definições de Brilho, Contraste e Nitidez

Pode ajustar **Brilho**, **Contraste** ou **Nitidez** movendo o botão JOG para cima ou para baixo, caso não seja apresentado nenhum menu OSD.



— A imagem apresentada pode ser diferente dependendo do modelo.

— O brilho predefinido pode variar consoante a região.

Brilho

— Este menu não está disponível quando o **SAMSUNG MAGICBright** está no modo **Contraste dinâm.**

— Este menu não está disponível quando o **Poupança Eco Plus** está activado.

— Este menu não está disponível quando o **Modo Protc. Ocular** está activado.

Contraste

— Este menu não está disponível quando o **SAMSUNG MAGICBright** está no modo **Cinema** ou **Contraste dinâm.**

— Este menu não está disponível quando o **Modo Jogo** está activado.

Nitidez

— Este menu não está disponível quando o **SAMSUNG MAGICBright** está no modo **Cinema** ou **Contraste dinâm.**

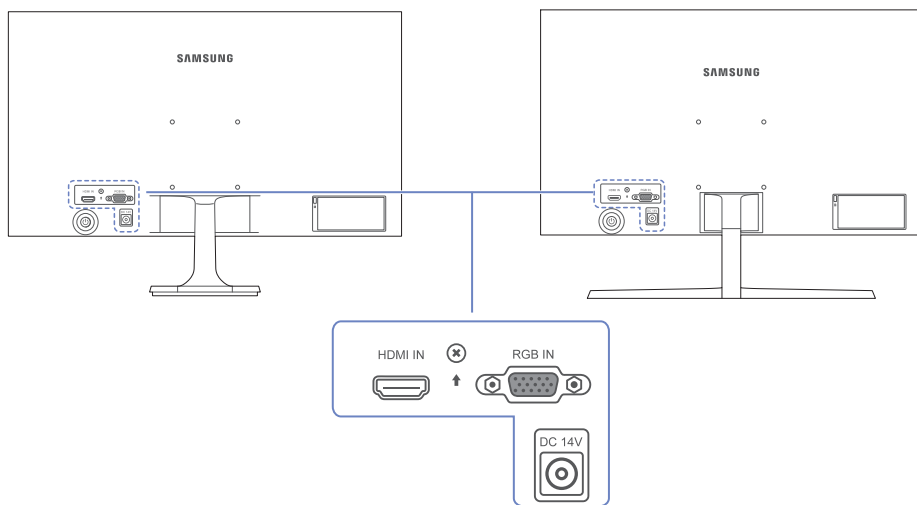
— Este menu não está disponível quando o **SAMSUNG MAGICUpscale** está no modo **Modo 1** ou **Modo 2**.

— Este menu não está disponível quando o **Modo Jogo** está activado.

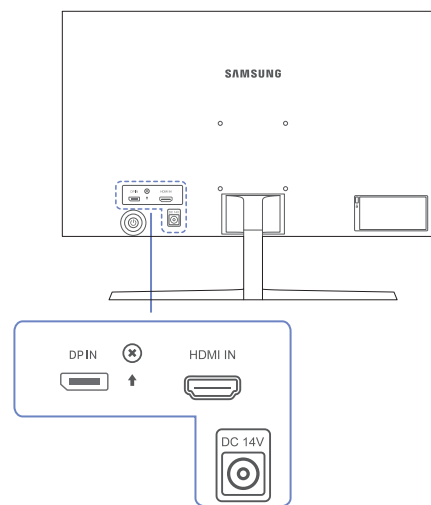
Parte posterior

— A cor e a forma das peças pode ser diferente do apresentado. As características técnicas estão sujeitas a alterações sem aviso prévio de forma a melhorar a qualidade.

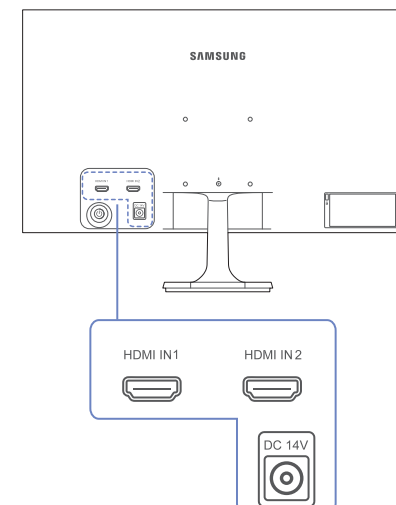
S22F350FH*/S22F352FH*/S22F354FH*/S24F350FH*/
S24F352FH*/S24F354FH*/S24F359FH*/S27F350FH*/
S27F352FH*/S27F354FH*/S27F359FH*







S27F358FW*



S32F351FU*



Porta	Descrição
	Liga-se a um dispositivo de entrada utilizando um cabo HDMI ou HDMI-DVI.
	Para ligar a um PC utilizando o cabo D-SUB.

Porta	Descrição
	Liga-se a um PC através de um cabo DP.
	Liga-se ao transformador de CA/CC.

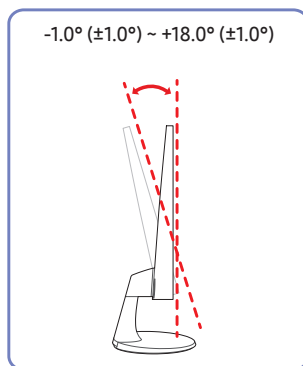
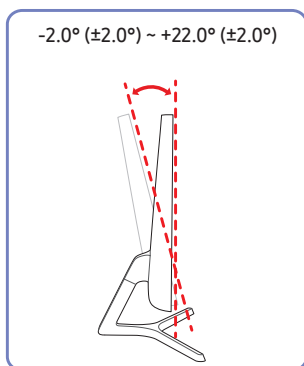
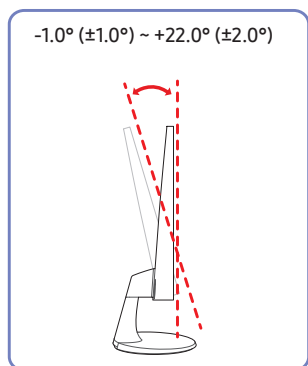
Ajustar a inclinação do produto

— A cor e a forma das peças pode ser diferente do apresentado. As características técnicas estão sujeitas a alterações sem aviso prévio de forma a melhorar a qualidade.

S22F350FH*/S22F352FH*/
S22F354FH*/S24F350FH*/
S24F352FH*/S24F354FH*/
S24F359FH*/S27F350FH*/
S27F352FH*/S27F354FH*/
S27F359FH*

S24F356FH*/S27F358FW*

S32F351FU*



- Pode ajustar a inclinação do produto.
- Segure na parte inferior do produto e ajuste cuidadosamente a inclinação.

Dispositivo de bloqueio anti-roubo

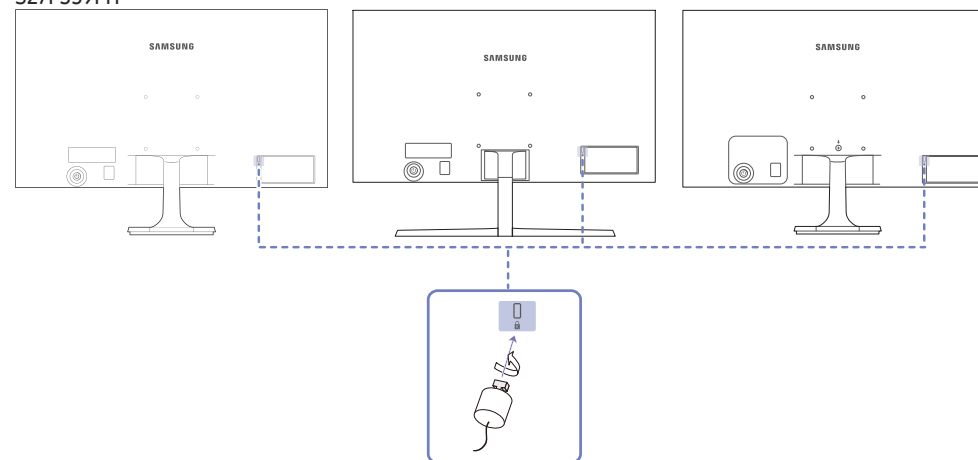
- Um dispositivo de bloqueio anti-roubo permite-lhe utilizar o produto em segurança mesmo em locais públicos.
- O formato do dispositivo de bloqueio e o método de bloqueio dependem do fabricante. Consulte o manual do utilizador fornecido com o dispositivo de bloqueio anti-roubo para obter mais informações.

Para bloquear um dispositivo de bloqueio anti-roubo:

S22F350FH*/S22F352FH*/
S22F354FH*/S24F350FH*/
S24F352FH*/S24F354FH*/
S24F359FH*/S27F350FH*/
S27F352FH*/S27F354FH*/
S27F359FH*

S24F356FH*/S27F358FW*

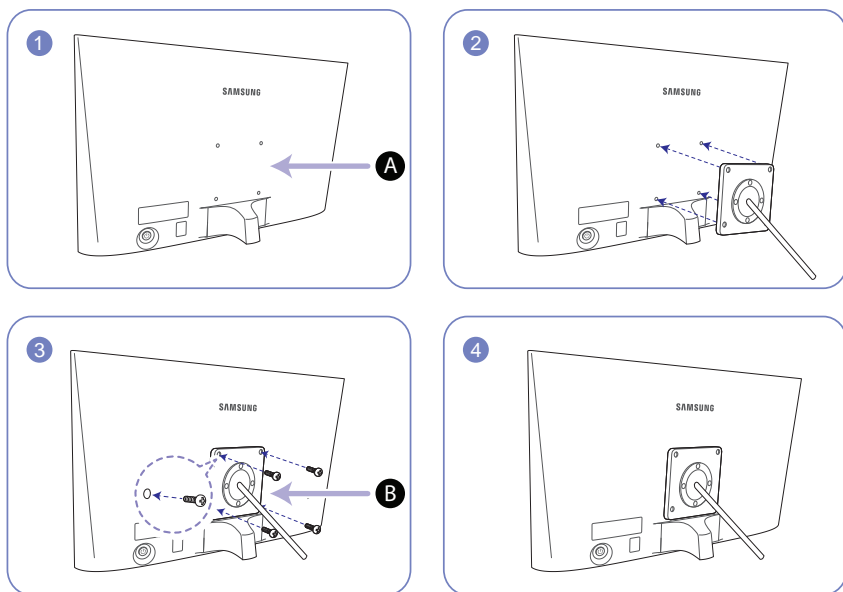
S32F351FU*



- 1 Prenda o cabo do dispositivo de bloqueio anti-roubo a um objecto pesado, como uma secretária.
- 2 Passe uma extremidade do cabo através do laço na outra extremidade.
- 3 Introduza o dispositivo de bloqueio na ranhura para dispositivo de bloqueio anti-roubo na parte posterior do produto.
- 4 Bloqueie o dispositivo de bloqueio.
 - Um dispositivo de bloqueio anti-roubo pode ser adquirido em separado.
 - Consulte o manual do utilizador fornecido com o dispositivo de bloqueio anti-roubo para obter mais informações.
 - Os dispositivos de bloqueio anti-roubo podem ser adquiridos em revendedores de artigos electrónicos ou na Internet.

Instalar um kit de montagem na parede ou um suporte de secretária (S22F350FH*/S22F352FH*/S22F354FH*/S24F350FH*/S24F352FH*/S24F354FH*/S24F356FH*/S24F359FH*/S27F350FH*/S27F352FH*/S27F354FH*/S27F358FW*/S27F359FH*)

— Desligue o produto e retire o cabo de alimentação da respectiva tomada.



A Prenda o kit de montagem na parede ou o suporte de secretária aqui

B Suporte (vendida em separado)

Alinhe as ranhuras com as peças correspondentes no kit de montagem na parede ou suporte de secretária que pretende prender e aperte bem os parafusos do suporte no produto.

• Notas

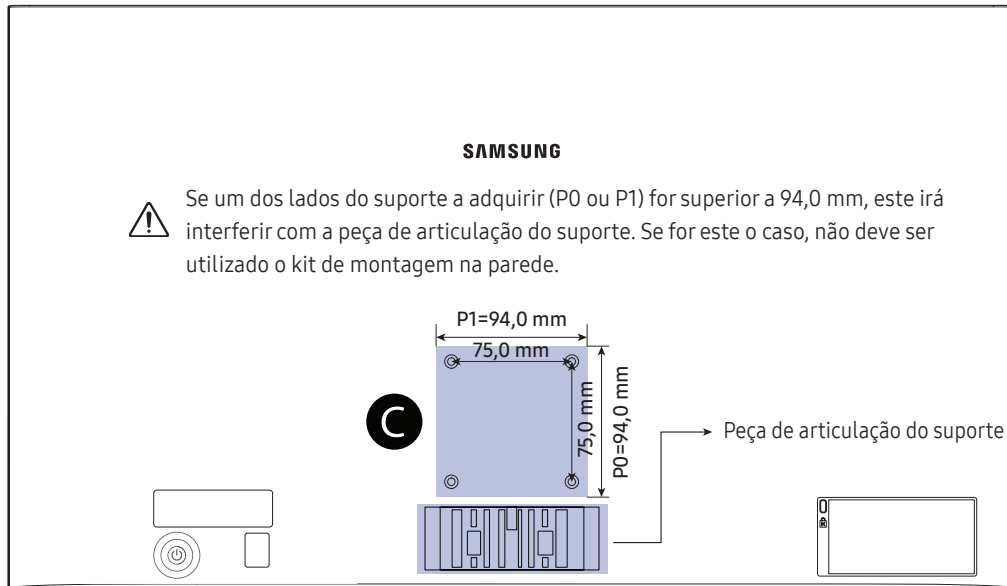
- A utilização de um parafuso com um comprimento superior ao padrão pode danificar os componentes internos do produto.
- O comprimento dos parafusos necessários para um kit de montagem na parede que não respeita as normas VESA, pode variar consoante as especificações.
- Não utilize parafusos que não respeitem as normas VESA. Não recorra a força excessiva para prender o kit de montagem na parede ou o suporte de secretária. O produto pode danificar-se ou cair e provocar ferimentos. A Samsung não se responsabiliza por quaisquer danos ou ferimentos provocados pela utilização de parafusos inadequados ou de força excessiva para instalar o kit de montagem na parede ou o suporte de secretária.
- A Samsung não se responsabiliza por danos no produto ou ferimentos pessoais provocados pela utilização de um kit de montagem na parede diferente do especificado ou pela tentativa de instalação do kit de montagem na parede por parte do utilizador.
- Para instalar o produto numa parede, assegure-se de que adquire um kit de montagem na parede que pode ser instalado a 10 cm ou mais da parede.
- Utilize um kit de montagem na parede que respeita as normas.
- For å montere skjermen på et veggfeste må du først koble stativfoten fra skjermen.

Unidade: mm

Nome do modelo	Especificações para os orifícios para parafuso VESA (A * B) em milímetros	Parafuso padrão	Quantidade
S22F350FH*/S22F352FH*/S22F354FH*/S24F350FH*/S24F352FH*/S24F354FH*/S24F356FH*/S24F359FH*/S27F350FH*/S27F352FH*/S27F354FH*/S27F358FW*/S27F359FH*	75,0 x 75,0	M4	4

— Não instale o seu kit de montagem na parede quando o produto estiver ligado. Pode causar ferimentos pessoais devido a choque eléctrico.

S22F350FH*/S22F352FH*/S22F354FH*/S24F350FH*/S24F352FH*/S24F354FH*/S24F356FH*/S24F359FH*/S27F350FH*/S27F352FH*/S27F354FH*/S27F358FW*/S27F359FH*



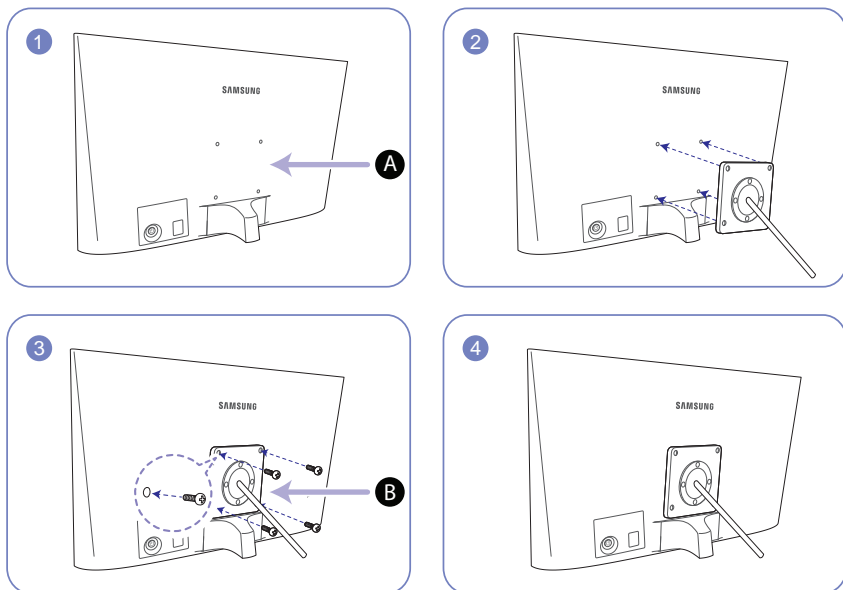
Consulte a área **C** na imagem

— As dimensões deste modelo exigidas pela VESA são 75,0 x 75,0 mm. Adquirir o kit de montagem na parede adaptado às dimensões 75,0 x 75,0 mm, e cuja dimensão externa seja inferior a 94,0 mm, como exigido pela VESA.

— Alguns kits de montagem disponíveis no mercado com um padrão de orifício de montagem de 100,0 x 100,0 mm ou de 75,0 x 75,0 mm podem não ser compatíveis.

Instalar um kit de montagem na parede ou um suporte de secretária (S32F351FU*)

— Desligue o produto e retire o cabo de alimentação da respectiva tomada.



A Prenda o kit de montagem na parede ou o suporte de secretária aqui

B Suporte (vendida em separado)

Alinhe as ranhuras com as peças correspondentes no kit de montagem na parede ou suporte de secretária que pretende prender e aperte bem os parafusos do suporte no produto.

• Notas

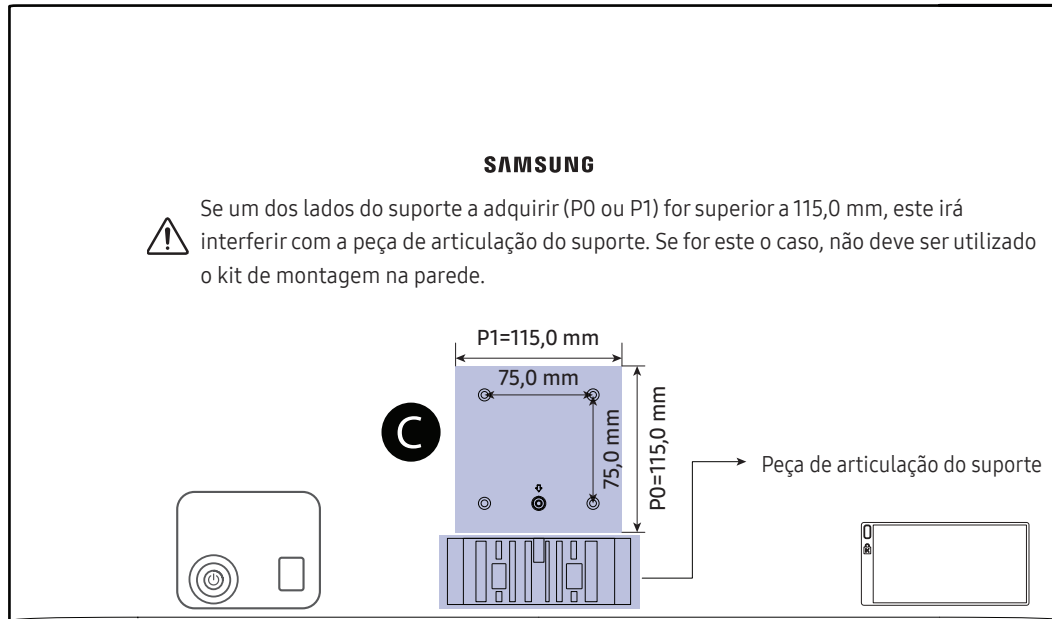
- A utilização de um parafuso com um comprimento superior ao padrão pode danificar os componentes internos do produto.
- O comprimento dos parafusos necessários para um kit de montagem na parede que não respeita as normas VESA, pode variar consoante as especificações.
- Não utilize parafusos que não respeitem as normas VESA. Não recorra a força excessiva para prender o kit de montagem na parede ou o suporte de secretária. O produto pode danificar-se ou cair e provocar ferimentos. A Samsung não se responsabiliza por quaisquer danos ou ferimentos provocados pela utilização de parafusos inadequados ou de força excessiva para instalar o kit de montagem na parede ou o suporte de secretária.
- A Samsung não se responsabiliza por danos no produto ou ferimentos pessoais provocados pela utilização de um kit de montagem na parede diferente do especificado ou pela tentativa de instalação do kit de montagem na parede por parte do utilizador.
- Para instalar o produto numa parede, assegure-se de que adquire um kit de montagem na parede que pode ser instalado a 10 cm ou mais da parede.
- Utilize um kit de montagem na parede que respeita as normas.
- For å montere skjermen på et veggfeste må du først koble stativfoten fra skjermen.

Unidade: mm

Nome do modelo	Especificações para os orifícios para parafuso VESA (A * B) em milímetros	Parafuso padrão	Quantidade
S32F351FU*	75,0 x 75,0	M4	4

— Não instale o seu kit de montagem na parede quando o produto estiver ligado. Pode causar ferimentos pessoais devido a choque eléctrico.

S32F351FU*



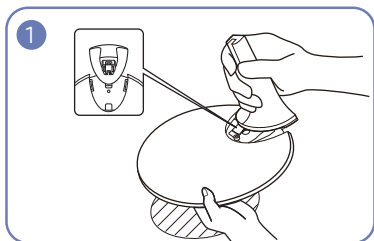
Consulte a área **C** na imagem

- As dimensões deste modelo exigidas pela VESA são 75,0 x 75,0 mm. Adquira o suporte de montagem na parede adaptado às dimensões de 75,0 x 75,0 mm.
- Se utilizar um suporte de montagem na parede para as dimensões 100,0 x 100,0 mm e 75,0 x 75,0 mm, certifique-se de que as respectivas dimensões externas são inferiores a 115,0 x 115,0 mm.
- Alguns suportes de montagem na parede com formas especiais e com dimensões superiores a 115,0 x 115,0 mm podem não ser utilizáveis.

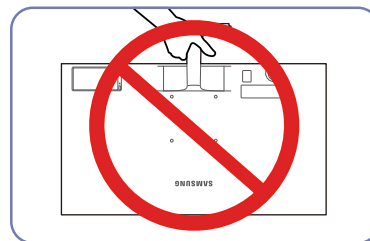
Instalação

Prender o suporte (S22F350FH*/S22F352FH*/S22F354FH*/S24F350FH*/S24F352FH*/S24F354FH*/S24F359FH*/S27F350FH*/S27F352FH*/S27F354FH*/S27F359FH*/S32F351FU*)

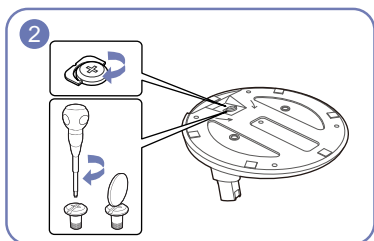
- Antes de montar o produto, pouse-o numa superfície plana e estável, com o ecrã virado para baixo.
- O aspecto exterior pode ser diferente, dependendo do produto.



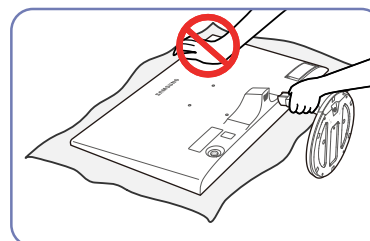
Introduza o conector na base, na direcção ilustrada pela figura.
Verifique se o conector da base está bem ligado.



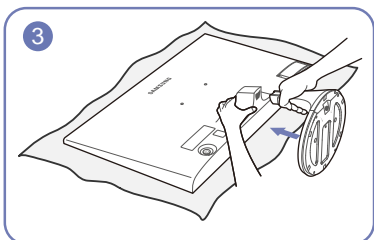
- Cuidado
Não segure o produto de cabeça para baixo apenas pelo suporte.



Rode o parafuso de ligação existente na parte inferior da base até este ficar totalmente fixo.



- Cuidado
Não faça pressão no monitor. Caso contrário, poderá danificar o monitor.

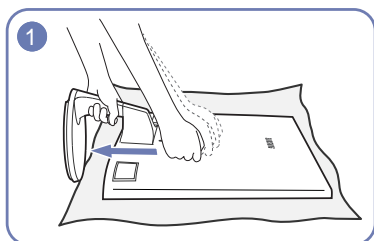


Coloque um pano macio sobre a mesa para proteger o produto e pouse-o sobre o pano, de forma a que a parte frontal do produto fique virada para baixo.
Segure a parte de trás do monitor conforme ilustrado na figura.
Empurre a base montada para a parte principal do corpo, na direcção da seta, conforme ilustrado na figura.

Retirar a base (S22F350FH*/S22F352FH*/S22F354FH*/S24F350FH*/S24F352FH*/S24F354FH*/S24F359FH*/S27F350FH*/S27F352FH*/S27F354FH*/S27F359FH*/S32F351FU*)

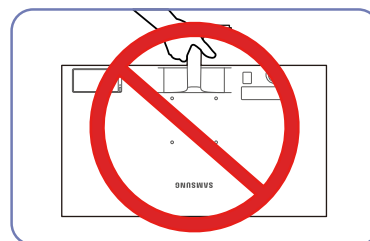
— Antes de montar o produto, pouse-o numa superfície plana e estável, com o ecrã virado para baixo.

— O aspecto exterior pode ser diferente, dependendo do produto.



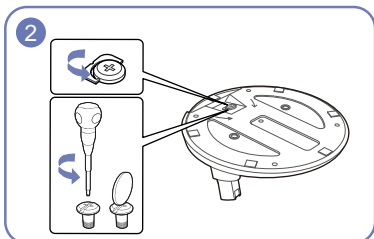
Coloque um pano macio sobre a mesa para proteger o produto e pouse-o sobre o pano, de forma a que a parte frontal do produto fique virada para baixo.

Segurando a haste da base com uma mão, bata com a outra mão fechada na parte superior da base na direcção da seta, para soltar a parte inferior da base.

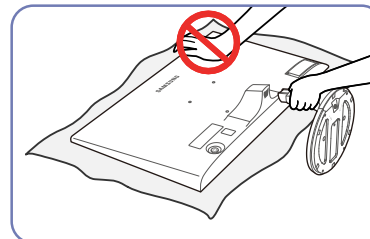


- Cuidado

Não segure o produto de cabeça para baixo apenas pelo suporte.

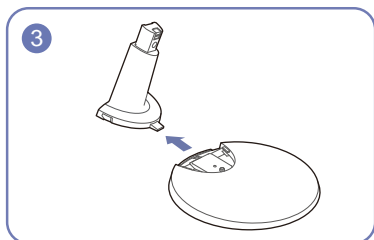


Rode o parafuso de ligação existente na parte inferior da base para separá-la.



- Cuidado

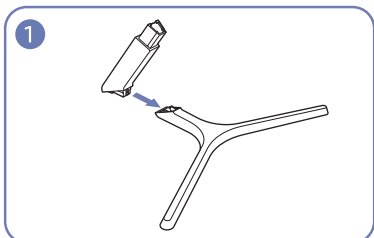
Não faça pressão no monitor. Caso contrário, poderá danificar o monitor.



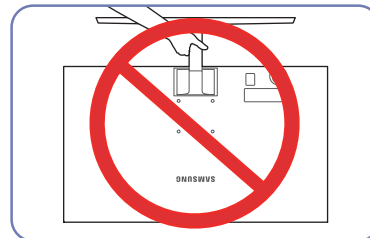
Retire o conector da base puxando-o na direcção da seta, conforme ilustrado na figura.

Prender o suporte (S24F356FH*/S27F358FW*)

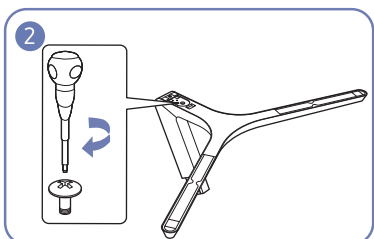
- Antes de montar o produto, pouse-o numa superfície plana e estável, com o ecrã virado para baixo.
- O aspecto exterior pode ser diferente, dependendo do produto.



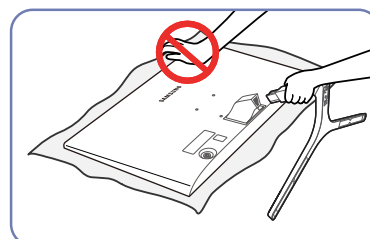
Introduza o conector na base, na direcção ilustrada pela figura.
Verifique se o conector da base está bem ligado.



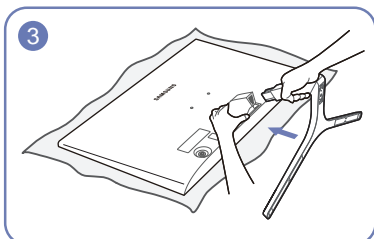
- Cuidado
Não segure o produto de cabeça para baixo apenas pelo suporte.



Rode o parafuso de ligação existente na parte inferior da base até este ficar totalmente fixo.



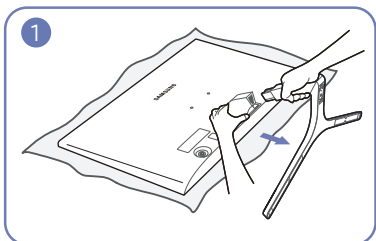
- Cuidado
Não faça pressão no monitor. Caso contrário, poderá danificar o monitor.



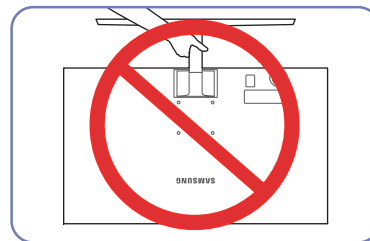
Coloque um pano macio sobre a mesa para proteger o produto e pouse-o sobre o pano, de forma a que a parte frontal do produto fique virada para baixo.
Segure a parte de trás do monitor conforme ilustrado na figura.
Empurre a base montada para a parte principal do corpo, na direcção da seta, conforme ilustrado na figura.

Retirar a base (S24F356FH*/S27F358FW*)

- Antes de montar o produto, pouse-o numa superfície plana e estável, com o ecrã virado para baixo.
- O aspecto exterior pode ser diferente, dependendo do produto.

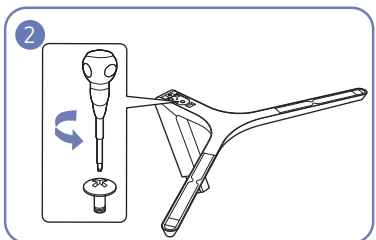


Coloque um pano macio sobre a mesa para proteger o produto e pouse-o sobre o pano, de forma a que a parte frontal do produto fique virada para baixo. Enquanto segura o monitor com uma mão, puxe o conector da base com a outra mão, para desprender a base conforme ilustrado na figura.

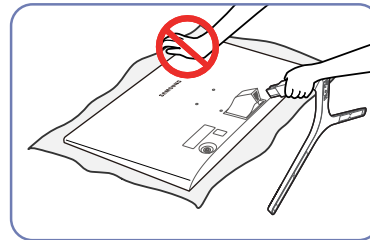


- Cuidado

Não segure o produto de cabeça para baixo apenas pelo suporte.

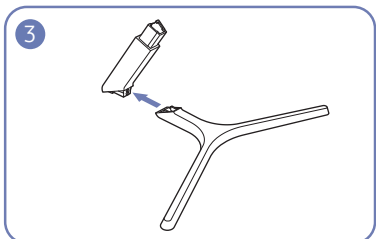


Rode o parafuso de ligação existente na parte inferior da base para separá-la.



- Cuidado

Não faça pressão no monitor. Caso contrário, poderá danificar o monitor.



Retire o conector da base puxando-o na direcção da seta, conforme ilustrado na figura.

Capítulo 3

Ligar e utilizar um dispositivo de entrada

Pontos de verificação antes da ligação

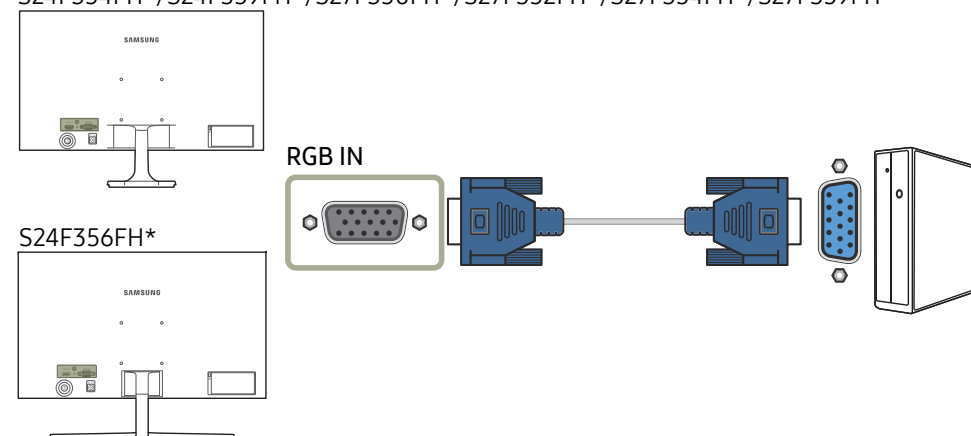
- Antes de ligar um dispositivo de entrada, leia o manual do utilizador fornecido com o mesmo. O número e localização das portas nos dispositivos de entrada podem variar consoante o dispositivo.
- Não ligue o cabo de alimentação antes de ligar todos os outros cabos. Certifique-se de que liga um dispositivo de entrada antes de ligar o cabo de alimentação. Se ligar o cabo de alimentação durante a ligação pode danificar o produto.
- Verifique os tipos de portas na parte posterior do produto que pretende ligar.

Ligar e utilizar um PC

- Seleccione um método de ligação adequado ao seu PC.
- As peças de ligação podem ser diferentes consoante os produtos.
 - As portas incluídas podem variar, dependendo do produto.

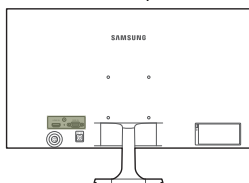
Ligação com o cabo D-SUB (tipo analógico)

S22F350FH*/S22F352FH*/S22F354FH*/S24F350FH*/S24F352FH*/
S24F354FH*/S24F359FH*/S27F350FH*/S27F352FH*/S27F354FH*/S27F359FH*

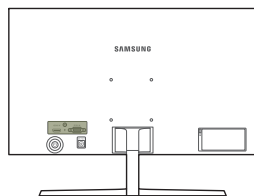


Ligação com um cabo HDMI ou HDMI-DVI

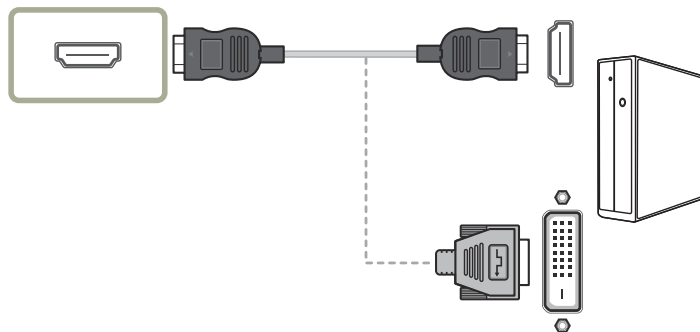
S22F350FH*/S22F352FH*/S22F354FH*/S24F350FH*/S24F352FH*/
S24F354FH*/S24F359FH*/S27F350FH*/S27F352FH*/S27F354FH*/S27F359FH*



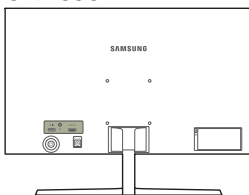
S24F356FH*



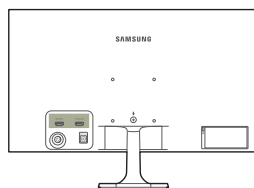
HDMI IN



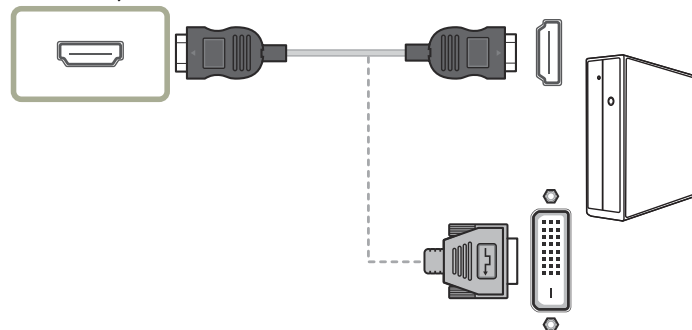
S27F358FW*



S32F351FU*

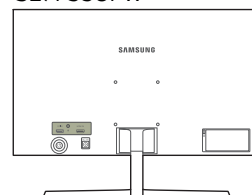


HDMI IN 1, HDMI IN 2



Ligação com um cabo DP

S27F358FW*



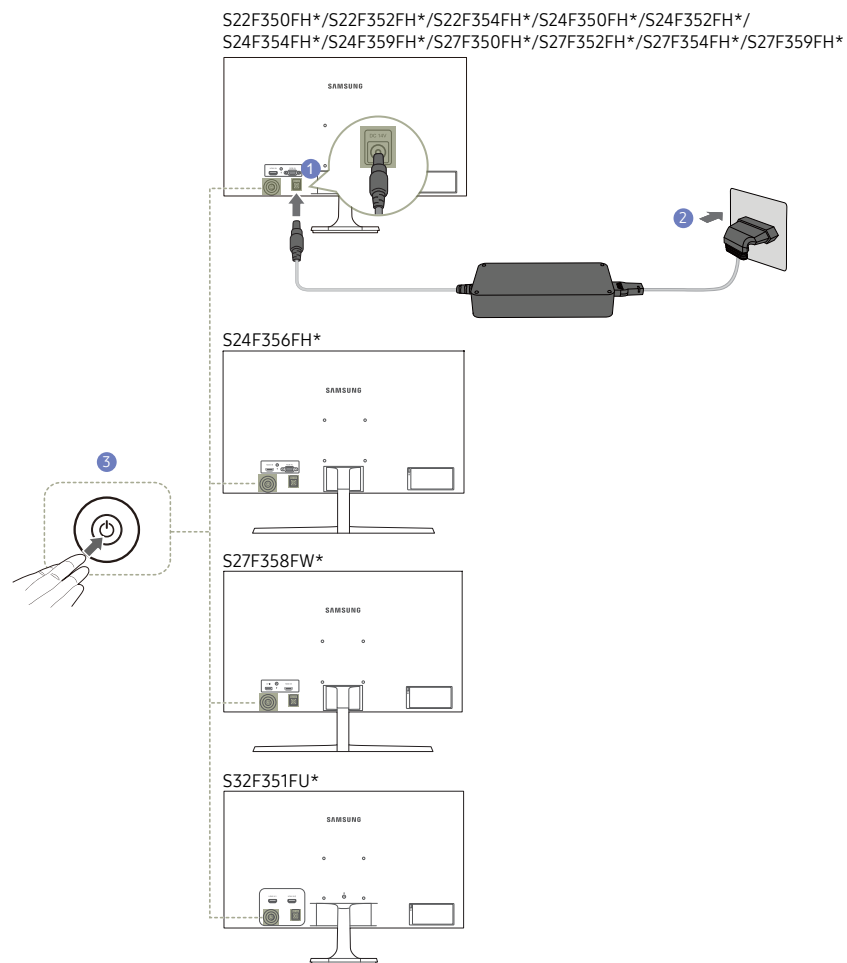
DP IN



— Recomenda-se um cabo DP com menos de 1,5 m de comprimento. A utilização de um cabo com mais de 1,5 m pode afetar a qualidade da imagem.

Ligar a alimentação

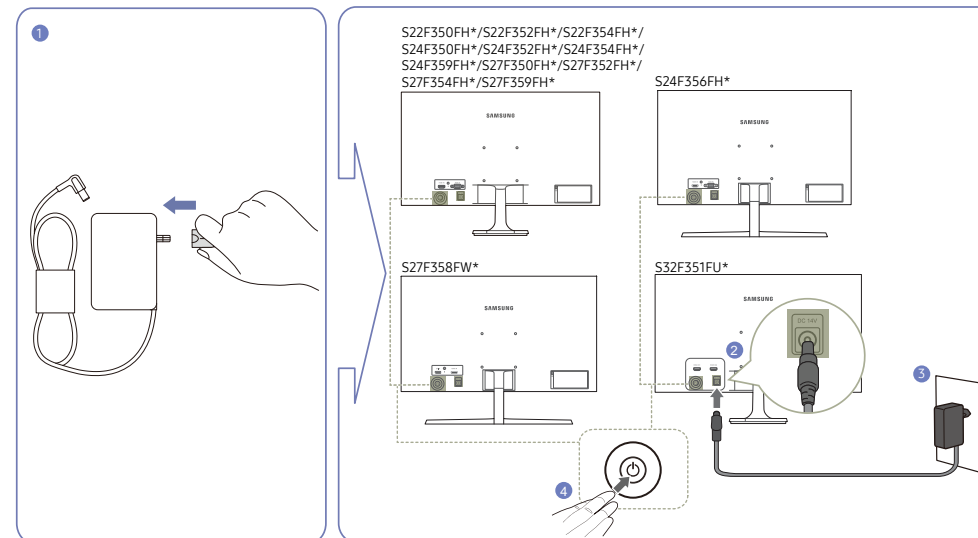
Opcional



- 1 Ligue o cabo de alimentação ao transformador de CA/CC. Em seguida, ligue o transformador de CA/CC à porta DC 14V na parte traseira do produto.
- 2 Em seguida, ligue o cabo de alimentação à tomada elétrica.
- 3 Prima o botão JOG na parte de trás do monitor para ligá-lo.

— A tensão de entrada muda automaticamente.

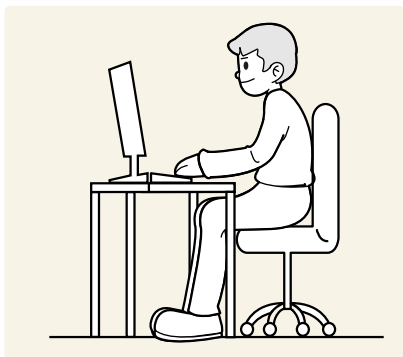
Opcional



- 1 Ligue a ficha de alimentação ao transformador de CA/CC. (opcional)
- 2 Ligue o transformador de CA/CC à porta DC 14V na parte traseira do monitor.
- 3 Ligue o transformador de CA/CC à tomada de alimentação.
- 4 Prima o botão JOG na parte de trás do monitor para ligá-lo.

— A tensão de entrada muda automaticamente.

Postura correcta para utilizar o produto



Mantenha uma postura correcta quando utiliza o produto:

- Endireite as costas.
- Ajuste o ângulo para que não existam reflexos de luz.
- Mantenha os antebraços perpendiculares à parte superior dos braços e nivelados com as costas das mãos.
- Mantenha os cotovelos num ângulo recto.
- Ajuste a altura do produto para poder manter os joelhos dobrados a 90 graus ou mais, os calcanhares no chão e os braços abaixo do coração.

Instalação do controlador

- Pode definir a melhor resolução e frequência para este produto se instalar os controladores correspondentes para este produto.
- Para instalar a versão mais recente do controlador do produto, transfira-a do Web site da Samsung Electronics em <http://www.samsung.com>.

Definir a resolução óptima

Quando liga o produto pela primeira vez depois de o ter comprado, é apresentada uma mensagem informativa sobre a definição da resolução óptima.

Selecione um idioma no produto e altere a resolução no seu PC para a definição otimizada.

- Se não seleccionar a resolução óptima, a mensagem é apresentada no máximo três vezes, durante um período específico, mesmo quando o produto é desligado e ligado novamente.
- Também pode seleccionar a resolução óptima no Painel de Controlo do PC.

Capítulo 4

Configuração do ecrã

Configure as definições do ecrã, como o brilho.

É fornecida uma descrição detalhada de cada função. Consulte o seu produto para mais informações.

As funções visíveis no monitor podem variar, dependendo do modelo. Consulte o produto.

SAMSUNG MAGIC Bright

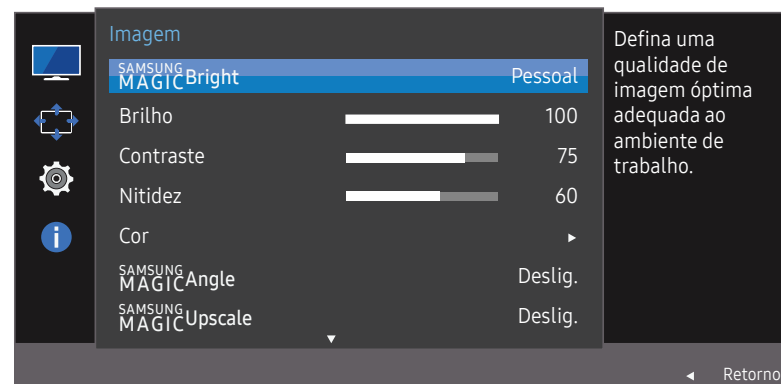
Este menu proporciona uma óptima qualidade de imagem, adequada para o ambiente onde o produto será utilizado.

— Este menu não está disponível quando o **Poupança Eco Plus** está activado.

— Este menu não está disponível quando o **Modo Jogo** está activado.

— Este menu não está disponível quando o **Modo Protc. Ocular** está activado.

Pode personalizar o brilho consoante as suas preferências.



— A imagem apresentada pode ser diferente dependendo do modelo.

No modo PC

- **Pessoal:** Personalize o contraste e o brilho conforme o necessário.
- **Standard:** Obtenha uma qualidade de imagem adequada para a edição de documentos ou para utilizar a Internet.
- **Cinema:** Obtenha o brilho e a nitidez de um televisor, adequados para desfrutar de conteúdo de vídeo e DVD.
- **Contraste dinâm.:** Obtenha um brilho equilibrado através do ajuste automático do contraste.

No modo AV

Se a entrada externa estiver ligada através de HDMI/DP, e o **Modo PC/AV** estiver definido para **AV**, a opção **SAMSUNG MAGIC Bright** tem quatro definições de imagem automáticas (**Dinâmico**, **Standard**, **Filme** e **Pessoal**) que são predefinidas na fábrica. Pode activar **Dinâmico**, **Standard**, **Filme** ou **Pessoal**. Pode seleccionar **Pessoal** para voltar a chamar automaticamente as definições de imagem personalizadas.

- **Dinâmico:** Seleccione este modo para ver uma imagem mais nítida do que no modo **Standard**.
- **Standard:** Seleccione este modo quando a área circundante estiver iluminada. Este modo também permite ver imagens nítidas.
- **Filme:** Seleccione este modo quando a área circundante estiver escura. Este modo permite poupar energia e reduzir a fadiga ocular.
- **Pessoal:** Seleccione este modo quando quiser ajustar a imagem de acordo com as suas preferências.

Brilho

Ajuste o brilho geral da imagem. (Intervalo: 0~100)

Um valor mais elevado fará com que a imagem pareça mais clara.

- Este menu não está disponível quando o **SAMSUNG MAGICBright** está no modo **Contraste dinâm.**
- Este menu não está disponível quando o **Poupança Eco Plus** está activado.
- Este menu não está disponível quando o **Modo Protc. Ocular** está activado.

Contraste

Ajuste o contraste entre os objectos e o fundo. (Intervalo: 0~100)

Um valor mais elevado irá aumentar o contraste para que o objecto pareça mais nítido.

- Esta opção não está disponível quando o **SAMSUNG MAGICBright** está no modo **Cinema** ou **Contraste dinâm.**
- Este menu não está disponível quando o **Modo Jogo** está activado.

Nitidez

Torne o contorno dos objectos mais nítido ou desfocado. (Intervalo: 0~100)

Um valor mais elevado tornará o contorno dos objectos mais nítido.

- Esta opção não está disponível quando o **SAMSUNG MAGICBright** está no modo **Cinema** ou **Contraste dinâm.**
- Este menu não está disponível quando o **SAMSUNG MAGICUpscale** está no modo **Modo 1** ou **Modo 2**.
- Este menu não está disponível quando o **Modo Jogo** está activado.

Cor

Ajuste o matiz do ecrã.

- Este menu não está disponível quando o **SAMSUNG MAGICBright** está no modo **Cinema** ou **Contraste dinâm.**
- Este menu não está disponível quando o **Modo Jogo** está activado.
- Este menu não está disponível quando o **Modo Protc. Ocular** está activado.
- **Vermelho:** ajusta o nível de saturação do vermelho. Valores próximos de 100 significam maior intensidade de cor.
- **Verde:** ajusta o nível de saturação do verde. Valores próximos de 100 significam maior intensidade de cor.
- **Azul:** ajusta o nível de saturação do azul. Valores próximos de 100 significam maior intensidade de cor.
- **Tonalidade:** selecciona um tom de cor que melhor se adequa às suas necessidades de visualização.
 - **Frio 2:** define a temperatura da cor de forma a ficar mais fria do que **Frio 1**.
 - **Frio 1:** define a temperatura da cor, de forma a ficar mais fria do que o modo **Normal**.
 - **Normal:** apresenta a tonalidade padrão.
 - **Quente 1:** define a temperatura da cor, de forma a ficar mais quente do que o modo **Normal**.
 - **Quente 2:** define a temperatura da cor de forma a ficar mais quente do que **Quente 1**.
 - **Pessoal:** para personalizar a tonalidade.
- Se a entrada externa estiver ligada através de HDMI/DP e **Modo PC/AV** estiver definido para **AV**, a opção **Tonalidade** tem quatro definições de temperatura de cor (**Frio**, **Normal**, **Quente** e **Pessoal**).
- **Gama:** ajusta o nível intermédio de luminância.
 - **Modo 1 / Modo 2 / Modo 3**

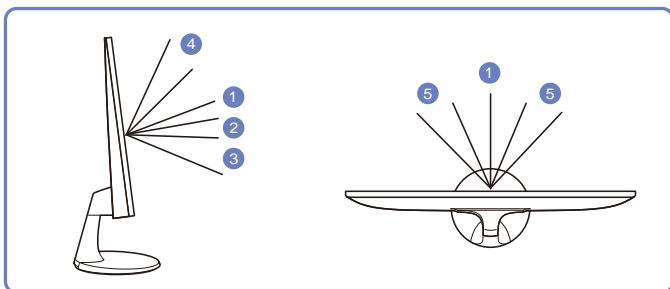
SAMSUNG MAGIC Angle (S22F350FH*/S22F352FH*/S22F354FH*)

O **SAMSUNG MAGIC Angle** permite-lhe configurar as definições de modo a obter a melhor qualidade de imagem, conforme o seu ângulo de visualização.

— Este menu não está disponível quando o **SAMSUNG MAGIC Bright** está no modo **Cinema** ou **Contraste dinâm.**

— Este menu não está disponível quando o **Modo Jogo** ou **Modo Protc. Ocular** está activado.

Pode personalizar o ângulo consoante as suas preferências.



- **Deslig.** ①: seleccione esta opção para ver directamente à frente do produto.
- **Modo1 Enc. p/trás** ②: seleccione esta opção para ver a partir de uma posição ligeiramente abaixo do produto.
- **Modo2 Enc. p/trás** ③: seleccione esta opção para ver a partir de uma posição abaixo da posição do **Modo1 Enc. p/trás**.
- **Modo De Pé** ④: seleccione esta opção para ver a partir de uma posição superior ao produto.
- **Modo De Lado** ⑤: seleccione esta opção para ver a partir de um dos lados do produto.
- **Vista de grupo**: seleccione esta opção, se houver mais do que uma pessoa a ver a partir das posições ①, ④ e ⑤.
- **Pessoal**: o **Modo1 Enc. p/trás** será aplicado por predefinição, se seleccionar a opção **Pessoal**.

SAMSUNG MAGIC Upscale

A função **SAMSUNG MAGIC Upscale** pode melhorar as camadas dos detalhes das imagens e a nitidez da imagem.

Esta função produz efeitos mais evidentes em imagens de baixa resolução.

— Este menu não está disponível quando o **SAMSUNG MAGIC Bright** está no modo **Cinema** ou **Contraste dinâm.**

— Este menu não está disponível quando o **Modo Jogo** está activado.

- **Deslig. / Modo 1 / Modo 2**

— Comparado com o **Modo 1, Modo 2** produz um efeito maior.

Nv.pr.HDMI

Se um leitor de DVD ou uma set-top box estiverem ligados ao produto através de uma ligação HDMI, pode haver uma perda na qualidade da imagem (perda de contraste/cor, nível de pretos, etc.), dependendo do dispositivo de entrada ligado. Nesse caso, pode utilizar a função **Nv.pr.HDMI** para ajustar a qualidade da imagem.

Se for este o caso, corrija a qualidade da imagem degradada utilizando o menu **Nv.pr.HDMI**.

— Esta função só está disponível no modo **HDMI**.

- **Normal**: Seleccione este modo se não houver perda na relação de contraste.
- **Baixa**: Seleccione este modo para reduzir o nível de pretos e aumentar o nível de brancos, se houver perda na relação de contraste.

— O **Nv.pr.HDMI** pode não ser compatível com alguns dos dispositivos fonte.

— A função **Nv.pr.HDMI** só é ativada com uma determinada resolução **AV** como, por exemplo, 720P e 1080P.

Modo Protc. Ocular

Defina para obter uma qualidade de imagem ótima e adequada para descansar os olhos.

“Low Blue Light Content” da TÜV Rheinland é um certificado para produtos que reúnem os requisitos de níveis de luz azul inferiores. Quando **Modo Protc. Ocular** está 'Ligado', a luz azul a um comprimento de onda de cerca de 400 nm diminuirá e proporcionará uma qualidade de imagem ótima que permitirá aos olhos descansarem. Por outro lado, o nível de luz azul é inferior à predefinição e cumpre os requisitos da norma “Low Blue Light Content” da TÜV Rheinland, segundo a qual foi testado e certificado pela TÜV Rheinland.

Modo Jogo

Configure as definições do ecrã do produto para o modo de jogo.

Utilize esta função quando estiver a jogar num PC ou quando ligar uma consola, como uma PlayStation™ ou Xbox™.

- Este menu não está disponível quando o **Modo Protc. Ocular** está activado.
- Quando o monitor se desliga, entra no modo de poupança de energia ou muda de fonte de entrada, o **Modo Jogo** passa a **Deslig.**, mesmo que esteja definido como **Ligado**.
- Se quiser manter o **Modo Jogo** sempre ativado, selecione **Sempre Ligado**.

Tempo de Resposta (S24F350FH*/ S24F352FH*/S24F354FH*/S24F356FH*/ S24F359FH*/S27F350FH*/S27F352FH*/ S27F354FH*/S27F358FW*/S27F359FH*/ S32F351FU*)

Aumente a velocidade de resposta do painel, para que o vídeo pareça mais vívido e natural.

- Quando não está a ver um filme, é melhor definir o **Tempo de Resposta** como **Standard** ou **Mais rápida**.

Tamanho Imagem

Altere o tamanho da imagem.

- Esta opção não está disponível quando a função **FreeSync** está ativada.

No modo PC

- **Autom.:** a imagem é apresentada conforme o formato da fonte de entrada.
- **Wide:** a imagem é apresentada no ecrã inteiro, independentemente do formato da fonte de entrada.

No modo AV

- **4:3:** a imagem é apresentada no formato 4:3. Adequado para vídeos e emissões normais.
 - **16:9:** a imagem é apresentada no formato 16:9.
 - **Ajustar ao ecrã:** a imagem é apresentada com o formato original, sem cortes.
- A função pode não ser suportada, dependendo das portas incluídas no produto.
 - É possível alterar o tamanho do ecrã mediante as seguintes condições:
 - Um dispositivo de saída digital está ligado através de um cabo HDMI/DP.
 - O sinal de entrada é 480p, 576p, 720p ou 1080p e o monitor pode apresentar imagem normalmente (nem todos os modelos podem suportar todos estes sinais.).
 - Só pode definir esta opção quando a entrada externa é ligada através de HDMI/DP e **Modo PC/AV** está definido para **AV**.

Ajuste de ecrã

- Disponível apenas no modo **Analógico**.
- Este menu só está disponível quando **Tamanho Imagem** está definido como **Ajustar ao ecrã** no modo **AV**. Quando é recebido um sinal 480P, 576P, 720P ou 1080P no modo **AV** e o monitor pode apresentar imagem normalmente, seleccione **Ajustar ao ecrã** para ajustar a posição horizontal em 0-6 níveis.

Configurar a Posição-H e a Posição-V

Posição-H: Mova o ecrã para a esquerda ou para a direita.

Posição-V: Mova o ecrã para cima ou para baixo.

Configurar o Grosseiro

Ajuste a frequência do ecrã.

- Os modelos S27F358FW*/S32F351FU* não são suportados.
- Disponível apenas no modo **Analógico**.

Configurar o Ajuste fino

Ajuste finamente o ecrã para obter uma imagem vívida.

- Os modelos S27F358FW*/S32F351FU* não são suportados.
- Disponível apenas no modo **Analógico**.

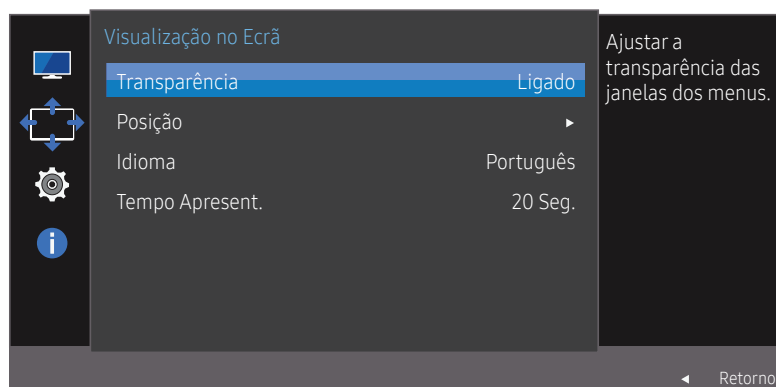
Capítulo 5

Ajustar as definições de OSD (Visualização no ecrã)

É fornecida uma descrição detalhada de cada função. Consulte o seu produto para mais informações.
As funções visíveis no monitor podem variar, dependendo do modelo. Consulte o produto.

Transparência

Defina a transparência para as janelas do menu.



— A imagem apresentada pode ser diferente dependendo do modelo.

Posição

Ajuste a posição do menu.

Idioma

Defina o idioma do menu.

- Uma alteração à definição de idioma apenas será aplicada ao menu digital.
- Não será aplicada a outras funções do seu PC.

Tempo Apresent.

Configure o menu no ecrã (OSD) para desaparecer automaticamente se não for utilizado.

O **Tempo Apresent.** pode ser utilizado para especificar o tempo após o qual pretende que o menu OSD desapareça.

Capítulo 6

Configurar e reiniciar

É fornecida uma descrição detalhada de cada função. Consulte o seu produto para mais informações. As funções visíveis no monitor podem variar, dependendo do modelo. Consulte o produto.

FreeSync (S24F350FH*/S24F352FH*/ S24F354FH*/S24F356FH*/S24F359FH*/ S27F350FH*/S27F352FH*/S27F354FH*/ S27F358FW*/S27F359FH*)

A tecnologia **FreeSync** é uma solução que elimina o screen tearing (artefactos no ecrã) sem os habituais atrasos e latência.

Esta função elimina o screen tearing e os atrasos enquanto joga. Permite assim uma melhor experiência de jogo.

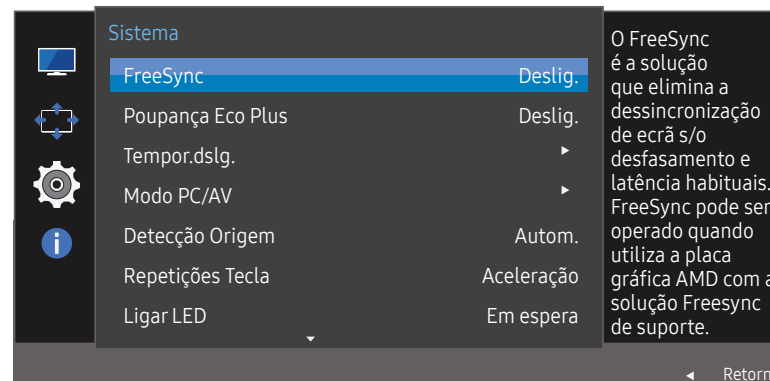
FreeSync só está disponível no modo **HDMI** ou **DisplayPort**.

- **Deslig.:** desactiva a opção **FreeSync**.
- **Motor Padrão:** Ativa as funções **FreeSync** básicas da placa gráfica AMD.
- **Motor Ultimate:** Ativa a função **FreeSync** com uma velocidade superior de fotogramas do ecrã. Neste modo, o screen tearing (sincronização anómala entre o ecrã e o conteúdo) é reduzido. Atenção que a imagem do ecrã pode tremer enquanto joga.

Quando ativar a função **FreeSync**, utilize a taxa de atualização do ecrã máxima para obter um efeito freesync ideal.

Para saber qual o método de definição da taxa de atualização, consulte **Perguntas & respostas** → **Como posso alterar a frequência?**

— Quanto utilizar a função **FreeSync**, utilize o cabo HDMI/DP fornecido pelo fabricante do monitor.



— A imagem apresentada pode ser diferente dependendo do modelo.

Se a função **FreeSync** estiver ativada, poderá ocorrer o seguinte:

- A imagem poderá tremer durante o jogo, dependendo das definições do jogo. Diminuir os valores de definição do jogo poderá ajudar a eliminar o tremor da imagem. A instalação dos controladores mais recentes a partir do Web site da AMD também poderá resolver este problema.
- A velocidade de resposta poderá variar durante o jogo, dependendo da resolução. Regra geral, utilizar uma resolução mais alta diminui a velocidade de resposta.

— Se ocorrer algum problema durante a utilização da função, contacte o Centro de Suporte da Samsung.

Lista de modelos de placas gráficas que suportam FreeSync

A função **FreeSync** pode apenas ser utilizada com modelos específicos de placas gráficas AMD.

Consulte a lista seguinte para saber quais são as placas gráficas suportadas:

Certifique-se de que instala os controladores gráficos mais recentes da AMD que suportam **FreeSync**.

Para mais modelos de placas gráficas AMD que suportem a função **FreeSync**, visite o Web site oficial da AMD.

Selecione **FreeSync Deslig.** se estiver a utilizar uma placa gráfica de outro fabricante.

- AMD Radeon R9 300 Series
- AMD Radeon R9 290
- AMD Radeon R9 Fury X
- AMD Radeon R9 285
- AMD Radeon R7 360
- AMD Radeon R7 260X
- AMD Radeon R9 295X2
- AMD Radeon R7 260
- AMD Radeon R9 290X

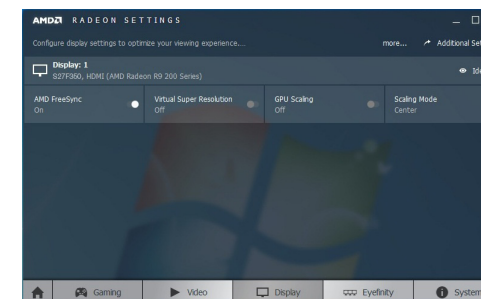
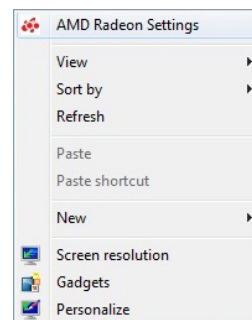
Como ativa o FreeSync?

1 Defina **FreeSync** como **Motor Padrão** ou **Motor Ultimate** no menu OSD.

2 Ative **FreeSync** em AMD Radeon Settings:

Clique com o botão direito do rato → AMD Radeon Settings → Display

A função "AMD FreeSync" deve ser definida como "Ligar". Selecione "Ligar" se ainda não estiver ativada.



Poupança Eco Plus

Reduza o consumo de energia comparativamente ao consumo com o nível máximo de brilho.

- Esta opção não está disponível quando o **SAMSUNG MAGiC Bright** está no modo **S in Contraste dinâm.**
- Este menu não está disponível quando o **Modo Jogo** está activado.
- Este menu não está disponível quando o **Modo Protc. Ocular** está activado.
- **Deslig.:** Desactiva a função **Poupança Eco Plus**.
- **Autom.:** o consumo de energia será reduzido automaticamente em cerca de 10% em relação à definição atual.
(o nível de redução do consumo de energia varia consoante o brilho do ecrã.)
- **Baixa:** Poupa até 25% de energia quando comparado com o nível máximo de brilho.
- **Alta:** Poupa até 50% de energia quando comparado com o nível máximo de brilho.

Tempor.dslg.

Tempor.dslg.: Ative o modo **Tempor.dslg.**


Desligar Após: O temporizador pode ser definido num intervalo de 1 a 23 horas. O produto desliga-se automaticamente, depois do número de horas especificado.

- Esta opção só está disponível quando **Tempor.dslg.** está definido como **Ligado**.
- Em algumas regiões, os produtos no mercado têm a opção **Tempor.dslg.** configurada para ativar automaticamente 4 horas depois de o produto ser ligado. Isto acontece em consequência da conformidade com os regulamentos do fornecimento de energia. Se não pretender que o temporizador seja activado, aceda a MENU → **Sistema** e defina **Tempor.dslg.** como **Deslig.**

Modo PC/AV

Defina **Modo PC/AV** como **AV**. As dimensões da imagem serão aumentadas.

Esta opção é útil quando está a ver um filme.

- Defina como **“PC”** quando ligado a um PC.
- Defina como **“AV”** quando ligado a um dispositivo AV.
- Esta função só está disponível no modo **Analógico**.
- Fornecido apenas para modelos panorâmicos, tais como 16:9 ou 16:10.
- Se o monitor estiver no modo **HDMI/DisplayPort** e o ecrã apresentar **Verif. cabo de sinal** ou o modo de poupança de energia for ativado, prima o botão **JOG** para apresentar o ecrã do botão de função e, a seguir, seleccione o ícone . Pode seleccionar **PC** ou **AV**.

Detecção Origem

Selecione o método **Autom.** ou **Manual** para o reconhecimento do sinal de entrada.

Repetições Tecla

Controle a velocidade de resposta quando carrega num botão.

Pode seleccionar **Aceleração, 1 seg.** ou **2 seg.**. Se seleccionar **Sem Repetição**, os comandos só responderão uma vez quando os botões forem premidos.

Ligar LED

Configure as definições para activar ou desactivar o LED de alimentação localizado na parte inferior do produto.

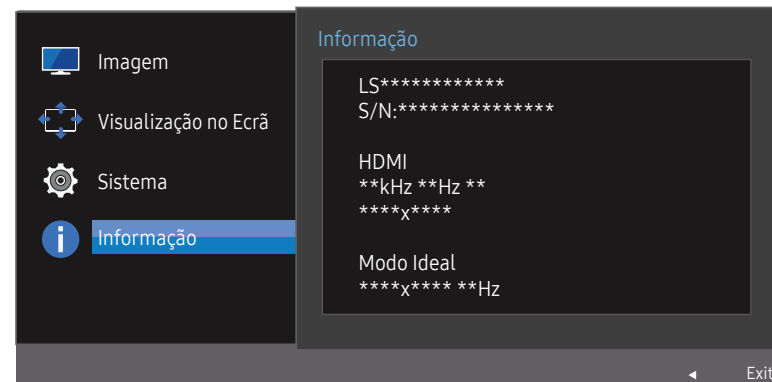
- **Em funcionamento:** O LED de alimentação está aceso quando o produto está ligado.
- **Em espera:** O LED de alimentação está aceso quando o produto está desligado.

Repor Todos

Faça com que todas as definições do produto voltem às predefinições de fábrica.

Informação

Veja a fonte de entrada, a frequência e a resolução actuais.



— A imagem apresentada pode ser diferente dependendo do modelo.

Capítulo 7

Instalar o software

Easy Setting Box



Easy Setting Box

O **Easy Setting Box** permite aos utilizadores dividir o monitor em várias secções.

Para instalar a versão mais recente de **Easy Setting Box**, transfira-a do Web site da Samsung Electronics em <http://www.samsung.com>.

- O software pode não funcionar correctamente se não reiniciar o computador após a instalação.
- O ícone do **Easy Setting Box** pode não aparecer consoante o sistema do computador e as especificações do produto.
- Se o ícone de atalho não aparecer, prima a tecla F5.

Restrições e problemas com a instalação

A instalação do **Easy Setting Box** pode ser afectada pela placa gráfica, pela placa-mãe e pelo ambiente de rede.

Requisitos do Sistema

SO

- Windows XP 32Bit/64Bit
- Windows Vista 32Bit/64Bit
- Windows 7 32Bit/64Bit
- Windows 8 32Bit/64Bit
- Windows 8.1 32Bit/64Bit
- Windows 10 32Bit/64Bit

Hardware

- No mínimo, 32 MB de memória
- No mínimo, 60 MB de espaço livre na unidade de disco rígido

Capítulo 8

Guia de resolução de problemas

Requisitos a observar antes de contactar o Centro de Assistência ao Cliente Samsung

— Antes de ligar para o centro de atendimento ao cliente da Samsung, teste o seu produto da seguinte forma. Se o problema continuar, contacte o centro de atendimento ao cliente da Samsung.

Testar o produto

Verifique se o produto está a funcionar normalmente utilizando a função de teste do produto.

Se o ecrã for desligado e o indicador de alimentação piscar, mesmo que o produto esteja correctamente ligado a um PC, efectue um teste de autodiagnóstico.

- 1 Desligue o PC e o produto.
- 2 Desligue o cabo do produto.
- 3 Para ligar o produto.
- 4 Se a mensagem **Verif. cabo de sinal** aparecer, é porque o produto está a funcionar normalmente.

— Se o ecrã continuar em branco, verifique o sistema do PC, o controlador de vídeo e o cabo.

Verificar a resolução e a frequência

Caso o modo utilizado exceda a resolução suportada (consulte [Tabela dos modos de sinal padrão](#)), a mensagem **Modo não otimizado** é apresentada durante um curto período.

— A resolução de visualização pode variar consoante os cabos e as definições do sistema do computador.

Verifique o seguinte.

Problema de instalação (modo PC)

O ecrã está continuamente a ligar e a desligar.

Verifique se o cabo está correctamente ligado ao produto e ao PC e se os conectores estão firmemente encaixados.

Quando um cabo HDMI ou HDMI-DVI está ligado ao produto e ao PC, são apresentados espaços em branco em todos os quatro lados do ecrã.

Os espaços em branco existentes no ecrã não estão relacionados com o produto.

Os espaços em branco no ecrã são provocados pelo PC ou pela placa gráfica. Para resolver o problema, ajuste o tamanho do ecrã nas definições HDMI ou DVI da placa gráfica.

Se o menu de definições da placa gráfica não tiver uma opção para ajustar o tamanho do ecrã, atualize o controlador da placa gráfica para a versão mais recente.

(Contacte o fabricante da placa gráfica ou do computador para saber como ajustar as definições do ecrã.)

Problema do ecrã

O LED de alimentação está desligado. O ecrã não liga.

Verifique se o cabo de alimentação está correctamente ligado.

A mensagem **Verif. cabo de sinal** é apresentada.

Verifique se o cabo está correctamente ligado ao produto.

Verifique se o dispositivo ligado ao produto está ligado.

A mensagem **Modo não otimizado** é exibida.

Esta mensagem é apresentada quando o sinal da placa gráfica excede a resolução ou a frequência máxima do produto.

Altere a resolução e a frequência máximas para que se adequem ao desempenho do produto, consultando a Tabela dos modos de sinal padrão ([Pág.42](#)).

As imagens do ecrã parecem distorcidas.

Verifique a ligação do cabo ao produto.

O ecrã não está nítido. O ecrã está desfocado.

Ajuste **Grossoiro** e **Ajuste fino**.

Remova todos os acessórios (cabo de extensão de vídeo, etc.) e tente novamente.

Defina a resolução e a frequência para o nível recomendado.

O ecrã parece instável e treme. Existem sombras ou imagens fantasma no ecrã.

Verifique se a resolução e a frequência do PC estão dentro do intervalo de resolução e frequência compatível com o produto. Em seguida, se necessário, altere as definições, consultando a Tabela de modos de sinal padrão ([Pág.42](#)) deste manual e o menu **Informação** no produto.

O ecrã é demasiado claro. O ecrã é demasiado escuro.

Ajuste **Brilho** e **Contraste**.

A cor do ecrã é inconsistente.

Altere as definições de **Cor**.

As cores do ecrã têm uma sombra e estão distorcidas.

Altere as definições de **Cor**.

O branco não parece realmente branco.

Altere as definições de **Cor**.

Não existe imagem no ecrã e o LED de alimentação pisca a cada 0,5 a 1 segundo.

O produto está no modo de poupança de energia.

Carregue em qualquer tecla do teclado ou mova o rato para voltar ao ecrã anterior.

O texto está desfocado.

Se estiver a utilizar um sistema operativo Windows (por exemplo, Windows 7, Windows 8, Windows 8.1 ou Windows 10): Vá a **Painel de Controlo** → **Tipos de Letra** → **Ajustar texto ClearType** e altere para **Activar ClearType**.

A reprodução de vídeo é instável.

A reprodução de ficheiros de vídeo grandes com alta definição pode ser instável. Tal pode dever-se ao facto de o leitor de vídeo não estar otimizado para os recursos do computador.

Tente reproduzir o ficheiro noutra leitor de vídeo.

Problema do dispositivo de entrada

Ouve-se um sinal sonoro quando o meu PC está a arrancar.

Se ouvir um sinal sonoro durante o arranque do PC, contacte a respectiva assistência técnica.

— Consoante o ângulo de visão do utilizador, as luzes LED podem ser visíveis na estrutura do produto. A luz é inofensiva e não afeta as funções nem o desempenho do produto. O produto é seguro.

Perguntas & respostas

— Para mais instruções sobre o ajuste, consulte o manual do utilizador do PC ou da placa gráfica.

Como posso alterar a frequência?

Defina a frequência na sua placa gráfica.

- Windows XP: Seleccione **Painel de Controlo** → **Aspecto e Temas** → **Visualização** → **Definições** → **Avançadas** → **Monitor** e ajuste a **Frequência de actualização** em **Definições do monitor**.
 - Windows ME/2000: Aceda a **Painel de controlo** → **Ecrã** → **Definições** → **Avançadas** → **Monitor**, e ajuste a opção **Frequência de actualização do ecrã** na opção **Definições do monitor**.
 - Windows Vista: Aceda a **Painel de controlo** → **Aspecto e Personalização** → **Personalização** → **Definições de monitor** → **Definições avançadas** → **Monitor**, e ajuste a opção **Taxa de actualização do ecrã** na opção **Definições do monitor**.
 - Windows 7: Seleccione **Painel de Controlo** → **Aspecto e Personalização** → **Visualização** → **Resolução de Ecrã** → **Definições avançadas** → **Monitor** e ajuste a **Frequência de actualização** em **Definições do monitor**.
 - Windows 8(Windows 8.1): Seleccione **Definições** → **Painel de Controlo** → **Aspecto e Personalização** → **Visualização** → **Resolução de Ecrã** → **Definições avançadas** → **Monitor** e ajuste a **Taxa de actualização do ecrã** em **Definições do monitor**.
 - Windows 10: Seleccione **Definições** → **Sistema** → **Visualização** → **Definições avançadas do ecrã** → **Apresentar propriedades do adaptador** → **Monitor** e ajuste a **Taxa de actualização do ecrã** em **Definições do monitor**.
-

Como posso alterar a resolução?

- Windows XP: aceda a **Painel de controlo** → **Aspecto e temas** → **Ecrã** → **Definições** e ajuste a resolução.
 - Windows ME/2000: aceda a **Painel de controlo** → **Ecrã** → **Definições** e ajuste a resolução.
 - Windows Vista: aceda a **Painel de controlo** → **Aspecto e Personalização** → **Personalização** → **Definições de Visualização** e ajuste a resolução.
 - Windows 7: aceda a **Painel de controlo** → **Aspecto e Personalização** → **Visualização** → **Ajustar a resolução** e ajuste a resolução.
 - Windows 8(Windows 8.1): aceda a **Definições** → **Painel de controlo** → **Aspecto e Personalização** → **Visualização** → **Ajustar a resolução** e ajuste a resolução.
 - Windows 10: Seleccione **Definições** → **Sistema** → **Visualização** → **Definições avançadas do ecrã** e ajuste a resolução.
-

Como posso definir o modo de poupança de energia?

- Windows XP: Defina o modo de poupança de energia em **Painel de controlo** → **Aspecto e temas** → **Ecrã** → **Definições de Protecção de Ecrã** → **Opções de Energia** ou no programa de configuração do BIOS no PC.
 - Windows ME/2000: Defina o modo de poupança de energia em **Painel de controlo** → **Ecrã** → **Definições de Protecção de Ecrã** → **Opções de energia** ou no programa de configuração do BIOS no PC.
 - Windows Vista: Defina o modo de poupança de energia em **Painel de Controlo** → **Aspecto e Personalização** → **Personalizar** → **Definições de Protecção de Ecrã** → **Opções de Energia** ou no programa de configuração do BIOS no PC.
 - Windows 7: Defina o modo de poupança de energia em **Painel de Controlo** → **Aspecto e Personalização** → **Personalizar** → **Definições de Protecção de Ecrã** → **Opções de Energia** ou no programa de configuração do BIOS no PC.
 - Windows 8(Windows 8.1): Defina o modo de poupança de energia em **Definições** → **Painel de Controlo** → **Aspetto e Personalização** → **Personalizar** → **Definições de Protecção de Ecrã** → **Opção de Energia** ou no programa de configuração do BIOS no PC.
 - Windows 10: Defina o modo de poupança de energia em **Definições** → **Personalização** → **Ecrã de bloqueio** → **Definições de tempo limite do ecrã** → **Energia e suspensão** ou no programa de configuração do BIOS no PC.
-

Capítulo 9

Características técnicas

Geral

Nome do modelo	S22F350FH*/S22F352FH*/S22F354FH*	S24F350FH*/S24F352FH*/S24F354FH*/ S24F356FH*/S24F359FH*	S27F350FH*/S27F352FH*/S27F354FH*/ S27F358FW*/S27F359FH*	S32F351FU*
Tamanho	Classe 22 (21,5 polegadas / 54,6 cm)	Classe 24 (23,5 polegadas / 59,8 cm)	Classe 27 (27,0 polegadas / 68,6 cm)	Classe 32 (31,5 polegadas / 80,1 cm)
Área de visualização	476,64 mm (H) x 268,11 mm (V)	521,28 mm (H) x 293,22 mm (V)	597,9 mm (H) x 336,3 mm (V)	698,40 mm (H) x 392,85 mm (V)
Densidade dos pixels	0,2482 mm (H) x 0,2482 mm (V)	0,2715 mm (H) x 0,2715 mm (V)	0,3114 mm (H) x 0,3114 mm (V)	0,36375 mm (H) x 0,36375 mm (V)
Relógio de pixels máximo	148,5 MHz			
Fonte de alimentação	CA 100 - 240 V – (+/- 10%), 50/60 Hz ± 3 Hz Consulte a etiqueta na parte posterior do produto, pois a tensão padrão pode variar em países diferentes.			
Conectores de sinal	D-SUB, HDMI HDMI (Aplicável apenas para modelos S32F351FU*) HDMI, DisplayPort (Aplicável apenas para modelos S27F358FW*)			
Condições ambientais	Funcionamento Temperatura : 10 °C – 40 °C (50 °F – 104 °F) / Humidade: 10% – 80%, sem condensação Armazenamento Temperatura : -20 °C – 45 °C (-4 °F – 113 °F) / Humidade: 5% – 95%, sem condensação			

Plug & Play

Este monitor pode ser instalado e utilizado em qualquer sistema compatível com Plug & Play. A troca de dados bidireccional entre o monitor e o sistema do PC otimiza as definições do monitor. A instalação do monitor é executada automaticamente. No entanto, pode personalizar as definições de instalação, caso pretenda.

Pontos do painel (Pixels)

Devido à natureza do fabrico deste produto, cerca de 1 pixel em cada milhão (1 ppm) pode ser mais claro ou mais escuro no painel LCD. Isto não afecta o desempenho do produto.

As características técnicas acima estão sujeitas a alterações sem aviso prévio de forma a melhorar a qualidade.

Este dispositivo é um aparelho digital de Classe B

Para obter mais informações sobre as especificações do dispositivo, visite o website da Samsung Electronics.

Tabela dos modos de sinal padrão

Nome do modelo		S22F350FH*/S22F352FH*/S22F354FH*/S24F350FH*/S24F352FH*/S24F354FH*/S24F356FH*/S24F359FH*/S27F350FH*/S27F352FH*/S27F354FH*/S27F358FW*/S27F359FH*	S32F351FU*
Sincronização	Frequência horizontal	30 – 81 kHz	30 – 81 kHz
	Frequência vertical	56 – 75 Hz	56 – 61 Hz
Resolução	Resolução ideal	1920 x 1080 a 60 Hz	1920 x 1080 a 60 Hz
	Resolução máxima	1920 x 1080 a 60 Hz	1920 x 1080 a 60 Hz

Se o seu PC transmitir um sinal num dos seguintes modos de sinal padrão, o ecrã será automaticamente ajustado. Se o sinal transmitido pelo PC não pertencer aos modos de sinal padrão, o ecrã pode ficar em branco com o LED de alimentação ligado. Neste caso, altere as definições de acordo com a tabela seguinte consultando o manual do utilizador da placa gráfica.

S22F350FH*/S22F352FH*/S22F354FH*/S24F350FH*/S24F352FH*/S24F354FH*/S24F356FH*/S24F359FH*/S27F350FH*/S27F352FH*/S27F354FH*/S27F358FW*/S27F359FH*

Resolução	Frequência horizontal (kHz)	Frequência vertical (Hz)	Relógio de pixels (MHz)	Polaridade de sincronização (H/V)
IBM, 720 x 400	31,469	70,087	28,322	-/+
MAC, 640 x 480	35,000	66,667	30,240	-/-
MAC, 832 x 624	49,726	74,551	57,284	-/-
MAC, 1152 x 870	68,681	75,062	100,000	-/-
VESA DMT, 640 x 480	31,469	59,940	25,175	-/-
VESA DMT, 640 x 480	37,861	72,809	31,500	-/-
VESA DMT, 640 x 480	37,500	75,000	31,500	-/-
VESA DMT, 800 x 600	35,156	56,250	36,000	+/+
VESA DMT, 800 x 600	37,879	60,317	40,000	+/+
VESA DMT, 800 x 600	48,077	72,188	50,000	+/+
VESA DMT, 800 x 600	46,875	75,000	49,500	+/+
VESA DMT, 1024 x 768	48,363	60,004	65,000	-/-
VESA DMT, 1024 x 768	56,476	70,069	75,000	-/-
VESA DMT, 1024 x 768	60,023	75,029	78,750	+/+
VESA DMT, 1152 x 864	67,500	75,000	108,000	+/+
VESA DMT, 1280 x 720	45,000	60,000	74,250	+/+

S22F350FH*/S22F352FH*/S22F354FH*/S24F350FH*/S24F352FH*/S24F354FH*/S24F356FH*/S24F359FH*/S27F350FH*/S27F352FH*/S27F354FH*/S27F358FW*/S27F359FH*

Resolução	Frequência horizontal (kHz)	Frequência vertical (Hz)	Relógio de pixels (MHz)	Polaridade de sincronização (H/V)
VESA DMT, 1280 x 800	49,702	59,810	83,500	-/+
VESA DMT, 1280 x 1024	63,981	60,020	108,000	+/+
VESA DMT, 1280 x 1024	79,976	75,025	135,000	+/+
VESA DMT, 1440 x 900	55,935	59,887	106,500	-/+
VESA DMT, 1600 x 900	60,000	60,000	108,000	+/+
VESA DMT, 1680 x 1050	65,290	59,954	146,250	-/+
VESA DMT, 1920 x 1080	67,500	60,000	148,500	+/+

S32F351FU*

Resolução	Frequência horizontal (kHz)	Frequência vertical (Hz)	Relógio de pixels (MHz)	Polaridade de sincronização (H/V)
VESA DMT, 640 x 480	31,469	59,940	25,175	-/-
VESA DMT, 800 x 600	35,156	56,250	36,000	+/+
VESA DMT, 800 x 600	37,879	60,317	40,000	+/+
VESA DMT, 1024 x 768	48,363	60,004	65,000	-/-
VESA DMT, 1280 x 720	45,000	60,000	74,250	+/+
VESA DMT, 1280 x 800	49,702	59,810	83,500	-/+
VESA DMT, 1280 x 1024	63,981	60,020	108,000	+/+
VESA DMT, 1440 x 900	55,935	59,887	106,500	-/+
VESA DMT, 1600 x 900	60,000	60,000	108,000	+/+
VESA DMT, 1680 x 1050	65,290	59,954	146,250	-/+
VESA DMT, 1920 x 1080	67,500	60,000	148,500	+/+

— Frequência horizontal

O tempo necessário para percorrer uma linha da esquerda para a direita do ecrã tem o nome de ciclo horizontal. O número inverso de um ciclo horizontal tem o nome de frequência horizontal. A frequência horizontal é medida em kHz.

— Frequência vertical

A repetição da mesma imagem dezenas de vezes por segundo permite-lhe ver imagens naturais. À frequência de repetição dá-se o nome de "frequência vertical" ou "taxa de actualização" e é indicada em Hz.

— Devido à natureza do painel, é possível definir este produto para apenas uma resolução para cada tamanho de ecrã de forma a obter a melhor qualidade de imagem. Se utilizar uma resolução que não seja a especificada poderá limitar a qualidade da imagem. Para evitar esta situação, recomenda-se que seleccione a resolução ideal especificada para o seu produto.

— Verifique a frequência quando trocar um monitor CDT (ligado a um PC) por um monitor LCD. Se o monitor LCD não suportar 85 Hz, altere a frequência vertical para 60 Hz utilizando o monitor CDT antes de trocá-lo pelo monitor LCD.

Capítulo 10

Anexo

Responsabilidade pelo Serviço Pago (custo para os clientes)

— Quando o serviço é solicitado, apesar da garantia, poderemos cobrar-lhe pela deslocação de um técnico de assistência nos seguintes casos.

Não é um defeito do produto

Limpeza, ajuste, explicação, reinstalação do produto, etc.

- Se um técnico de assistência der instruções sobre como utilizar o produto ou apenas ajustar as opções sem desmontar o produto.
- Se o defeito for provocado por factores ambientais exteriores (Internet, antena, sinal do cabo, etc.)
- Se um produto for reinstalado ou forem ligados dispositivos adicionais após a instalação do produto pela primeira vez.
- Se um produto for reinstalado por motivos de deslocação para um local diferente ou para outra casa.
- Se o cliente solicitar instruções de utilização devido a um produto de outra empresa.
- Se o cliente solicitar instruções para utilizar a rede ou um produto de outra empresa.
- Se o cliente solicitar a instalação e a configuração de software do produto.
- Se o técnico de assistência remover/limpar pó ou objectos estranhos do interior do produto.
- Se o cliente solicitar uma instalação adicional depois de comprar um produto por telefone ou online.

Danos do produto provocados pelo cliente

Danos no produto provocados pela má utilização ou reparação errada do cliente.

Se os danos no produto foram provocados por:

- Impacto externo ou queda.
- Utilização de acessórios ou produto vendido em separado, não especificado pela Samsung.
- Reparação por alguém que não um engenheiro de uma empresa de assistência contratada ou parceira da Samsung Electronics Co., Ltd.
- Remodelação ou reparação do produto por parte do cliente.
- Utilização com a tensão incorrecta ou com ligações eléctricas não autorizadas.
- Incumprimento dos avisos "Cuidado" do Manual do utilizador.

Outros

- Se o produto falhar devido a catástrofe natural. (trovoada, incêndio, terramoto, cheias, etc.)
- Se os consumíveis estiverem gastos. (bateria, toner, luzes fluorescentes, cabeça, vibrador, luz, filtro, fita, etc.)

— Se o cliente solicitar um serviço no caso de o produto não apresentar defeitos, poderá ser cobrada uma taxa de assistência. Leia o Manual do utilizador primeiro.