

...ATENÇÃO! BATERIAS RECARREGÁVEIS:

- As baterias devem ser retiradas do brinquedo antes de serem recarregadas (se puderem ser retiradas);
- Só devem ser usadas pilhas e baterias do tipo recomendado ou similar;
- As pilhas e baterias devem ser colocadas respeitando a polaridade;
- As baterias somente devem ser recarregadas sob supervisão de um adulto (se puderem ser retiradas);
- Os terminais de uma pilha ou bateria não devem ser colocados em curto-circuito..

...ESPECIFICAÇÕES TÉCNICAS

- Peso aproximado da moto:** 8 kg;
Autonomia da bateria: 1 hora "NO MÁXIMO";
OBS: Para uso contínuo em piso plano Nunca use o produto até a bateria descarregar totalmente..
Peso máximo suportado: 25 kg;
Velocidade aproximada: 3,5 km/h;
Bateria: 6V - 4,5Ah;
Tempo de recarga: Primeira recarga 6 horas;
demais 4 a 6 horas;
- Acelerador:** Acionamento via pedal;
Fusível: 15 A;
Carregador de bateria:
- Entrada 127/220 AC;
- Saída - 7,25v 900 mA;
Led vermelho aceso: Carregando;
Led verde aceso: Carregado.

...RECOMENDAÇÕES DE UTILIZAÇÃO

- Mantenha peças pequenas e sacos plásticos fora do alcance das crianças;
- Não é recomendado utilizar o produto em áreas molhadas ou sob chuva;
- Nunca use perto de escadas, subidas e/ou descidas, perto de piscinas ou locais com água;
- Nunca deixe o produto exposto à chuva e/ou sol intenso;
- A criança deve estar calçada (calçado fechado) para utilizar o produto;
- O produto foi projetado para suportar uma criança de cada vez;
- Este brinquedo deve ser utilizado em superfície plana. Nunca use em superfícies com terra, areia, água ou pedregulhos;
- A criança não deve estar próxima do brinquedo durante sua montagem;
- Não utilize o produto no escuro, pois a criança pode sofrer acidentes;
- Utilize-o somente durante o dia ou em um lugar bem iluminado;
- É proibido modificar o circuito elétrico ou adicionar outras peças;
- Verificar periodicamente os cabos e as conexões do produto;
- Não permita que as crianças toquem as rodas ou fiquem perto enquanto o produto estiver em movimento;
- ATENÇÃO! Este produto deve ser montado por um adulto por conter componentes de montagem que, antes de montados, apresentam perigos como bordas cortantes, pontas agudas ou partes pequenas;
- ATENÇÃO! Este brinquedo só deve ser entregue à criança após ter sido montado por um adulto.

...OBSERVAÇÃO

- Este produto não foi idealizado e/ou previsto para suportar exploração comercial e uso coletivo;

...LIMPEZA

- Nunca lave o brinquedo com jato de água ou por imersão, simplesmente use um pano úmido com sabão neutro;
- Não use produtos químicos como Álcool e Solventes;
- Antes de limpar o carregador de bateria, desconecte-o da tomada e da moto, limpe-o com um pano macio e seco.

GARANTIA LEGAL

Ao comprador original deste produto é conferida a garantia legal de 90 (noventa) dias prevista nos exatos termos do artigo 26 da Lei 8.078, de 11 de setembro de 1990, também conhecida como Código de Defesa do Consumidor, prazo esse que será contado a partir da data da compra exposta na Nota Fiscal de venda ao consumidor.

A garantia compreenderá a substituição do produto ou reparo de peças, à escolha da Brinquedos Bandeirante.

I - A garantia será invalidada se:

- I.1. o produto for utilizado de maneira irregular ou inadequada às especificações técnicas e às recomendações de uso deste manual;
- I.2. o produto tiver sido objeto de: mau uso, maus tratos, descuidos, inclusive quanto ao tipo/local de uso e/ou de armazenagem;
- I.3. o produto tiver sido submetido a consertos, sem o exposto conhecimento e consentimento da Brinquedos Bandeirante;
- I.4. o produto for utilizado comercialmente ou em uso coletivo;
- I.5. o produto tiver sido adquirido de exposição e/ou mostruário, no estado.

II - A garantia não cobre:

- II.1. peças e/ou componentes que tenham sido danificados em consequência de acidente de transporte, manuseio, amassamento, inclusive aqueles resultantes de atos de efeitos e/ou por catástrofes da natureza;
- II.2. mau uso, golpes, choques, excesso de peso;
- II.3. os acessórios do produto, e/ou danos causados a estes;
- II.4. remoção e transporte do produto para consertos;
- II.5. atendimento domiciliar;
- II.6. montagem do produto por parte da Brinquedos Bandeirante ou de suas assistências técnicas (rede autorizada).



SAC SERVIÇO DE ATENDIMENTO AO CONSUMIDOR
TEL.: 0(xx)11 4674-7244
Horário de atendimento: de segunda a sexta-feira, das 08h00 às 17h00.
www.brinquedosbandeirante.com.br
(Seção: Fale Conosco)

A sua satisfação é a nossa maior alegria!

Acesse: www.pesquisabandeirante.com.br e responda a nossa pesquisa de satisfação. Sua avaliação em relação ao produto adquirido é muito importante e certamente contribuirá na evolução contínua dos nossos brinquedos cujo principal objetivo é a satisfação dos nossos pequenos usuários.

MOTO ELÉTRICA 6V



F.T.59.309.029

BANDEIRANTE

Estrada do Bandeirante, 1.401
CEP.: 08536-440

Ferraz de Vasconcelos
São Paulo - BRASIL

C.N.P.J. 61.068.557/0005-82
www.brinquedosbandeirante.com.br

...ATENÇÃO

- Não utilizar este brinquedo em locais onde tenha tráfego de veículos;
- Utilizar sob a supervisão de um adulto.

IDADE SUGERIDA

+3
anos

PESO MÁXIMO SUPORTADO

25kg



ESTE MANUAL É PARTE INTEGRANTE DO PRODUTO E CONTÉM SEU CERTIFICADO DE GARANTIA. GUARDAR PARA EVENTUAIS CONSULTAS.



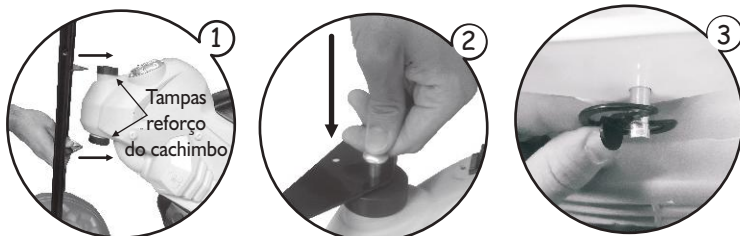
ASSISTÊNCIA TÉCNICA

Para informações sobre a rede de assistência técnica, acessar: www.brinquedosbandeirante.com.br ou ligar (11) 4674-7244.

...IMPORTANTE

Leia e siga estas instruções para a montagem apropriada do produto. Antes de iniciar, escolha um local onde tenha uma superfície plana, forrada e firme. Para a montagem serão necessárias algumas ferramentas, as quais não estão inclusas no produto.

...GARFO E CARENAGEM



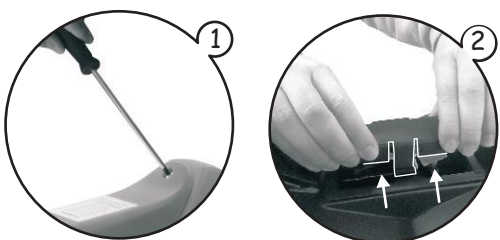
1- Retire o eixo do cachimbo e mantenha as tampas reforço do cachimbo no corpo e então posicione o garfo no corpo alinhando os orifícios.

2- Após posicionar o garfo no corpo, insira o eixo de cachimbo, passando pelos orifícios do garfo e corpo até o final.

3- Insira e encaixe a trava plástica na extremidade inferior do eixo de cachimbo para travar o conjunto.

...FUNCIONAMENTO

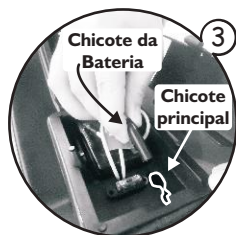
ATENÇÃO: PARA PROTEÇÃO DO CIRCUITO, OS PLUGS DOS CHICOTES ENCONTRAM-SE DESCONECTADOS.



1- Com auxílio de uma chave philips, remova o parafuso do assento e retire-o.

OBS: Há dois modos de conectar os plugs dos chicotes do produto. Veja a seguir:

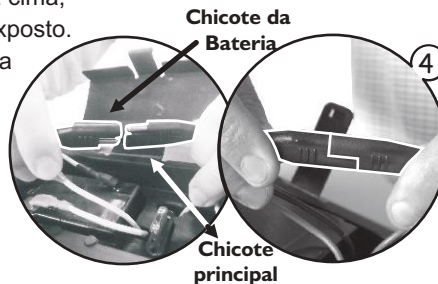
2- Com as duas mãos, pressione (para dentro) as laterais da parte da frente da caixa de bateria para que a trava central desencaixe.



(MODO 1) 3- Verifique a posição e insira o plug do chicote da bateria no local indicado pela imagem, onde fica armazenado o chicote principal, conectando-os.

(MODO 2) 4- Puxe a caixa de bateria para cima e, com cuidado, puxe o chicote principal para cima, de forma que fique exposto.

Encaixe novamente a caixa de bateria e, a seguir, conecte o plug do chicote principal com o plug do chicote da bateria.



ATENÇÃO: Para ambos os modos, guarde os chicotes com cuidado, certificando-se de que não serão danificados, feche a caixa da bateria, encaixe novamente o assento e fixe-o com o parafuso. É importante que os plugs fiquem bem encaixados.



5- Para movimentar a moto, pressione o pedal do acelerador. Para a total parada, remova o pé do pedal do acelerador.

6- Com a alavanca de câmbio para frente, a moto se movimentará para frente. Com a alavanca de câmbio para trás, a moto se movimentará para trás. A mudança da direção (Alavanca de Câmbio) não deve ocorrer com o brinquedo em movimento.

...INFORMAÇÕES ÚTEIS

SE O BRINQUEDO NÃO FUNCIONAR:

- 1) Verifique o fusível. Caso esteja queimado, substitua-o por outro (reserva);
- 2) Verifique se todos os conectores estão conectados;
- 3) Verifique se os terminais da bateria estão conectados (sob o assento);
- 4) Certifique-se de que a bateria esteja carregada.

SE O BRINQUEDO ESTIVER LENTO:

- 1) A bateria está com pouca carga, deve ser carregada por 4 a 6 horas;
- 2) Caso o brinquedo não funcione após recarga completa, contate o nosso S.A.C.

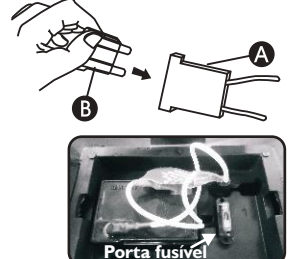
...SUBSTITUIÇÃO DO FUSÍVEL



SOMENTE UTILIZE FUSÍVEL ADQUIRIDO ATRAVÉS DO SERVIÇO DE ATENDIMENTO AO CONSUMIDOR (SAC).

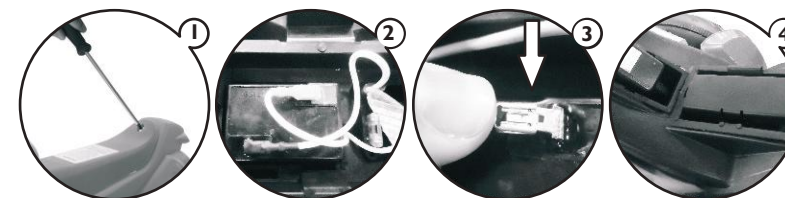
OBS: É FORNECIDO FUSÍVEL RESERVA.

A - SUPORTE DO FUSÍVEL / B - FUSÍVEL



...SUBSTITUIÇÃO DA BATERIA

➕ FIO ROSA COM TERMINAL VERMELHO (No terminal vermelho da Bateria)



➖ FIO LARANJA COM TERMINAL PRETO (No terminal preto da Bateria)

1 - Com auxílio de uma chave philips, remova o parafuso do assento e retire o assento.

2 - Abra a caixa da bateria, desconecte os dois terminais, substitua a bateria e volte a conectar os terminais nas posições originais.

3 - Os terminais do chicote da bateria possuem uma trava. É preciso pressioná-la para conseguir desconectar.

4 - A bateria deve ser mantida na posição ilustrada (dentro da caixa de bateria). nunca deixe o assento solto, mantenha-o sempre travado.

ATENÇÃO: - Não utilize como fonte de alimentação, baterias fora do especificado (vide especificações técnicas). Cuidado para não inverter os terminais da bateria.

...OPERAÇÃO DE RECARGA

ATENÇÃO:

- O carregador de bateria deve ser regularmente examinado contra danos nos cabos, plugs, gabinete e outras partes, e também contra quedas. No caso de danos, não utilizar até a reparação ou substituição;

- Os plugs do chicote principal, do chicote da bateria e do carregador nunca devem ser inseridos em tomadas elétricas (somente a tomada do carregador);

- Os terminais não devem ser curto-circuitados;

- Não conectar mais que o número recomendado de fontes de alimentação.



1. Com auxílio de uma chave philips, remova o parafuso do assento e retire o assento. Em seguida, abra a caixa da bateria.

2. Para recarga, desencaixe os PLUGS (A - chicote da bateria) e (B - chicote principal) e encaixe o PLUG (C - carregador) no PLUG (A - chicote da bateria), localizado no chicote da bateria.

OBS: Após a conexão do plug, conecte o carregador na tomada e o LED vermelho acenderá. Após a recarga, o LED ficará automaticamente verde, indicando o final da carga.