

09 BATER MASSAS



Encaixe o centro do batedor com o pino da haste, destacados na figura ao lado.



Coloque a tampa do produto.

ATENÇÃO

Este é um manual unificado entre a linha de multiprocessadores PMP1500 e PMP1550 Pro Turbo. O batedor de massas leves compõe somente a versão **PMP1550 Pro Turbo**.

10 LIMPEZA E CUIDADOS

Desmontando a Jarra

Para desmontar o multiprocessador é simples, apenas seguir a sequência contrária da montagem.

- Retire a tampa do recipiente girando-a em sentido anti-horário.
- Retire a lâmina que esta sendo usada.
- Retire o recipiente do processador girando em sentido anti-horário.

Limpeza dos componentes

- Desligue o aparelho e retire o plugue da tomada antes de efetuar qualquer limpeza;
- Remova o acessório;
- Lave logo após o uso, pois alimentos secos são difíceis de serem removidos;
- Lave com água morna e detergente neutro. A base do motor deve ser limpa com pano úmido.
- Não use produtos abrasivos, pois podem

danificar o aparelho;

- Os acessórios plásticos podem ser lavados em lava louças.
- Não lave a faca em máquina de lavar louça.

Desmontando o copo

Para desmontar o copo, apenas seguir a sequência contrária da montagem.

- Remova o copo apenas girando em sentido anti-horário.

Armazenamento

- A faca pode ser guardado no recipiente do processador.
- Tenha cuidado ao manipular a faca, pois é muito afiada.
- Guarde o produto em local limpo e seco.



Sempre desligar o aparelho da rede elétrica antes de desmontar ou limpar o aparelho. Antes de desmontar, aguarde que todos os acessórios parem de se movimentar.

11 PORÇÕES E PREPARO

Alimento	Quantidade	Preparação	Tempo	Resultado
Queijo	Até 100g	Pulsar	Velocidade 1 10 a 15 segundos	Ralado Picado
Chocolate	Até 200g	Cortar em cubos	Velocidade 1 10 a 15 segundos	Ralado Picado
Carne	Até 500g	Cortar em cubos	Velocidade 2 20 a 30 segundos	Moída Picado
Ervas ou folhas	Até 100g	Lavar e secar	Velocidade 2 5 a 10 segundos	Picada
Frutas e verduras leves	Até 500g	Cortar em pedaços	Velocidade 1 10 a 15 segundos	Picada
Cebola	Até 500g	Descascar e cortar em 8 pedaços	Pulsar Velocidade 1 5 a 10 segundos	Picada
Alho	Até 500g	Apenas descascar	Velocidade 2 6 a 10 segundos	Moído
Pão	Até 200g	Cortar fatias em quatro partes	Velocidade 1 10 a 20 segundos	Migalhas
Ovos Cozidos	Até 400g	Descascar e cortar ao meio	Velocidade 2 10 a 15 segundos	Picados
Peito de Frango	Até 300g	Cortar em pedaços	Velocidade 2 10 a 15 segundos	Desfiado

CERTIFICADO DE GARANTIA

A Fabricante solicita ao consumidor a leitura prévia do Manual de Instruções para a melhor utilização do produto. A Fabricante garante seus produtos contra defeitos de fabricação durante o período estabelecido, contados a partir da data de entrega do produto expresso na nota fiscal de compra. Conforme modelo a seguir:

ELETROPORTÁTEIS

Garantia legal*	90 Dias
Garantia adicional*	270 Dias
Garantia total**	360 Dias

*A garantia legal é de 90 dias e tem seu início na data de aquisição do produto.

**A garantia total é a soma da garantia legal mais a garantia adicional.

A Fabricante prestará serviços de Assistência Técnica, tantos os gratuitos quanto os remunerados, somente nas localidades onde mantiver Postos Autorizados. Em locais onde não haja Postos Autorizados, o produto deverá ser transportado, por conta e risco do consumidor. A relação de Postos Autorizados está disponível através do site www.philco.com.br ou através do **SAC (47) 3431-0499**.

Se o consumidor vier a transferir a propriedade deste produto, a garantia ficará automaticamente transferida, respeitando o prazo de validade, contado a partir da primeira aquisição.

Produtos que necessitam de serviço de instalação terão despesas e responsabilidades por conta do consumidor. O compromisso de garantia cessará caso:

- O produto seja examinado, adulterado ou consertado fora de Assistência Técnica Autorizada.
- Ocorra a utilização de peça ou componente não original.
- O produto seja ligado em tensão diferente daquela para qual foi projetado.
- O defeito seja decorrente de uso inadequado ou negligência do consumidor em relação às instruções do manual.
- Danos sejam causados por ação de agentes da natureza (enchentes, maresia, raios, etc.).
- O produto seja utilizado para fins não domésticos.
- Não sejam seguidas as recomendações de conservação, conforme manual.
- Ausência ou adulteração do número de série.

COR IMPRESSÃO
PRETO

TAMANHO
295x185mm

BRITÂNIA ELETRODOMÉSTICOS S.A
Rua Vergílio Prochnow, 200 - Bairro Pirabeiraba
Joinville/SC
CEP 89239-195 - Insc. Est. 257.125.566
CNPJ 76.492.701/0011-29
INDÚSTRIA BRASILEIRA
03/24 3471-09-05 01000770 Rev.04



(47) 3431-0499
www.philco.com.br



PMP1500
Multiprocessadores

**PARABÉNS, VOCÊ
ACABA DE ADQUIRIR
UM PRODUTO DE
QUALIDADE PHILCO!**

Para garantir o melhor desempenho e durabilidade de seu produto, recomendamos que leia todo o manual antes de utilizá-lo e guarde-o para eventuais consultas.

Este é um manual unificado e atende todas as versões da linha de Multiprocessadores PMP1500. Algumas funcionalidades, acessórios e cores podem variar de acordo com o produto adquirido. Verifique os componentes na caixa unitária do produto.

O APARELHO DESTINA-SE SOMENTE PRA USO DOMÉSTICO

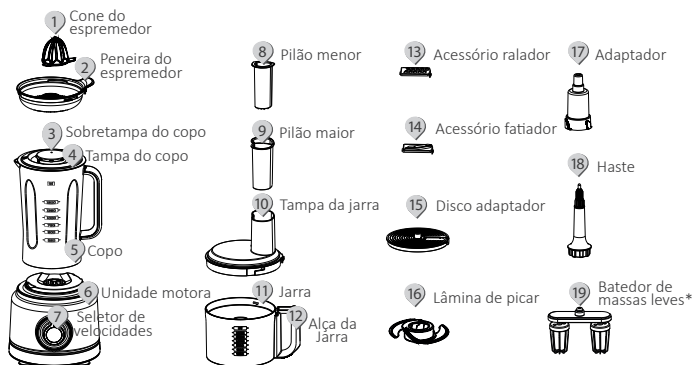
⚠ Advertência

Não seguir estas instruções pode trazer risco de morte, incêndio ou choque elétrico.

- Retirar o plugue da tomada elétrica antes de efetuar qualquer manutenção no aparelho.
- Não usar adaptadores, benjamins ou T's.



01 COMPONENTES



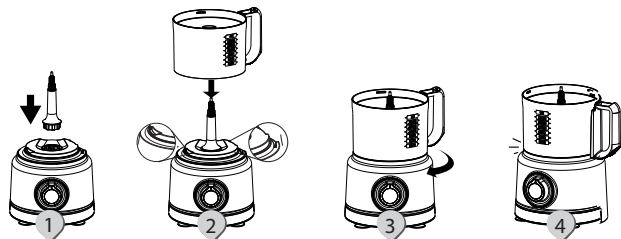
02 INSTRUÇÕES DE SEGURANÇA

- Não usar o aparelho se o cordão elétrico, o plugue ou parte do aparelho estiver danificado. Para substituir qualquer peça danificada, procurar a Assistência Técnica Autorizada a fim de evitar riscos.
- Para se proteger contra choques elétricos, não mergulhar o cordão elétrico, o plugue nem o aparelho em água ou em outro líquido.
- Desconectar o plugue da tomada elétrica quando o aparelho não estiver em uso, antes de limpá-lo ou de instalar seus acessórios.
- É comum que aparelhos elétricos novos liberem uma leve fumaça ou gases durante as primeiras vezes em que eles forem utilizados. Isso acontece em virtude do aquecimento dos materiais e dos componentes usados na fabricação do aparelho. É normal e não indica a existência de defeitos no aparelho.
- Sempre colocar o aparelho sobre uma superfície plana e estável, longe de fontes de calor.
- Depois de usar o aparelho, deixar o controle de velocidade na posição "0". Certificar-se de que o motor parou completamente antes de retirar a tampa.
- O uso de acessórios não recomendados para este aparelho poderá causar acidentes pessoais.
- Não usar o aparelho ao ar livre.
- Desligar o aparelho antes de mudar seus acessórios ou de se aproximar de suas partes móveis.
- Não deixar o cordão elétrico pender de bordas de mesas ou de balcões, ou tocar superfícies aquecidas.
- Evitar todo e qualquer contato com os componentes em movimento.
- Sempre certificar-se de que o aparelho foi totalmente montado e de que a sua tampa esteja na posição correta e bem travada antes de ligar o aparelho.
- Este aparelho possui chave de segurança e não irá operar se os acessórios não estiverem

devidamente encaixados.

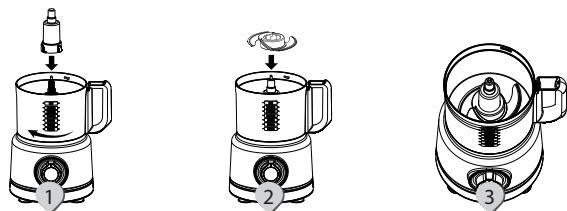
- As temperaturas em volta do aparelho podem aumentar quando o mesmo estiver em operação, tenha cuidado ao manusear.
- Este aparelho não foi projetado para ser utilizado por pessoas (incluindo crianças) com capacidades físicas, sensoriais ou mentais reduzidas, ou falta de experiência e conhecimentos, exceto se forem supervisionadas ou instruídas por uma pessoa responsável pela sua segurança.
- As crianças deverão ser supervisionadas, para assegurar de que não brinquem com o aparelho.
- Seja extremamente cuidadoso quando manusear as lâminas, especialmente enquanto estiver montando, desmontando e limpando, pois as lâminas são muito afiadas.
- Caso o alimento fique preso não utilizar os dedos para empurrá-los. Se o alimento ficar preso, desligar o aparelho e desconectar o seu plugue da tomada elétrica. Em seguida, desmontar o aparelho para retirar o alimento que ficou preso.
- Para não perder a garantia e evitar problemas técnicos, não tentar consertar o aparelho. Se necessário, levá-lo à Assistência Técnica Autorizada.
- A nota fiscal e o certificado de garantia são documentos importantes e devem ser guardados para efeito de garantia.
- O aparelho não deve ser operado por meio de um temporizador externo ou sistema de controle remoto separado.
- Não utilizar adaptadores e benjamins. Sempre ligar o produto direto a uma tomada com o padrão NBR 14136 que esteja dimensionada com o padrão NBR 5410, para o produto em questão (circuito elétrico), instalada por um electricista habilitado.
- Tomar cuidado se líquidos quentes forem colocados no processador de alimentos ou liquidificador pois eles podem ser ejetados do aparelho de forma repentina.

03 MONTAGEM DA JARRA

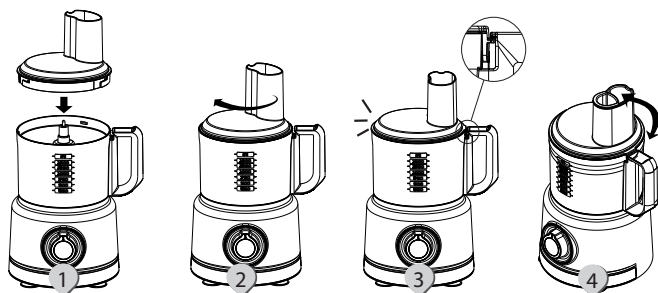


O produto contém travas de segurança que impedem o funcionamento caso o produto não esteja devidamente encaixado. Caso o produto não funcione, repita a operação.

04 LÂMINA DE PICAR



05 TAMPANDO A JARRA



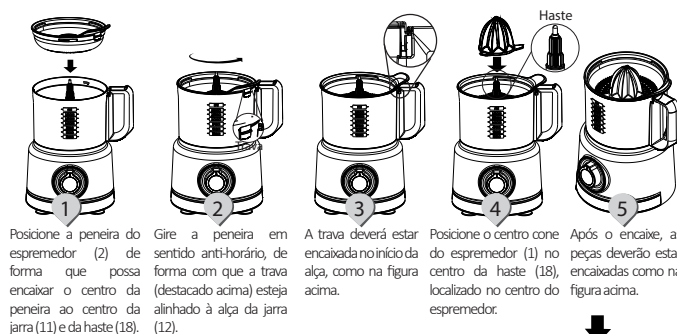
Posicione a tampa da jarra (10) acima da jarra numa posição um pouco antes da alça (12), como na figura.

Gire a tampa (10) no sentido horário até alinhar à alça (12).

A tampa precisa entrar no encaixe da alça, de forma que esteja totalmente travada, como na figura.

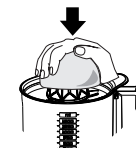
Para verificar se está correto, verifique se a tampa está bem encaixada e se a alça está alinhada com a entrada do pilão.

06 ESPREMEDOR DE FRUTAS

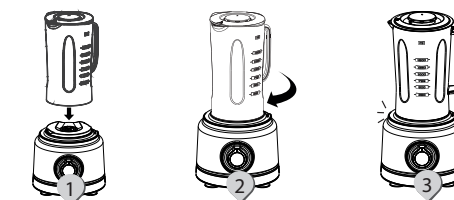


Modo de utilização:

Após a montagem do aparelho, ligue na tomada e selecione a velocidade 1. O cone do espremedor irá iniciar a rotação. Para espremer o suco da fruta, basta pressionar a fruta contra o cone.



07 LIQUIDIFICADOR



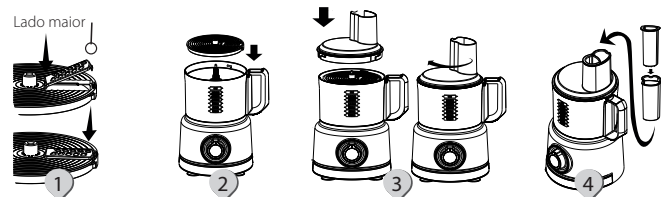
Posicione o copo (5) com a alça para trás e coloque na unidade motora (6) desta forma.

Gire a jarra do liquidificador em sentido horário, escutar um leve clique.

Para verificar se o encaixe está correto, a alça da jarra deverá estar posicionada como na figura acima e o copo não deverá desencaixar ao puxá-lo.

NOTA
Sempre acrescentar líquido durante a utilização do produto para fazer suco, principalmente com alimentos fibrosos, como manga e vegetais, entre outros.

08 RALAR E FATIAR



Escolha o acessório (13) ou (14) e comece encaixando primeiro a parte esquerda e depois a direita no disco adaptador (15). O encaixe maior para fora.

Coloque o disco adaptador no centro da jarra, de forma a encaixar com a haste.

Siga o passo a passo das figuras ou verifique o tópico "tampando a jarra".

Para empurrar os alimentos, utilize o pilão, encaixando na saída da tampa da jarra. O pilão menor precisa ser utilizado dentro do pilão maior.