



MANUAL DE INSTRUÇÕES

FURADEIRA DE IMPACTO DE 1/2" EFI 600 / EFI 850



Leia as instruções
antes de usar o aparelho



PREZADO CLIENTE WAP

Obrigado por adquirir um produto da Linha de Ferramentas WAP Oficina. Agradecemos pela escolha da **WAP FURADEIRA EFI 600 / 850**. Lembramos que é dever do consumidor ler o Manual de Instruções do produto antes da utilização.

A **WAP FURADEIRA EFI 600 / 850** oferece a você todas as vantagens de uma ferramenta elétrica com potência, durabilidade, design e, principalmente, a qualidade WAP que você já conhece.

Este pacote completo de vantagens e inovações garante ainda mais eficiência e soluções inteligentes para suas atividades, dignas de um produto WAP.

Certifique-se de todas as recomendações deste manual e leia todas as instruções com atenção. Assim, você garante 100% de aproveitamento da sua **WAP FURADEIRA EFI 600 / 850** e sua total segurança. Guarde este manual para futuras consultas.

Em caso de dúvidas entre em contato com nosso Serviço de Atendimento ao Consumidor pelo telefone (41) 3513-9600 ou pelos nossos canais online.

CONECTE-SE COM A WAP



@wap



wap@wap.ind.br



@wap



/blogdawap



/wap



(41) 3513 9600



Dados técnicos	04
Apresentação do produto	06
Símbolos	08
Proteção do meio ambiente	09
Aplicação	09
Segurança	10
Segurança na área de trabalho	10
Segurança elétrica	10
Segurança pessoal	11
Cuidados especiais com ferramentas elétricas	12
Cuidados específicos com a WAP FURADEIRA EFI 600 / 850	13
Avisos de segurança adicionais para WAP FURADEIRA EFI 600 / 850	14
Serviço autorizado	15
Montagem	16
Utilizando sua WAP FURADEIRA EFI 600 / 850	18
Limpeza e conservação	21
Termos de garantia	22
Consumidor consciente WAP	25
Conheça a Linha de Ferramentas WAP Oficina	26

 As imagens contidas neste manual são meramente ilustrativas.



DADOS TÉCNICOS

Especificações Técnicas EFI 600	
Tensão (V~)	127 220
Potência elétrica (W)	600
Corrente elétrica (A)	3,8 2,2
Frêquencia (Hz)	60
Torque máximo (Nm)	9
Número de rotação (sem carga) (min ⁻¹)	0 - 2700
Número de rotação (com carga) (min ⁻¹)	0 - 2000
Número de impactos (min ⁻¹)	43200
Capacidade de perfuração (Ø) em Aço (mm)	10
Capacidade de perfuração (Ø) em Madeira (mm)	13
Capacidade de perfuração (Ø) em Concreto (mm)	20
Mandril (mm)	1 - 13 (½" 20 UNF)
Comprimento do cabo elétrico (m)	2
Peso líquido (kg)	1,8
Classe de proteção	□ / II



Especificações Técnicas EFI 850	
Tensão (V~)	127 220
Potência elétrica (W)	850
Corrente elétrica (A)	6,7 3,8
Frêquencia (Hz)	60
Torque máximo (Nm)	14
Número de rotação (sem carga) (min ⁻¹)	0 - 2700
Número de rotação (com carga) (min ⁻¹)	0 - 2000
Número de impactos (min ⁻¹)	45900
Capacidade de perfuração (Ø) em Aço (mm)	13
Capacidade de perfuração (Ø) em Madeira (mm)	16
Capacidade de perfuração (Ø) em Concreto (mm)	35
Mandril (mm)	1 - 13 (½" 20 UNF)
Comprimento do cabo elétrico (m)	2
Peso líquido (kg)	2,6
Classe de proteção	□ / II

A Fresnomaq Indústria de Máquinas S/A se reserva o direito de promover alterações a qualquer momento e sem prévio aviso, em decorrência de avanços tecnológicos e modificações de especificações técnicas e comerciais. Os valores de performance e dados técnicos indicados neste catálogo, tais como: potência, tensão aplicada, rotação, torque, golpes por minuto, temperatura de trabalho, pressão, vazão, etc., podem variar de acordo com os fatores de aplicação (intemperanças do ambiente, superfícies a serem trabalhadas etc.) e acessórios utilizados. Outra situação que pode nos levar a efetuar algum tipo de alteração referente aos valores de performance, será mediante a atualização e lançamentos de novas versões de produtos da linha.



APRESENTAÇÃO DO PRODUTO

FURADEIRA DE IMPACTO - EFI 600



1 - Mandril de ½"

2 - Botão comutador

3 - Limitador de profundidade (item opcional para alguns modelos)

4 - Empunhadura emborrachada

5 - Seletor de reverso

6 - Botão trava

7 - Porta chave de mandril

8 - Botão liga / desliga

9 - Controlador de velocidade

10 - Punho auxiliar multidirecional (item opcional para alguns modelos)

11 - Chave de mandril

APRESENTAÇÃO DO PRODUTO



FURADEIRA DE IMPACTO - EFI 850



1 - Mandril de 1/2"

2 - Punho auxiliar multidirecional

3 - Cabeçote em alumínio

4 - Botão comutador

5 - Limitador de profundidade

6 - Empunhadura emborrachada

7 - Seletor de reverso

8 - Botão trava

9 - Porta chave de mandril

10 - Botão liga / desliga

11 - Controlador de velocidade

12 - Chave de mandril

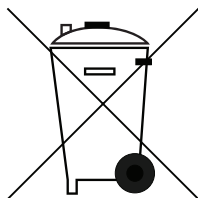


SÍMBOLOS

Alguns dos símbolos abaixo podem ser usados. Por favor, estude-os e aprenda o seu significado para a operação segura do equipamento.

SÍMBOLO	NOME	EXPLICAÇÃO
	Alerta de segurança	As instruções de segurança marcadas com este símbolo devem ser atendidas para evitar acidentes.
	Alerta	Este símbolo é usado para marcar instruções que devem ser seguidas para evitar danos ao equipamento.
	Destino final dos produtos	Este símbolo indica dicas e instruções sobre o destino final do aparelho para descarte.
	Proteção	Usar equipamentos de segurança.
	Manter transeuntes a distância	Para reduzir o risco de lesões, outras pessoas e animais devem ser mantidos a distância do local de trabalho, a menos que usem vestuário adequado.
	Risco de choque elétrico	Risco de choque elétrico.
	Dupla isolação	Dupla isolação.

PROTEÇÃO DO MEIO AMBIENTE



Visando diminuir o impacto da poluição ambiental, a WAP procura projetar os seus produtos, acessórios e embalagens com materiais recicláveis, de fácil separação. Portanto para o correto descarte destes materiais, procure empresas de separações e reciclagem de materiais na sua cidade, evitando que estes sejam descartados no solo, lençóis freáticos, prejudicando sua saúde e bem estar.

APLICAÇÃO



A **FURADEIRA EFI 600 / 850** é indicada para realizar trabalhos de furos em madeiras, metais e plásticos. Com a função furar com impacto fica fácil realizar perfurações em tijolos, pedras e concretos. Também possui regulagem eletrônica de velocidade e sentido de rotação direita/esquerda, tornando possível apertar ou soltar parafusos em madeiras, plásticos, realizar desmontagens de aparelhos, móveis e pequenas manutenções em geral.



SEGURANÇA

SEGURANÇA NA ÁREA DE TRABALHO

- Mantenha limpa e bem iluminada sua área de trabalho. A desorganização e uma iluminação irregular podem provocar acidentes.
- Não opere a ferramenta em locais com riscos de explosão, locais que armazenam líquidos inflamáveis ou geram poeira ou gases. As ferramentas elétricas podem produzir faíscas suscetíveis de incendiar estes materiais. Mantenha afastadas as crianças e pessoas da área de trabalho ao operar a ferramenta elétrica. Distrações podem fazer com que você perca o controle da ferramenta.

SEGURANÇA ELÉTRICA



RISCO DE CHOQUE ELÉTRICO

- O plugue da ferramenta elétrica deve corresponder à tomada utilizada. Não modifique o plugue da ferramenta. Não use adaptadores em ferramentas providas de fio terra. Plugues sem modificações reduzem os riscos de choque elétrico.
- Sempre verifique a indicação de tensão na ferramenta que corresponda à tensão da rede elétrica.
- Evite que o seu corpo entre em contato com as partes conectadas ao fio terra, como tubos, radiadores, fogões e refrigeradores.
- Não exponha a ferramenta elétrica a umidade e evite que líquidos entrem no seu interior. A presença de água no interior da ferramenta aumenta o risco de choque elétrico.
- Não utilize o cabo de alimentação elétrica para transportar ou puxar a ferramenta. Não utilize o cabo para desconectar a ferramenta elétrica da tomada. Mantenha afastado o cabo de alimentação elétrica do calor, óleo, cantos vivos e peças mó-



veis. Os cabos danificados podem provocar choques elétricos.

- Ao operar ferramentas elétricas em ambientes externos, utilize extensões adequadas para trabalhos externos. A utilização da extensão adequada para uso externo reduz riscos de choques elétricos.
- Se for inevitável o uso de ferramentas elétricas em local úmido, utilize um dispositivo de corrente residual (DCR) com fornecimento de proteção. A utilização de um DCR reduz o risco de choque elétrico.

NOTA: O termo *Dispositivo de Corrente Residual (DCR)* pode ser substituído pelo termo *Interruptor de Falha no Aterramento (IFA)*.

SEGURANÇA PESSOAL

- Fique alerta no que está fazendo, utilize a ferramenta com prudência. Não utilize a ferramenta elétrica se estiver cansado, sobre influências de drogas, nem tão pouco após ter consumido álcool ou medicamentos. Um momento de distração pode provocar acidentes graves.
- Utilize o vestuário adequado para manusear a ferramenta e todos os dispositivos de segurança. O uso de equipamentos de segurança como sapatos, máscaras, luvas, óculos, capas e etc, reduzem os riscos de acidentes e lesões.
- Evite o arranque acidental da ferramenta. Certifique-se que o interruptor da ferramenta esteja na posição desligado, antes de ligar a ferramenta na rede de energia elétrica.
- Remova todas as ferramentas de ajustes antes de ligar a ferramenta. Uma ferramenta de ajuste colocada em partes móveis da ferramenta pode produzir lesões em pessoas e danificar o equipamento.
- Seja precavido. Trabalhe sobre uma base firme e mantenha o equilíbrio em todo o momento. Isto permitirá controlar melhor a ferramenta em situações inesperadas.
- Vista-se de maneira apropriada. Não use roupas soltas ou jóias. Mantenha seu cabelo, roupas e luvas longe de parte móveis. Roupas soltas, jóias, cabelos longos,



SEGURANÇA

podem ficar presos nas peças móveis.

- Caso sejam fornecidos dispositivos para extração e coleta de poeira, certifique-se de que eles estejam conectados e que sejam utilizados de forma apropriada. O uso de coleta de poeira pode reduzir os perigos relacionados à poeira.

CUIDADOS ESPECIAIS COM FERRAMENTAS ELÉTRICAS

- Não force a ferramenta elétrica. Use a ferramenta correta para sua aplicação. A ferramenta correta fará o trabalho melhor e mais seguro na velocidade para a qual foi projetada.
- Não use a ferramenta se o interruptor não ligar e desligar. Qualquer ferramenta que não pode ser controlada com o interruptor é perigosa e deve ser reparada.
- Desconecte o plugue da rede de energia elétrica antes de fazer quaisquer ajustes, mudar os acessórios ou guardar a ferramenta elétrica. Tais medidas preventivas reduzem o risco de se ligar a ferramenta acidentalmente.
- Guarde as ferramentas fora do alcance das crianças e das pessoas não familiarizadas com a ferramenta. Ferramentas elétricas são perigosas nas mãos de usuários não treinados.
- Cuide da sua ferramenta com dedicação. Mantenha o seu funcionamento correto verificando o desalinhamento de peças móveis, quebra de peças e qualquer outra condição que possa afetar a operação da ferramenta. Se estiver danificada, a ferramenta deve ser reparada antes do uso. Muitos acidentes são causados por ferramentas sem a manutenção adequada.
- Mantenha os acessórios limpos e bem afiados. Acessórios sujos ou com pontas cegas exigem maior esforço para realizar o trabalho e danificam a ferramenta.
- Utilize ferramentas elétricas e acessórios de acordo com as instruções e maneiras indicadas neste manual. O uso da ferramenta em operações diferentes das concebidas pode resultar em situações perigosas.

CUIDADOS ESPECÍFICOS COM A WAP FURADEIRA EFI 600 / 850



- Não force a ferramenta elétrica. Use a ferramenta correta para sua aplicação. A ferramenta correta fará o trabalho melhor e mais seguro na velocidade para a qual foi projetada.
- Não use a ferramenta se o interruptor não ligar e desligar. Qualquer ferramenta que não pode ser controlada com o interruptor é perigosa e deve ser reparada.
- Desconecte o plugue da fonte de alimentação antes de fazer quaisquer ajustes, mudar os acessórios ou guardar a ferramenta elétrica. Tais medidas preventivas reduzem o risco de se ligar a ferramenta acidentalmente.
- Antes de fazer furos ou aparafusar em uma parede, em caso de dúvidas utilize um detector de metal e de tensão, assegurando que você não está quebrando uma linha elétrica, gás ou água.
- Não segure peças soltas com as mãos, pois podem ocorrer golpes durante o trabalho. Fixe as peças soltas utilizando dispositivos como sargentos ou morsas.
- Segure a ferramenta com firmeza. Ao apertar ou soltar parafusos podem ocorrer golpes se algo prender.
- Guarde as ferramentas fora do alcance das crianças e não permita que pessoas não familiarizadas com a ferramenta ou com estas instruções operem a ferramenta. As ferramentas são perigosas nas mãos de utilizadores inexperientes.
- Manutenção das ferramentas: verifique o desalinhamento de peças móveis, quebra de peças e qualquer outra condição que possa afetar a operação da ferramenta. Se estiver danificada, a ferramenta deve ser reparada antes do uso. Muitos acidentes são causados por ferramentas com má manutenção.
- Utilize a ferramenta elétrica, acessórios, etc., de acordo com estas instruções e da forma pretendida para o determinado tipo de ferramenta, levando em conta as condições e o trabalho a ser realizado. O uso da ferramenta em operações diferentes das concebidas pode resultar em uma situação perigosa.



CUIDADOS ESPECÍFICOS COM A WAP FURADEIRA EFI 600 / 850

Todos os tópicos seguintes referem-se apenas sobre a linha bateria.

- Recarregue apenas com o carregador especificado pelo fabricante. A utilização de carregador não adequado para o tipo de bateria pode criar um risco de incêndio.
- Quando a bateria não estiver em uso, mantenha-a longe de outros objetos metálicos, cliques de papel, moedas, chaves, pregos, parafusos ou outros pequenos objetos metálicos, que podem fazer uma conexão a partir de um terminal para outro. O curto-circuito nos terminais da bateria pode causar queimaduras ou um incêndio.
- Se a ferramenta for utilizada em condições abusivas, poderá ser ejetado um líquido da bateria. Por isso, evite o contato. Se ocorrer o contato acidental, lave com água. Se ocorrer contatos dos líquidos com os olhos, procure ajuda médica.
- O uso da ferramenta elétrica para operações diferentes das pretendidas pode resultar em uma situação perigosa.



AVISOS DE SEGURANÇA ADICIONAIS PARA WAP FURADEIRA EFI 600 / 850

- Utilize óculos de proteção. A não utilização deste equipamento de proteção pode levar a danos irreversível na visão do operador.
- Utilize protetores auriculares. A exposição ao ruído poderá provocar perda de audição.
- Utilize os punhos auxiliares fornecidos com a ferramenta. A perda de controle da mesma pode provocar ferimentos pessoais.
- Segure sempre a ferramenta pela posição indicada ao efetuar trabalhos. Os aces-

AVISOS DE SEGURANÇA ADICIONAIS PARA WAP FURADEIRA EFI 600 / 850



sórios rotativos, ao entrar em contato com cabos elétricos escondidos ou com o cabo da ferramenta, colocam as partes metálicas da ferramenta elétrica sob tensão, resultando em choque elétrico.

- Esta ferramenta não se destina a ser utilizada por pessoas (incluindo crianças) com reduzidas capacidades físicas, sensoriais ou mentais ou falta de experiência e conhecimentos, a menos que tenham recebido instruções ou sejam supervisionadas relativamente à utilização do aparelho por uma pessoa responsável pela sua segurança. As crianças deverão ser vigiadas para que não mexam no aparelho.
- Neste manual indicam-se as aplicações do acessório. O uso de qualquer acessório ou da própria ferramenta para realizar quaisquer operações além das recomendadas neste manual de instruções pode dar origem a ferimentos e/ou danos em propriedade.

SERVIÇO AUTORIZADO

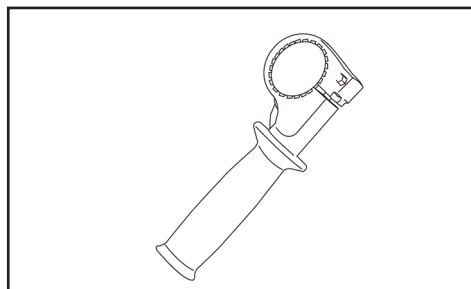


- A sua ferramenta elétrica WAP possui 1 (um) ano de garantia. Caso a ferramenta apresente problemas no funcionamento, ruídos ou forte vibração, encaminhe o produto para um serviço autorizado WAP para fazer a manutenção. Somente uma pessoa técnica treinada e a utilização de peças originais do fabricante garantem que a segurança da ferramenta elétrica será mantida.
- Para consultar o posto de serviço autorizado WAP mais próximo, consulte o guia de relação de serviços WAP. Se preferir, pode pesquisar no site www.wap.ind.br, este site é constantemente atualizado.



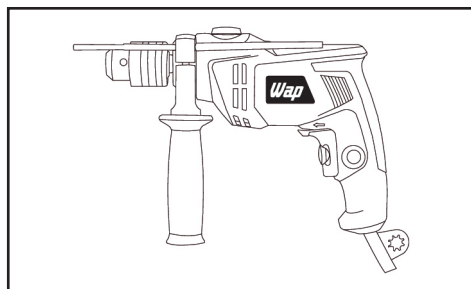
MONTAGEM

PUNHO AUXILIAR MULTIDIRECIONAL (item opcional para alguns modelos)



A utilização do punho auxiliar multidirecional aumenta a proteção do operador durante a utilização da ferramenta elétrica, além de lhe oferecer um maior conforto devido a possibilidade de seleccionar o direcionamento do punho auxiliar.

LIMITADOR DE PROFUNDIDADE (item opcional para alguns modelos)

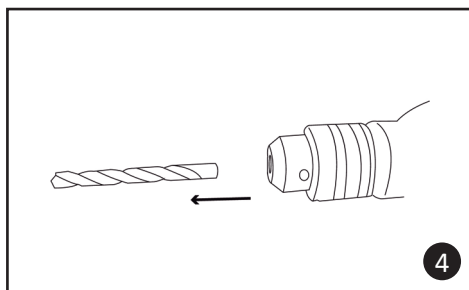
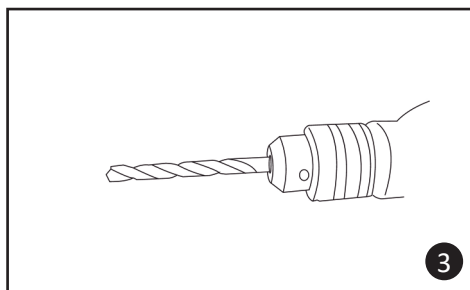
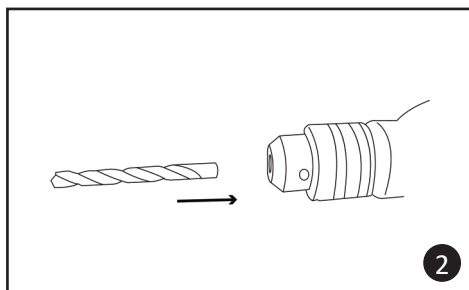
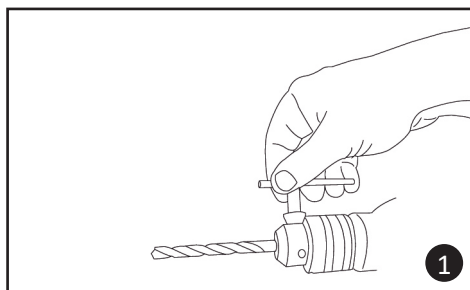


A utilização do limitador de profundidade se dá quando a perfuração requer uma padronização da profundidade dos furos.



CORRETA OPERAÇÃO DA FERRAMENTA

Utilize sempre os acessórios apropriados para cada ferramenta.



Com a chave de mandril inserida no orifício de fixação do mandril, gire-a no sentido anti-horário (1) e efetue a abertura das castanhas do mandril. A seguir, insira o acessório escolhido (2, 3). Depois, insira novamente a chave de mandril no orifício de fixação do mandril (1) e agora gire-a no sentido horário para concluir a fixação do acessório na ferramenta. Lembrando que o aperto das castanhas do mandril deve ser realizado em todos os três orifícios de fixação do mandril para que assim tenha garantia uma maior segurança na inserção e utilização do acessório escolhido e o aumento da vida útil das castanhas do seu mandril. Após a conclusão destes apertos, puxe o acessório para verificar se o mesmo está bloqueado no mandril. Para retirada do acessório (4), repita o processo descrito acima.



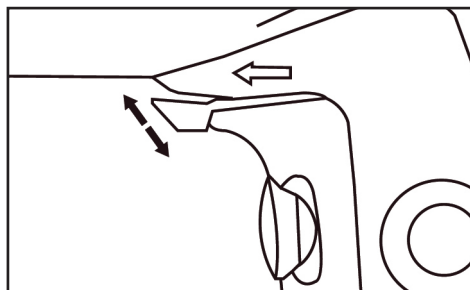
UTILIZANDO SUA WAP FURADEIRA EFI 600 / 850

ATENÇÃO!



Antes de realizar o trabalho é importante a verificação do tipo do material a ser perfurado. Escolher a broca certa para cada tipo de trabalho garante a conservação da ferramenta e a da broca. A utilização de brocas não afiadas podem danificar a ferramenta.

INVERSÃO DO SENTIDO DA ROTAÇÃO



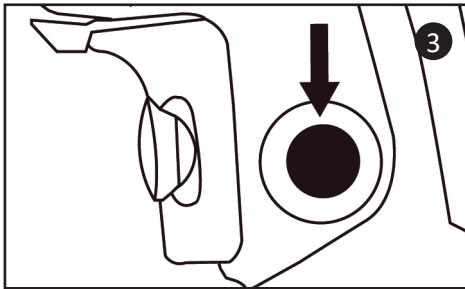
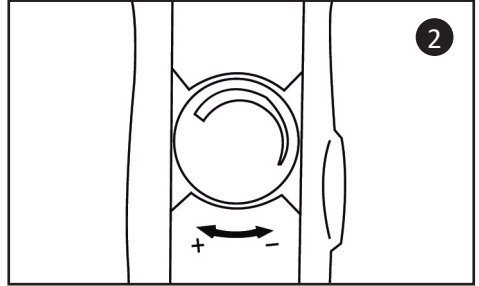
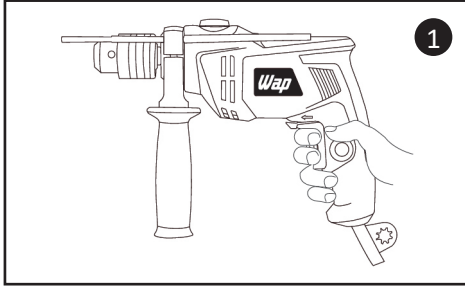
Quando não forem corretamente reguladas as posições esquerda/direita, o interruptor não será acionado.

Inverta o comutador do sentido de rotação apenas quando a máquina estiver desligada.

UTILIZANDO SUA WAP FURADEIRA EFI 600 / 850



INTERRUPTOR LIGA / DESLIGA

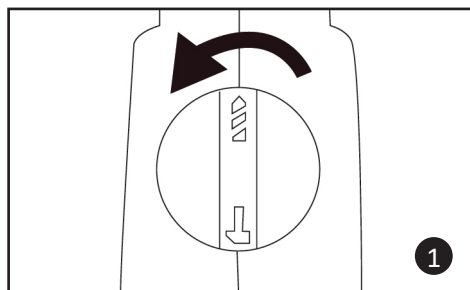


Pressionando o interruptor (gatilho), a ferramenta liga (1) e a velocidade da ferramenta pode ser controlada através do seletor de velocidade (2). Ao pressionar o nível máximo do interruptor (1), é possível manter a ferramenta com funcionamento permanente. Nesse caso, basta pressionar o botão trava (3). Para interromper o modo de funcionamento permanente, se faz necessário pressionar o interruptor (gatilho) liga / desliga novamente. Com isso, a trava de trabalho contínuo será desligada (1).

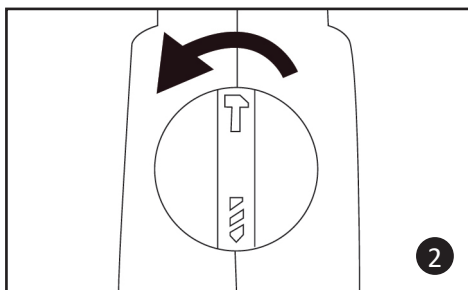


UTILIZANDO SUA WAP FURADEIRA EFI 600 / 850

SELEÇÃO DO MODO DE FUNCIONAMENTO EFI 600

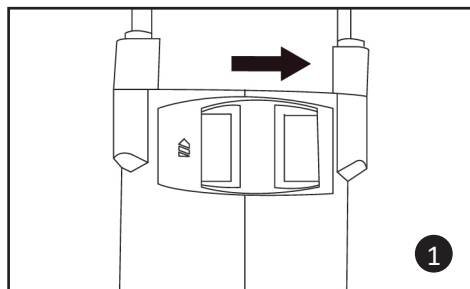


1. MODO DE FURAR - Ajuste o seletor de função até a posição furar.

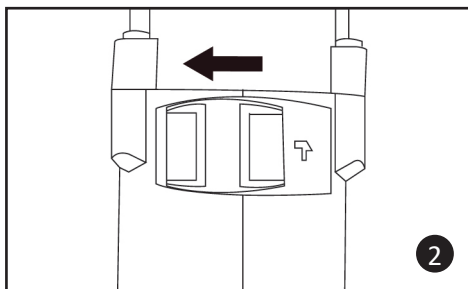


2. MODO FURAR COM IMPACTO - Ajuste o seletor de função até a posição impacto.

SELEÇÃO DO MODO DE FUNCIONAMENTO EFI 850



1. MODO DE FURAR - Ajuste o seletor de função até a posição furar.



2. MODO FURAR COM IMPACTO - Ajuste o seletor de função até a posição impacto.

NOTA: *Selecione o modo de funcionamento apenas com a ferramenta desligada.*

Para a perfuração, utilize os acessórios conforme especificados na página com informação dos Dados técnicos (pg. 4 e 5).

UTILIZANDO SUA WAP FURADEIRA EFI 600 / 850



QUANDO PERFURAR MADEIRAS, METAIS, PLÁSTICOS, PEDRAS E CONCRETOS

- Para furos em madeiras e metais, inicie a furação com uma broca 50% menor se necessário.
- Mantenha a ferramenta em linha reta e aplique uma leve pressão com a broca.
- Próximo da broca atravessar a peça de trabalho, diminua a pressão sobre a ferramenta.
- Para assegurar um furo correto na superfície, marque com um furador o orifício.

QUANDO APERTAR PARAFUSOS EM CANTOS NA MADEIRA

- Quando apertar um parafuso num canto de madeira, ou perto dele, primeiro perfure, a fim de evitar que a madeira lasque.
- Utilize uma peça de madeira como suporte para peças de trabalho que possam lascas.

LIMPEZA E CONSERVAÇÃO



- Desconecte o plugue da ferramenta elétrica antes de realizar qualquer manutenção ou limpeza e ao substituir peças.
- Nunca limpe a ferramenta com álcool, solventes ou outros produtos agressivos de limpeza.
- Periodicamente, verifique as saídas de ar da ferramenta.
- Para trabalhar bem e de forma segura, sempre mantenha a ferramenta e as aberturas de ventilação limpas.
- Limpe a ferramenta com ar comprimido utilizando as entradas de ar da ferramenta.
- Caso a máquina venha a apresentar falhas, apesar de cuidadosos processos de fabricação e de controle de qualidade, deve ser reparada em um Serviço Autorizado WAP.
- Guarde a ferramenta em local seguro, livre de umidade e exposição ao sol.



Os trabalhos de reparo e manutenção devem ser realizados apenas na rede de Serviços Autorizados WAP.



TERMOS DE GARANTIA

A) Os prazos de garantia

O fabricante garante o aparelho identificado na Nota Fiscal de Venda ao Consumidor Final nas condições e prazos listados a seguir:

1) O prazo de garantia do produto se compõe de:

Garantia Legal: 3 meses

Garantia Contratual: 9 meses

Garantia Total: 12 meses

1.1) Garantia legal:

Os componentes: acessórios, recipientes, partes e peças plásticas externas, componentes com desgastes natural do uso do equipamento são garantidos contra defeitos e insuficiências do equipamento que, comprovadamente, se devam a defeitos de material ou de fabricação, pelo prazo legal de 90 (noventa) dias. Contados a partir da data de entrega do produto ao consumidor, tendo como base a Nota Fiscal de Venda ao Consumidor Final.

1.2) Garantia contratual:

O fabricante garante o aparelho devida-

mente identificado na Nota Fiscal de Venda ao Consumidor Final, contra qualquer defeito de fabricação que se apresentar no período 270 (duzentos e setenta) dias. Prazo que será contado a partir do término da garantia legal, devidamente comprovado, tendo como base a data de venda constante na Nota Fiscal de Venda ao Consumidor Final.

B) Condições gerais da garantia

1) A garantia abrange a remoção de todos os defeitos ou insuficiências que se devam a defeitos de material ou de fabricação, sendo que todo e qualquer defeito deverá ser comunicado imediatamente a um de nossos Serviços Autorizados WAP.

2) As garantias serão prestadas sem qualquer ônus para o consumidor e não causam uma prorrogação nem um reinício do tempo de garantia. As partes e peças substituídas passam a ser de propriedade da Fresnomaq Ind. de Máquinas S/A.

3) O local da prestação do serviço gratuito de garantia é qualquer um de nossos



Serviços Autorizados de WAP. Nas demais localidades, onde o fabricante não mantiver Serviço Autorizado, os defeitos deverão ser comunicados imediatamente ao revendedor do produto sendo que, nesses casos, as despesas recorrentes de transporte de aparelho, bem como viagem e estadia de um técnico (quando for o caso), correrão por conta e custo do consumidor final seja qual for a época ou natureza do serviço.

4) A Fresnomaq Ind. de Máquinas S/A. somente assumirá a garantia se o equipamento estiver acompanhado da devida documentação e dentro dos prazos acima especificados. Em casos de garantia, o equipamento deverá ser entregue a um de nossos Serviços Autorizados WAP. Ao remeter o equipamento para o Serviço Autorizado WAP deve-se observar que o equipamento esteja bem empacotado e na embalagem original, com indicação completa do remetente e, se possível, acompanhada de uma breve descrição do defeito. Pedimos a gentileza de verificar o endereço do Serviço Autorizado

WAP mais próximo.

5) A Fresnomaq Ind. de Máquinas S/A. não se responsabiliza por qualquer dano pessoal ou material oriundo da utilização imprópria do equipamento. Não nos responsabilizamos por danos causados a superfícies e outros objetos que tenham sido tratados de forma diferente à indicada no manual de instruções. A garantia cessa também em casos de dano do aparelho por utilização de acessórios não apropriados, de ligações e instalações contrárias às instruções, manuseio inadequado, bem como a não observância das instruções de funcionamento, rompimento de lacres, tensões e correntes superiores ou inferiores aos valores indicados e recomendados para cada equipamento, filtros e entradas de ar sujos ou obstruídos, ausência dos filtros, produtos químicos não permitidos, água, espumantes, inflamáveis ou agressivos à saúde e à natureza, danos de cabos elétricos, utilização de extensões inadequadas do cabo elétrico, utilização de peças e componentes que não sejam recomendados



TERMOS DE GARANTIA

pelo fabricante (e devidamente marcados e identificados), a não verificação periódica dos filtros e entradas de ar, a não regularidade da limpeza e conservação, a exposição e estocagem dos equipamentos de forma diferente à indicada.

6) A garantia também cessará automaticamente quando da verificação de defeitos causados por serviços de reparo e manutenção executados por pessoas não instruídas ou autorizadas para tal.

7) Expirado o prazo de vigência desta garantia, cessara toda a responsabilidade do fabricante quanto à validade dos termos e condições aqui descritos.

1 ANO DE
GARANTIA



A WAP tem uma série de dicas para o consumidor consciente. Fique por dentro, seja um Consumidor Inteligente WAP.



ATENDIMENTO EM GARANTIA!

Se o produto deu problema dentro do período da garantia, você deve levá-lo a um Serviço Autorizado WAP. Caso seja comprovado defeito de fábrica – e não problemas causados pelo mau uso – você terá o componente trocado sem custo!



ENTRE EM CONTATO!

A WAP tem diversos canais de comunicação para resolver seus problemas. Você pode nos contactar através de comentário no blogdawap.com.br, pelo e-mail: blogdawap@gmail.com ou ligar diretamente para nossa equipe (41) 3513 9600.



PRECISA COMPRAR ALGUM ITEM? *Saiba onde procurar!*

Os Serviços Autorizados WAP fornecem peças em todo Brasil. Assim, se você precisa substituir alguma peça ou acessório do seu produto, entre em contato com eles, mesmo que não seja na cidade. A lista completa você encontra no link <http://goo.gl/CPBn8R> ou www.wap.ind.br



PARA CADA ITEM, UMA GARANTIA!

Fique ligado, os acessórios e peças plásticas externas da máquina têm garantia de 3 meses, enquanto o motor possui garantia de 1 ano.



Você conhece a linha
de produtos da **Wap** ?

Acesse o Blog da WAP, sua opinião é muito importante para nós. Use este espaço para nos enviar sugestões, comentários, críticas e dúvidas relacionadas ao blog.

Entre em contato conosco pelo: blogdawap@gmail.com



CATEGORIA

Lavadora de Alta Pressão
Estado de São Paulo



Fresnomaq Indústria de Máquinas S/A
Tel.: (41) 3513 9600 – Fax.: (41) 3513 9630
Rua Antônio Singer, 200 – São José dos Pinhais – PR – Brasil
www.wap.ind.br – wap@wap.ind.br