



PE12B, PE12G,
PE12A, PE12V

.....
PURIFICADOR DE ÁGUA PURE4X MANUAL DE INSTRUÇÕES



Manual do Usuário

PARABÉNS! Você é um cliente especial que acaba de adquirir um aparelho com a qualidade mundial Electrolux, com design moderno, arrojado e a mais avançada tecnologia.

Neste manual, você encontra todas as informações para sua segurança e o uso adequado de seu Purificador.

Leia todas as instruções antes de utilizar o aparelho e guarde este manual para futuras referências.

Em caso de dúvida, ligue para o **Serviço de Atendimento ao Consumidor 3004 8778** (capitais e regiões metropolitanas) e **0800 728 8778** (demais localidades).

IMPORTANTE

Guarde a nota fiscal de compra do aparelho, pois o atendimento em garantia só é válido mediante sua apresentação ao Serviço Autorizado Electrolux.

A etiqueta de identificação será utilizada pelo Serviço Autorizado Electrolux, caso seu Purificador necessite de reparo. Não retire-a do local onde está adesivada.

Dicas Ambientais



O material da embalagem é reciclável. Procure selecionar plásticos, papel e papelão e enviar às companhias de reciclagem.

Este equipamento não pode ser tratado como lixo doméstico, devendo ser entregue para descarte a um sistema de reciclagem de equipamentos elétricos e eletrônicos que atenda à legislação local.

Índice

1. Segurança.....	2
2. Descrição do Aparelho.....	3
3. Características do Aparelho.....	4
4. Como Usar.....	4
5. Instalação	5
6. Limpeza e Manutenção	8
7. Troca do Refil	8
8. Higienização do tanque	9
9. Solução de Problemas	10
10. Especificações Técnicas	11
11. Certificado de Garantia	12

1. Segurança

Leia todas as instruções antes de usar o aparelho. É importante guardar este manual de instruções para futuras consultas.

⚠ ATENÇÃO

Estas informações são fornecidas para sua segurança. Você DEVE ler o manual cuidadosamente antes de instalar ou usar o aparelho.

Este aparelho não se destina à utilização por pessoas (inclusive crianças) com capacidades físicas, sensoriais ou mentais reduzidas, ou por pessoas com falta de experiência e conhecimento, a menos que tenham recebido instruções referentes à utilização do aparelho ou estejam sob supervisão de uma pessoa responsável pela sua segurança.

Jamais deixe velas ou incensos acesos sobre o aparelho, sob risco de provocar incêndios.

Cuidado com Crianças

Evite acidentes. Após desembalar o Purificador, mantenha o material da embalagem fora do alcance de crianças.

Não permita que crianças brinquem com o Purificador, mesmo quando o aparelho estiver desligado.

As crianças devem ser vigiadas para assegurar que elas não estejam brincando com o aparelho.

Para o Usuário / Instalador

Desligue o Purificador da tomada sempre que fizer limpeza ou manutenção.

Nunca desligue o Purificador puxando pelo cabo de alimentação. Use o plugue.

Não prenda, torça ou amarre o cabo de alimentação.

Se o cabo de alimentação estiver danificado, entre em contato com o Serviço Autorizado Electrolux para que seja feita a substituição, a fim de evitar riscos.

Para evitar choque elétrico, não toque no cabo de alimentação com as mãos molhadas.

Nunca tente consertar o Purificador. Consulte sempre o Serviço Autorizado Electrolux e exija peças originais para reposição. Caso existam peças danificadas, dirija-se ao Serviço Autorizado Electrolux e adquira somente peças e acessórios originais para a sua substituição.

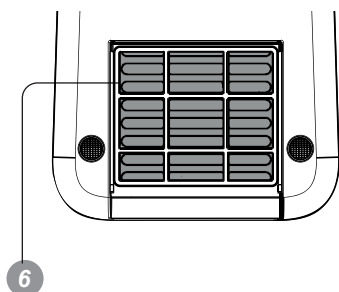
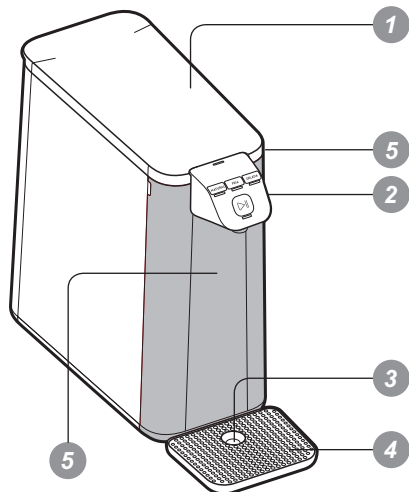
Examine as conexões de água frequentemente. Sob condições normais de uso, a mangueira de conexão deve ser substituída uma vez ao ano.

ATENÇÃO

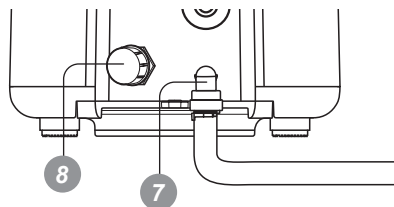
Este aparelho foi desenvolvido para purificar e gelar água potável que atenda a legislação vigente. Não o utilize para gelar qualquer outro tipo de bebida pois isto pode causar danos ao aparelho, resultando na perda da garantia.

Este Purificador foi desenvolvido para uso doméstico.

2. Descrição do Aparelho

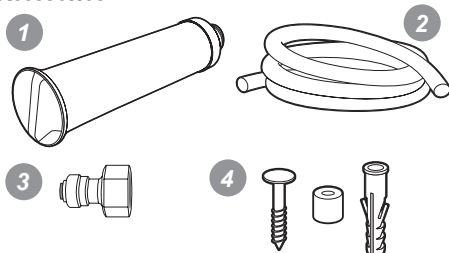


Vista inferior



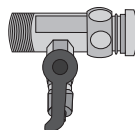
- 1 Tampa do refil e reservatório
- 2 Painel de controle
- 3 Grade do coletor de água (removível)
- 4 Coletor de água residual (removível)
- 5 Painel frontal removível
- 6 Filtro de ar
- 7 Entrada de água
- 8 Dreno

Acessórios



- 1 Refil Original Electrolux (1 peça - modelo PAPPCA50)
- 2 Mangueira 1/4"
- 3 Adaptador 3/4"
- 4 Parafusos e buchas (2 peças de cada)

Opcional (não fornecido com o aparelho)



Caso a saída de água de sua residência não comporte o adaptador 3/4", é possível adquirir os acessórios opcionais no Serviço Autorizado Electrolux:

- Adaptador 1/2"
- Conector 1/4"

3. Características do Aparelho

O Purificador produz um ruído característico de funcionamento, ou seja, o ventilador sempre permanecerá em funcionamento. Quando for identificado que a água está gelada, a rotação do ventilador deve reduzir mas nunca desliga.

O acúmulo de poeira no produto pode causar a impressão de um ruído mais alto de funcionamento. Por isso, sugere-se efetuar a limpeza do filtro de ar, conforme descrito na página 9.

Esse produto possui um pressurizador que emite ruído característico quando acionado.

Sistema de Filtragem

O Refil Original Electrolux é composto de dois estágios de materiais que realizam a purificação da água. A vida útil do refil é de 3000 litros ou 6 meses, o que ocorrer primeiro. Dentro deste limite da vida útil, o Refil Original Electrolux garantirá a qualidade da água de acordo com a legislação vigente, retendo impurezas e o excesso de cloro, além de impedir a proliferação de microrganismos. A vazão de água do produto pode reduzir gradativamente conforme o elemento filtrante for saturando/"envelhecendo". Quando este período expirar, a luz do painel se acenderá avisando que é necessário trocar o refil.

Primeiro estágio - Filtro PP

Remove sedimentos como barro, areia, ferrugem, algas, fungos e partículas suspensas de ferro e outros metais, sal, etc.

Segundo estágio - Carvão Ativado com Íons de Prata

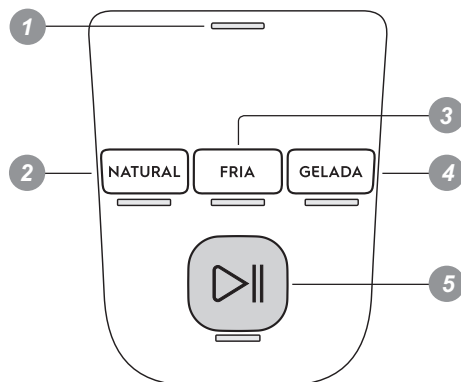
Absorve e remove a cor, odores, cloro, óleo e gases dissolvidos em grande quantidade, além de impedir o crescimento de micro-organismos.

Sistema de Refrigeração

Estes Purificadores utilizam um sistema de refrigeração com tecnologia termoelétrica em conjunto com um motor ventilador. A temperatura da água gelada pode variar dependendo da temperatura ambiente. O tempo necessário para atingir a temperatura mínima pode ser de até 2h10min, dependendo da temperatura externa e do consumo de água. O volume do reservatório de água gelada é de aproximadamente 800 ml. Caso este volume seja esgotado, será necessário aguardar o reservatório encher novamente e o sistema de refrigeração atuar, para se obter água gelada novamente.

4. Como Usar

Painel de Controle



- 1 Indicador de troca do Refil Original Electrolux
- 2 Tecla para selecionar água NATURAL
- 3 Tecla para selecionar água FRIA
- 4 Tecla para selecionar água GELADA
- 5 Tecla para acionar/parar o fluxo de água

Funcionamento

Quando o aparelho é conectado à energia elétrica todos os leds do painel permanecem acesos por 3 segundos e em seguida apagam.

Para retirar água:

1. Selecione a tecla de temperatura desejada;
2. Em seguida, toque 1 vez na tecla 5 para retirar a água., para interromper o fluxo de água, aperte qualquer tecla do painel. Ou, mantenha pressionada a tecla 5 até retirar o volume desejado, em seguida solte-a para interromper o fluxo de água. O purificador possui um sistema de segurança que interrompe o fluxo de água automaticamente após 1min.

Modo Dormir: Após 8s sem uso o painel entrará no Modo Dormir, diminuindo a luz da última temperatura ativada.

Após o uso o LED de seleção de água fica em meia luz para você saber qual foi a última seleção de água realizada.

Modo Economia de Energia: Caso deseje apagar a luzes do painel, aperte os 2 botões - NATURAL e GELADA - simultaneamente por 2s. Este modo manterá o painel apagado no modo dormir.

5. Instalação

A Electrolux possui uma rede de Serviços Autorizados altamente qualificada para instalar o seu Purificador. Ligue para o Serviço de Atendimento ao Consumidor 3004 8778 (capitais e regiões metropolitanas) ou 0800 728 8778 (demais localidades). Para este serviço será cobrada uma taxa de instalação.

Esta instalação não compreende serviços de preparação do local e nem os materiais para a instalação (ex.: alvenaria, rede elétrica, tomada, disjuntor, aterramento, rede hidráulica, etc.), pois são de responsabilidade do Consumidor.

Coloque o produto sobre uma superfície plana e mantenha uma distância mínima de:

Posição	Distância mínima
Lateral esquerda	5 cm
Lateral direita	5 cm
Traseira	10 cm
Topo	22 cm

⚠ ATENÇÃO

Antes de começar a instalação, leia com atenção todas as informações a seguir. Elas ajudarão a executar a instalação e a garantir que o Purificador seja instalado corretamente e com segurança. Guarde este Manual em um local de fácil acesso para consultas futuras.

Local de Instalação

Não instale o Purificador em um local onde haja incidência direta de raios solares ou próximo a fontes de calor, como fogão, forno, etc.

O aparelho deve ser instalado em um local de fácil acesso em caso de limpeza e manutenção.

Certifique-se de que o local suporta o peso do aparelho com água (aproximadamente 10 kg).

Não instale o aparelho dentro de nichos e armários fechados

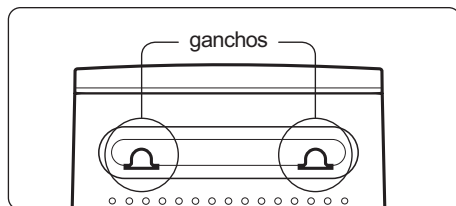
Fixação do Purificador na parede (opcional)

Fixe o gabarito de papel na parede, na altura desejada, verificando se está nivelado, e faça a furação com equipamentos adequados.



Coloque as duas buchas, encaixe os espaçadores nos parafusos e fixe o parafuso na bucha até o final.

Encaixe os ganchos localizados na parte traseira do Purificador nos parafusos para garantir a fixação e verifique se o produto está nivelado.



⚠ ATENÇÃO

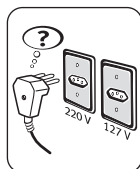
Quando fixado na parede não é recomendado utilizar recipientes acima de 1kg apoiados no coletor de água.

Instalação Elétrica

O plugue do cabo de alimentação deste eletrodoméstico respeita o novo padrão estabelecido pela norma NBR 14136, da Associação Brasileira de Normas Técnicas.

Assim, caso a tomada da sua residência ainda se encontre no padrão antigo, recomendamos que providencie a substituição e adequação da mesma ao novo padrão NBR14136, com um electricista de sua confiança.

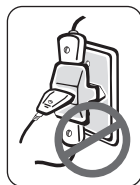
Deve ser utilizada uma tomada (plugue) com 3 pinos, 4 mm de diâmetro para até 10 A. O pino de aterramento não pode ser cortado.



Este aparelho é vendido numa única versão que opera em 127 V ou 220 V automaticamente, sem necessidade de qualquer ajuste.

Tenha cuidado para que o Purificador não fique apoiado sobre o cabo de alimentação.

Ligue seu Purificador a uma tomada exclusiva. Não utilize extensões ou conectores tipo T (benjamim). Este tipo de ligação pode causar acidentes com fogo e uma sobrecarga na rede elétrica prejudicando o desempenho do seu aparelho.



Para sua segurança, solicite a um electricista de sua confiança que verifique a condição da rede elétrica do local

de instalação do Purificador e, para mais informações, entre em contato com o Serviço Autorizado Electrolux.

Os fios da tomada onde será ligado o seu Purificador devem ser de cobre e instalados de acordo com a NBR5410. Verifique se a variação máxima admissível da tensão no local de instalação, está conforme tabela abaixo.

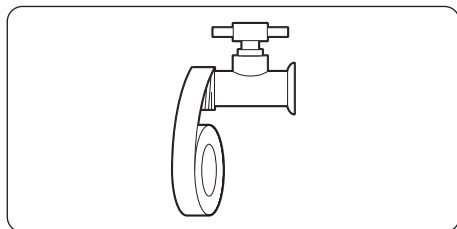
Variação Admissível de Tensão*		
Tensão (V)	Mínima (V)	Máxima (V)
127	117	133
220	202	231

*Os níveis de tensão de alimentação com os quais este aparelho opera são estabelecidos nos "Procedimentos de Distribuição de Energia Elétrica no Sistema Elétrico Nacional (PRODIST)" da ANEEL (Agência Nacional de Energia Elétrica).

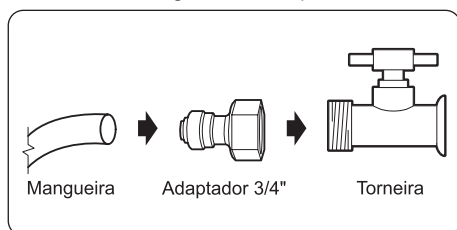
Caso a tensão de alimentação do aparelho esteja fora dos limites indicados na tabela Variação Admissível de Tensão, solicite à concessionária de energia a adequação dos níveis de tensão ou instale um regulador de tensão (estabilizador) com potência não inferior a 1000VA. Danos ao aparelho poderão ocorrer se houver, no local da instalação, variação de tensão fora dos limites especificados (vide tabela citada acima) ou quedas frequentes no fornecimento de energia.

Guia de instalação

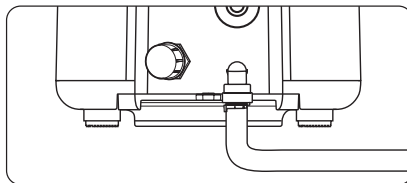
1. Desligue o registro de água do local de instalação e passe uma fita veda rosca, caso necessário, na tubulação que irá receber o adaptador 3/4".



2. Conecte a mangueira ao adaptador 3/4".

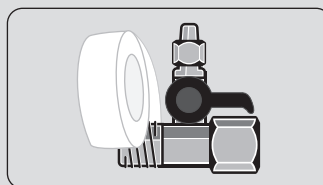


3. Coloque a mangueira na entrada de água do produto, até que a marca fique na borda do conector. Certifique-se que a mangueira não fique dobrada e conecte as travas azuis.



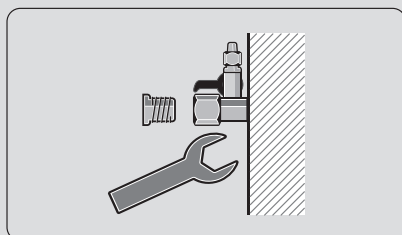
Acessório Opcional

Caso opte por adquirir o acessório adaptador de 1/2" e a tampa cega, antes de instalar, utilize uma fita veda rosca nos mesmos.

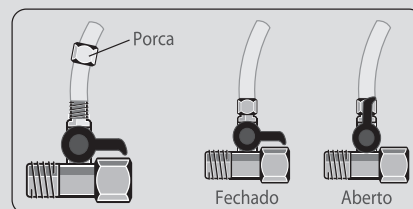


*A fita veda rosca não é fornecida junto com o acessório.

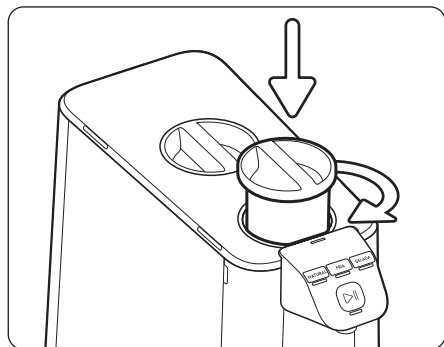
Rosqueie o adaptador na conexão de água da parede com uma chave de boca ou inglesa (22 mm). Utilize a tampa cega (que pode ser adquirida como acessório) para fechar o adaptador ou uma torneira com rosca 1/2".



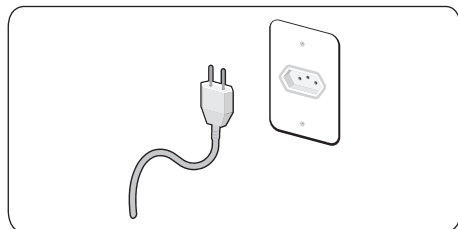
Conecte a mangueira ao conector de 1/4", retirando a porca e passando-a através da mangueira.



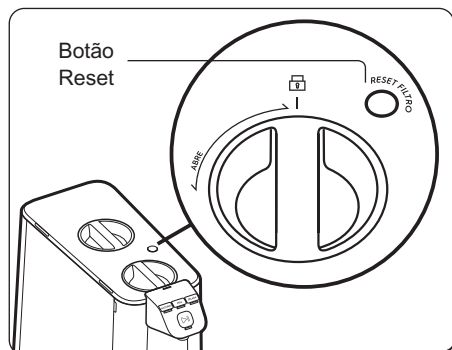
4. Insira o Refil Original Electrolux, girando-o no sentido horário até alcançar o cadeado ou ouvir o click. Certifique-se de que a marca ACQUA/PURE aparecerá centralizada no visor frontal.



5. Conecte a tomada ao ponto de energia elétrica.



6. Aperte o botão RESET FILTRO por 3s até a luz vermelha piscar no painel. O alerta de filtro do painel frontal irá piscar 3 vezes.

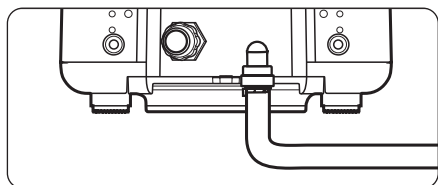
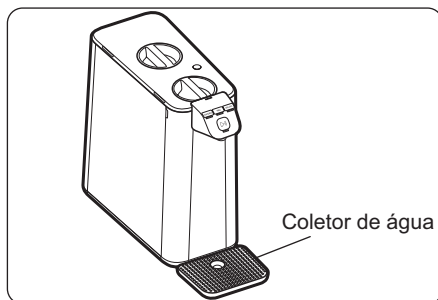


7. Selecione a tecla GELADA e pressione o botão central para acionar a retirada. Aguarde até sair água constantemente.

8. Realize a higienização do tanque (consulte capítulo 8) para finalizar e utilizar o produto.

IMPORTANTE

- Mantenha o coletor de água sempre limpo e sem água.
- Certifique-se que a mangueira de entrada de água não fique dobrada e que as travas de segurança estejam devidamente conectadas.



6. Limpeza e Manutenção

⚠️ ATENÇÃO



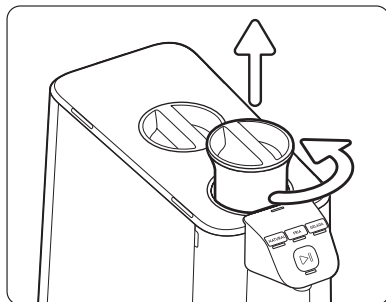
Jamais limpe seu Purificador com fluidos inflamáveis como álcool, que-rosene, gasolina, thinner, solventes, produtos químicos ou abrasivos como detergentes, ácidos ou produtos que possam deixar cheiro. Sempre desligue seu purificador da tomada para qualquer manutenção ou quando for deixá-lo sem uso por períodos prolongados

Limpe a parte externa do Purificador com água e detergente neutro.

Passes um pano macio e limpo na parte externa do Purificador regularmente.

7. Troca do Refil

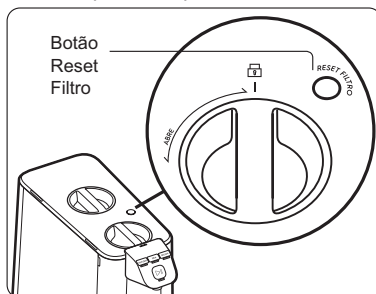
1. Feche o registro de água e retire o plug da tomada. Retire o refil usado do purificador de água, girando no sentido anti-horário.



2. Retire a tampa plástica do novo Refil Original Electrolux para que o Refil possa ser encaixado no purificador. Insira o novo Refil e gire-o no sentido horário até alcançar o cadeado ou ouvir o cli-ck. Certifique-se de que a marca ACQUA/PURE aparecerá centralizada no visor frontal.



3. Pressione o botão RESET FILTRO por 3s até a luz vermelha piscar no painel.

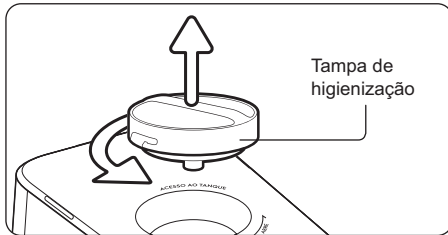


4. Abra o registro de água. Selecione a tecla GELADA, acione o fluxo de água e aguarde até que comece a sair água. Pressione qualquer tecla para parar o fluxo. Deixe fluir aproximadamente 1L de água.

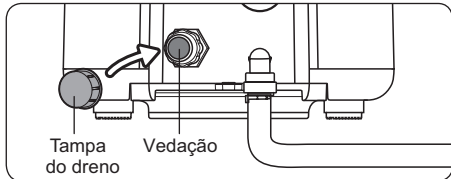
Para finalizar a manutenção e garantir água purificada, realize a higienização do tanque.

8. Higienização do Tanque

5. Para higienizar o aparelho, abra a tampa do tanque e coloque 1 colher de chá de água sanitária diluída em 50ml de água. Feche e aguarde 30min.

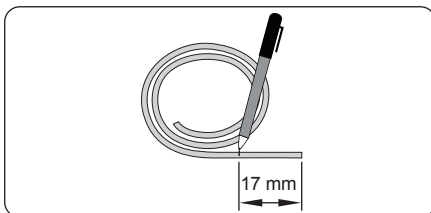


6. Desrosqueie a tampa do dreno, retire o tampão de silicone e, com auxílio de um recipiente, esvazie toda a água do tanque. Recoloque as tampas.

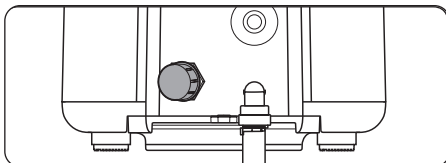


7. Após o procedimento de limpeza, caso seja necessário, corte um pedaço da mangueira, retirando a parte "arranhada" pela instalação anterior. Para remover a mangueira do produto, empurre-a para dentro, pressione a borda do conector rápido, e puxe a mangueira.

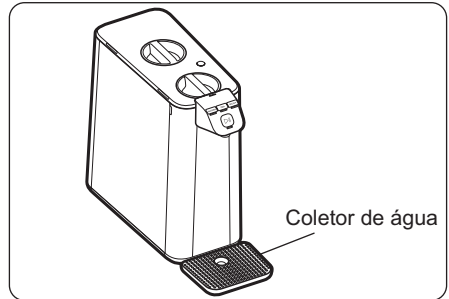
Siga, novamente, com a marcação de 17 mm a partir da extremidade conectada ao aparelho e proceda conforme orientação de instalação, lembrando-se de conectar as travas de segurança.



8. **IMPORTANTE:** Para finalizar, abra o registro de água e deixe fluir 5L de água GELADA.



9. Pronto! Seu Purificador de Água Electrolux já pode ser utilizado.

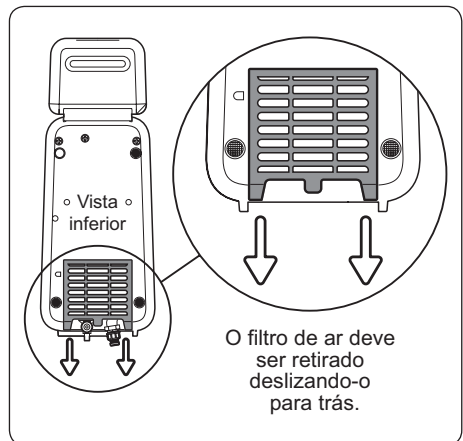


IMPORTANTE

- Lave a tela do filtro de ar, mantendo-a sempre limpa.

Limpeza e substituição do filtro de ar

O filtro de ar está localizado na parte inferior do aparelho. A cada 6 meses, deve-se verificar seu estado. Caso, esteja obstruído por poeira ou sujeira, lave a tela com água e sabão neutro e seque-a bem. Se o filtro de ar estiver danificado ou rasgado, o mesmo deve ser substituído. Procure o Serviço Autorizado Electrolux.



9. Solução de problemas

Assistência ao Consumidor

Caso seu Purificador apresente algum problema de funcionamento, antes de ligar para o Serviço Autorizado verifique abaixo se a causa da falha não é simples de ser resolvida ou se não está

- havendo erro na utilização do aparelho, o que
- pode ser fácil e rapidamente corrigido, sem necessidade de aguardar um técnico.
- Quando as correções sugeridas não forem suficientes, chame o Serviço Autorizado Electrolux, que estará a sua disposição.

Defeitos	Prováveis Causas	Correções
Não funciona / não liga	Plugue desligado da tomada.	Ligue o plugue na tomada.
	Tomada com mau contato.	Corrija o defeito na tomada elétrica.
	Falta de energia elétrica, disjuntor desligado ou fusível queimado.	Aguarde o retorno da energia, ligue o disjuntor ou troque o fusível.
Refil não encaixa	Refil ainda com a tampa plástica	Retire a tampa plástica do novo Refil Original Electrolux para que o Refil possa ser encaixado no purificador.
Pingando água.	A pressão da água está muito alta.	Certifique-se de que a pressão da água não esteja acima de 50 mca (490,5 kPa).
	Refil Original Electrolux saturado.	Substitua o Refil Original Electrolux.
Baixa qualidade da água.	O aparelho não foi usado por mais de 3 dias.	Retire aproximadamente 5 litros de água antes de consumir a água novamente.
	Odor vindo da tubulação de água do aparelho.	Faça a higienização do produto, conforme capítulo 8.
	Purificador indicando necessidade de substituição do filtro.	Substitua o filtro.
Vazamento de água	Conexão da tubulação solta.	Certifique-se de que as conexões da tubulação de água do Purificador foram bem fixadas.
Não sai água	Refil Original Electrolux mal encaixado.	Encaixe corretamente o filtro.
	A pressão da água está muito baixa.	Certifique-se de que a pressão da água esteja acima de 4 mca (39 kPa).
	Falta de energia elétrica.	Aguarde o retorno da energia elétrica.
	Filtro de água saturado	Compre um novo filtro pela nossas Assis-tências Técnicas ou canais de atendimento.
Água não gela	Acabou água no tanque de água gelada.	O sistema resfriador eletrônico Peltier tem um tempo de recuperação de refrigeração de até duas horas e meia, dependendo de fatores como temperatura ambiente, temperatura da água de entrada e frequência de utilização.
Ruído	O produto faz ruído após retirada de água.	O motoventilador funciona com uma velocidade maior após a retirada de água gelada para estabilizar a temperatura de água. O produto possui um pressurizador interno que ajuda na saída de fluxo de água

10. Especificações Técnicas

Modelo		PE12B / PE12G / PE12A / PE12V
Largura (mm)		160
Altura (mm)		350
Profundidade (mm)		420
Massa do aparelho (kg)		4,3
Tensão (V)		127 - 220
Potência (W)		90
Frequência (Hz)		50 / 60
Pressão da água (kPa)		39,23 a 392,26 kPa
Classe de proteção		IPX0 (uso interno)
Cor		Branco / Grafite / Azul / Vermelho
Capacidade de refrigeração (l/h)*		0,24
Consumo de energia (kW/h/mês)*		8,0
Eficiência Energética (kW/l)*		0,2
Volume do reservatório de água gelada (ml)		800
Sistema de Filtragem	Retenção de partículas	Classe C
	Redução de cloro livre	Aprovado
	Eficiência bacteriológica	Não se aplica.
	Vida útil do Refil Original Electrolux	3000 litros ou 6 meses
Temperatura de utilização: mínimo 4°C / máximo 38°C Volume interno do aparelho para ensaio de extraíveis: 1,2 litros Volume de referência para ensaio de particulado: 400 litros Vazão máxima: 60 litros/h		

* Valores conforme ABNT NBR 16236:2013. Produto ensaiado de acordo com a NBR 16098:2012

AVISO

Este aparelho é destinado a uso doméstico e aplicações similares, tais como:

- Cozinha de uso do grupo de funcionários em lojas, escritórios e outros ambientes de trabalho.
- Ambientes de meia-pensão;
- Buffet e aplicações similares não destinadas ao varejo.

11. Certificado de Garantia

A fabricante Electrolux do Brasil S.A. concede garantia contra qualquer vício de fabricação aplicável nas seguintes condições:

1. O início da vigência da garantia ocorre na data de emissão da competente nota fiscal de venda ao consumidor correspondente ao aparelho a ser garantido com identificação, obrigatoriamente, de modelo e características de aparelho;

2. O prazo de vigência da garantia é de 12 (doze) meses contados a partir da data da emissão da nota fiscal preenchida conforme disposição do item “1” deste certificado e divididos da seguinte maneira:

a) 3 (três) meses de garantia legal; e,

b) 9 (nove) meses de garantia contratual.

3. A fabricante não concede qualquer forma e/ou tipo de garantia para aparelhos desacompanhados de nota fiscal de venda ao consumidor, ou aparelhos cuja nota fiscal esteja preenchida incorretamente (observar orientação do item “1” deste certificado).

Condições desta Garantia:

4. Qualquer defeito que for constatado neste aparelho deve ser imediatamente encaminhado ao Serviço Autorizado Electrolux mais próximo de sua residência, cujo contato e endereço pode ser encontrado na relação que acompanha o aparelho, no site da fabricante (www.electrolux.com.br), ou, informado pelo Serviço de Atendimento ao Consumidor Electrolux (Telefone: 3004-8778 para Capitais e Regiões Metropolitanas ou 0800 728 8778 para demais localidades).

5. Esta garantia abrange a substituição de peças que apresentem vícios constatados como de fabricação, além da mão de obra utilizada no respectivo reparo.

6. Peças plásticas de acabamento e o Refil Original Electrolux que compõe o aparelho são garantidas contra vícios de fabricação apenas pelo prazo legal de 90 (noventa) dias, contados a partir da emissão da nota fiscal de compra do aparelho.

A Garantia perderá a Validade quando:

7. Houver remoção e/ou alteração do número de série ou da etiqueta de identificação do aparelho.

8. O aparelho for instalado ou utilizado em desacordo com o Manual de Instruções e utilizado para fins diferentes do uso doméstico (uso comercial, laboratorial, industrial, etc.). Também não terão nenhum tipo de cobertura pelas garantias (legal e contratual), indenização e/ou ressarcimento, danos causados por materiais ou alimentos armazenados indevidamente no interior do aparelho.

9. O aparelho for ligado em tensão diferente a qual foi destinado.

10. O aparelho tiver recebido maus tratos, descuidos ou ainda sofrer alterações, modificações ou consertos feitos por pessoas ou entidades

não credenciadas pela Electrolux do Brasil S.A.

11. O defeito for causado por acidente ou má utilização do aparelho pelo Consumidor.

A Garantia concedida pelo Fabricante não cobrirá:

12. Despesas com Instalação do aparelho.

13. O não funcionamento ou falhas decorrentes de problemas de fornecimento de energia elétrica e/ou falta de água no local onde o aparelho está instalado.

14. Despesas com transporte, peças, materiais e mão de obra para preparação do local onde será instalado o aparelho (ex. rede elétrica, conexões elétricas e hidráulicas, tomadas, esgoto, alvenaria, aterramento, etc.).

15. Chamadas relacionadas unicamente a orientação de uso constantes no Manual de Instruções ou no próprio aparelho serão passíveis de cobranças.

Outras disposições:

16. As despesas de deslocamento do Serviço Autorizado para atendimento de aparelhos instalados fora do município de sua sede, obedecerão os seguintes critérios:

a) para situações existentes nos primeiros 90 (noventa) dias seguintes à data de emissão da nota fiscal de venda ao Consumidor, as despesas serão suportadas pela fabricante;

b) para situações existentes após o 91º (nonagésimo primeiro) dia seguinte à data da emissão da nota fiscal de venda ao Consumidor, as despesas serão suportadas única e exclusivamente pelo Consumidor.

17. As despesas decorrentes e consequentes de instalação de peças que não pertençam ao aparelho são de responsabilidade única e exclusiva do Consumidor.

18. A Electrolux declara que não há nenhuma outra pessoa física e/ou jurídica habilitada a fazer exceções ou assumir compromissos, em seu nome, referente ao presente certificado de garantia.

19. Este CERTIFICADO DE GARANTIA é válido apenas para aparelhos vendidos e utilizados no território brasileiro, sendo que qualquer dúvida sobre as disposições do mesmo devem ser esclarecidas pelo manual de instruções, pelo site da fabricante ou pelo Serviço de Atendimento ao Consumidor Electrolux.

20. Para sua comodidade, preserve o MANUAL DE INSTRUÇÕES, CERTIFICADO DE GARANTIA E A NOTA FISCAL DO APARELHO. Quando necessário, consulte a nossa Rede Nacional de Serviços Autorizados e/ou o Serviço de Atendimento ao Consumidor.

VIVA COM SAÚDE
BEBA ÁGUA PURA

Refil Original Electrolux
Elimina impurezas, inibe o desenvolvimento de bactérias e reduz cloro livre.

COMPRE AGORA
loja.electrolux.com.br



**TROQUE A CADA
3.000L OU
6 meses,
o que ocorrer primeiro.**

ATENÇÃO

Só o Refil Original Electrolux garante água pura de verdade e cuida da sua saúde.



TECNOLOGIA DE FILTRAGEM



CARVÃO ATIVADO COM ÍONS DE PRATA

Reduz todo o tipo de partículas sólidas e sedimentos de metais, barro, areia, ferrugem, algas e fungos. Também inibe o desenvolvimento de bactérias e outros microrganismos, além de reduzir odores e sabores.



PP MELTBLOWN

A barreira de **Polipropileno Meltblown** permite alta vazão e maior capacidade de retenção de contaminantes, purificando ainda mais a água.



INMETRO

- Aprovado em **retenção de partículas**.
- Nota máxima em redução do **excesso de cloro livre**.
- Eficiência no **controle de nível microbiológico**.

Classificação de acordo com a NBR:16098:2012 e portaria 394/2014 do Inmetro.

www.electrolux.com.br

A20151601/A
G0028359/001
Jun/21



3004 8778 Capitais e Regiões Metropolitanas
0800 728 8778 Demais Regiões

Electrolux do Brasil S.A.
R. Ministro Gabriel Passos, 360
Fone: 41 3371-7000
CEP 81520-900
Curitiba - PR - Brasil
CNPJ 76.487.032/0001-25
Fabricado na China por Foshan Midea Chunggho
Water Purification Equipmant Co. LTD.



**Registre seu produto
e ganhe 6 meses de
extensão da garantia!**

*O produto deve ser registrado no prazo de 30 dias após a emissão da nota fiscal.