



# MANUAL DE INSTRUÇÕES

## Segurança e Referência

# LED TV\*

---

Antes de ligar seu aparelho, por favor, leia cuidadosamente este manual e mantenha-o para futuras referências.

32LM620BPSA

32LM625BPSB

43LM6300PSB

Para sua maior comodidade, solicite a instalação de seu produto (verifique as condições e disponibilidade) através do nosso site [www.lg.com](http://www.lg.com) no item **Suporte** ou entre em contato com o **SAC**.

**Copyright © 2019 LG Electronics Inc. Todos os direitos reservados.**

MFL71400603 REV.01 MAI/19



# Apresentação

## Prezado Consumidor

Parabéns e bem-vindo à Família LG, você está levando para sua casa um produto de alta tecnologia e de fácil operação. Usufrua de todos os recursos lendo atentamente este manual e seguindo as orientações aqui descritas. Se ainda surgirem dúvidas, acesse o manual eletrônico ou fale conosco.

## Meio Ambiente

Somos uma empresa preocupada com o meio ambiente. O nosso compromisso é promover o aprimoramento contínuo, procurando desenvolver produtos com o máximo de materiais recicláveis. A sua consciência ambiental também é importante, destine esses materiais de forma adequada. Siga as dicas abaixo e colabore com o meio ambiente:

### 1. Manuais e Embalagens:

Os materiais utilizados nas embalagens (manuais, caixas de papelão, plásticos, sacos e calços de EPS - isopor) dos produtos LG são 100% recicláveis. Procure fazer esse descarte preferencialmente em recicladores especializados.

### 2. Produto, Pilhas e Baterias:

1. Não é recomendável o descarte de pilhas ou baterias em lixo comum.
2. Após o uso, estes itens devem ser descartados de forma adequada, sob o risco de ocasionarem danos ao meio ambiente e à saúde humana (Resolução Conama 401/2008).
3. No fim de sua vida útil descarte o produto de forma adequada, sob pena de ocasionar danos ao meio ambiente e à saúde humana.



### 3. Programa Coleta Inteligente

1. A LG criou o **Programa Coleta Inteligente**, para facilitar e viabilizar o descarte ambientalmente adequado de produtos, pilhas e baterias.
2. Através do **Programa Coleta Inteligente**, a LG disponibiliza pontos de coleta em localidades diversas, incluindo assistências

técnicas autorizadas da LG Electronics. Para mais informações visite o site [www.lg.com/br/suporte/coleta-seletiva](http://www.lg.com/br/suporte/coleta-seletiva) ou contate nosso SAC através do número 4004-5400 (Capitais e Regiões metropolitanas) ou 0800-707-5454 (demais localidades).

## Instruções de Segurança Importantes

- Leia estas instruções.
- Guarde estas instruções.
- Dê atenção a todos os avisos.
- Siga corretamente todas as instruções.
- Não use o produto próximo a água, chuva ou vento.
- Limpe somente com pano seco.
- Não bloqueie as saídas de ventilação. Instale de acordo com as instruções descritas neste manual.
- Não instale próximo a fontes de calor tais como aquecedores, medidores de calor, fogões ou outros aparelhos (incluindo amplificadores) que produzam calor.
- Consertos, modificações e aquisição de acessórios devem ser feitos exclusivamente na Assistência Técnica ou Revendedor autorizado LG. Qualquer ajuste ou aquisição de itens não autorizados/aprovados acarretará na perda da garantia contratual.
- Desconecte a TV da tomada durante tempestades e quando o mesmo ficar por longos períodos fora de uso.

## Atenção! Instruções de Segurança



**CUIDADO**  
RISCO DE CHOQUE ELÉTRICO. NÃO ABRA!



PARA REDUZIR O RISCO DE CHOQUE ELÉTRICO, NÃO REMOVA A TAMPA TRASEIRA. NÃO INSIRA OBJETOS DENTRO DO APARELHO. NÃO EXISTEM PEÇAS PARA AJUSTE PELO USUÁRIO. ENCAMINHE-O AO SERVIÇO TÉCNICO AUTORIZADO.



O sinal em forma de raio é destinado a alertar o usuário para a presença de tensões perigosas no interior do aparelho. Tocar nos componentes internos poderá resultar em choque elétrico.



O ponto de exclamação é destinado a alertar o usuário para a existência de instruções importantes de uso.

**ATENÇÃO:** PARA REDUZIR O RISCO DE CHOQUE ELÉTRICO OU INCÊNDIO, NÃO EXPONHA ESTE EQUIPAMENTO À CHUVA OU UMIDADE.

## Não coloque a TV e seus acessórios nestes ambientes:

- Mantenha o produto em ambientes com luz solar direta.
- Áreas com alta umidade, como banheiros.
- Próximos a qualquer fonte de calor, como fogões ou outro dispositivo que produza calor.
- Próximos a balcões de cozinha ou umidificadores, pois o produto pode ser exposto a vapor ou óleo.
- Não exponha o produto a gotejamentos ou pingos d'água, objetos cheios de água como vasos ou taças por cima do aparelho (ex: em prateleiras acima do aparelho).
- Não instale este produto próximo a itens inflamáveis como gasolina, velas e não exponha a TV diretamente ao ar-condicionado.
- Não instale em lugares excessivamente empoeirados.
- Não seguir estas instruções pode causar: incêndio, choque elétrico, combustão/explosão, mal funcionamento ou deformação do produto.

## Ventilação

- Instale a TV em ambientes com ventilação apropriada. Não a instale em espaços confinados.
- Não instale o produto sobre carpete ou almofada.
- Não obstrua as aberturas de ventilação enquanto a TV estiver ligada.
- Não toque nas aberturas de ventilação quando estiver usando a TV por um longo período, elas podem estar quentes.

## Cabo de força

- O cabo de força fornecido está de acordo com a NBR 14.136 e para sua maior segurança, instale tomadas aterradas conforme a NBR 5410. Dúvidas sobre aterramento, plugue do cabo, tomadas e etc., contate um eletricitista.
- Evite sobrecarga! Se possível, use tomadas dedicadas sem o uso de "benjamins" ou "réguas".

- Faça verificação periódica do cabo de força e da tomada, se a aparência indicar desgaste ou dano, desligue a TV e substitua imediatamente o item danificado.
- Proteja o cabo de força de qualquer tipo de estresse físico ou mecânico (ser pisado, torcido, esmagado e etc.), não cole qualquer tipo de material condutor e ao manuseá-lo para conectar ou desconectar, faça sempre usando o plugue, nunca puxando pelo fio.
- A TV deve ser conectada em tomadas de fácil acesso. Isto facilita o desligamento do aparelho nos casos de problemas elétricos, tempestades ou defeitos no produto. Lembre-se, desligar o aparelho usando o controle ou o botão, coloca a TV em modo de espera, para desligá-la em definitivo retire o cabo de força da tomada.

## Casos especiais

Caso aconteça alguma das situações abaixo, desligue imediatamente a TV da tomada e entre em contato com o SAC.

- Produto foi danificado de alguma forma. Não liga ou não responde a nenhum comando.
- Se água ou outra substância caiu no produto, tomada, cabo de força ou adaptador.
- Ao sentir cheiro de fumaça ou outros odores vindos da TV.
- Durante tempestades com raios ou quando não utilizar a TV por longos períodos de tempo. Lembre, nestes casos desligue a TV da tomada.
- Não use equipamentos elétricos de alta tensão perto da TV. Isto pode resultar em mau funcionamento.
- Nunca desmonte o adaptador AC ou o cabo de força isto pode causar choque elétrico ou danos ao equipamento.
- Faça o manuseio do adaptador com cuidado, evite quedas. Forte impacto pode danificá-lo.
- Não toque a TV com as mãos molhadas, existe o risco de choque elétrico ou incêndio. Se o cabo de força ou o contato estiver molhado ou empoeirado, seque-o e limpe-o antes de usar.

## Pilhas e acessórios

- Guarde estes itens em local seguro e fora do alcance de crianças.
- Não descarte as pilhas no fogo e não cause curto-circuito, desmonte ou permita que as pilhas sejam aquecidas.

## Movimentação

- Antes de mover, desligue o aparelho e desconecte todos os cabos de conexão. Não tente efetuar a movimentação do aparelho sozinho. Evite acidentes e prejuízos desnecessários.
- Mantenha todo o material de embalagem (sacos, material antiumidade) fora do alcance de crianças.
- Não permita que a tela da TV sofra forte impacto e não coloque nada sobre ela. Em hipótese alguma deixe que objetos caiam sobre o produto.
- De forma alguma, aplique força excessiva com a mão, ou use objeto afiado (prego, lápis ou caneta) sobre a tela, isso pode danificá-la, causando danos irreparáveis.

## Limpeza

- Quando limpar, desligue da tomada e limpe suavemente com um pano macio e seco. Não borrife água ou produto de limpeza diretamente na tela da TV. Não limpe usando produtos químicos, incluindo limpador de vidro, qualquer tipo de odorizador, inseticida, lubrificantes, cera (carro, industrial), abrasivo, diluente, benzeno, álcool, etc., que podem danificar o produto e/ou a tela.

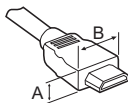
## Iniciando

### ! Nota

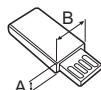
- Quando ligar a TV pela primeira vez, ela necessitará de aproximadamente 1 minuto para efetuar a inicialização.
- OSDs (informações de tela) podem ser diferentes se comparadas com este manual.
- As imagens exibidas neste manual podem ser diferentes do seu aparelho.
- Os menus e as opções disponíveis podem ser diferentes a partir da fonte de entrada ou modelo do produto utilizado.
- No futuro, novos recursos podem ser adicionados a esta TV.
- Os itens fornecidos com o produto podem variar dependendo do modelo.
- As especificações do produto ou o conteúdo deste manual podem ser alterados sem o prévio aviso para atualização das funções.
- Para usar as conexões de forma correta, consulte também o manual do equipamento externo.
- Antes de efetuar qualquer conexão desligue o aparelho da tomada e tenha os cabos

necessários para conexão.

- Remova a base antes de instalar a TV em um suporte de parede.
- Para uma conexão ideal, os cabos HDMI e dispositivos USB devem ter no máximo 10 mm de espessura (A) e 18 milímetros de largura (B). Caso, o dispositivo USB não se encaixe em sua TV, use cabos de extensão USB 2.0.



\*  $A \leq 10 \text{ mm}$



\*  $B \leq 18 \text{ mm}$

- Use somente cabo HDMI certificado.
- Usar um cabo HDMI não certificado pode causar problemas de conexão ou na exibição de imagens.
- Cabos HDMI recomendados (3 m ou menor):  
✓ Cabo HDMI® /™ de Ultra Alta Velocidade.

### ! Cuidado

- Para garantir a segurança e a vida útil do produto, use somente itens aprovados e fornecidos com sua TV.
- Quaisquer danos ou ferimentos causados pelo uso de itens não aprovados não são cobertos pela garantia.
- Ao fixar a base no aparelho de TV, coloque-a com a tela voltada para baixo sobre uma superfície plana, acolchoada e livre de objetos.
- Certifique-se de que os parafusos estejam bem apertados. Se eles não estiverem seguros o suficiente, a TV poderá inclinar-se e cair após ser instalada.
- Não aperte os parafusos com força excessiva, caso contrário, eles podem ser danificados.
- Ao fixar a base no aparelho de TV, utilize somente os parafusos fornecidos e indicados para a montagem do aparelho.

## Movimentação e Transporte da TV

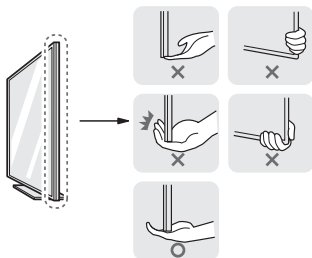
Por favor, siga os avisos para um transporte seguro e evite que a TV seja riscada ou danificada, independente do seu tipo e tamanho.

- Recomenda-se mover a TV na caixa ou nos materiais de embalagem, que o acompanham originalmente.

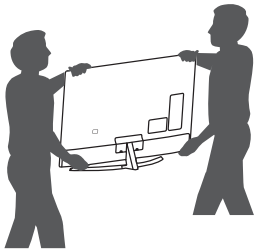
- Antes de mover ou levantar a TV, desconecte o cabo de força e todos os demais cabos.
- Quando segurar a TV, a tela deve estar distante de você, para evitar arranhões.



- Segure com firmeza pelo lado e pela parte inferior da moldura da TV. Certifique-se de não segurar nas partes transparentes, alto-falantes ou na tela de proteção dos alto-falantes.



- Independente do tamanho e peso do aparelho, efetue o transporte sempre com a ajuda de outra pessoa e siga as instruções descritas nas imagens desta seção.



- Quando transportar a TV, evite solavancos ou vibrações excessivas.
- Quando transportar a TV, mantenha-a sempre na vertical, nunca a vire de lado, ou incline-a para esquerda ou direita.
- Ao manusear a TV, tome cuidado para não danificar o botão localizado na parte inferior ou traseira do aparelho.

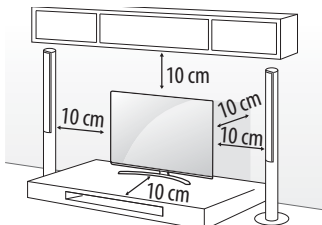
### ⚠ Cuidado

- Evite tocar na tela! Esta ação pode resultar em dano à tela ou em alguns pixels (pontos) usados para criar as imagens.

- Não coloque o produto no chão com a parte da frente virada para baixo. Isso pode resultar em danos para a tela.
- Quando colocar a base na TV, coloque a tela virada para baixo em uma mesa almofadada ou superfície plana para proteger a tela de arranhões.

## Montagem sobre uma mesa

1. Posicione a TV verticalmente sobre uma mesa. Deixe uns 10 cm (mínimo) de espaço da parede para uma ventilação adequada.



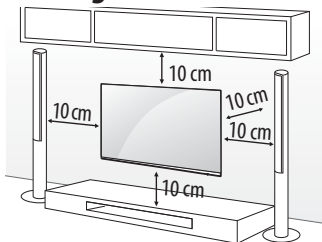
Instalação do aparelho em uma mesa (meramente ilustrativa - dependendo do modelo).

2. Conecte o cabo de força em uma tomada elétrica.

### ⚠ Cuidado

- Não aplicar substâncias estranhas (óleos, lubrificantes, etc.) aos parafusos durante a montagem da base na TV. Isso pode danificar o aparelho e invalidar a garantia.

## Montagem na Parede

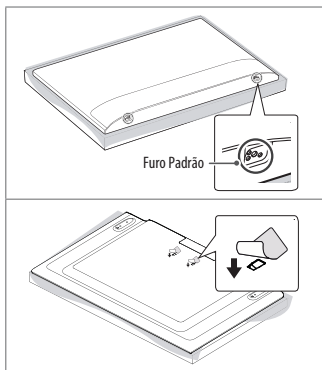


Instale o Suporte em uma parede sólida perpendicular ao piso. Ao instalar em outros materiais ou posição, poderão ocorrer acidentes ou danos. Evite prejuízos desnecessários, falando com seu revendedor e contratando somente pessoal qualificado para efetuar a instalação do aparelho na parede.

Recomendamos o uso de suportes compatíveis com o padrão VESA, pois alguns deles são construídos para facilitar a conexão dos cabos. Porém, se estiver usando um suporte não ajustável, recomendamos primeiro efetuar a conexão de todos os cabos e em seguida instalar a TV na parede.

**Atenção:**

- Ao instalar o suporte de montagem na parede, recomenda-se cobrir o orifício do suporte com fita, a fim de evitar o influxo de poeira e insetos, (dependendo do modelo).

**Suporte de parede**

(Dependendo do modelo)

Siga as instruções descritas no manual que acompanha o suporte de parede.

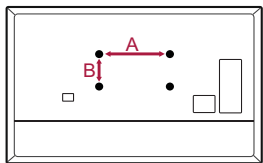
**Atenção:**

- Para fixar a TV ao suporte não utilize parafusos fora do padrão especificado na tabela. Evite danos ao aparelho!

**32LM62\* - 32/43LM63\***

**Medida A/B (mm)** 200 x 200

**Parafuso/Quantidade** M6 - 4x

**Usando o botão**

Use o botão para operar as funções da TV de forma simples e rápida.

**Funções básicas****Botão / Função**

- **Ligar** (pressione).
- **Desligar<sup>1</sup>** (mantenha pressionado).
- **Acessar Menu** (pressione<sup>2</sup>)
- **Selecionar Menu** (mantenha pressionado<sup>3</sup>)

**1** Todos os aplicativos serão fechados e qualquer gravação em andamento será parada.

**2** Com a TV ligada, navegue nos menus pressionando o botão.

**3** Seleciona o menu desejado.

**Menu de ajustes**

Ao ligar a TV, pressione o botão uma vez. Ajuste as opções do menu usando os botões.

	Desliga a TV.
	Seleciona uma entrada externa.
	Navega nos canais memorizados.
	Ajusta o nível sonoro (volume).

**Conexões**

Conecte vários dispositivos externos à TV e selecione-os de acordo com sua necessidade. Para mais informações sobre um dispositivo externo, consulte o manual fornecido que o acompanha.

**Conexão ANTENNA IN ou CABLE IN**

Conecte sua antena externa ou cabo (decodificador) para sintonizar os canais de TV. O cabo RF (75 Ω) para conexão não é fornecido.

**Atenção**

- Tenha cuidado para não dobrar o fio de cobre do cabo RF.



- Primeiro efetue todas as conexões de dispositivos, para em seguida conectar o cabo de força na tomada. Este procedimento evita danos ao seu televisor.

**Nota**

- Para melhorar a qualidade da imagem em uma área com sinal fraco, compre um amplificador de sinal.

- Para conectar duas TVs ou mais, instale divisores de sinal.
- Se a antena não estiver instalada corretamente, contate o seu revendedor para obter uma instalação adequada.

## Outras Conexões

Conecte seus dispositivos externos à TV. Para obter a melhor qualidade de imagem e som, conecte o dispositivo externo usando um cabo HDMI. O cabo HDMI para conexão não é fornecido.

### Conexão HDMI

**Formatos suportados de Áudio HDMI (dependendo do modelo):** DTS (44.1 kHz / 48 kHz / 88.2 kHz / 96 kHz); DTS HD (44.1 kHz / 48 kHz / 88.2 kHz / 96 kHz / 176.4 kHz / 192 kHz); Dolby Digital / Dolby Digital Plus (32 kHz / 44.1 kHz / 48 kHz); PCM (32 kHz / 44.1 kHz / 48 kHz / 96 kHz / 192 kHz).

## Dispositivos externos

**Dispositivos externos disponíveis para conexão:** receptores HD, leitores de DVD, videocassetes, sistemas de áudio, dispositivos de armazenamento USB, PC, câmeras de vídeo ou câmeras e entre outros.

### ! Nota

- Para gravar programas de TV em um gravador de DVD ou videocassete, consulte o manual de instruções destes dispositivos para efetuar as conexões corretamente.
- As conexões dos dispositivos externos apresentados podem ser diferentes das ilustrações nos manuais fornecidos com sua TV.
- Conecte dispositivos externos à TV, independente da ordem de entradas da TV.
- Para conectar console de jogos, use sempre o cabo fornecido com este dispositivo.
- Consulte o manual do equipamento externo para instruções de funcionamento.
- Em alguns casos pode haver interferência associada com a resolução, padrão vertical, contraste ou brilho no modo PC. Se a interferência estiver presente, mude a resolução, frequência de atualização ou ajuste o brilho e contraste no menu IMAGEM até que a imagem fique clara.
- Alguns Hubs USB podem não funcionar. Se um dispositivo USB conectado através de um Hub USB não for detectado, conecte-o diretamente à porta USB na TV.
- Quando usar a conexão de rede com fios, recomendamos o uso de cabo tipo CAT 7.
- Para a série LM, as imagens HDR (High Dynamic Range) podem ser visualizadas pela Internet ou por dispositivos compatíveis com USB e HDMI 1.4.

## Controle Remoto

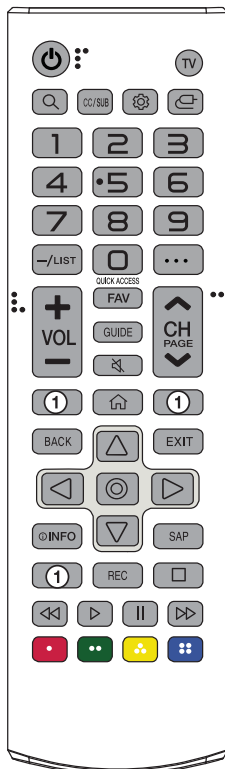
### Funções

(Algumas funções apresentadas podem não estar disponíveis dependendo do país ou modelo).

As descrições neste manual são baseadas nos botões do controle remoto. Por favor, leia este manual com atenção e use sua TV corretamente.

### Funções

**\*\* Para usar a função, mantenha o botão pressionado por 1 segundo.**



- **⏻ (POWER):** Liga/Desliga (modo de espera).

- **TV:** Retorna ao modo TV (último canal).
- **Q (Busca):** Ativa/Desativa o modo de busca.
- **CC/SUB:** Ativa / Desativa a função Legendas (Closed Caption).  
Ativa sua legenda preferida no modo digital.
- **Q. Settings:** Acessa o menu de configurações rápidas.
- **(INPUT):** Seleciona uma entrada externa.
- **Teclas NUMÉRICAS:** Seleciona canais ou item numerado nos menus.
- **9 \*\*:** Acessa o menu (**Ajuda Rápida**).
- **— (DASH):** Ativa canais de multiprogramação 2-1, 2-2, etc. (TV DIGITAL).  
✓ **LIST:** Exibe a lista de canais memorizados.
- **(QUICK ACCESS)\*\*:** Permite editar o ACESSO RÁPIDO.  
- ACESSO RÁPIDO é uma função que permite entrar diretamente em um aplicativo específico ou a TV ao Vivo pressionando e mantendo pressionado as teclas numéricas.  
...**(Mais ações):** Exibe mais funções do controle remoto.
- **+ VOL —:** Ajusta o nível sonoro.
- **FAV:** Navega na lista de canais favoritos.
- **GUIDE:** Exibe o Guia de Programação Eletrônica (somente TV DIGITAL).
- **MUDO)\*:** Efetua pausa sonora.  
✓ Acessa o menu de Acessibilidade.
- **^ CH v:** Navega nos canais memorizados.  
✓ **^ PAGE v:** Use para navegar em listas de seleção.
- **1:** Acessa o serviço de streaming de vídeo.
- **HOME (HOME):** Acessa o menu principal do aparelho.  
✓ Mantenha pressionada para exibir o histórico.
- **BACK:** Volta uma ação.
- **EXIT:** Fecha todos os menus de tela.
- **Δ ▽ ◀ ▶ (botões de navegação):** Use para navegar nos menus.
- **OK (OK):** Seleciona menus ou opções e confirma ações.
- **INFO:** Exibe informações do canal / programa atual.

- **SAP:** Ativa o modo de áudio secundário, se disponível (dependendo do modelo).
- **REC:** Exibe as opções de gravação (somente modelos compatíveis com Time Machine).
- **◀▶ II ▶▶ (controles multimídia):** Use para controlar a reprodução de conteúdos em dispositivos compatíveis com SIMPLINK ou USB.
- **● ● ● ● (Botões coloridos):** Use para acessar funções especiais em diversos menus.

## Suporte

### ⚠ Aviso importante

Evite o uso prolongado do aparelho com volume superior a 85 dB. Os níveis de ruído acima deste valor são prejudiciais à audição.

## Solução de Problemas

- **Controle remoto não está atuando**
  - ✓ Ao usar o controle aponte-o para o sensor.
  - ✓ Verifique se não existe nenhum objeto posicionado na frente do sensor remoto.
  - ✓ Verifique a polaridade correta das pilhas (+ para +, - para -) ou insira pilhas novas.
- **Não há visualização de imagem e nenhum som é reproduzido.**
  - ✓ Verifique se o aparelho está ligado.
  - ✓ Verifique se o cabo de força/adaptador está conectado a uma tomada de parede.
  - ✓ Verifique se existe algum problema na tomada de parede, através da conexão de outros aparelhos.
- **TV desliga repentinamente**
  - ✓ Verifique as configurações de controle de energia. A fonte de alimentação pode estar desconectada.
  - ✓ Verifique se o modo Standby Automático (dependendo do modelo) / Função Soneca / Desligar TV estão ativados no menu HORA.
  - ✓ Se não houver nenhum sinal enquanto a TV estiver ligada, ela será desligada automaticamente após 15 minutos de inatividade.



## Tela da TV anormal

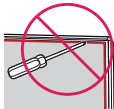
- Ao ligar a TV, se a mesma estiver fria ao toque, pode ocorrer uma pequena tremulação. Isso é normal e não há nada de errado com a TV. Por alguns minutos, uns defeitos de pixel podem ser visíveis na tela, aparecendo como pontos vermelhos, verdes ou azuis. No entanto, eles não têm nenhum efeito adverso sobre o desempenho da TV. Evite tocar na tela LCD, isto pode produzir efeitos de distorção temporária na mesma.
- Seu aparelho é um produto de alta tecnologia, com resolução de 2 a 6 milhões de pixels. Muito raramente existirão pontos finos na tela enquanto estiver vendo TV, estes pontos são pixels desativados e não afetam o desempenho do produto.
- Quando uma imagem fixa for exibida na TV por um longo período de tempo, esta imagem pode ficar impressa permanentemente na tela. Evite exibir uma imagem fixa na tela da TV.

## Ruídos gerados na TV

- **Estalo ou ruído:** este tipo de ruído ocorre quando estiver vendo ou ligar a TV. Ele acontece por causa da contração térmica do plástico devido a temperatura e umidade. Este ruído é comum em aparelhos onde a deformação térmica é necessária.
- **Zumbido ou zunido no painel:** ruído de baixo nível gerado em circuitos elétricos que fornece grande quantidade de corrente para alimentar o aparelho.

### ! Cuidado

- Ao limpar o produto, tenha cuidado e não permita que nenhum líquido ou objeto estranho entre nos espaços existentes no painel ou gabinete (dependendo do modelo).



- Certifique-se de remover o excesso de água ou do produto de limpeza do pano.
- Não borrife água ou o produto de limpeza diretamente na tela da TV.
- Certifique-se de borrfar o pano seco, com água ou produto de limpeza o suficiente para efetuar a limpeza da tela.

## Software Livre

Para obter o código-fonte das licenças GPL, LGPL, MPL e outras licenças de código aberto contidas neste produto, visite <http://opensource.lge.com>.

Além do código-fonte, todos os termos de licença que se refere a isenções de garantia e avisos de direitos autorais estão disponíveis para download.

A LG Electronics fornece o código-fonte aberto em CD-ROM\*, os pedidos deverão ser efetuados via e-mail - [opensource@lge.com](mailto:opensource@lge.com). Esta oferta é válida por 3 (três) anos a partir da data de compra do produto.

\* Taxas com custos de envio são de responsabilidade do solicitante.

## Regulamentos


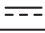




### Cuidados

Nunca coloque um aparelho de televisão em um local instável. O aparelho pode cair, causando ferimentos graves ou morte. Muitas lesões, especialmente para as crianças, podem ser evitadas tomando precauções simples, como:

- Usando armários ou suportes recomendados pelo fabricante do aparelho de televisão.
- Utilizar móveis que podem seguramente apoiar o aparelho de televisão.
- Garantir que o aparelho de televisão não está instável sobre a borda do móvel de apoio.
- Não colocar o aparelho de televisão em um móvel alto (por exemplo, armários ou estantes) sem prender o móvel e o aparelho de televisão a um suporte adequado.
- Não colocar o aparelho de televisão em pano ou outros materiais que possam ser localizados entre o aparelho de televisão e mobiliário de apoio.
- Educar as crianças sobre os perigos de subir nos móveis para alcançar o aparelho de televisão ou seus controles.

Se o aparelho de televisão estiver sendo retido, enviado para o serviço técnico ou caso esteja se mudando, as mesmas considerações acima devem ser aplicadas.

## Símbolos

	Refere-se à corrente alternada (AC).
	Refere-se à corrente contínua (DC).
	Refere-se ao equipamento Classe II.
	Refere-se ao modo Standby (espera).
	Refere-se à "Ligado" (energia).
	Refere-se à Voltagem perigosa.

## Licenças

As licenças suportadas pela TV podem variar dependendo do modelo. Para mais detalhes visite [www.lg.com/br](http://www.lg.com/br).



# QUICKSET

(Apenas modelos compatíveis com Smart Magic)

## Certificação

### Módulo de Rede Wireless



#### REDE WIRELESS (LGSBWAC92)

**Padrão:** IEEE 802.11a/b/g/n/ac

**Faixa de Frequência:** 1. 2400 ~ 2483.5 MHz; 2. 5150 ~ 5725 MHz; 3. 5725 ~ 5850 MHz

**Potência Máxima (Saída):** 1. 18 dBm; 2. 18 dBm; 3. 18 dBm

#### BLUETOOTH

**Faixa de Frequência:** 2400 ~ 2483.5 MHz

**Potência Máxima (Saída):** 8 dBm

- Contém FCC ID: BEJLGSBWAC92
- Contém IC: 2703H-LGSBWAC92

#### ! Nota

- Devido o canal de banda utilizada pelo país ser diferente, o usuário não poderá alterar ou ajustar a frequência de operação e este produto está definido para a tabela de frequência regional.
- Este dispositivo deverá ser instalado e operado com uma distância mínima de 20cm entre o dispositivo e seu corpo. Essa frase é para declaração geral para a consideração do ambiente de usuário.



# Certificado de Garantia

A LG Electronics do Brasil Ltda., através de sua Rede de Serviços Autorizados, garante ao usuário deste produto os serviços de Assistência Técnica para substituição de componentes ou partes, bem como mão de obra necessária para reparos de eventuais defeitos, devidamente constatados como sendo de fabricação, pelo período de 01(Um) ano, incluindo o período de garantia legal de 90 (noventa) dias, contados a partir da data de emissão da nota fiscal de compra pelo primeiro proprietário, desde que o mesmo tenha sido instalado conforme orientações descritas no manual do usuário que acompanha o produto e, somente em Território Nacional.

## Garantia Legal:

O consumidor tem o prazo de 90 (noventa) dias, contados a partir da data de emissão da nota fiscal de compra, para reclamar de irregularidades (vícios) aparentes, de fácil e imediata observação no produto, como os itens que constituem a parte externa e qualquer outra acessível ao usuário, assim como, peças de aparência e acessórios em geral.

## Condições para validade da garantia legal e contratual

### A Garantia Legal e Contratual perderá seu efeito se:

- O produto não for utilizado para os fins a que se destina;
- A instalação ou utilização do produto estiver em desacordo com as recomendações do Manual de Instruções;
- O produto sofrer qualquer dano provocado por mau uso, acidente, queda, agentes da natureza, agentes químicos, aplicação inadequada, alterações, modificações ou consertos realizados por pessoas ou entidades não credenciadas pela LG Electronics do Brasil Ltda.;
- Houver remoção e/ou alteração do número de série ou da identificação do produto.

## Condições não cobertas pela garantia legal e contratual

### A Garantia não cobre:

- Danos provocados por riscos, amassados e uso de produtos químicos/abrasivos sobre o gabinete;
- Transporte e remoção de produtos para conserto que estejam instalados fora do perímetro urbano onde se localiza o Serviço Autorizado LG mais próximo. Nestes locais, qualquer despesa de locomoção e/ou transporte do produto, bem como

despesas de viagem e estadia do técnico, quando for o caso, correrão por conta e risco do Consumidor;

- Desempenho insatisfatório do produto devido à instalação ou rede elétrica inadequadas;
- Troca de peças e componentes sujeitos a desgaste normal de utilização ou por dano de uso;
- Serviços de instalação, regulagens externas e limpeza, pois essas informações constam no Manual de Instruções;
- Eliminação de interferências externas ao produto que prejudiquem seu desempenho, bem como dificuldades de recepção inerentes ao local ou devido ao uso de antenas inadequadas.

## Observações:

- A LG Electronics do Brasil Ltda. não assume custos ou responsabilidade relativos a pessoa ou entidade que venham a oferecer garantia sobre produtos LG, além das aqui descritas;
- As despesas decorrentes e consequentes da instalação de peças que não pertençam ao produto são de responsabilidade única e exclusiva do comprador;
- A LG Electronics do Brasil Ltda. se reserva o direito de alterar as características gerais, técnicas e estéticas de seus produtos sem prévio aviso;
- A garantia somente é válida mediante a apresentação de nota fiscal de compra deste produto;

## **Informações da Compra**

O **NOME DO MODELO** e o **NÚMERO DE SÉRIE** estão impressos na etiqueta traseira do aparelho. Anote estas informações na nota fiscal e guarde-a para futuras consultas.

**PRODUZIDO NO  
POLO INDUSTRIAL  
DE MANAUS**



CONHEÇA A AMAZÔNIA

**LG Electronics do Brasil Ltda.**  
CNPJ: 01.166.372/0008-21  
Rua Javari, nº 1004, Distrito Industrial, CEP 69075-110, Manaus/AM, Indústria Brasileira

**SAC** serviço de atendimento ao consumidor  
**4004 5400** Capitais e Regiões Metropolitanas  
**\*0800 707 5454** Demais localidades  
\*Somente chamadas originadas de telefone fixo  
**WWW.LG.COM**

**EM CASO DE DÚVIDA, CONSULTE NOSSO SAC**