



USER GUIDE

LM-K520BMW

LM-K525BMW

Copyright ©2020 LG Electronics Inc. Todos os direitos reservados.

MFL71753201 (1.0)

www.lg.com/br

Sobre este user guide

Obrigado por escolher a LG. Por favor, leia com atenção este user guide antes de utilizar o aparelho pela primeira vez para garantir o uso seguro e adequado.

- Use sempre acessórios originais da LG. Os itens fornecidos são destinados para uso exclusivo com este aparelho e podem não ser compatíveis com outros equipamentos.
- As descrições são baseadas nas configurações padrão do dispositivo.
- Aplicativos padrão estão sujeitos a atualizações e o suporte para estes aplicativos pode ser retirado sem aviso prévio. Se você tem dúvidas sobre algum aplicativo fornecido com o dispositivo, entre em contato com um Centro de Serviço Autorizado LG. Para aplicativos instalados pelo usuário, entre em contato com o desenvolvedor ou fornecedor.
- Modificar o sistema operacional do dispositivo ou a instalação do software, a partir de fontes não oficiais, poderá danificar o dispositivo e corromper ou perder dados. Essas ações violam seu contrato de licença da LG e anulam sua garantia.
- Alguns conteúdos e ilustrações podem ser diferentes do seu dispositivo, dependendo da região, prestador de serviços, versão do software ou versão do sistema operacional, e estão sujeitas a alterações sem aviso prévio.
- Software, áudio, papel de parede, imagens e outras mídias fornecidas com o seu dispositivo são licenciadas para uso limitado. Se você extrair e usar esses materiais para fins comerciais ou outros, poderá estar infringindo as leis de direitos autorais. Como usuário, você é totalmente responsável pelo uso ilegal de mídia.
- Custos adicionais podem ser aplicados para serviços de dados, tais como mensagens, upload, download, autossincronização e serviço de localização. Para evitar custos adicionais, selecione o plano de dados adequado às suas necessidades. Consulte a sua operadora para obter detalhes adicionais.

Instrução de aviso



ATENÇÃO: Situações que podem causar ferimentos a você ou a terceiros.



CUIDADO: Situações que podem causar ferimentos leves ou danos ao dispositivo.



NOTA: Aviso ou informações adicionais.

Índice

6 Diretrizes para o uso seguro e eficiente

01

Características de design personalizado

- 15 Recursos de gravação de áudio
- 15 Google Assistente
- 17 Reconhecimento de impressão digital
- 21 Função Multi-tarefas

02

Funções básicas

- 25 Acessórios
- 26 Conhecendo o seu telefone
- 30 Ligando ou desligando o telefone
- 31 Inserindo os cartões Nano-SIM
- 33 Inserindo o cartão de memória
- 34 Removendo o cartão de memória
- 34 Bateria
- 37 Tela de toque
- 40 Tela inicial
- 49 Bloqueio de tela
- 52 Criptografia do cartão de memória
- 53 Captura de tela
- 54 Compartilhando conteúdos
- 55 Não perturbar

03

Aplicativos úteis

- 57 Instalando e desinstalando aplicativos
- 58 Aplicativos desinstalados
- 59 Atalho de aplicativos
- 60 Telefone
- 64 Mensagens
- 65 Câmera
- 76 Galeria
- 81 Contatos
- 83 QuickMemo+
- 86 Relógio
- 87 Calculadora
- 88 Música
- 89 ThinQ
- 89 Rádio FM
- 90 Gravador de áudio
- 90 Game Launcher
- 91 Smart Doctor
- 91 LG Mobile Switch
- 92 Aplicativos desinstalados
- 92 RemoteCall Service
- 92 Mensagem de informação
- 93 Aplicativos Google

04

Ajustes

- 97 Ajustes
- 97 Rede e internet
- 104 Dispositivos conectados
- 106 Som
- 107 Notificações
- 108 Tela
- 109 Papel de parede e Tema
- 109 Tela de bloqueio e segurança
- 111 Privacidade
- 112 Localização
- 112 Extensões
- 114 Aplicativos
- 114 Bateria
- 115 Armazenamento
- 115 Contas
- 115 Bem-estar digital e controle dos pais
- 116 Google
- 116 Sistema
- 120 Acessibilidade

05

Anexos

- 123 Ajustes de idioma LG
- 123 LG Bridge
- 124 Atualização do software do telefone
- 126 Guia antirroubo
- 127 Software com código fonte aberto
- 128 Marcas
- 129 Declaração de segurança do laser
- 130 Mais informações
- 132 Solução de problemas
- 136 Especificações técnicas
- 138 Cuidados com o seu aparelho
- 139 Coleta Inteligente
- 140 Termo de garantia limitada
- 144 Endereços
- 145 Rede autorizada de serviços
- 146 LG Collect

Diretrizes para uso seguro e eficiente

Por favor, leia estas diretrizes básicas. Não segui-las pode ser perigoso ou ilegal. Caso haja uma falha, uma ferramenta de software que é integrada no seu dispositivo irá reunir os registros de falhas. Esta ferramenta reúne apenas dados específicos da falha, como a intensidade do sinal, a posição da ID da célula na queda brusca de chamadas e os aplicativos carregados. O log é usado apenas para ajudar a determinar a causa da falha. Esses logs são criptografados e só podem ser acessados por um centro de reparo LG autorizado, caso você precise retornar o seu dispositivo para reparo.

Exposição à energia de radiofrequência

Este produto está homologado pela Anatel de acordo com os procedimentos regulamentados para avaliação da conformidade de produtos para telecomunicações e atende aos requisitos técnicos aplicados, incluindo os limites de exposição da Taxa de Absorção Específica (SAR) referente a campos elétricos, magnéticos e eletromagnéticos de radiofrequência.

“Este equipamento não tem direito à proteção contra interferência prejudicial e não pode causar interferência em sistemas devidamente autorizados.”

Para mais informações acesse www.lg.com/br/suporte/exposicaorf e faça a busca pelo modelo do seu aparelho para obter os valores máximos de SAR.

- Para mais informações, consulte o site da ANATEL www.anatel.gov.br.

Cuidados com o produto e manutenção

- Use apenas acessórios autorizados pela LG. A LG não se responsabiliza por dano ou falha causado por acessórios de terceiros.
- Alguns conteúdos e ilustrações podem diferir do seu aparelho sem aviso prévio.
- Não desmonte este aparelho. Leve-o para um serviço técnico qualificado quando for necessário um reparo.
- Os reparos sob garantia, a critério da LG, podem incluir peças de reposição ou placas novas ou recondiçionadas, desde que tenham funcionalidade igual à das peças que estão sendo substituídas.
- Mantenha seu dispositivo longe de aparelhos elétricos, como TVs, rádios e computadores pessoais.
- O aparelho deve ser mantido longe de fontes de calor, como radiadores ou fogões.
- Não deixe o aparelho cair.
- Não exponha o aparelho à vibração mecânica ou choque.
- Desligue o aparelho em qualquer área onde você seja obrigado por um regulamento especial. Por exemplo, não use seu aparelho nos hospitais, pois isso pode afetar equipamento médico sensível.
- Não manipule o aparelho com as mãos molhadas enquanto está sendo carregado. Isso pode causar um choque elétrico e pode danificar seriamente seu dispositivo.
- Não carregue seu aparelho celular perto de material inflamável, pois ele poderá esquentar e provocar um incêndio.
- Use um pano seco para limpar seu aparelho externamente (não utilize nenhum tipo de solvente, tiner, benzina ou álcool).
- Não carregue o aparelho sobre móveis com acabamento sensível.
- O dispositivo deve ser carregado em uma área bem ventilada.
- Não sujeite o aparelho à fumaça ou poeira em excesso.
- Mantenha o aparelho afastado de cartões de crédito ou bilhetes magnéticos de transporte, pois as informações gravadas nas tarjas magnéticas podem ser danificadas.
- Não toque na tela do aparelho com objetos pontiagudos, pois ela poderá ser danificada.
- Não exponha o dispositivo a líquidos ou à umidade.

- Use acessórios, como fone de ouvidos, com cautela.
- Não use, toque, tente remover ou consertar o vidro se estiver lascado ou quebrado. Os danos à tela por mau uso ou negligência não são cobertos pela garantia.
- Como muitos dispositivos eletrônicos, seu produto gera calor durante o funcionamento. O contato direto com a pele, durante tempo prolongado, sem a ventilação adequada, pode resultar em desconforto ou queimaduras leves. Portanto, manuseie seu aparelho cuidadosamente durante ou logo após sua utilização.
- Se o seu aparelho ficar molhado, desconecte-o imediatamente para secar completamente. Não tente acelerar o processo de secagem com uma fonte de aquecimento externa, como forno, microondas ou secador de cabelo.
- O líquido no seu dispositivo muda a cor da etiqueta no interior do seu dispositivo. Danos ao seu dispositivo como resultado da exposição ao líquido não são cobertos pela garantia.
- Um dispositivo móvel requer circulação de ar adequada para dissipar o calor. O contato direto com a pele e a circulação inadequada do fluxo de ar para o dispositivo podem causar superaquecimento do dispositivo. O dispositivo deve ter uma distância de, pelo menos, 1,0 cm entre o corpo do usuário.
- Impeça a entrada de poeira ou qualquer substância estranha no conector do carregador/cabo USB do dispositivo. Isso pode causar calor ou fogo.
- Evite expor o dispositivo a baixa pressão do ar em grandes altitudes.
- Não exponha o dispositivo a uma pressão de ar extremamente baixa. Essa exposição pode causar explosão da bateria ou vazamento de líquido ou gás inflamável.

Operação eficiente do aparelho

Dispositivos eletrônicos

Todos os dispositivos podem receber interferências, o que pode afetar o desempenho.

- Não use seu dispositivo perto de equipamentos médicos sem solicitar permissão. Consulte o seu médico para determinar se a operação do seu aparelho pode interferir com a operação do seu dispositivo médico.
- Fabricantes de marca-passo recomendam que se mantenha uma distância de no mínimo 15 cm entre o marca-passo e outros dispositivos para prevenir potenciais interferências.
- Este aparelho pode produzir uma luz brilhante ou piscar.
- Alguns aparelhos auditivos podem ser perturbados por dispositivos.
- A interferência menor pode afetar TVs, rádios, PCs, etc.
- Utilize seu aparelho em temperaturas entre 0°C e 40°C, se possível. Expor seu aparelho a temperaturas extremamente baixas ou altas pode resultar em danos, mau funcionamento ou, até mesmo, explosão.

Segurança na estrada

Verifique as leis e regulamentos sobre o uso de dispositivos nas regiões onde você costuma dirigir.

- Não use um dispositivo de mão durante a condução.
- Dê toda a atenção à condução.
- Estacione o seu veículo em local seguro antes de fazer ou atender uma chamada, se a legislação vigente assim o determinar.
- A radiofrequência pode afetar alguns sistemas eletrônicos no seu veículo, como equipamentos de som e de segurança.
- Se o seu veículo estiver equipado com airbag, não o obstrua com equipamentos instalados ou portáteis sem fio. Isso pode causar falhas no acionamento do airbag e causar sérios danos por mau funcionamento.
- Se você estiver ouvindo música no seu veículo, certifique-se de que o volume esteja em um nível adequado para que você possa ouvir também os sons ao seu redor e do veículo. Isso é muito importante nas estradas e rodovias.

Evite danos à sua audição



Para prevenir possíveis problemas auditivos, não escute músicas e áudios em volumes altos por longos períodos de tempo.

O dano à sua audição pode ocorrer se você estiver exposto a um som alto por longo períodos de tempo. Recomendamos que você não ligue ou desligue o aparelho perto do ouvido. Também recomendamos que os volumes de música e de chamadas sejam definidos a um nível razoável.

- Ao usar fones de ouvido, baixe o volume se não conseguir ouvir as pessoas falando perto de você, ou se a pessoa sentada ao seu lado pode ouvir o que você está ouvindo.



- A pressão de som excessiva dos fones de ouvido pode causar perda de audição.

Peças de vidro

Algumas partes do seu aparelho são feitas de vidro. O vidro poderá quebrar se o seu aparelho cair em uma superfície dura ou sofrer impacto. Se o vidro quebrar, não tente removê-lo ou consertá-lo. Pare de usar seu aparelho imediatamente até que o vidro seja reparado em um Centro de Serviço Autorizado LG.

Área de explosão

Não utilize o aparelho próximo a locais onde esteja ocorrendo demolição com o uso de explosivos. Observe as restrições e siga quaisquer regulamentos ou regras.

Atmosferas potencialmente explosivas

- Não use seu dispositivo em um ponto de reabastecimento.
- Não use perto de combustível ou produtos químicos.
- Não transporte ou armazene combustíveis, gases ou explosivos no mesmo compartimento do veículo onde você guarda seu aparelho e acessórios.

Em aviões

Dispositivos sem fio podem causar interferências em aviões.

- Desligue seu aparelho antes de embarcar em um avião.
- Não use seu aparelho em solo sem a permissão da tripulação.

Crianças

Mantenha o aparelho sempre em locais seguros e fora do alcance de crianças pequenas. Ele possui partes e peças pequenas que podem ser removidas e causar sufocamento se engolidas ou inaladas.

Ligações de emergência

As chamadas de emergência podem não estar disponíveis em todas as redes. De qualquer forma, você não pode depender somente do seu telefone para este tipo de chamada. Verifique as informações sobre este serviço com sua operadora.

Informações e cuidados da bateria

- Você não precisa descarregar totalmente a bateria antes de recarregá-la. Ao contrário de outros sistemas, não há o efeito memória que possa comprometer a performance da bateria.
- Use SOMENTE baterias e carregadores LG. Os carregadores LG são projetados para maximizar a vida útil da bateria.
- Não tente desmontar ou interligar os polos da bateria (curto-circuito).
- Se possível, substitua a bateria usada por outra quando não oferecer uma performance aceitável. Uma bateria pode ser recarregada centenas de vezes até que seja necessária a sua substituição.
- Recarregue a bateria quando ela estiver muito tempo sem uso. Isso maximizará a sua usabilidade.
- Não exponha o carregador da bateria à luz solar diretamente ou à umidade, como em banheiros.
- Não deixe o dispositivo em lugares muito frios ou muito quentes, pois isso pode prejudicar a sua performance.
- Há risco de explosão se a bateria for substituída por uma de tipo incorreto. O descarte da bateria deve seguir as instruções do fabricante.
- Remova sempre o plugue do carregador da tomada após o carregamento total da bateria para reduzir o consumo desnecessário de energia.
- A vida útil da bateria depende das configurações de rede, do aparelho, dos padrões de uso e do ambiente.
- Certifique-se de que nada pontiagudo, como unhas ou dentes de animais, perfure a bateria. Isso pode causar incêndio.

Protegendo informações pessoais

- Certifique-se de proteger suas informações pessoais para evitar vazamento de dados ou uso indevido de informações confidenciais.
- Sempre faça cópia de segurança de dados importantes durante a utilização do aparelho. A LG não se responsabiliza por qualquer perda de dados.
- Certifique-se de fazer cópia de segurança de todos os dados e restaurar o aparelho ao descartá-lo, para evitar o uso indevido de informações confidenciais.
- Leia atentamente a tela de permissão durante o download de aplicativos.
- Seja cauteloso ao utilizar aplicativos que possuam acesso a múltiplas funções ou as suas informações pessoais.
- Verifique suas contas pessoais regularmente. Se você encontrar algum sinal de mau uso de suas informações pessoais, peça a sua operadora para excluir ou alterar as informações de sua conta.
- Se o dispositivo for perdido ou roubado, altere a senha da sua conta para proteger suas informações pessoais.
- Não use aplicativos de fontes desconhecidas.



ATENÇÃO

Aviso para substituição da bateria

- Para sua segurança, não remova a bateria incorporada no produto. Se você precisar substituir a bateria, leve o dispositivo a um Centro de Serviço Autorizado LG mais próximo ou a um revendedor.
- Bateria de Li-Ion contém componentes perigosos que podem causar ferimentos.
- A substituição da bateria realizada por profissional não qualificado pode causar danos ao seu dispositivo e não será coberto pela garantia.





01

Características de design personalizado

Recursos de gravação de áudio

Som LG 3D

A função Som LG 3D permite ouvir som estereoscópico e otimizado. Ao reproduzir música ou vídeo, você pode desfrutar do som estereoscópico e imersivo como se estivesse ouvindo no campo.

- 1 Arraste o painel de notificações para baixo.
- 2 Toque  para ligar ou desligar a função Som LG 3D.
Ou toque **Ajustes > Som > Qualidade e efeitos de som > Som LG 3D** ou  para ativá-lo.



- Se você conectar um dispositivo de áudio externo, como um fone de ouvido ou alto-falante ao dispositivo, uma janela aparecerá para ativar a função Som LG 3D.

Google Assistente

Visão geral do Google Assistente

Seu dispositivo possui o recurso incorporado do Google Assistente. Encontre respostas e faça as coisas enquanto se movimenta.



- Para usar esse recurso, primeiro conecte-se à internet.

Iniciando Google Assistente


- 1 Pressione a tecla do Google Assistente no lado esquerdo do dispositivo.
 - Alternativamente, deslize na diagonal a partir do canto inferior da tela (suportado apenas no modo Gestos).

- 2 O Assistente irá aparecer na tela, então diga um comando ou faça uma pergunta.
 - Caso você não interaja com o Assistente, toque em **PRIMEIROS PASSOS**, quando aparecer na tela. Siga as instruções na tela e grave sua voz para acessar o Assistente através do Voice Match.

Acesso por voz

- 1 Quando a tela inicial estiver desligada ou bloqueada, diga **“OK Google”**.
- 2 Quando a tela do Assistente do Google aparecer, diga um comando ou faça uma pergunta.

Acesso a partir da tela inicial

- 1 Deslize na diagonal, a partir do canto inferior da tela (suportado apenas no modo Gestos).
- 2 Diga um comando ou faça uma pergunta quando aparecer  na parte inferior da tela.



- Em um ambiente em que a conexão de dados móveis ou Wi-Fi é ruim, a função do Assistente do Google pode ser restrita e a taxa de precisão do reconhecimento de fala pode ser reduzida.
- Se a fala for ambígua, o microfone estiver coberto, um reprodutor de mídia estiver tocando ou o ambiente estiver barulhento, a taxa de precisão do reconhecimento de fala poderá ser reduzida. Quando você estiver usando o produto por meio de comandos de voz, fale com uma pronúncia precisa e em um ambiente silencioso, para melhor precisão no reconhecimento da fala.

Reconhecimento de impressão digital

Visão geral do reconhecimento de impressão digital

Você deve, primeiramente, registrar a sua impressão digital em seu aparelho antes de utilizar esta função.

Você pode usar a função de reconhecimento de impressão digital nas seguintes situações:

- Para desbloquear a tela.
- Para ver o conteúdo bloqueado na **Galeria** e as notas do **QuickMemo+**.
- Confirmar a compra usando o acesso com usuário e com sua impressão digital.



- Sua impressão digital pode ser usada pelo aparelho para identificação do usuário. Impressões digitais muito semelhantes de diferentes usuários podem ser reconhecidas pelo sensor como a mesma impressão digital. Para reforçar a segurança, é recomendável usar o método Padrão, PIN ou Senha para desbloquear a tela.
- Se o dispositivo não puder detectar sua impressão digital ou se você esqueceu o Padrão, PIN ou Senha para desbloqueá-lo, visite o Centro de Atendimento ao Cliente LG mais próximo com o seu dispositivo e Nota Fiscal.

Precauções para o reconhecimento de impressão digital

A precisão do reconhecimento de impressão digital pode ser reduzida por diversas razões. Para maximizar a precisão do reconhecimento, verifique os detalhes a seguir antes de usar a função no seu aparelho.

- Na parte lateral direita, há um sensor que reconhece as impressões digitais. Cuidado para não arranhar ou danificar o sensor de impressão digital com objetos de metal, como moedas ou chaves.
- Se houver substâncias estranhas (suor, loção, água, sujeira, graxa etc.) no sensor de impressão digital ou no dedo a ser colocado no sensor, o reconhecimento de impressão digital pode não funcionar corretamente. Limpe o sensor e o dedo e remova toda a umidade antes de colocar o dedo no sensor.
- A impressão digital pode não ser reconhecida corretamente se houver alguma cicatriz em seu dedo ou se ele estiver enrugado pela água (ex: piscina). Nesse caso, registre outra impressão digital.
- Se você dobrar seu dedo ou usar a ponta dele, a impressão digital pode não ser reconhecida corretamente. Certifique-se de que seu dedo cubra totalmente a superfície do sensor de impressão digital.
- Registre apenas um dedo por acesso. Registrar mais de um dedo poderá afetar o registro ou reconhecimento.
- O aparelho pode gerar energia estática se o ar ao redor estiver com baixa umidade. Caso isto ocorra, evite usar a função, ou toque em objetos metálicos, como moedas ou chaves, para remover a energia estática.

Registrando a impressão digital

Você pode registrar e armazenar sua impressão digital no aparelho para usar a função de reconhecimento de Impressões digitais.

- 1 Na Tela inicial, toque **Ajustes > Tela de bloqueio e segurança > Impressões digitais**.

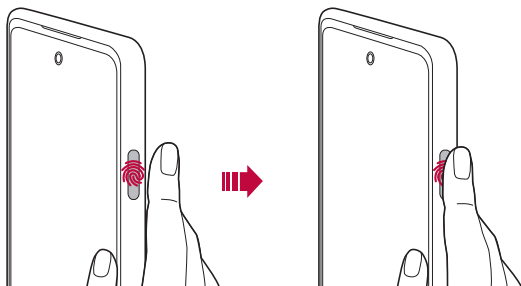


- Uma tela de bloqueio deve ser configurada para usar esse recurso.
- Se o bloqueio de tela não estiver ativo, configure-o seguindo as instruções na tela do aparelho. Veja *Configurando o bloqueio de tela* para detalhes.

- 2 Verifique a localização do sensor de impressão digital, na parte lateral direita do dispositivo, e coloque levemente o dedo no sensor.



- Pressione suavemente o sensor de impressão digital para que o sensor possa reconhecer sua impressão digital.
- Certifique-se de que seu dedo cubra toda a superfície do sensor de impressão digital.




- 3 Siga as instruções na tela.
 - Até que o registro da impressão digital seja concluído, mova levemente o mesmo dedo sobre todos os lados do sensor.
 - Coloque o dedo no sensor. Quando sentir uma vibração, remova o dedo do sensor.

- 4 Quando o registro da digital estiver completo, toque em **OK**.
 - Toque **Adicionar impressão digital** para registrar outra digital. Como a taxa de sucesso do reconhecimento de impressão digital depende das condições da impressão digital registrada, é recomendável registrar várias impressões digitais diferentes.

Gerenciando digitais registradas

Você pode editar ou apagar digitais registradas.

- 1 Na tela inicial, toque **Ajustes > Tela de bloqueio e segurança > Impressões digitais**.
- 2 Desbloqueie o acesso conforme definido em seu aparelho.
- 3 A partir da lista de digitais, toque no item desejado para renomeá-lo. Para apagá-lo, toque em .

Desbloqueando a tela com a impressão digital

Você pode desbloquear a tela ou visualizar o conteúdo bloqueado usando a sua impressão digital. Ative a função desejada:

- 1 Na Tela inicial, toque **Ajustes > Tela de bloqueio e segurança > Impressões digitais**.
- 2 Desbloqueie o acesso conforme definido em seu aparelho.
- 3 Na tela de configurações de impressão digital, ative a função desejada:
 - **Bloqueio de tela:** Desbloqueia a tela com a impressão digital.
 - **Bloqueio de conteúdo:** Desbloqueie o conteúdo com a impressão digital. Para fazer isso, verifique se o bloqueio de conteúdo está definido.

Função Multi-tarefas

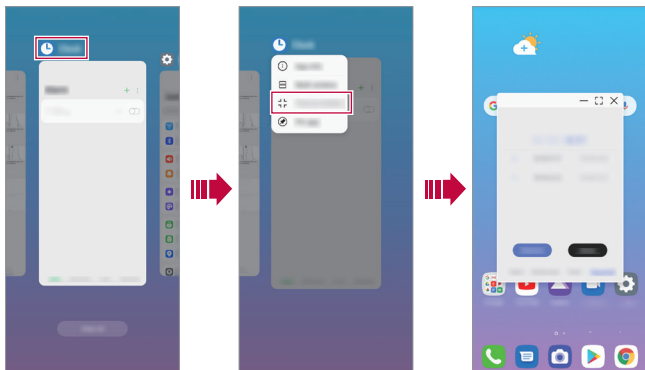
Aplicativos usados recentemente

Arraste o botão de Gestos — para cima, e deslize para os lados para visualizar o histórico de aplicativos usados recentemente.

Janela pop-up

Você pode abrir vários aplicativos na tela e alternar facilmente entre eles a qualquer momento.

- 1 Arraste o botão — para cima, a partir da parte inferior da tela.
- 2 Toque no ícone do aplicativo, na parte superior esquerda e selecione **Janelas pop-up**.
 - Se você tocar no ícone do aplicativo, as opções **Informações**, **Janelas Múltiplas**, **Janela pop-up** e **Aplicativo para Fix...** podem aparecer, dependendo do aplicativo.
- 3 O aplicativo aparecerá na forma de uma Janela pop-up na tela.



• Esse recurso pode não estar disponível em alguns aplicativos ou telas.

Usando a Janela pop-up

- — : Minimiza a Janela pop-up. A Janela pop-up é minimizada no ícone do aplicativo flutuando na tela, que pode ser movido para qualquer lugar que você quiser.
- [] : Expande o aplicativo para tela cheia.
- ✕ : Fecha o aplicativo.



- Você pode abrir até 5 aplicativos usando as Janelas pop-up.
- Para selecionar um aplicativo entre os aplicativos abertos, toque em uma das Janelas pop-up. A Janela pop-up selecionada fica à frente.
- As Janelas pop-up não podem ser movidas para a barra de estado ou para a área da barra de navegação.

Usando a pasta do aplicativo para Janelas pop-up

Se você tocar — na Janela pop-up, a Janela pop-up é minimizada no ícone do aplicativo.

Você pode mover o ícone do aplicativo para onde quiser, arrastando-o.

Se duas ou mais janelas pop-up são minimizadas, a pasta do aplicativo é criada para conter os ícones do aplicativo.





- O ícone do aplicativo usado recentemente é usado como o ícone da pasta dos aplicativos. Se você organizar o ícone, todos os ícones das janelas pop-up minimizadas aparecerão na pasta do aplicativo.
- Se você tocar e segurar a pasta do aplicativo nas Janelas pop-up e arrastar a pasta do aplicativo para **Remover**, a pasta do aplicativo será removida.
- Para remover um dos aplicativos da pasta, abra a pasta e arraste o ícone para **Remover**.

Janelas Múltiplas

Ao usar a navegação por gestos

- 1 Deslize — para cima, a partir da parte inferior da tela.
 - Os aplicativos usados recentemente aparecem.
 - Se você tocar no ícone do aplicativo, as opções **Informações**, **Janelas Múltiplas**, **Janela pop-up** e **Aplicativo para Fix...** aparecem.
- 2 Toque no ícone do aplicativo, na parte superior esquerda, e selecione **Janelas Múltiplas**.
 - O aplicativo selecionado aparece na metade superior da tela.
- 3 Toque no outro aplicativo a ser exibido na janela múltipla.
 - O aplicativo selecionado aparece na metade inferior da tela.

Ao usar Apenas teclas na barra de navegação

- 1 Toque  na Barra de navegação.
 - Os aplicativos usados recentemente aparecem.
 - Se você tocar no ícone do aplicativo, as opções **Informações**, **Janelas Múltiplas**, **Janela pop-up** e **Aplicativo para Fix...** aparecem.
- 2 Toque no ícone  em Janelas Múltiplas.
 - O aplicativo selecionado aparece na metade superior da tela.
- 3 Toque no outro aplicativo a ser exibido na outra metade da tela em Janelas Múltiplas.



- Para ajustar o tamanho da tela dividida, arraste a barra no centro da tela.
- Para desativar o recurso de Janelas Múltiplas, arraste a barra central para cima ou para baixo até o final da tela.
- O recurso Janelas Múltiplas não é suportado em alguns aplicativos LG e alguns aplicativos baixados da Play Store.



02

Funções básicas

Acessórios

Esses acessórios estão disponíveis para uso com o seu telefone. Modelos inclusos ou compatíveis:

- **Bateria:** BL-T51
- **Adaptador de viagem:** MCS-V02BR, MCS-V02BS
- **Cabo de dados:** Incluso
- **Fone de Ouvido:** EAB64468444 **Modelos compatíveis*
- **Pino para ejeção da bandeja do SIM Card:** Incluso
- **Capa protetora:** Inclusa

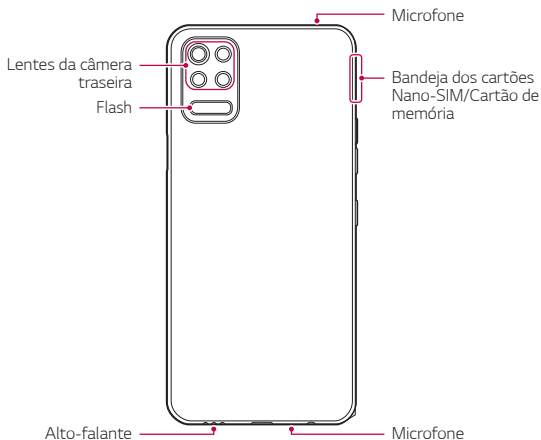
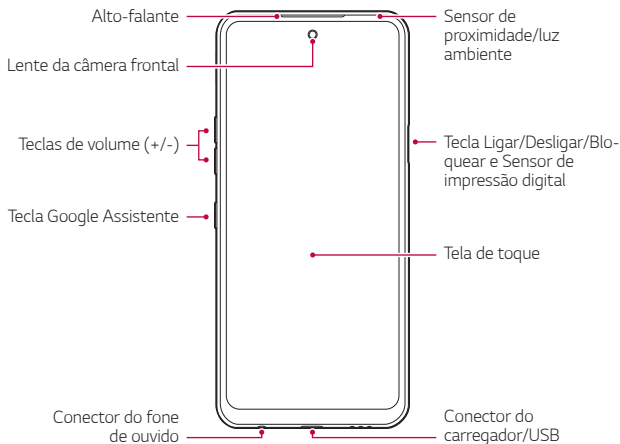


- Os acessórios do produto descritos acima podem ser opcionais.
- Os itens fornecidos com o aparelho e todos os acessórios disponíveis podem variar dependendo do provedor de serviço ou região.
- Utilize sempre acessórios originais LG. O uso de acessórios de outros fabricantes pode afetar o desempenho da chamada ou causar mau funcionamento do seu aparelho. Isto não será coberto pelos serviços de reparos da LG.
- Algumas partes do seu aparelho são feitas de vidro temperado. Se você soltar seu aparelho em uma superfície rígida ou sujeitá-lo a um impacto forte, o vidro poderá danificar. Se isso acontecer, pare de usar seu dispositivo imediatamente e entre em contato com um Centro de Atendimento ao Cliente da LG.



- Se algum desses itens básicos estiver faltando, entre em contato com o revendedor do qual você comprou o seu dispositivo.
- Para adquirir itens básicos adicionais, entre em contato com o Centro de Atendimento ao cliente LG.
- Alguns itens na caixa do produto estão sujeitos a alterações sem aviso prévio.
- A aparência e as especificações do seu aparelho estão sujeitas a alterações sem aviso prévio.
- As especificações do dispositivo podem variar dependendo da área ou do provedor de serviços.
- Remova a película protetora do sensor de Impressões digitais antes de utilizar o recurso de Impressões digitais.

Conhecendo o seu telefone





NÃO tente remover a tampa traseira sozinho.

- O telefone é um dispositivo eletrônico que gera calor durante a operação normal. O contato direto, extremamente prolongado, com a pele na ausência de ventilação adequada pode resultar em desconforto ou queimaduras leves. Portanto, tenha cuidado ao manusear seu telefone durante ou imediatamente após o uso.

- Sensor de proximidade/luz ambiente
 - Sensor de proximidade: Durante uma chamada, o sensor de proximidade desliga a tela e desativa a funcionalidade de toque quando o dispositivo está próximo ao corpo. Ele liga a tela novamente e ativa a funcionalidade de toque quando o dispositivo está a uma distância específica do corpo.
 - Sensor de luz ambiente: O sensor de luz ambiente analisa a intensidade de luz no ambiente quando o modo de controle de brilho automático é ativado.
- Teclas de volume
 - Ajuste o volume para toques, chamadas ou notificações.
 - Enquanto usa a câmera, toque em uma das teclas de volume para tirar uma foto. Para fazer disparos contínuos de fotos, pressione e segure uma das teclas de volume.
 - Quando a tela estiver bloqueada ou desligada, toque na tecla Diminuir volume (-) duas vezes para iniciar o aplicativo Câmera. Toque na tecla Aumentar volume (+) duas vezes para abrir a Nota com a tela apagada, quando a tela estiver bloqueada ou desligada.
- Tecla Ligar/Desligar/Bloquear
 - Toque brevemente na tecla quando você quiser ligar ou desligar a tela.
 - Pressione e segure a tecla quando você quiser selecionar uma opção de controle de energia.
- Tecla Google Assistente
 - Toque a tecla Google Assistente, na lateral do dispositivo, para abrir o Google Assistente. Veja *Google Assistente* para detalhes.

- Sensor de impressão digital
 - Você pode usar o Sensor de impressão digital para usar a função de reconhecimento de impressão digital. Veja *Reconhecimento de impressão digital* para detalhes.

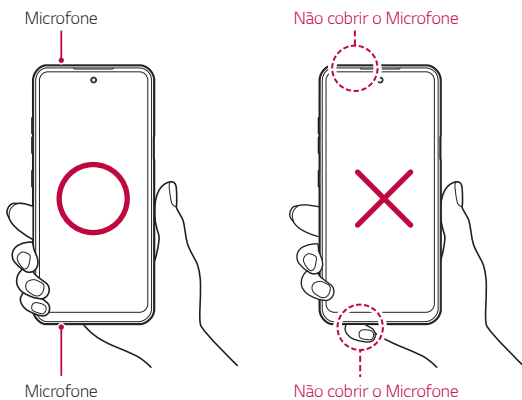


- Algumas funções podem ser restritas dependendo da região e das especificações do produto de diferentes operadoras.
- Não coloque objetos pesados ou sente-se no dispositivo. Isso pode danificar a funcionalidade de toque na tela.
- Película protetora de tela ou acessórios podem interferir no sensor de proximidade.
- Se o dispositivo estiver molhado ou estiver sendo usado em um local úmido, a tela sensível ao toque ou as teclas podem não funcionar corretamente.

Existem dois microfones embutidos neste produto. Cuidado para não cobrir os microfones. Enquanto estiver falando ao telefone, não cubra o microfone com as mãos ou com os dedos.

Não use uma capa de telefone que não seja um produto genuíno nem cubra o microfone com acessórios, fita adesiva etc.

Segure o dispositivo da maneira correta, como mostrado na imagem abaixo:



Ligando ou desligando o telefone

Ligando o telefone

Quando o telefone estiver desligado, pressione e segure a Tecla Ligar/Desligar/Bloquear.



- Quando o dispositivo é ligado pela primeira vez, ocorre uma configuração inicial. Essa primeira inicialização do telefone poderá ser mais longa do que a habitual.

Desligando o telefone

Pressione e segure a Tecla Ligar/Desligar/Bloquear e selecione a opção Desligar.

Reiniciando o dispositivo

Quando o dispositivo não está funcionando corretamente ou não responde, reinicie-o seguindo as instruções abaixo:

- 1 Pressione e segure a Tecla Ligar/Desligar/Bloquear e a tecla Diminuir volume (-) ao mesmo tempo até reiniciar.
- 2 Quando o dispositivo for reiniciado, solte as teclas.

Opções da Tecla Ligar/Desligar/Bloquear

Pressione e segure a Tecla Ligar/Desligar/Bloquear, em seguida, selecione uma opção:

- **Desligar:** Desliga o dispositivo.
- **Reiniciar:** Reinicia o dispositivo.

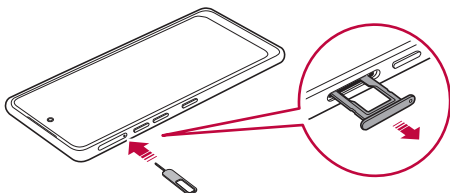
Inserindo os cartões Nano-SIM

Coloque os cartões Nano-SIM da sua operadora, em seus respectivos compartimentos na bandeja, para começar a usar seu dispositivo.

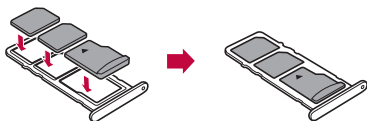


- Tenha cuidado com o pino de ejeção, pois ele tem uma borda afiada.

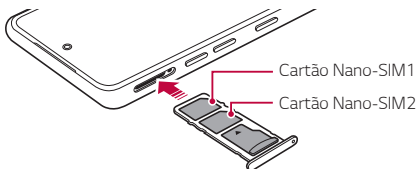
- 1 Insira o pino no orifício da bandeja de cartões, pressione o pino e puxe a bandeja para fora do produto.



- 2 Alinhe os cartões Nano-SIM em seus respectivos compartimentos da bandeja e pressione o cartão na direção da seta, como mostra a figura.



- 3 Insira a bandeja dos cartões no telefone, como mostra a figura.





- Este aparelho suporta apenas cartão Nano-SIM.



Micro



Padrão



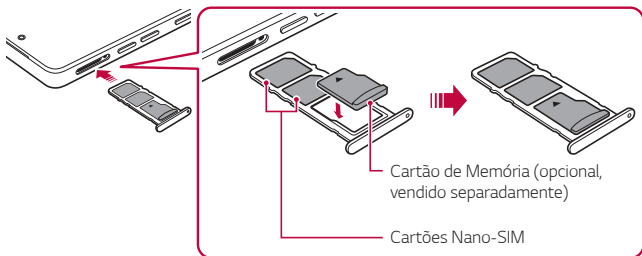
- Para um desempenho livre de problemas, recomenda-se utilizar o aparelho com o tipo correto de cartão SIM. Use sempre um cartão Nano-SIM original fornecido pela operadora.
- Não perca o seu cartão SIM. A LG não é responsável por danos e outros problemas causados pela perda ou transferência de um cartão SIM.
- Cuidado para não danificar o cartão SIM ao inseri-lo ou removê-lo.
- Ao inserir o cartão SIM ou o cartão de memória, coloque-o corretamente em seu respectivo compartimento na bandeja.
- Quando você inserir novamente a bandeja do cartão no dispositivo, insira-a horizontalmente na direção da seta, como mostra a figura. Verifique se o cartão colocado na bandeja não sai da sua posição.
- Insira o cartão SIM com os contatos dourados voltados para baixo.
- Certifique-se de inserir o cartão SIM no dispositivo seguindo as instruções no manual do usuário.
- Se você inserir ou remover a bandeja dos cartões SIM do dispositivo, tome cuidado para não deixar entrar água ou outros líquidos na bandeja. Se a bandeja ou o cartão SIM estiver úmido e for inserido no dispositivo, ele poderá ser danificado.
- O cartão de memória é um item opcional.
- Gravar ou apagar os dados com frequência pode diminuir a vida útil do cartão de memória.
- Alguns cartões de memória podem não ser totalmente compatíveis com o dispositivo. Se você usar um cartão incompatível, ele poderá danificar o dispositivo ou o cartão de memória ou corromper os dados armazenados nele.

Inserindo o cartão de memória

Coloque o cartão de memória no seu dispositivo.

Dependendo do fabricante e do tipo do cartão de memória, alguns cartões de memória podem não ser compatíveis com o seu dispositivo.

- 1 Insira o pino de ejeção no orifício da bandeja dos cartões.
- 2 Puxe a bandeja dos cartões.
- 3 Coloque o cartão de memória sobre o respectivo compartimento na bandeja dos cartões, como indicado abaixo e com os contatos dourados voltados para baixo.



- 4 Insira a bandeja dos cartões de volta no dispositivo.




- Alguns cartões de memória podem não ser totalmente compatíveis com o dispositivo. Se você usar um cartão incompatível, ele poderá danificar o dispositivo ou o cartão de memória ou corromper os dados armazenados nele.



- Gravar e apagar os dados do cartão de memória com frequência pode reduzir a vida útil do cartão de memória.

Removendo o cartão de memória

Desative o cartão de memória antes de removê-lo, por segurança.

- 1 Na Tela inicial, toque **Ajustes** > **Armazenamento** > .
- 2 Insira o pino de ejeção no orifício da bandeja de cartões e retire a bandeja do dispositivo.
- 3 Remova o cartão de memória da bandeja dos cartões.
- 4 Insira a bandeja dos cartões de volta no dispositivo.



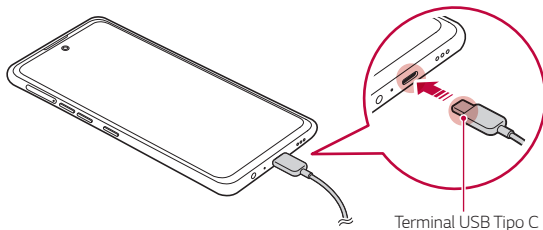
- Não remova o cartão de memória enquanto o telefone transfere ou acessa informações. Isso pode fazer com que os dados sejam corrompidos ou perdidos e trazer danos ao cartão de memória ou ao dispositivo. A LG não se responsabiliza por perdas que resultam do uso indevido de cartões de memória, incluindo a perda de dados.

Bateria

Carregando a bateria

Antes de utilizar o dispositivo, carregue totalmente a bateria.

Carregue o dispositivo com cabo USB Tipo C.





- Se houver umidade na entrada do cabo USB, no cabo USB, no carregador etc., não use ou carregue o produto. O produto pode apresentar mau funcionamento ou ser danificado e há risco de ferimentos causados por choque elétrico, incêndio, superaquecimento, explosão etc. Se você encontrar umidade nessas áreas, pare de usar ou carregar o produto imediatamente e remova completamente a umidade.
- **Não remova a tampa traseira do aparelho.**
Este produto usa uma bateria não removível. Não remova ou substitua a tampa traseira do aparelho ou a bateria. Se você remover ou recolocá-los, o produto poderá ser danificado, superaquecido ou explodir.
- Certifique-se de usar carregador e cabo USB aprovado pela LG. Carregar a bateria com um carregador de terceiros pode provocar a explosão da bateria ou danificar o aparelho.
- O seu dispositivo possui uma bateria recarregável interna. Para sua segurança, não remova a bateria incorporada.
- O uso do dispositivo durante o carregamento pode causar choque elétrico. Para usar o dispositivo, pare de carregá-lo.



- Remova o carregador da tomada quando o aparelho estiver totalmente carregado. Isto impede o consumo desnecessário de energia.
- Outra maneira de carregar a bateria do dispositivo é conectando um cabo USB entre o dispositivo e um computador ou laptop. Isso pode levar mais tempo do que conectar o adaptador em uma tomada de parede.
- Não carregue a bateria usando um hub USB que não consiga manter a tensão nominal. O carregamento pode falhar ou parar acidentalmente.
- Quando você for a um Centro de Serviço Autorizado LG por causa de problemas com a bateria, leve o dispositivo e o carregador com você. Como a bateria é consumível, a duração da bateria pode ser reduzida com o passar do tempo.

Precauções ao usar o aparelho

- Certifique-se de utilizar o cabo USB fornecido pela LG. Não use cabos USB ou carregadores de terceiros no seu aparelho. A garantia limitada da LG não cobre a utilização de acessórios de terceiros.
- O não cumprimento das instruções deste manual e o uso inadequado podem danificar o dispositivo.



- Se a temperatura da bateria exceder um certo nível durante o carregamento do dispositivo, o carregamento poderá ser interrompido.
- Se materiais magnéticos, metálicos ou condutivos forem fixados na parte de trás do dispositivo ou uma capa protetora for inserida, o dispositivo pode não ser carregado corretamente.
- A LG Electronics não se responsabiliza por problemas relacionados a acessórios de outras marcas. Para esses problemas, entre em contato com o fabricante do acessório.

Utilizando a bateria de forma eficiente

A vida útil da bateria pode diminuir se você mantiver muitos aplicativos e funções em execução simultânea e contínua.

Cancele operações em segundo plano para aumentar a vida útil da bateria.

Para minimizar o consumo da bateria, siga estas dicas:

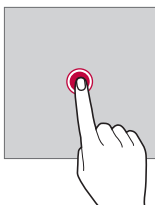
- Desligue a função **Bluetooth®** ou rede Wi-Fi quando não estiver usando-as.
- Defina o limite de tempo da tela para o menor tempo possível.
- Reduza o brilho da tela.
- Defina um bloqueio de tela quando o dispositivo não estiver em uso.
- Verifique o nível da bateria ao usar qualquer aplicativo baixado.

Tela de toque

Você pode se familiarizar com a forma de controlar seu dispositivo utilizando gestos na tela de toque.

Toque

Toque levemente com a ponta do dedo para selecionar ou executar um aplicativo ou opção.



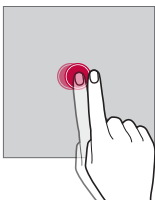
Toque e segure

Toque e segure por alguns segundos para executar uma função oculta.



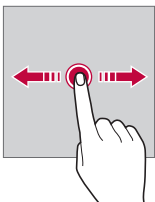
Duplo toque

Toque duas vezes rapidamente para ampliar ou reduzir o zoom em uma foto ou mapa.



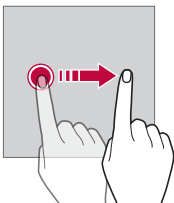
Arraste

Toque e segure um item, como um aplicativo ou widget, em seguida, arraste-o para outro local. Você pode usar este gesto para mover um item.



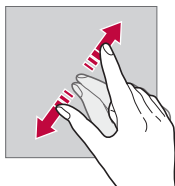
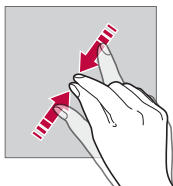
Deslize

Toque e segure a tela, gentilmente, e a mova sem pausar. Você pode usar este gesto para percorrer uma lista, página da web, fotos, telas e mais.



Reduzir e ampliar

Junte dois dedos para reduzir o zoom em uma foto ou mapa. Para ampliar o zoom, afaste os dedos.



- Não exponha a tela de toque ao choque físico excessivo. Você pode danificar o sensor de toque.



- Uma falha na tela de toque pode ocorrer se você utilizar o dispositivo perto de um material magnético, metálico ou condutor.
- Se você utilizar o dispositivo sob luzes brilhantes, como a luz solar direta, a tela pode não ser visível, dependendo da sua posição. Utilize o dispositivo em um local com sombra ou em um local com luz ambiente, adequada o suficiente para ler livros.
- Não pressione fortemente a tela.
- Toque levemente com a ponta do dedo na opção desejada.
- O controle de toque pode não funcionar corretamente se você tocar na tela vestindo uma luva ou usando a ponta de uma unha.
- O controle de toque pode não funcionar corretamente se a tela estiver úmida ou molhada.
- A tela de toque pode não funcionar corretamente se uma película protetora ou acessório comprado de uma loja comum estiver colada no dispositivo.
- Exibir uma imagem estática por longo período de tempo pode resultar em marcas na tela. Desligue a tela e evite exibir a mesma imagem por um longo período de tempo quando não estiver usando o dispositivo.

Tela inicial

Visão geral da tela inicial

A tela inicial é o ponto de partida para ter acesso à várias funções e aplicativos. Deslize para cima, a partir da borda inferior de qualquer tela, para ir diretamente para a tela inicial.

Você pode gerenciar todos os aplicativos e widgets na tela inicial. Deslize o dedo sobre a tela para a esquerda ou para a direita para ver todos os aplicativos instalados rapidamente.

Layout da tela inicial

Você pode visualizar todos os aplicativos e organizar widgets e pastas na tela inicial.



- A tela inicial pode variar de acordo com a política do fabricante, as configurações do usuário, a versão do software ou da operadora.

- **Barra de estado:** Exibe ícones de estado, hora e o nível da bateria.
- **Widget de clima:** Veja a informação do tempo e hora para uma área específica.
- **Widget de busca no Google:** Digite ou fale para abrir a Pesquisa do Google.
- **Pasta:** Você pode criar pastas para classificar o aplicativo com base nos critérios desejados.
- **Indicador de tela:** Exibe o número total de telas iniciais. Você pode tocar no ícone da tela desejada para acessá-la. O ícone da tela atual será destacado.
- **Área de acesso rápido:** Permite fixar os principais aplicativos na parte inferior da tela, para que possam ser acessados a partir de qualquer tela inicial.
- **Barra de Navegação:** Você pode ir para a tela anterior ou a tela inicial enquanto estiver usando o aplicativo e verificar a lista de aplicativos usados recentemente.

Usando a Barra de Navegação

Segue o guia de gestos para controlar a Barra de navegação.












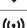

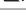
- Para acessar a Tela inicial, deslize para cima a partir da borda inferior da tela.
- Você pode ir para uma tela anterior ou uma tela inicial enquanto estiver usando o aplicativo e verificar uma lista de aplicativos usados recentemente.
- Para ir para a tela Visão geral, deslize para cima e segure na borda inferior da tela.
- Para alternar rapidamente entre aplicativos, deslize para a direita na borda inferior da tela para acessar os aplicativos usados anteriormente.



- **Gestos** é o padrão para a Barra de navegação. Para alterá-lo, na tela inicial, toque **Ajustes > Tela > Barra de navegação > Apenas teclas**.

Ícones da barra de estado

Quando houver uma notificação para uma mensagem não lida, evento da agenda ou alarme, a barra de estado exibirá o ícone de notificação correspondente. Verifique o estado do seu dispositivo, visualizando os ícones de notificação exibidos na barra de estado.


	Sem sinal
	Dados sendo transmitidos através da rede
	Alarme definido
	Modo vibrar ativado
	Bluetooth ativado
	Conectado a um computador via USB
	Bateria completamente carregada
	Modo avião ativado
	Chamadas perdidas
	Wi-Fi ativado
	Modo Silencioso ativado
	GPS ativado
	Ponto de acesso Wi-Fi ativo
	Cartão Nano-SIM não inserido

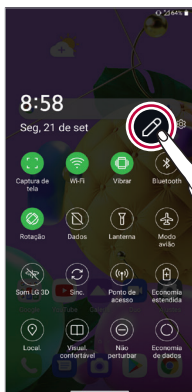


- Alguns desses ícones podem aparecer de forma diferente ou não aparecer dependendo do estado do dispositivo. Consulte os ícones de acordo com o ambiente atual em que você estiver utilizando o dispositivo e sua operadora de serviço.
- Os ícones exibidos podem variar dependendo da região ou da operadora de serviço

Painel de notificações

Você pode abrir o painel de notificações, deslizando a barra de estado para baixo.

- Você pode arrastar sobre uma notificação de aviso ou tocar no ícone da seta para abrir a lista de ícones de ajustes rápidos.
- Você pode tocar  para reorganizar, adicionar ou remover ícones de ajustes rápidos.
- Se você tocar e manter pressionado um ícone, a tela de ajustes correspondente aparecerá.



- Você pode usar o painel de notificações mesmo na tela de bloqueio. Quando a tela estiver bloqueada, arraste a Barra de estado para baixo e acesse, de maneira mais rápida, os recursos desejados.

Alterando a orientação da tela

Você pode definir a orientação da tela para alternar automaticamente de acordo com a orientação do aparelho.

No painel de notificações, toque **Rotação**, a partir da lista de ícones de ajustes rápidos.

Alternativamente, toque **Ajustes > Tela** e ative **Girar tela autom.**




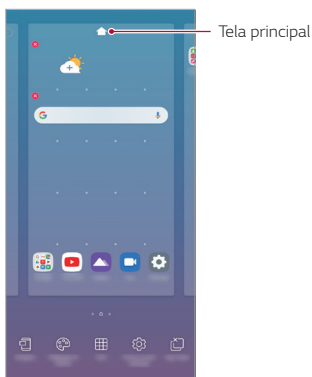
Editando a tela inicial

Na Tela inicial, toque e segure uma área vazia, em seguida, selecione uma das opções descritas abaixo:

- Para reorganizar as Telas iniciais, toque e segure em uma tela, em seguida, arraste-a para outro local.
- Para adicionar widgets à Tela inicial, toque e segure uma área vazia da Tela inicial e selecione **Widgets**.
- Para alterar o Papel de parede e Tema, toque e segure uma área vazia da Tela inicial, em seguida, selecione **Papel de parede e Tema**.

Você também pode tocar em **Ajustes > Tela > Tela inicial > Papel de parede**, e então selecionar um item para aplicar no seu dispositivo.

- Para alterar a grade, toque e segure em uma área vazia da tela inicial e selecione **Grade**. Toque na grade desejada e toque em **Aplicar**.
- Para alterar as configurações da Tela inicial, toque e segure uma área vazia da Tela inicial, em seguida, toque **Ajustes de Tela inicial**. Veja *Ajustes de Tela inicial* para detalhes.
- Para visualizar ou reinstalar os aplicativos desinstalados, toque e segure em uma área vazia da tela inicial e selecione **Aplicativos desinstalados**. Veja *Aplicativos desinstalados* para detalhes.
- Para alterar a Tela principal, toque e segure uma área vazia da Tela inicial, mova para a tela desejada, toque , em seguida, toque na tela mais uma vez.

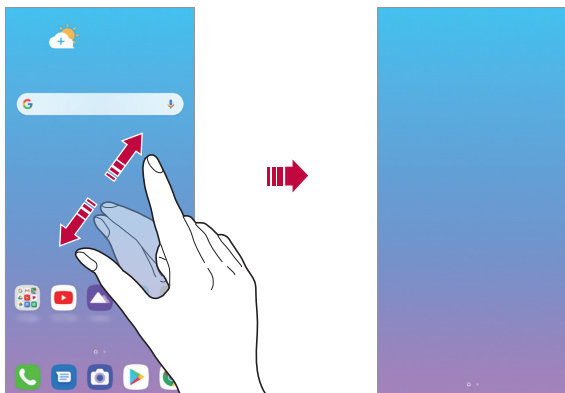


Visualizando o tema de fundo

Você pode visualizar apenas a imagem de fundo, ocultando aplicativos e widgets na Tela inicial.

Separe os dois dedos sobre a Tela inicial.

- Para retornar à Tela inicial, que exibe aplicativos e widgets, junte os dedos sobre a tela inicial.



Movendo aplicativos na Tela inicial

Na Tela inicial, toque e segure um aplicativo, em seguida, arraste-o para outro local.

- Para manter os aplicativos usados com frequência na parte inferior da tela inicial, toque e segure um aplicativo e arraste-o para a área de acesso rápido na parte inferior.
- Para remover um aplicativo da área de acesso rápido, toque e segure o aplicativo, em seguida, arraste-o para a Tela inicial.

Usando pastas na Tela inicial

Criando pastas

Na Tela inicial, toque e segure um aplicativo, em seguida, arraste-o sobre um outro aplicativo.

- Uma nova pasta é criada e os aplicativos são adicionados à pasta.

Editando pastas

Na tela inicial, toque em uma pasta e execute uma das seguintes ações:

- Para editar o nome da pasta, toque no nome da pasta.
- Para editar a cor, toque no círculo superior direito.
- Para adicionar aplicativos, toque e segure o aplicativo desejado e então arraste-o sobre a pasta, soltando-o na sequência.
- Para remover um aplicativo da pasta, toque e segure o aplicativo e arraste-o para fora da pasta. Quando houver apenas dois aplicativos em uma pasta, após a remoção de apenas um deles, a pasta será automaticamente removida.
- Você também pode adicionar ou remover aplicativos após tocar em ⊕ na pasta.



- Você não poderá alterar a cor da pasta ao usar algum tema baixado.

Ajustes de Tela inicial

Você pode personalizar as configurações da tela inicial.

- 1 Na tela inicial, toque **Ajustes > Tela > Tela inicial**.
- 2 Personalize as configurações:
 - **Selecionar interface:** Selecione um modo de tela inicial.
 - **Papel de parede:** Altere o Papel de parede, Tema ou Ícone.
 - **Efeitos da tela:** Selecione um efeito a ser aplicado quando a tela inicial mudar.
 - **Formato dos ícones:** Escolha se deseja que os ícones tenham formato Original, Contorno arredondado, Arredondado ou Cilindro.
 - **Feed do Google:** Ativa o feed do Google para ser exibido à esquerda da tela inicial.
 - **Ordenar aplicativos por:** Defina como os aplicativos são classificados na tela inicial.
 - **Ocultar aplicativos:** Selecione qual aplicativo você quer ocultar da tela inicial.
 - **Deslizar telas circularmente:** Ative para permitir rolagem contínua da tela inicial (volta à primeira tela após a última).
 - **Deslize para baixo na Tela de início:** Ative a pesquisa de aplicativos ou conteúdos ou visualize as notificações deslizando para baixo na tela inicial.
 - **Bloqueio de tela inicial:** Evite que aplicativos e widgets sejam reorganizados ou removidos.

Bloqueio de tela

Visão geral do bloqueio de tela

Ao pressionar a tecla Ligar/Desligar/Bloquear a tela do dispositivo desliga e bloqueia. Isso também acontece se o dispositivo ficar sem uso durante um determinado período de tempo.

Se você pressionar a tecla Ligar/Desligar/Bloquear quando um bloqueio de tela não estiver definido, a última tela acessada aparecerá imediatamente.

Para garantir a segurança e impedir o acesso não autorizado ao seu dispositivo, defina um bloqueio de tela.



- O bloqueio de tela evita o toque desnecessário na tela do dispositivo e reduz o consumo de bateria. É recomendável que você ative o bloqueio de tela enquanto não estiver usando o telefone.

Configurando o bloqueio de tela

Existem várias opções disponíveis para configurar os ajustes de bloqueio de tela.

- 1 Na tela de ajustes, toque **Ajustes > Tela de bloqueio e segurança > Selecionar bloqueio de tela** e selecione o método que você preferir.
- 2 Personalize as seguintes configurações:
 - **Nenhum:** Desative a função de bloqueio de tela.
 - **Deslizar:** Deslize o dedo na tela para desbloqueá-la.
 - **Padrão:** Desenhe um padrão para desbloquear a tela.
 - **PIN:** Insira uma senha numérica para desbloquear a tela.
 - **Senha:** Insira uma senha alfanumérica para desbloquear a tela.
 - **Impressões digitais:** Desbloqueie a tela usando sua impressão digital.

Personalizando a Tela de bloqueio

Você pode personalizar a tela de bloqueio.

- 1 Na Tela inicial, toque **Ajustes > Tela de bloqueio e segurança > Personalizar a tela de bloqueio**.
- 2 Selecione uma função que você deseja definir.
 - **Papel de parede:** Permite definir o plano de fundo para a tela de bloqueio.
 - **Relógio:** Permite definir o tamanho do relógio na tela de bloqueio.
 - **Atalhos:** Permite escolher aplicativos para serem executados na tela de bloqueio. Essa configuração aparece apenas quando um bloqueio de tela está definido.
 - **Contato em caso de perda do telefone:** Permite que você defina o texto a ser exibido na tela de bloqueio para identificar o proprietário do telefone.

Ajustes de bloqueio de tela

Você pode definir as configurações de bloqueio de tela.

- 1 Na Tela inicial, toque **Ajustes > Tela de bloqueio e segurança > Ajustes de bloqueio de tela**.
- 2 Selecione uma função que você deseja definir.
 - **Visualizar o padrão inserido:** Permite tornar o padrão visível.
 - **Temporizador de bloqueio:** Permite definir a quantidade de tempo antes que a tela bloqueie automaticamente depois que a luz de fundo se apaga (tempo limite devido à inatividade).
 - **A tecla Ligar/Desligar/Bloquear bloqueia imediatamente:** Ative esta opção para bloquear instantaneamente a tela quando a tecla Ligar/Desligar/Bloquear for pressionada. Essa configuração substitui a configuração do tempo do bloqueio de segurança.
 - **Exibir opção de bloqueio (mostrado apenas quando um bloqueio de tela estiver definido):** ative esta opção para exibir o ícone de bloqueio quando você mantiver pressionada a tecla Ligar/Desligar/Bloquear. Toque no ícone de bloqueio para desativar o Smart Lock, desbloqueio biométrico e notificações na tela de bloqueio.

- **Smart Lock:** Permite definir dispositivos, locais, voz e/ou detecção confiáveis do corpo que permitirão que o telefone permaneça desbloqueado.



- As opções de menu disponíveis podem variar dependendo do método da tela de bloqueio selecionado.

KnockON

Você pode bloquear ou desbloquear a tela dando um duplo toque.



- Esta opção só está disponível na tela inicial fornecida pela LG. Ela pode não funcionar corretamente em um tema personalizado ou na tela inicial instalada pelo usuário.
- Ao tocar a tela, use a ponta do dedo. Não use a unha.
- Para usar o recurso KnockON, certifique-se de que o sensor de proximidade/luz ambiente não está bloqueado por um adesivo ou qualquer outra substância estranha.

Ligando a tela

Toque duas vezes no centro da tela.

- Tocando na parte superior ou inferior da tela pode diminuir a taxa de reconhecimento.

Desligando a tela

Toque duas vezes em um espaço vazio da Tela inicial.

- Você também pode tocar duas vezes em um espaço vazio sobre a barra de estado.

Desativando KnockON

Se você não quiser usar a função KnockON, configure da seguinte maneira:

Na Tela inicial, toque **Ajustes** > **Extensões** > **KnockON** para desativar a função.

Criptografia do cartão de memória

Você pode criptografar e proteger os dados armazenados no cartão de memória. Os dados criptografados no cartão de memória não podem ser acessados a partir de outro dispositivo.

- 1 Na Tela inicial, toque **Ajustes > Tela de bloqueio e segurança > Criptografia e credenciais > Criptografar o cartão MicroSD**.
- 2 Leia a visão geral na tela de criptografia de cartão de memória e, em seguida, toque **Continuar** para avançar.
- 3 Selecione uma opção e toque **Criptografar**.
 - **Criptografia de arquivo novo:** Permite criptografar apenas os dados armazenados no cartão de memória após a criptografia.
 - **Criptografia completa:** Permite criptografar todos os dados atualmente armazenados no cartão de memória.
 - **Excluir arquivos multimídia:** Permite criptografar todos os dados, exceto arquivos multimídia, como músicas, fotos e vídeos.



- Após o início da criptografia do cartão de memória, algumas funções ficam indisponíveis.
- Se o dispositivo for desligado enquanto a criptografia estiver em andamento, o processo de criptografia irá falhar e alguns dados poderão ser danificados. Portanto, certifique-se de verificar se o nível da bateria é suficiente antes de iniciar a criptografia.
- Os arquivos criptografados são acessados apenas a partir do dispositivo onde foram criptografados.
- O cartão de memória criptografado não pode ser utilizado em outro aparelho LG. Para utilizar o cartão de memória criptografado em outro aparelho, restaure o cartão.
- Você pode ativar a criptografia do cartão de memória, mesmo sem um cartão de memória instalado no dispositivo. Qualquer cartão de memória que for instalado após a criptografia será automaticamente criptografado.

Captura de tela


Você pode capturar a tela que está visualizando.

Através de um atalho

Pressione e segure a tecla Ligar/Desligar/Bloquear e a tecla Diminuir volume (-) ao mesmo tempo por pelo menos dois segundos.

- As capturas de tela podem ser visualizadas na pasta **Screenshots** na **Galeria**.

Através do Capture+

Na tela onde você deseja fazer a captura, arraste a barra de estado para baixo e toque .



- Veja *Escrevendo notas na captura de tela* para detalhes.

Compartilhando conteúdos

Reproduzindo conteúdos em outro dispositivo

Você pode visualizar fotos e reproduzir vídeos ou sons salvos em seu aparelho em uma TV.

- 1 Conecte a TV e o seu aparelho à mesma rede Wi-Fi.
- 2 Enquanto visualiza os itens dos aplicativos **Galeria** ou **Música**, toque **:** > **Reproduzir em outro dispositivo**.
- 3 Selecione a TV com a qual você deseja estabelecer uma conexão.




- Para uso com o Chromecast, os serviços Google Play devem estar atualizados.


Enviando ou recebendo arquivos

Você pode compartilhar arquivos entre seu aparelho e outro dispositivo LG, tablet ou computador.

Enviando arquivos

Na **Galeria**, toque **:** > **Compartilhar** ou  depois selecione o método de compartilhamento e o dispositivo para o qual deseja enviar o(s) arquivo(s).

Recebendo arquivos

Arraste a Barra de estado para baixo e toque **Compartilhar arquivo**. Se o seu dispositivo não suportar o recurso de compartilhamento de arquivos, na tela inicial, toque em **Ajustes** > **Dispositivos conectados** > **Compartilhar arquivo** > **SmartShare Beam** .



- Certifique-se de que seu dispositivo está conectado à mesma rede sem fio que o dispositivo de destino de transferência de arquivos.
- Certifique-se de que o compartilhamento de arquivos esteja ativado em ambos os dispositivos.

Não perturbar

Você pode limitar ou silenciar as notificações para evitar perturbação por um período específico.

Na Tela inicial, toque **Ajustes > Som > Não perturbar**.

- **Modo:** Selecione o modo que você deseja:
 - **Apenas prioridade:** Receba notificações de som ou de vibração para os aplicativos selecionados. Mesmo quando o modo Apenas prioridade está ativado, os alarmes ainda soam.
 - **Silêncio total:** Desativa o som e a vibração.
- **Selecione prioridades:** Receba alarmes e notificações para os aplicativos selecionados.
 - **Chamadas de:** Configure um intervalo de notificações ao receber uma chamada.
 - **Chamadas repetidas:** Uma segunda chamada do mesmo número, dentro um determinado período, não é silenciada.
 - **Mensagens a partir de:** Configure um intervalo de notificações ao receber uma mensagem.
- **Usar Não perturbar:** Ative o recurso Não perturbar.
- **Dormindo:** Defina a agenda para a qual você deseja ativar o recurso Não perturbar.
- **Ajuda:** Consulte a ajuda da função para mais detalhes.



03

Aplicativos úteis

Instalando e desinstalando aplicativos

Instalando aplicativos

Acesse uma loja virtual de aplicativos para pesquisar e baixar aplicativos.

- Você pode utilizar o SmartWorld, Play Store ou a loja de aplicativos fornecida por seu provedor de serviço.




- Algumas lojas de aplicativos podem exigir que você crie uma conta e conecte-se a ela.
- Alguns aplicativos podem cobrar taxas.
- Se você utilizar dados móveis, poderá ser cobrado pelo uso de dados, dependendo do seu plano de serviços.
- O SmartWorld pode não ser suportado dependendo da região ou provedor de serviço.

Desinstalando aplicativos

Desinstale do seu dispositivo aplicativos que você não utiliza mais.

Desinstalando com o gesto de tocar e segurar

Pressione e segure qualquer área vazia na tela e toque  no aplicativo que você deseja excluir.

Desinstalando usando o menu de Ajustes

Na Tela inicial, toque **Ajustes** > **Aplicativos** > **Informações do aplicativo**, selecione um aplicativo, então toque **Desinstalar**.




- Alguns aplicativos não podem ser desinstalados pelo usuário.

Desinstalando aplicativos a partir da loja de aplicativos

Para desinstalar um aplicativo, acesse a loja de aplicativos onde você baixou o aplicativo e desinstale-o.

Aplicativos desinstalados

Você pode visualizar os aplicativos desinstalados na tela inicial. Você também pode reinstalar aplicativos que foram desinstalados dentro de 24 horas.



- 1 Na tela inicial, toque **Gerenciar > Aplicativos desinstalados**.
Você também pode tocar e segurar uma área vazia da Tela inicial e, então, selecionar **Aplicativos desinstalados**.
- 2 Selecione a função desejada:
 - **Restaurar**: Reinstale o aplicativo selecionado.
 - : Remova os aplicativos desinstalados permanentemente do dispositivo.

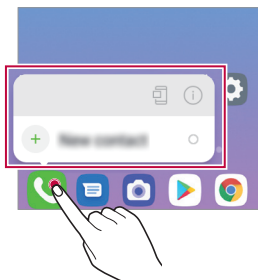


- Aplicativos desinstalados são automaticamente removidos do dispositivo 24 horas após terem sido desinstalados. Se você quiser reinstalar esses aplicativos, você deverá baixá-los novamente a partir da loja de aplicativos.
- Este recurso é ativado apenas em uma tela inicial padrão. Se você desinstalar aplicativos enquanto estiver usando a tela EasyHome ou outra tela, eles serão imediatamente e permanentemente removidos do dispositivo.

Atalho de aplicativos

Na Tela inicial, toque e segure um aplicativo tal como Telefone, Mensagens, Câmera, Galeria e Ajustes para exibir um menu de acesso rápido. Use mais facilmente os aplicativos com a função Atalho de aplicativos.

- Toque  para definir as configurações do widget do aplicativo desejado.
- Toque  para ver as informações do aplicativo desejado.





- Esta função estará disponível apenas em alguns aplicativos.

Telefone

Chamada por voz

Realize uma chamada telefônica usando um dos métodos disponíveis, tais como inserir manualmente um número de telefone ou realizar uma chamada a partir da lista de Contatos ou de Registros.



Realizando uma chamada a partir do teclado

- 1 Na Tela inicial, toque  > **Discar**.
- 2 Realize uma chamada utilizando o método de sua escolha:
 - Insira um número de telefone e toque .
 - Toque e segure um número de discagem rápida.



- Para inserir “+” ao realizar uma chamada internacional, toque e segure o número 0.
- Veja [Adicionando contatos](#) para mais detalhes de como adicionar números de telefone à lista de discagem rápida.

Realizando uma chamada a partir da lista de contatos

- 1 Na Tela inicial, toque  > **Contatos**.
- 2 Depois de selecionar o contato para o qual você deseja ligar, toque em .

Atendendo uma chamada

Para atender uma chamada, arraste  na tela de chamadas recebidas.


- Quando o fone de ouvido estiver conectado, você poderá atender as chamadas utilizando o botão atender/finalizar no fone de ouvido.
- Para encerrar uma chamada sem desligar a tela, toque em **Ajustes > Rede e internet > Chamadas > Responder e finalizar chamadas** e, então, ative **Finalizar chamadas com a tecla Ligar/Desligar/Bloquear**.



- Na Tela inicial, toque **Ajustes > Rede e internet > Chamadas > Responder e finalizar chamadas > Finalizar chamadas com a tecla Ligar/Desligar/Bloquear**, você pode encerrar uma chamada pressionando a tecla Ligar/Desligar/Bloquear enquanto a tela de chamada está em uso.

Rejeitando uma chamada

Para rejeitar uma chamada recebida, arraste  através da tela de chamada recebida.

- Para enviar uma mensagem de rejeição, arraste a opção de mensagem de rejeição  através da tela.
- Para adicionar ou editar uma mensagem de rejeição, na Tela inicial, toque, **Ajustes > Rede e internet > Chamadas > Bloquear chamada e Recusar com mensagem**.
- Quando uma chamada é recebida, pressione as teclas Aumentar volume (+), Diminuir volume (-) ou a tecla Ligar/Desligar/Bloquear para silenciar o toque ou a vibração.

Verificando uma chamada recebida enquanto estiver usando um aplicativo

Quando uma chamada é recebida durante o uso de um aplicativo, uma tela de notificação pode ser exibida na parte superior da tela. Você pode receber a chamada, rejeitar ou enviar uma mensagem a partir desta tela.



- Na Tela inicial, toque **Ajustes > Rede e internet > Chamadas > Configurações adicionais > Mensagem de alerta de chamada recebida**, para ativar ou desativar essa opção.

Visualizando chamadas perdidas

Se uma chamada foi perdida, a barra de estado exibe, na parte superior da tela, o ícone

Para visualizar detalhes da chamada perdida, arraste a barra de estado para baixo. Você também pode tocar > **Registros**.

Funções acessíveis durante uma chamada

Durante uma chamada, você pode acessar uma variedade de funções tocando nos botões na tela:



- **Contatos:** Exibe a lista de contatos durante a chamada.
- **Espera:** Permite colocar a chamada em modo Espera.
- **Teclado:** Exibe ou oculta o teclado de discagem.
- **Viva-voz:** Ativa a função viva-voz.
- **Silêncio:** Permite silenciar sua voz para que ela não possa ser ouvida pela outra parte.
- **Bluetooth:** Mude a chamada para um dispositivo Bluetooth que está pareado e conectado.
- : Finaliza a chamada.
- : Acesse opções adicionais de chamada.



- Os itens de configurações disponíveis podem variar dependendo da região, país ou da operadora de serviços.

Realizando uma chamada em conferência


Você pode realizar uma chamada para outro contato durante uma chamada.



- 1 Durante uma chamada, toque  > **Adicionar chamada**.
- 2 Insira um número de telefone e toque .
 - As duas chamadas são exibidas na tela ao mesmo tempo e a primeira chamada é colocada em espera.
- 3 Para iniciar uma chamada em conferência, toque **Unir chamadas**.



- Você pode ser cobrado por cada chamada. Consulte sua operadora de serviço para obter mais informações.

Visualizando registros de chamadas

Para visualizar os registros de chamadas recentes, toque  > **Registros**. Então, você poderá:



- Visualizar os registros detalhados de chamadas, após tocar no ícone ao lado do contato desejado. Em seguida, caso queira fazer uma chamada para o número, toque em .
- Apagar os registros de chamadas. Para isso, toque  > **Apagar** e selecione o(s) contato(s) que você quer apagar.



- A duração da chamada exibida pode ser diferente do custo da chamada. Consulte seu provedor de serviço para obter mais informações.
- O histórico de chamadas apagadas não pode ser restaurado.
- Aproxime dois dedos ou afaste os dedos para ajustar o tamanho da fonte das abas Registros e Contatos.

Configurando opções de chamada

Você pode configurar várias opções de chamada.

- 1 Na Tela inicial, toque  > **Discar** ou **Registros**.
- 2 Toque  > **Ajustes de Chamada** e então, defina as opções de acordo com suas preferências.

Mensagens

Enviando uma mensagem

Você pode criar e enviar mensagens para seus contatos utilizando o aplicativo Mensagens.



- O envio de mensagens para o exterior pode implicar em custos adicionais. Consulte seu provedor de serviço para obter mais informações.

- 1 Na tela inicial, toque
- 2 Toque o botão
- 3 Escolha um destinatário e crie uma mensagem.
 - Para usar opções multimídia, toque
 - Para acessar os itens do menu opções, toque
- 4 Toque para enviar a mensagem.

Lendo uma mensagem

Você pode ver as mensagens trocadas organizadas por contato.

- 1 Na tela inicial, toque
- 2 Selecione um contato a partir da lista de mensagens.

Definindo as configurações de mensagens

Você pode alterar as configurações de mensagens de acordo com suas preferências.

- 1 Na tela inicial, toque .
- 2 Toque  > **Configurações**, a partir da lista de mensagens.



- Você pode alterar as configurações para as Notificações, Recursos de chat, Ouvir som de mensagem enviada, etc.

Câmera

Você pode tirar uma foto ou gravar um vídeo para manter seus momentos memoráveis.




Na tela inicial, toque .

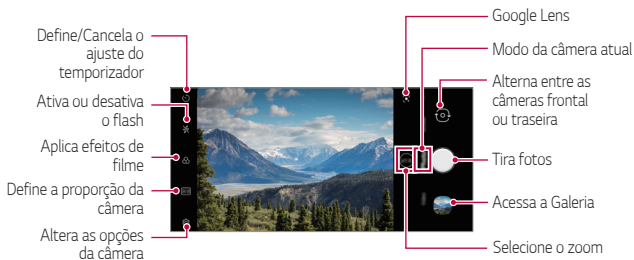


- Antes de tirar uma foto ou gravar um vídeo, limpe a lente da câmera com um pano macio.
- Tenha cuidado para não manchar a lente da câmera com os dedos ou com alguma substância estranha.
- Imagens incluídas neste guia do usuário podem ser diferentes do seu dispositivo.
- Fotos e vídeos podem ser visualizados ou editados a partir da Galeria. Veja [Visão geral da Galeria](#) para detalhes.
- Evite usar o aparelho para uma finalidade que possa violar a privacidade ou os direitos de outra pessoa.

Tirando uma foto


Você pode tirar fotos com a câmera do produto.

- 1 Toque  e direcione a câmera para o objetivo.
 - Você pode tocar sobre o objetivo na tela para focar.
 - Você pode separar ou juntar os dois dedos sobre a tela para aumentar ou diminuir o zoom.
- 2 Toque  para tirar uma foto.
 - Você também pode pressionar a tecla Diminuir volume ou Aumentar volume para tirar uma foto.
 - Você pode tirar uma foto enquanto grava um vídeo tocando  sobre a tela.
 - As opções exibidas na tela de disparo podem diferir dependendo da câmera selecionada (frontal ou traseira) e do modo da câmera.
 - A câmera será desligada automaticamente se você não usá-la por um tempo depois de abrir o aplicativo Câmera.



- Você pode executar o aplicativo Câmera pressionando a tecla Ligar/Desligar/Bloquear duas vezes. Na Tela inicial, toque **Ajustes > Extensões > Atalhos** e, abaixo do título TECLA LIGAR/DESLIGAR/BLOQUEAR, toque **Abrir Câmera** para ativar.
- Na Tela inicial, toque **Ajustes > Extensões > Atalhos** e, abaixo do título VOLUME, toque **Abrir Câmera** para ativar.

Personalizando as opções de câmera

Você pode personalizar uma variedade de opções da câmera para atender às suas preferências. Toque  sobre a tela.



- As opções disponíveis variam dependendo da câmera selecionada (câmera frontal ou traseira) e do modo da câmera selecionado.

Tamanho da foto	Selecione valores de proporção e tamanho para tirar fotos.
HDR	Permite tirar fotos com cores mais vivas, e compensar efeitos mesmo quando as fotos são tiradas contra a luz. Estas funções são proporcionadas pela tecnologia HDR (Grande Alcance Dinâmico) que faz parte da câmera deste aparelho.
Grade	Exibe uma grade com linhas horizontais e verticais para auxiliar na captura de fotos e na gravação de vídeos.
Disparo por voz	Permite que você tire uma foto dizendo 'Cheese', 'Smile', 'Whiskey', 'Kimchi', ou 'LG'
Marcar localização	Salva a imagem com os dados de localização do GPS.
Armazenamento	Selecione se você deseja armazenar as fotos e vídeos no armazenamento interno ou no cartão SD. (Disponível quando um cartão de memória é inserido).
Ajuda	Fornece ajuda para cada menu da câmera.

Opções adicionais da câmera frontal


Disparo de selfie	Tire uma selfie selecionando entre as opções Disparo por gestos ou Disparo automático .
Salvar imagem invertida	Salva a imagem invertida após tirar uma selfie.



- O **Disparo por gestos** é feito reconhecendo o formato de uma mão e o **Disparo automático** quando reconhece um rosto.

Seleção dos Modos

Você pode selecionar convenientemente dentre os modos exibidos na tela para se adequar ao ambiente de fotografia.



Toque  e deslize para a esquerda ou direita sobre as opções dos Modos da Câmera ou deslize o centro da tela.

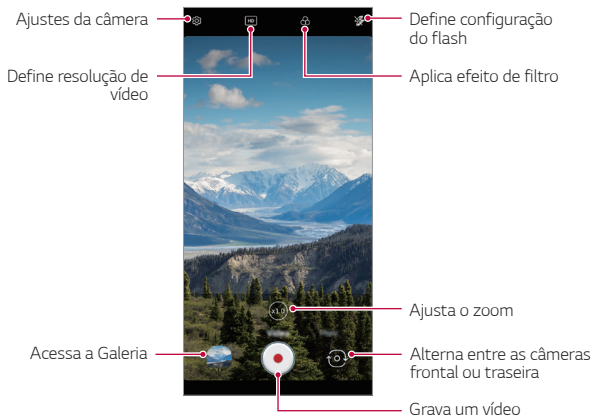






Modos de Câmera

Usando os Modos de câmera


Gravando um vídeo

- 1 Toque  e selecione o modo **Vídeos** em Seleção de Modos.
- 2 Toque  para gravar um vídeo.



- Para tirar uma foto enquanto grava um vídeo, toque em .
 - Para pausar a gravação de vídeo, toque em . Para retomar a gravação de vídeo, toque em .
 - Durante a gravação de um vídeo, você pode afastar ou juntar os dois dedos sobre a tela para aumentar ou diminuir o zoom.
 - Enquanto grava um vídeo, você pode tocar na área desejada para ajustar o brilho.
- 3 Toque  para terminar a gravação do vídeo.

Tirando uma foto

Toque  e selecione o modo **Foto** na Seleção de Modos.





Veja *Tirando uma foto* para mais detalhes.

Usando modos de câmera adicionais

Toque , e selecione **Mais**, e selecione os modos de câmera:

Panorama

Você pode criar uma foto panorâmica movendo a câmera em uma direção para fotografar e juntar fotos contínuas de uma visão ampla.





- 1 Toque  e selecione **Mais** passando os modos da câmera.
- 2 Toque 
- 3 Toque  e mova lentamente a câmera em uma direção.
- 4 Toque  para parar de capturar a panorâmica.



- Ao mover a câmera em uma direção, certifique-se de que a tela capturada não esteja fora da guia na tela.






Macro

Você pode fotografar de perto um objeto.

- 1 Toque  > , então toque **Mais** > .
- 2 Toque  para tirar uma foto.

Flash Jump-Cut

Fotos tiradas em intervalos regulares são salvas como arquivos GIF.

- 1 Toque , então toque **Mais** > .
- 2 Toque  para tirar uma foto.
 - As fotos são tiradas a cada 3 segundos e salvas como um arquivo GIF.
 - Toque  na tela, para selecionar o número de fotos que deseja tirar.
 - Ao tirar fotos, toque em  para criar arquivos GIF com fotos tiradas até o momento.



- O flash liga automaticamente para funcionar como um temporizador.
- As fotos tiradas desta vez e o número total de fotos são exibidos na parte inferior da tela.
- Todas as fotos tiradas são salvas apenas como arquivos GIF.

YouTube Live

Você pode gravar um vídeo e enviar diretamente para o **YouTube**. Para usar esse recurso, você deve atender aos requisitos de elegibilidade. Entre em contato com o **YouTube** para obter os requisitos.

- 1 Na tela inicial, toque em .
- 2 Selecione **Mais**, em Seleção de Modos, e toque em **(•) Youtube Live**.



- O YouTube Live está disponível apenas quando o dispositivo está conectado à Internet. Se você usar dados móveis, poderá ser cobrado pelo uso de dados, dependendo do seu plano com sua operadora.

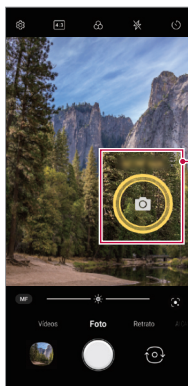
Outras funções úteis do aplicativo da câmera

Google Lens

Você pode obter mais informações ou tomar medidas em relação aos itens ao seu redor usando o Google Lens, como pontos de referência, cardápios de restaurantes, animais, flores ou códigos de barras, diretamente no dispositivo.

Exposição automática/Bloqueio de foco automático

Você pode ajustar o nível de exposição e foco tocando e mantendo pressionada a tela da câmera no modo Foto. Para desativar a função, toque em uma área em branco na tela.



Exposição automática/
Bloqueio de foco automático

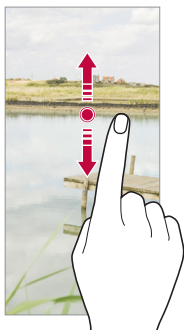


- Esta função está disponível apenas em modos específicos.

Alternando entre as câmeras

Você pode alternar entre as câmeras frontal ou traseira, de acordo com sua necessidade.

- Para alternar entre as câmeras frontal e traseira, deslize a tela para cima ou para baixo na tela de disparo no aplicativo Câmera.



- Utilize a câmera frontal para tirar selfies. Veja *Disparo de selfie* para detalhes.

Aproximar ou afastar o zoom




Você pode aproximar ou afastar a imagem ao tirar fotos e gravar vídeos.



- A função de zoom não está disponível no modo selfie (Câmera frontal).
- Esta função não é suportada em alguns modos.

Usando Disparo Contínuo

Você pode tirar fotos consecutivas e vê-las como imagens em movimento na **Galeria**.

- 1 Toque  e selecione **Foto**.
- 2 Toque e segure .
 - Várias fotos consecutivas são tiradas enquanto você mantém  pressionada.

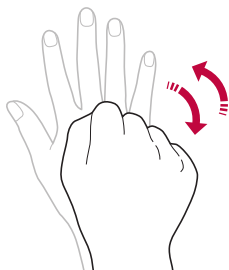
Disparo por gestos


Você pode tirar selfies usando gestos.

Mostre a palma da mão para a câmera frontal e depois feche a mão.

Você também pode mostrar a mão fechada e abri-la na direção da câmera frontal.

- Em três segundos, uma foto é tirada.



- Para utilizar esta função, alterne para a câmera frontal e toque  > **Disparo de selfie > Disparo por gestos**.
- Certifique-se de que a mão esteja dentro da linha de referência para que a câmera possa detectá-la.
- Esse recurso pode não estar disponível em alguns modos da câmera.

Disparo automático

Você pode utilizar o recurso de reconhecimento de rosto para tirar selfies de forma fácil e conveniente. É possível configurar o dispositivo para que, ao olhar para a tela, a câmera frontal reconheça o seu rosto e tire uma selfie automaticamente.

- Um quadrado branco aparece quando a câmera frontal detecta seu rosto. Se o rosto na guia parar de se mover, a cor do quadrado ficará amarela e a câmera tirará uma foto.



- Toque  > **Disparo de selfie** > **Disparo automático** para ativar a função.


Fotos em intervalos

Você pode tirar selfies em intervalos.

Ao usar a câmera frontal, você pode mostrar a palma da mão para a câmera e fechá-la por duas vezes rapidamente.

- Quatro fotos são tiradas em intervalos regulares após um atraso de três segundos.

Salvar imagem invertida


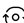


Antes de tirar a foto com a câmera frontal, toque  > **Salvar imagem invertida**. A imagem é invertida horizontalmente.



- Ao usar a câmera frontal, você pode alterar como as selfies são tiradas nas opções da câmera. Veja [Personalizando as opções de câmera](#) para detalhes.

Disparo de Selfie

Você pode usar a câmera frontal para ver seu rosto na tela e tirar selfies.

- 1 Toque  e selecione **Foto**, em Seleção de Modos.
- 2 Toque  para mudar para a câmera frontal.
- 3 Toque  para tirar fotos.
 - Toque  para aplicar o efeito Suave.


Galeria

Visão geral da Galeria

Você pode visualizar e gerenciar fotos e vídeos salvos no seu dispositivo.

Visualizando fotos

Você pode ver as fotos salvas no produto.

- 1 Toque  e selecione a guia desejada.
 - A Galeria contém as guias **Fotos**, **Álbuns**, **Memórias** e **Reproduzir**.
- 2 Toque na foto desejada.



- As opções do menu aparecem quando a tela é tocada. Tocando na tela novamente faz o menu desaparecer.

Apagando arquivos

Conheça as opções relacionadas à ação de apagar arquivos:

- Toque e mantenha pressionado o arquivo, a partir da lista e, caso queira apagar outros arquivos toque-os para selecioná-los, em seguida, toque toque **Apagar**.
- Os arquivos excluídos são movidos automaticamente para a lixeira. Para vê-los, toque em **⋮ > Lixeira**, na página principal do aplicativo Galeria. Os arquivos excluídos podem ser restaurados para a Galeria dentro de 7 dias.
- Na lixeira, toque **☒** para excluir completamente os arquivos. Nesse caso, os arquivos não podem ser restaurados.

Compartilhando arquivos

Você pode compartilhar arquivos usando uma das seguintes opções:



- Ao visualizar uma foto toque em **⌂** e selecione o método que você deseja.
- Ao visualizar um vídeo, toque **⋮ > Compartilhar**. Em seguida, selecione o método e o dispositivo.

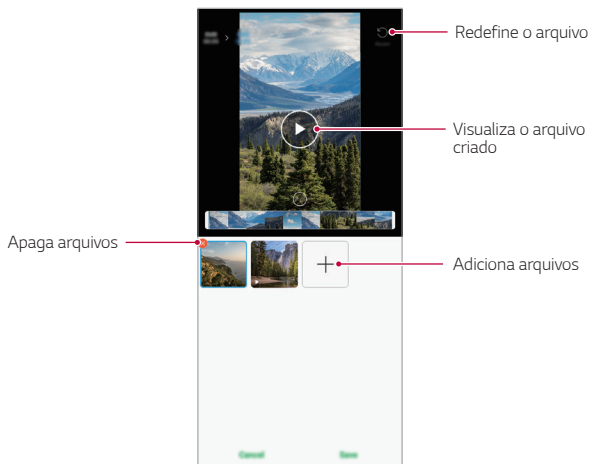


- Se você tirar fotos ou vídeos depois de tocar em **📷 > ⚙️ > Marcar localização** **📍**, o álbum de memórias do local é criado automaticamente após um certo tempo na guia Memórias da Galeria.
- Alguns formatos de arquivo podem não ser suportados, dependendo do software instalado.
- Alguns arquivos podem não ser abertos devido à codificação.
- Arquivos que excedem o limite de tamanho podem causar um erro.
- Você precisa ativar o recurso GPS para criar álbuns de memória.

Criando filmes

Você pode criar um novo filme colocando imagens e vídeos juntos.

- 1 Toque , vá para uma lista de arquivos e selecione  > **Criar filmes**.
- 2 Selecione imagens ou vídeos para o seu filme e toque em **Criar filmes**.
- 3 Edite as imagens e vídeos selecionados e toque em **Salvar**.




- No máximo 50 arquivos podem ser usados para criar um filme.

Criando um GIF

Você pode criar facilmente um arquivo GIF usando arquivos de foto e vídeo salvos.

Toque  e selecione **> Criar GIF**.

Criando um vídeo

- 1 No ponto desejado enquanto assiste a um vídeo, toque em .
- 2 Selecione o tamanho do GIF que você deseja criar.
 - O GIF é gerado para o tempo selecionado no ponto inicial especificado.
 - Para vídeos com menos de 5 segundos, as imagens GIF são geradas automaticamente pelo tempo restante.

Criando GIF a partir de fotografias

- 1 Na lista de fotos, na Galeria, toque em **> Criar GIF**.
- 2 Selecione as imagens para transformar em um arquivo GIF, e então toque **Criar GIF**.
 - Você pode adicionar/remover uma fotografia, ajustar a velocidade ou a proporção da tela e definir a ordem das fotografias.



- Criar GIF a partir de fotografias é uma função fornecida para o usuário produzir imagens criativas. A violação de direitos, como o direito de propriedade intelectual ou a difamação da reputação de outra pessoa, usando a função de criação de GIF pode levar a uma responsabilidade civil ou criminal, de acordo com as leis relacionadas. Tenha cuidado para não copiar ou transmitir o trabalho de outra pessoa sem autorização. A LG Electronics não se responsabiliza de forma alguma por tais atos dos usuários.
- Você pode selecionar até 100 fotografias para criar um GIF.

Contatos

Visão geral de Contatos

Você pode salvar e gerenciar contatos.

Na Tela inicial, toque **Essenciais** > **Contatos**.

Adicionando contatos

Adicionando novos contatos

- 1 Na tela da lista de contatos, toque **+**.
 - Uma mensagem aparecerá para selecionar o local para salvar o contato. Selecione o local que você deseja.
- 2 Insira os detalhes do contato e toque **Salvar**.

Importando contatos


Você pode importar contatos de outro dispositivo de armazenamento.

- 1 Na tela da lista de contatos, toque **:** > **Gerenciar contatos** > **Importar**.
- 2 Selecione os locais de origem e de destino do contato que você deseja importar e, em seguida, toque **OK**.
- 3 Selecione os contatos e toque **Importar**.

Adicionando contatos à lista de discagem rápida

- 1 Na tela da lista de contatos, toque **:** > **Discagem rápida**.
- 2 Toque **Adicionar contato**, a partir da lista de Discagem rápida.
- 3 Selecione um contato.



- Ao adicionar um novo contato, toque  para adicionar um número de discagem rápida.
- Discagem rápida só está disponível para os contatos salvos no Telefone ou na Conta Google.

Procurando um contato

Você pode procurar contatos usando uma das seguintes opções:


- Toque na barra de pesquisa, na parte superior da tela Contatos, e insira o contato ou o número de telefone que deseja pesquisar.
- Role a lista de contatos para cima ou para baixo.
- A partir do índice na lista de contatos, toque na letra inicial do contato desejado.



- Toque a barra de pesquisa, na parte superior da lista de contatos, e insira as informações de contato ou o número de telefone para exibir todos os detalhes da pesquisa nos registros de chamadas e da lista de contatos salvos no dispositivo.



Lista de contatos

Editando contatos

- 1 Na tela da lista de contatos, selecione o contato.
- 2 Na tela de detalhes dos contatos, toque  e edite os detalhes.
- 3 Toque **Salvar** para guardar as alterações.

Apagando contatos

Você pode apagar contatos usando uma das seguintes opções:

- Na tela da lista de contatos, toque e segure o contato que deseja apagar e toque em .
- Toque  > **Apagar**, na tela da lista de contatos, e selecione o(s) contato(s) que desejados.



- Contatos apagados não podem ser restaurados.

Adicionando a favoritos

Você pode registrar contatos utilizados frequentemente como favoritos.

- 1 Na tela da lista de contatos, selecione um contato que tenha sido salvo em seu telefone ou em uma conta do Google.
- 2 Na tela de detalhes do contato, toque ☆.

Criando grupos

- 1 Na aba Grupos, toque +.
- 2 Insira um nome para o novo grupo.
- 3 Toque **Adicionar membros**, selecione contatos e toque **Adicionar**.
- 4 Toque **Salvar** para criar o novo grupo.




QuickMemo+

Visão geral do QuickMemo+


Você pode fazer anotações criativas usando várias opções nesse recurso avançado de bloco de notas. Nele, você poderá fazer gerenciamento de imagens e capturas de tela, que não são suportadas pelo bloco de notas convencional.

Criando uma nota










- 1 Na Tela inicial, toque **Essenciais** > **QuickMemo+**.
- 2 Toque + para criar uma nota.
 - ✓: Permite salvar a nota.
 - ↶: Permite desfazer a última ação.
 - ↷: Permite refazer a última ação que você desfez.
 - T: Permite inserir uma nota usando o teclado.
 - ★: Salve seus tipos de caneta favoritos.
 - ✎: Permite desenhar ou escrever notas à mão.

-  : Apaga escritas e desenhos feitos à mão.
-  : Altere para a fonte de caligrafia enquanto escreve à mão.
-  : Acesse as opções adicionais.





- Toque  para bloquear a Barra de navegação enquanto faz uma anotação.

Escrevendo notas na captura de tela

- 1 Enquanto visualiza a tela que deseja capturar, arraste a barra de estado para baixo e toque .
 - A tela é capturada e exibida como uma miniatura parte inferior direita da tela.
- 2 Para escrever notas na tela, toque em .
- 3 Escreva notas usando as ferramentas.
 -  : Aumente ou diminua o zoom ou ajuste a área para capturar.
 -  : Escreva notas à mão.
 -  : Apague notas manuscritas.
 -  : Desfaz a edição anterior.
 -  : Refaz as edições excluídas recentemente.
 -  : Corte a tela como desejar.
- 4 Toque  e salve as anotações.
 - As anotações salvas podem ser visualizadas na **Galeria**.

Recursos adicionais após capturar uma captura de tela



- Você pode capturar a tela inteira usando o recurso de captura de rolagem.
- Enquanto estiver usando um aplicativo como Mensagens ou Chrome, arraste o painel de notificações para baixo e toque em . Em seguida, toque  para capturar a tela inteira que você está vendo como um único arquivo.
- Esse recurso está disponível apenas em alguns aplicativos compatíveis com o recurso de captura de rolagem.
- Aproxime ou afaste os dois dedos sobre a tela para alterar o layout da lista de notas.

Relógio

Alarme

Você pode configurar um alarme para ativá-lo em um horário específico.

- 1 Na tela inicial, toque **Essenciais > Relógio > Alarme**.
- 2 Toque **+** para adicionar um novo alarme.
- 3 Defina as configurações de alarme e toque **Salvar**.



- Se você selecionar um alarme definido anteriormente, poderá editar o alarme.
- Para excluir um alarme, toque em **:** > **Apagar**, na parte superior da tela. Você também pode tocar e segurar o alarme.

Horário mundial

Você pode visualizar a hora atual em várias cidades ao redor do mundo.

- 1 Na Tela inicial, toque **Essenciais > Relógio > Horário mundial**.
- 2 Toque **+** para adicionar uma cidade.

Temporizador

Você pode definir o temporizador para disparar um alarme após um período especificado.

- 1 Na Tela inicial, toque **Essenciais > Relógio > Temporizador**.
- 2 Defina o tempo e toque **Iniciar**.
 - Para suspender o temporizador, toque em **Pausar**. Para retomar o temporizador, toque **Retomar**.
- 3 Toque **Parar** para interromper a contagem.



Cronômetro

Você pode utilizar o cronômetro para gravar um tempo de volta.

- 1 Na Tela inicial, toque **Essenciais** > **Relógio** > **Cronômetro**.
- 2 Toque **Iniciar** para iniciar o cronômetro.
 - Para gravar um tempo de volta, toque **Volta**.
- 3 Toque **Pausar** para interromper o cronômetro.
 - Para retomar o cronômetro, toque **Retomar**.
 - Para apagar todas as gravações e reiniciar o cronômetro, toque **Restaurar**.

Calculadora

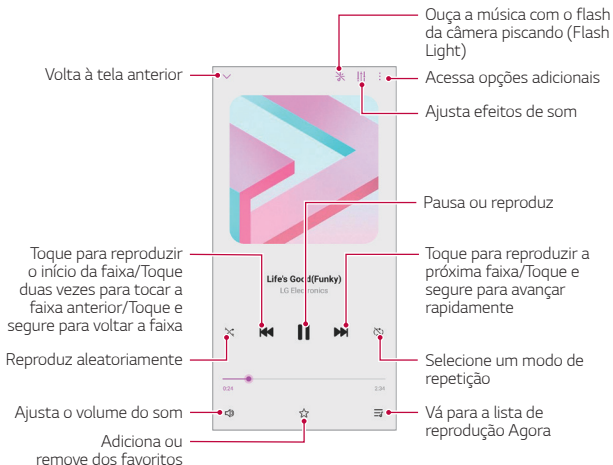
Você pode usar dois tipos de calculadoras: a calculadora simples e a calculadora científica.

- 1 Na tela inicial, toque **Essenciais** > **Calculadora**.
- 2 Use o teclado para fazer um cálculo.
 - Toque  caso deseje apagar a última entrada adicionada na calculadora.
 - Mantenha pressionado  caso deseje apagar todas as entradas adicionadas na calculadora.

Música

Você pode reproduzir e gerenciar músicas ou álbuns de música.

- 1 Na Tela inicial, toque **Essenciais > Música**.
- 2 Selecione uma categoria.
- 3 Selecione um arquivo de música.




- Alguns formatos de arquivo podem não ser suportados, dependendo do software instalado.
- Arquivos que excedem o limite de tamanho podem causar erros.
- Os arquivos de música podem estar protegidos por proprietários de direitos autorais internacionais ou leis de direitos autorais. Poderá ser necessário obter permissão legal antes de copiar um arquivo de música. Para baixar ou copiar um arquivo de música, verifique primeiro a lei de direitos autorais para o país no qual você se encontra.
- Se você ativar o Flash Light, a luz irá se ajustar a música que está sendo tocada.

ThinQ

Você pode conectar facilmente o produto aos dispositivos IoT para monitorar e usar convenientemente os dispositivos.

Na Tela inicial, toque **Essenciais** ou **LG AI** (se necessário) > **ThinQ**.



- A lavadora, secadora, modeladora, lava-louças, forno e os robôs aspiradores só podem ser registrados quando o aparelho está no modo de espera.
- Procure a marca ThinQ no dispositivo para ver se ele pode ser conectado ao aplicativo ThinQ.
- Toque  para verificar várias funções do aplicativo ThinQ.

Rádio FM

Você pode ouvir rádio FM.





Na tela inicial, toque **Essenciais** > **Rádio FM**.



- Para usar este aplicativo, primeiro conecte os fones de ouvido ao dispositivo. Os fones de ouvido funcionam como antena de rádio.
- Esta função pode não ser suportada dependendo da área.

Gravador de áudio

Você pode gravar e salvar sua voz ou a voz de outras pessoas em eventos importantes. Os arquivos de voz gravados podem ser reproduzidos ou compartilhados.

- 1 Na tela inicial, toque em **Essenciais > Gravador de áudio**.
- 2 Toque .
 - Para pausar a gravação, toque em .
- 3 Toque  para terminar a gravação.
 - O arquivo é salvo automaticamente e a tela dos arquivos gravados aparece.
- 4 Toque  para reproduzir a voz gravada.

Game Launcher

Você pode definir se deseja usar o Game Launcher. Nesse aplicativo, você pode visualizar a lista de jogos instalados no produto e selecionar configurações de jogos, como silenciar o volume da mídia, limitar alertas, etc.

- 1 Na Tela inicial, toque **Game Launcher**.
- 2 Selecione a opção desejada.

Smart Doctor

Você pode usar o Smart Doctor para diagnosticar a condição do dispositivo e otimizá-lo.

Na Tela inicial, toque **Gerenciar > Smart Doctor**.

LG Mobile Switch

Transfira facilmente os dados de um dispositivo usado para um novo dispositivo, por meio do LG Mobile Switch.

- 1 Na Tela inicial, toque **Gerenciar > LG Mobile Switch**.
Você também pode tocar **Ajustes > Sistema > Cópia de segurança > LG Mobile Switch**.
 - Se o aplicativo não estiver instalado no produto, faça o download e instale o aplicativo LG Mobile Switch do Google Play Store.
- 2 Siga as instruções na tela e selecione o método desejado de transferência.



- Os dados em uma Conta do Google não serão copiados. Quando você sincroniza sua Conta do Google, os aplicativos do Google, os contatos do Google, o Google Agenda, os dados do aplicativo de notas do Google e os aplicativos baixados da Play Store são armazenados automaticamente no aplicativo Drive.
- Carregue totalmente a bateria antes de transferir dados para evitar o desligamento não intencional durante o processo.

Aplicativos desinstalados

Você pode ver a lista de aplicativos desinstalados na tela inicial. O aplicativo que foi desinstalado nas últimas 24 horas pode ser recuperado.

Na Tela inicial, toque **Gerenciar > Aplicativos desinstalados**.

Para mais detalhes, consulte *Aplicativos desinstalados*.

RemoteCall Service

Seu dispositivo pode ser diagnosticado remotamente para resolver problemas. Primeiro, faça uma ligação para um Centro de Atendimento ao Cliente LG da seguinte maneira:



- Para usar esta função, primeiro você deve concordar com os Termos de Uso.
- Se você utilizar dados móveis, poderá ser cobrado pelo uso de dados, dependendo do seu plano com sua operadora.

- 1 Na Tela inicial, toque **Serviços > RemoteCall Service**.
- 2 Realize uma chamada para um Centro de Atendimento ao Cliente LG.
- 3 Após estabelecida a chamada, siga as instruções da atendente de serviço para inserir um número de acesso de seis dígitos.
 - Seu dispositivo é conectado remotamente e o serviço de suporte remoto é iniciado.

Mensagem de informação

Você pode visualizar transmissões de texto em tempo real em situações de emergência, como tufões, inundações e terremotos.

Na Tela inicial, toque **Serviços > Mensagem de informação**.

Aplicativos Google

Você pode utilizar aplicativos do Google, a partir do momento em que você cria uma conta do Google. A janela de registro da Conta do Google é exibida automaticamente quando você usa um aplicativo do Google pela primeira vez. Se você não tiver uma Conta do Google, crie uma no seu dispositivo. Para detalhes sobre como usar um aplicativo, consulte a Ajuda no aplicativo.



- Alguns aplicativos podem não funcionar dependendo da região, país ou provedor de serviços

Agenda

O aplicativo Agenda permite que você acompanhe sua agenda de eventos (que você criou), organizada por dia, três dias, semana ou mês.

Chrome

Um navegador de Web rápido, simples e seguro, criado para uma Web moderna.

Documentos

Documentos é uma ferramenta colaborativa de processamento de texto que impulsiona a produtividade. Use Documentos para criar, editar e trabalhar em conjunto em tempo real.

Drive

Drive é um aplicativo de armazenamento e compartilhamento de arquivos que facilita a localização, o compartilhamento e a colaboração em projetos de trabalho de qualquer lugar, instantaneamente.

Gmail

O Gmail é um aplicativo de e-mail fácil de usar que mantém suas mensagens seguras, torna sua caixa de entrada mais inteligente e ajuda a manter-se organizado.

Google

O aplicativo Google mantém você informado sobre as coisas que você gosta. Encontre respostas rápidas, explore seus interesses e receba um feed de histórias e atualizações sobre tópicos importantes para você.

Maps

Indo para algum lugar? Vá com o Maps, o aplicativo em que você pode confiar para navegação GPS em tempo real, tráfego, trânsito e detalhes sobre milhões de lugares, como resenhas e horários populares.

Fotos

Local para todas as suas fotos e vídeos, organizados automaticamente, para que você possa compartilhar e salvar o que importa.

YT Music

Um novo serviço de streaming de música do YouTube.

Planilhas

Este aplicativo é uma ferramenta de processamento de planilhas colaborativa que potencializa a produtividade. Use Planilhas para importar, organizar e analisar informações em tempo real.

Apresentações

Apresentações é uma ferramenta de criação de apresentações colaborativa que impulsiona a produtividade. Use Apresentações para organizar informações, apresentar resultados e tomar decisões em conjunto em tempo real.

YouTube

Assista os seus canais favoritos, ouça músicas que adora e carregue vídeos para compartilhar com pessoas de todo o mundo.

Assistente

Seu dispositivo possui o Assistente do Google integrado. Encontre respostas e faça coisas enquanto estiver em movimento. Para começar,

basta tocar na tecla Google Assistente na lateral do telefone ou toque e segure a Tecla Tela inicial do dispositivo (se a Barra de navegação selecionada for “Apenas teclas”).



- O Google Assistente não está disponível em determinados idiomas e países.

Files

Você pode visualizar e gerenciar arquivos salvos no seu dispositivo.



04

Ajustes

Ajustes

Você pode personalizar as configurações do dispositivo de acordo com suas preferências.

Na Tela inicial, toque **Ajustes**.



- Se você digitar uma palavra-chave na janela de pesquisa, na parte superior da tela, poderá executar convenientemente os itens que precisam ser configurados.

Rede e internet

Dual SIM


Você pode configurar o Dual SIM.

- 1 Na tela de Ajustes, toque **Rede e internet** > **Dual SIM**.
- 2 Personalize as seguintes funções:
 - **Cartão SIM1**: Mude o nome e o ícone do cartão SIM1.
 - **Cartão SIM2**: Mude o nome e o ícone do cartão SIM2.
 - **Cor do tema do cartão SIM**: Altere as cores do tema dos cartões SIM.
 - **Modo econômico**: Ative ou desative o modo econômico. No modo econômico, se você fizer uma chamada para um contato ao qual está atribuído a um determinado SIM disponível, este SIM será usado para a chamada, mesmo que o outro SIM esteja ativo (usando dados móveis, por exemplo).
 - **Dados móveis**: Selecione um cartão SIM que deseja usar para o serviço de dados móveis. Você pode também desativar essa função.
 - **Dados em roaming**: Selecione essa opção para permitir que o aparelho use dados móveis quando você estiver em roaming, fora de sua área de rede local.
 - **Dados móveis durante chamadas**: Acesse os dados móveis, temporariamente, usando o cartão SIM que não é o padrão para dados, durante uma chamada com o mesmo cartão.

Wi-Fi

Você pode conectar-se com dispositivos próximos através de uma rede Wi-Fi.

Conectando-se às redes Wi-Fi

- 1 Na tela de Ajustes, toque **Rede e internet** > **Wi-Fi**.
- 2 Toque  para ativar.
 - Redes Wi-Fi disponíveis aparecem automaticamente.
- 3 Selecione uma rede.
 - Você pode precisar inserir a senha da rede Wi-Fi.
 - O dispositivo pula esse processo para redes Wi-Fi acessadas anteriormente. Se você não quiser conectar-se automaticamente a uma determinada rede Wi-Fi, toque na rede e, então, toque em **Apagar**.

Configurações de rede Wi-Fi

Na tela de Ajustes, toque **Rede e internet** > **Wi-Fi**.

- **Alternar para dados móveis:** Se a função de conexão de dados móveis for ativada e o dispositivo não conseguir conectar-se à Internet através de uma conexão Wi-Fi, ele irá conectar-se automaticamente à Internet através da conexão de dados móveis.



• Esse recurso depende do provedor de serviços.

-  : Personalize as configurações de rede Wi-Fi.

Wi-Fi Direct

Você pode conectar seu dispositivo a outros dispositivos que suportam Wi-Fi Direct para compartilhar dados diretamente com eles. Você não precisa de um ponto de acesso. É possível conectar-se com mais de dois dispositivos usando Wi-Fi Direct.

- 1 Na tela de Ajustes, toque **Rede e internet** > **Wi-Fi** > **⋮** > **Wi-Fi avançado** > **Wi-Fi Direct**.
 - Os dispositivos próximos que suportam Wi-Fi Direct aparecerão automaticamente.
- 2 Selecione um dispositivo.
 - A conexão ocorre quando o dispositivo aceita a solicitação de conexão.



- A bateria pode descarregar mais rapidamente ao usar o Wi-Fi Direct.

Dados móveis

Você pode ativar e desativar os dados móveis. É possível também gerenciar o uso de dados móveis.

Ativando dados móveis

- 1 Na tela de Ajustes, toque **Rede e internet** > **Dados móveis**.
- 2 Toque  para ativar.

Personalizando as configurações de dados móveis

- 1 Na tela de Ajustes, toque **Rede e internet** > **Dados móveis**.
- 2 Personalize as seguintes configurações:
 - **Dados móveis:** Toque para ativar ou desativar a internet em redes móveis.
 - **Limitar o uso de dados:** Defina um limite de utilização de dados móveis para bloqueá-los quando o limite for atingido.
 - **⋮**: Personalize as configurações de dados móveis.
 - O uso de dados medido no produto pode ser diferente do calculado pela sua operadora.

Chamadas

Você pode personalizar as configurações de chamada, como chamada de voz e opções de chamadas internacionais.




- Alguns recursos podem não ser suportados dependendo da região, país ou provedor de serviço.

- 1 Na tela de Ajustes, toque **Rede e internet** > **Chamadas**.
- 2 Personalize as configurações.

Vínculo

Vínculo USB

Você pode conectar o dispositivo a outro dispositivo via USB e compartilhar dados móveis.


- 1 Conecte o seu dispositivo a outro dispositivo usando um cabo USB.
- 2 Na tela de Ajustes, toque **Rede e internet** > **Vínculo** > **Vínculo USB**  para ativar.



- Esta opção utiliza dados móveis e você poderá ser cobrado pelo uso de dados, dependendo do seu plano de serviços. Consulte seu provedor de serviço para obter mais informações.
- Ao conectar-se a um computador, baixe o driver USB, a partir de www.lg.com/br, e instale no computador.
- Não é possível enviar ou receber arquivos entre seu dispositivo e um computador, quando Vínculo USB estiver ligado. Desligue o Vínculo USB para compartilhar arquivos.
- Os sistemas operacionais que suportam vínculos são o Windows XP ou superior ou Linux.

Ponto de acesso Wi-Fi

Você pode configurar o dispositivo como um roteador sem fio para que outros dispositivos possam conectar-se à Internet usando os dados móveis do seu dispositivo.

- 1 Na tela de Ajustes, toque **Rede e internet > Vínculo > Ponto de acesso Wi-Fi** e então, toque  para ativá-lo.
- 2 Toque **Configure o Ponto de acesso Wi-Fi** e insira o Nome Wi-Fi (SSID) e a Senha.
- 3 Ative o Wi-Fi no outro dispositivo e selecione o nome do dispositivo de rede na lista de Wi-Fi.
- 4 Insira a senha da rede.




- Esta opção utiliza dados móveis e você poderá ser cobrado pelo uso de dados, dependendo do seu plano de serviços. Consulte seu provedor de serviço para obter mais informações.

Limite de tempo

Quando o Ponto de acesso Wi-Fi não for usado por um período específico de tempo, ele é automaticamente desconectado. Você pode definir o tempo para a desconexão automática.

Conexão Bluetooth

Um dispositivo conectado ao Bluetooth do seu telefone pode conectar-se à internet usando os dados móveis do seu telefone.

- 1 Na tela de Ajustes, toque **Rede e internet > Vínculo > Conexão Bluetooth**  para ativá-lo.
- 2 Ative o Bluetooth em ambos os dispositivos e conecte-os.



- Esta opção utiliza dados móveis e você poderá ser cobrado pelo uso de dados, dependendo do seu plano de serviços. Consulte sua operadora para obter mais informações.

Ajuda

Você pode visualizar a ajuda sobre o uso de Vínculo USB, Ponto de acesso WI-Fi e Conexão Bluetooth.

Na tela de Ajustes, toque **Rede e internet** > **Vínculo** > **Ajuda**.

Modo avião

Você pode desativar a chamada e funções de dados móveis. Ao ativar o modo avião, as funções que não envolvem dados, tais como jogos e reprodução de música, permanecem disponíveis.

- 1 Na tela de Ajustes, toque **Rede e internet** > **Modo avião**.

Redes móveis

Você pode personalizar as configurações de dados móveis.

- 1 Na tela de Ajustes, toque **Rede e internet** > **Redes móveis**.
- 2 Personalize as seguintes configurações:
 - **VoLTE**: Use chamadas de voz e outros serviços de comunicação com mais qualidade em LTE.



• Esta opção só está disponível para algumas operadoras.

- **Modo de rede**: Selecione um tipo de rede.
- **Nomes de pontos de acesso**: Permite visualizar ou alterar o ponto de acesso para a utilização de serviços de dados móveis. Para alterar o ponto de acesso, selecione uma opção da lista de pontos de acesso.
- **Operadora de rede**: Permite procurar as operadoras de rede e conectar-se automaticamente a uma rede

VPN

Você pode conectar-se a uma rede virtual segura, como uma intranet. É possível também gerenciar Redes Privadas Virtuais conectadas.

Adicionando VPN

- 1 Na tela de Ajustes, toque **Rede e internet** > **VPN**.
- 2 Toque **+**.
- 3 Insira os detalhes de VPN e toque **Salvar**.

Definindo as configurações de VPN

- 1 Toque um VPN, a partir da lista de VPNs.
- 2 Insira os detalhes da conta de usuário de VPN e toque **Conectar**.
 - Para salvar os detalhes da conta, selecione a opção **Salvar a informação da conta**.

DNS privado

Você pode configurar as opções do DNS Privado.



- 1 Na tela de Ajustes, toque **Rede e internet** > **DNS privado**.
- 2 Selecione a opção desejada e toque **Salvar**.

Dispositivos conectados

Bluetooth

Você pode conectar seu dispositivo a dispositivos próximos que suportam Bluetooth para trocar dados com eles. Conecte seu dispositivo a um fone de ouvido Bluetooth e a um teclado. Assim fica mais fácil de controlar o dispositivo.

Conectando com outro dispositivo

- 1 Na tela de Ajustes, toque **Dispositivos conectados** > **Bluetooth**.
- 2 Toque  para ativar.
 - Os dispositivos disponíveis aparecem automaticamente.
 - Para atualizar a lista de dispositivos, toque .



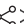
• Apenas os dispositivos configurados como visível serão exibidos na lista.

- 3 Selecione um dispositivo na lista.
- 4 Siga as instruções na tela para realizar a autenticação.



• Este passo é ignorado para dispositivos acessados anteriormente.

Enviando dados via Bluetooth


- 1 Selecione um arquivo.
 - Você pode enviar arquivos ou contatos multimídia.
- 2 Toque  > **Bluetooth**.
- 3 Selecione um dispositivo de destino para o arquivo.
 - O arquivo será enviado assim que o dispositivo de destino aceitar.



• O processo de compartilhamento de arquivos pode ser diferente, dependendo do arquivo.

Painel de compartilhamento

Você pode compartilhar o conteúdo da Galeria com dispositivos próximos. Além disso, você pode compartilhar o conteúdo com pessoas específicas em aplicativos que funcionam com o Google Direct Share.

- 1 Na tela de Ajustes, toque **Dispositivos conectados** > **Painel de compartilhamento**.
- 2 Toque  para desativar cada opção.
 - **Dispositivos próximos:** Você pode exibir os dispositivos próximos aos quais pode compartilhar conteúdo do aplicativo Galeria.
 - **Compartilhamento direto:** Em um aplicativo compatível com o Google Direct Share, você pode exibir um ícone que permite compartilhar conteúdo com pessoas específicas.

Compartilhamento de arquivos

Você pode enviar e receber arquivos entre o seu dispositivo e outros dispositivos ou tablets LG.

- 1 Na tela de Ajustes, toque **Dispositivos conectados** > **Compartilhar arquivo**.
- 2 Personalize as seguintes configurações:
 - **K62/K62+:** Você pode alterar o nome do dispositivo.
 - **Salvar em:** Defina a pasta de destino para salvar os arquivos enviados de outros dispositivos.
 - **Compartilhar arquivo:** Permite o recebimento de arquivos enviados de outros dispositivos.
 - **SmartShare Beam:** Compartilhe arquivos com outros dispositivos via SmartShare Beam.
 - **Ajuda:** Acesse maiores informações.

Impressão

Você pode conectar seu dispositivo a uma impressora Bluetooth e imprimir fotos ou documentos salvos no dispositivo.

Na tela de Ajustes, toque **Dispositivos conectados > Impressão**.

- Toque **Impressão padrão** para procurar impressoras que você pode se conectar. Ou, toque **⋮ > Adicionar impressora** para, manualmente, adicionar uma impressora.
- Toque **+ Adicionar serviço** para baixar o aplicativo de impressora que desejar.



- Para baixar o aplicativo da impressora em **+ Adicionar serviço**, a sua conta do Google deverá estar configurada no seu dispositivo.

Som

Você pode personalizar o som, a vibração e os ajustes de notificação. Na tela de Ajustes, toque **Som** e personalize as seguintes configurações:

- **Perfil do som:** Permite alterar o perfil de som para **Som**, **Apenas vibrar** ou **Silencioso**.
- **Volume:** Permite ajustar o volume de som para vários itens.
- **Toque SIM1/SIM2:** Permite selecionar um toque para as chamadas recebidas. Adicione ou apague toques.
- **Som de notificação SIM1/SIM2:** Selecione um toque de notificação. Você pode definir uma música salva no dispositivo como toque de notificação.
- **Toque com vibração:** Configure o dispositivo para vibrar e tocar simultaneamente.
- **Compor toques:** Cria, automaticamente, um toque de chamada único, com base no número que está ligando para você.
- **Alerta de flash para chamadas recebidas:** A luz do flash pisca de acordo com o toque de chamada da LG.
- **Não perturbar:** Defina a hora, o intervalo e o tipo de aplicativo para

receber mensagens de notificação. Configure esta opção para receber mensagens de notificação somente em determinados dias da semana.

- **Qualidade e efeitos de som:** Use a função para definir a qualidade do som e os efeitos durante a reprodução de uma música ou vídeo.
 - **Volume:** Ajuste o volume do som para vários itens.
 - **Normalizar o volume:** Use a função para normalizar os volumes de diferentes fontes de som.
 - **Equalizador:** Use a função para ajustar as configurações do equalizador.
 - **Som LG 3D:** Use a função para reproduzir música ou vídeo em som tridimensional, imersivo e vívido quando fones de ouvido, alto-falante ou outros dispositivos de áudio externos estiverem conectados. Veja *Som LG 3D* para detalhes.
- **Transcrição instantânea:** Transcrição automática de mídia.
- **Tipo de vibração SIM1/SIM2:** Você pode selecionar o tipo de vibração para quando receber chamadas.
- **Som de teclado de discagem:** Ative para ter o efeito sonoro do teclado.
- **Som do toque:** Ative para ter um efeito sonoro ao tocar em um item.
- **Bloqueio e desbloqueio com som:** Ative para ter um efeito sonoro ao bloquear ou ao desbloquear a tela.

Notificações

Você pode verificar uma lista de aplicativos instalados e definir as configurações para notificações.

- 1 Na tela de Ajustes, toque **Notificações**.
- 2 Personalize as configurações conforme desejado.

Tela

Você pode personalizar as configurações detalhadas para cada tipo de tela. Na tela de Ajustes, toque **Tela** e personalize as seguintes configurações:

- **Tela inicial:** Permite personalizar as configurações da tela inicial. Veja *Ajustes de Tela inicial* para detalhes.
- **Barra de navegação:** Defina o estilo da Barra de navegação como Gestos ou Apenas teclas. Você também pode alterar a combinação de teclas, após definir a Barra de navegação como Apenas teclas. Para detalhes, veja *Usando a Barra de Navegação* para detalhes.
- **Barra de estado:** Defina a cor da Barra de estado ou defina a exibição dos ícones de notificação e a porcentagem da bateria.
- **Visualização confortável:** Defina o dispositivo para reduzir a quantidade de luz azul na tela e reduzir a fadiga ocular.
- **Modo Noturno:** Você pode aplicar um tema de tela esmaecida para evitar reflexos na tela durante a noite.
- **Fonte:** Altere o tamanho, ative negrito ou mude a fonte do texto.
- **Cor de destaque:** Ajuste a cor e a temperatura da cor da tela.
- **Tamanho na tela:** Defina o tamanho dos itens na tela de forma que fique fácil a sua visualização. Alguns itens podem mudar de posição.
- **Aplicativos em tela cheia:** Ajusta o tamanho da tela dos aplicativos.
- **Brilho:** Use a barra deslizante para alterar o brilho da tela do dispositivo. Para ajustar automaticamente o brilho da tela, de acordo com a intensidade da luz ambiente, ative a opção **Automático**.
- **Automático:** Configure o dispositivo para que o brilho da tela seja ajustado automaticamente de acordo com a intensidade da luz ambiente.
- **Limite de tempo de tela:** Desliga a tela automaticamente quando o dispositivo fica ocioso por um período de tempo especificado.
- **Girar tela autom.:** Gira automaticamente a tela de acordo com a orientação do dispositivo.
- **Protetor de tela:** Exibe um protetor de tela quando o dispositivo está conectado ao suporte ou ao carregador. Selecione um tipo de protetor de tela para exibir.

- **Tela para uma mão:** Diminua o tamanho da tela para utilizar convenientemente o dispositivo com uma mão. Para diminuir o tamanho da tela, arraste a borda esquerda ou direita para o meio e a mantenha pressionada.

Papel de parede e Tema

Você pode selecionar papel de parede, tema de tela ou estilo de ícone para o seu dispositivo.

- 1 Na tela de Ajustes, toque **Papel de parede e Tema**.
- 2 Toque **Papel de parede**, **Tema** ou **Ícone**.

Tela de bloqueio e segurança

Você pode personalizar a tela de bloqueio e as configurações de segurança.

- 1 Na tela de Ajustes, toque **Tela de bloqueio e segurança**.
- 2 Personalize as seguintes configurações.
 - **Google Play Protect:** Analisa seu dispositivo diariamente em busca de aplicativos potencialmente prejudiciais.
 - **Encontre Meu Dispositivo:** Rastreie remotamente a localização do dispositivo. Você também pode proteger seus dados com segurança se perder o seu dispositivo.
 - **Atualização de segurança:** Verifique a atualização de software e defina as configurações de instalação automática.
 - **Atualização do sistema do Google Play:** Verifique atualização para o Google Play.
 - **Selecionar bloqueio de tela:** Selecione o método de bloqueio de tela desejado. Veja *Configurando o bloqueio de tela* para detalhes.
 - **Personalizar a tela de bloqueio:** Altere as informações exibidas na tela bloqueada.
 - **Ajustes de bloqueio de tela:** Altere as configurações de bloqueio seguro.
 - **Impressões digitais:** Use sua impressão digital para desbloquear a

tela ou o conteúdo. Veja *Reconhecimento de impressão digital* para detalhes.

- **Bloqueio de conteúdo:** Permite que você defina um tipo de bloqueio (Senha ou Padrão) para os arquivos da Galeria e para notas do QuickMemo+.
- **Criptografia e credenciais:** Defina as configurações para criptografia e credenciais do cartão SD.
 - **Criptografar o cartão MicroSD:** Criptografar o cartão de memória para impedir o uso em outro dispositivo. Veja *Criptografia do cartão de memória* para detalhes.
 - **Proteção de credencial:** Veja o tipo de armazenamento onde o certificado de segurança será salvo.
 - **Credenciais confiáveis:** Veja os certificados de CA do sistema e os certificados de CA instalados pelo usuário.
 - **Credenciais de usuário:** Visualize e altere as informações de certificado seguro armazenadas no seu dispositivo.
 - **Instalar a partir do armazenamento:** Instale um certificado seguro.
 - **Apagar credenciais:** Exclua certificados seguros instalados pelo usuário e credenciais relacionadas.
- **Definir bloqueio do cartão SIM:** Selecione se deseja que o dispositivo solicite o PIN para desbloquear.
- **Administradores do dispositivo:** Permitir privilégios para restringir o controle ou uso do dispositivo a aplicativos específicos.
- **Trust agents:** Ver e usar agentes de confiança instalados no dispositivo.
- **Fixar tela:** Fixe a tela de um aplicativo para que somente o aplicativo ativo no momento possa ser usado.
- **Acesso à informação de uso:** Veja detalhes sobre o uso de aplicativos no dispositivo.

Privacidade

Você pode encontrar e ajustar todas as suas configurações de privacidade.

- 1 Na tela de Ajustes, toque **Privacidade**.
- 2 Personalize as configurações:
 - **Gerenciar permissões:** Permite verificar e alterar as permissões concedidas aos aplicativos.
 - **Bloqueio de tela:** Permite definir notificações para serem exibidas na tela de bloqueio.
 - **Visualizar as senhas:** Ative esta opção para mostrar brevemente cada caractere da senha enquanto você digita.
 - **Preenchimento automático:** Ative esta opção para inserir suas informações salvas na sua conta, como senha, endereço ou número do cartão de crédito com um único toque.
 - **Histórico de localização do Google:** Permite ativar ou desativar o Histórico de Localização. Quando ativado, o Google armazena e usa periodicamente os dados de localização mais recentes do seu telefone em conexão com sua Conta do Google.
 - **Controles de atividade:** Selecione atividades e informações que você deseja que o Google salve.
 - **Anúncios:** Permite verificar o ID da publicidade e definir os anúncios personalizados.
 - **Uso e diagnósticos:** Ative esta opção para ajudar a melhorar a experiência do Android, enviando, automaticamente, dados de uso de diagnóstico, dispositivo e aplicativo ao Google.

Localização

Você pode verificar como suas informações de localização são compartilhadas e configurar a permissão para acessar suas informações de localização.

Na tela de Ajustes, toque **Localização** e defina a função desejada.

Extensões


Smart Doctor

Você pode usar o Smart Doctor para diagnosticar as condições do aparelho e otimizá-las.

Na tela de Ajustes, toque **Extensões > Smart Doctor**.

Jogos

Você pode definir configurações para ferramentas de jogos, gráficos e recursos de economia de bateria.

- 1 Na tela de Ajustes, toque **Extensões > Jogos**.
- 2 Personalize as seguintes configurações:
 - **Game Launcher:** Toque  para ativar o Game Launcher.
 - **Ferramentas do jogo:** Você pode executar a função enquanto joga, tocando no ícone Ferramentas do jogo, nas telas de início.
 - **Gráficos dos jogos:** Ajuste os gráficos do jogo.



- Quando você altera as resoluções em alguns jogos, o recurso de exibição da tela pode não funcionar corretamente.
- Esta função pode não estar disponível em determinados aplicativos de jogos.

- **Intervalo:** Reduza o brilho da tela e o desempenho sempre que você deixar o jogo funcionando por mais de 5 minutos.

Dual App

Você pode instalar aplicativos duplicados no produto e usar duas contas ao mesmo tempo.

- 1 Na tela de Ajustes, toque **Extensões > Dual App**.
- 2 Depois de ler o aviso, toque em **Confirmar**.
- 3 Na lista de aplicativos disponíveis, toque em **Instalar** para instalar uma cópia do aplicativo desejado e siga as instruções na tela.
 - Na tela, a lista de aplicativos duplos disponíveis é exibida. Durante a instalação, os ícones de aplicativos são gerados na tela inicial.

Atalhos

Você pode usar as teclas Ligar/Desligar/Bloquear, Volume e do Google Assistente para executar certos aplicativos ou funções imediatamente.

- 1 Na tela de Ajustes, toque **Extensões > Atalhos**.
- 2 Personalize as seguintes configurações:
 - **Abrir Câmera:** Pressione a tecla Ligar/Desligar/Bloquear duas vezes para abrir a câmera.
 - **Abrir Nota com a tela apagada:** Pressione a tecla Aumentar volume (+) duas vezes para abrir a função Nota com a tela apagada.
 - **Abrir Câmera:** Pressione a tecla Baixar volume duas vezes para abrir a **Câmera** quando a tela está bloqueada ou desligada.
 - **Abra o Google Assistente:** Toque na tecla Google Assistente na lateral do telefone.
 - **Fale com o Google Assistente:** Pressione e segure a tecla para falar rapidamente com seu Assistente.



- O Assistente do Google não está disponível em determinados idiomas.

KnockON

Toque duas vezes na tela para ativá-la ou desativá-la.

Consulte *KnockON* para detalhes.

Aplicativos

Você pode verificar uma lista de aplicativos instalados e definir as configurações para notificações, permissões de aplicativos e muito mais.

- 1 Na tela de Ajustes, toque **Aplicativos**.
- 2 Personalize as configurações.


Bateria

Você pode visualizar as informações atuais da bateria ou ativar o modo de economia de energia.

- 1 Na tela de Ajustes, toque **Bateria**.
- 2 Personalize as seguintes configurações:
 - **Uso da bateria:** Exibe os detalhes de uso da bateria.
 - **Bateria inteligente:** Permite economizar a bateria, parando os aplicativos que estão sendo executados em segundo plano.
 - **Restrições em segundo plano:** Ative esta opção para restringir os aplicativos em segundo plano para economizar a bateria enquanto estiver usando o dispositivo. Aplicativos restritos para economia de energia podem não funcionar corretamente ou podem não enviar notificações a você.
 - **Economia de energia:** Reduza o consumo da bateria cortando algumas configurações do dispositivo, como brilho da tela, velocidade e intensidade de vibração.
 - **Exceções da Economia de energia:** Selecione aplicativos para usar sem qualquer limitação funcional enquanto estiver no modo de economia de energia ou otimização da bateria.

Armazenamento

Você pode visualizar e gerenciar o armazenamento interno ou o espaço de armazenamento do cartão de memória

- 1 Na tela de Ajustes, toque **Armazenamento**.
- 2 Personalize as seguintes configurações:
 - **Armazenamento interno:** Veja o espaço total de armazenamento e o espaço livre no armazenamento interno do dispositivo. Veja uma lista de aplicativos em uso e a capacidade de armazenamento de cada aplicativo.
 - **Cartão SD:** Veja o espaço total de armazenamento e o espaço livre no cartão de memória. Esta opção aparece apenas quando um cartão de memória está inserido. Para desativar o cartão de memória, toque em .

Contas

Você pode adicionar usuários para compartilhar seu dispositivo e registrar uma conta na nuvem.

- 1 Na tela de Ajustes, toque **Contas**.
- 2 Personalize as configurações.

Bem-estar digital e controle dos pais

Você pode visualizar o tempo de uso do produto e definir o cronômetro para cada aplicativo. Além disso, você pode gerenciar o tempo de uso do telefone celular usando o Modo hora de dormir e o Modo sem distrações.

Selecione **Bem-estar digital e controle dos pais** na tela de ajustes e defina a função desejada.

Google

Você pode usar as configurações do Google para gerenciar seus aplicativos e configurações da conta do Google.

Na tela de Ajustes, toque **Google**.

Sistema

Centro de atualização

Você pode verificar e instalar a versão mais recente do aplicativo ou software fornecida pela LG.

- 1 Na tela de Ajustes, toque **Sistema > Centro de atualização**.
- 2 Personalize as seguintes configurações:
 - **Atualizações dos Aplicativos:** Verifique se uma atualização de aplicativo está disponível. Se disponível, você pode instalar a atualização.
 - **Atualização de software:** Verifique se alguma atualização de software está disponível. Se disponível, você pode instalar a atualização.

Idioma e teclado

Você pode personalizar as configurações de idioma e teclado do seu dispositivo.

- 1 Na tela de Ajustes, toque **Sistema > Idioma e teclado**.
- 2 Personalize as seguintes configurações:
 - **Idioma:** Selecione um idioma para ser aplicado ao dispositivo.
 - **Gerenciar Teclados:** Você pode alterar a configuração básica do teclado do produto, definir os ambientes de uso do teclado LG ou de outros teclados instalados e definir a função de reconhecimento de fala para Google Digitação por Voz. Além disso, você pode definir se deseja mostrar o ícone do teclado para alternar teclados nas Teclas de início.

- **Teclado físico:** Selecione para usar o teclado físico ou verifique as teclas de atalho do teclado.
- **Corretor ortográfico:** Permite que você defina várias opções para o corretor ortográfico do Google.
- **Serviço de Preenchimento automático:** Ative esta opção para inserir suas informações salvas na sua conta, como senha, endereço ou número do cartão de crédito, com um único toque. Você também pode desativar essa opção, usar o Preenchimento Automático do Google ou adicionar uma nova conta de serviço.
- **Conversão de texto em voz:** Defina as configurações para saída de texto por voz.
- **Velocidade do cursor:** Ajuste a velocidade do ponteiro de um mouse ou trackpad.
- **Inverter botões do mouse:** Inverta os botões do mouse para usar o botão principal à direita.

Data e hora

Personalize os ajustes de data e hora para o seu aparelho.

- 1 Na tela de Ajustes, toque **Sistema > Data e hora**.
- 2 Personalize as configurações.

Memória

Você pode visualizar a média de uso de memória durante um certo período de tempo e a memória utilizada por aplicativos no telefone.

- 1 Na tela de Ajustes, toque **Sistema > Memória**.
- 2 Toque ▼ para definir um intervalo de tempo para recuperar dados.

Cópia de segurança

Você pode fazer backup de dados salvos no seu dispositivo para outro dispositivo ou conta.

- 1 Na tela de Ajustes, toque **Sistema > Cópia de segurança**.
- 2 Personalize as configurações:
 - **LG Mobile Switch:** Permite transferir dados de um dispositivo LG antigo para o seu novo dispositivo LG. Consulte [LG Mobile Switch](#) para detalhes.
 - **Cópia de segurança e restauração:** Faça uma cópia de segurança dos dados do seu dispositivo ou restaure-os a partir de uma cópia de restauração.




• A redefinição do seu dispositivo pode excluir arquivos de backup salvos no armazenamento. Certifique-se de copiar e armazenar os arquivos da cópia de segurança importantes para o seu PC.

- **Cópia de segurança Google:** Altere os ajustes da cópia de segurança do Google. Você também pode verificar a conta da cópia de segurança atualmente usada ou adicionar uma nova conta da cópia de segurança.

Restaurar e Reiniciar

Você pode restaurar o dispositivo, incluindo configurações de rede e aplicativo.

- 1 Na tela de Ajustes, toque **Sistema > Restaurar e Reiniciar**.
- 2 Personalize as configurações:
 - **Reinício automático:** Reinicie e otimize automaticamente o telefone em um horário definido. Toque  para ativar este recurso. O dispositivo reinicia automaticamente em um horário definido e se otimiza. Selecione uma data e hora para reiniciar.



- Você pode configurar o dispositivo para reiniciar uma vez por semana. O dispositivo reinicia automaticamente em uma hora a partir do horário predefinido.
- Depois que o dispositivo reiniciar, as notificações serão apagadas. Salve dados importantes antes da hora predefinida.
- O recurso de Reinício automático não é ativado nas seguintes situações: Quando a tela está ligada, quando o dispositivo está em uso, quando o nível da bateria está 30% ou menos, quando o cartão SIM está bloqueado ou quando o bloqueio do dispositivo é ativado ao ligar o dispositivo.
 - Dependendo da operadora, a função de reinicialização automática pode ou não estar disponível.

- **Restaurar configurações de rede:** Redefinir Wi-Fi, Bluetooth e outras configurações de rede.
- **Reiniciar preferências:** Redefina as configurações de um aplicativo. Os dados salvos no aplicativo não serão excluídos.
- **Restaurar dados de fábrica:** Redefina todas as configurações do dispositivo e exclua os dados.



- Restaurar seu dispositivo exclui todos os dados contidos nele. Digite o nome do dispositivo, a conta do Google e outras informações iniciais novamente.
- Após a inicialização dos dados, os dados não podem ser restaurados.


Sobre o telefone

Você pode visualizar informações sobre o dispositivo, como o nome, estado, detalhes do software e informações legais. Na tela de Ajustes, toque, **Sistema > Sobre o telefone** e visualize as informações.

Acessibilidade

Você pode gerenciar plug-ins de acessibilidade instalados no seu telefone.

- 1 Na tela de Ajustes, toque **Acessibilidade**.
- 2 Personalize as seguintes configurações:
 - **Visual > TalkBack**: Ative para notificar o estado da tela ou ações por voz.
 - **Visual > Notificações de voz**: Configure o dispositivo para ler as informações de chamadas em voz alta.
 - **Visual > Fonte**: Altere o tamanho, ative negrito ou mude o tipo da fonte.
 - **Visual > Tamanho na tela**: Defina o tamanho dos itens na tela de forma que fique fácil a sua visualização. Alguns itens podem mudar de posição.
 - **Visual > Zoom tátil**: Permite que você aumente ou diminua o zoom tocando três vezes na tela.
 - **Visual > Lupa**: Aumente ou diminua o zoom dentro de uma janela e inverta a cor.
 - **Visual > Aumentar o cursor**: Amplia o ponteiro do mouse.
 - **Visual > Tela de alto contraste**: Transforma a cor de fundo em preto para aumentar o nível de contraste da tela.
 - **Visual > Inversão de cor**: Permite aumentar o contraste de cores da tela para pessoas com pouca visão.
 - **Visual > Ajuste de cor da tela**: Ajusta as cores da tela.
 - **Visual > Monocromático**: Muda a cor da tela para o modo de escala de cinza.
 - **Visual > Finalizar chamadas com a tecla Ligar/Desligar/Bloquear**: Ative para finalizar uma chamada de voz pressionando a tecla Ligar/Desligar/Bloquear.
 - **Auditiva > Transcrição instantânea**: Transcrição automática de mídia
 - **Auditiva > Preferências da legenda**: Ative o serviço de legendas ao reproduzir vídeos para deficientes auditivos.

- **Auditiva > Alertas de Flash:** Ative para ajustar o flash para piscar ao receber chamadas, mensagens e alarmes.
- **Auditiva > Silenciar todos os sons:** Permite silenciar todos os sons e diminuir o volume no receptor.
- **Auditiva > Canal de áudio:** Selecione o tipo de áudio.
- **Auditiva > Balanço de som:** Ajuste o equilíbrio de saída do áudio. Utilize a barra deslizante para alterar o equilíbrio.
- **Motora e cognitiva > Touch assistant:** Ative a placa de toque para mostrar teclas e gestos mais fáceis de usar.
- **Motora e cognitiva > Entrada tátil:** Insira textos ao tocar e manter a tela pressionada ou modifique-os apenas ao tocar na tela.
- **Motora e cognitiva > Teclado físico:** Personalize as funções do teclado.
- **Motora e cognitiva > Clique automático do mouse:** Ative para clicar automaticamente onde o ponteiro parar.
- **Motora e cognitiva > Toque e segure para chamadas:** Permite atender ou rejeitar chamadas tocando e segurando a tecla de chamada em vez de arrastá-la.
- **Motora e cognitiva > Limite de tempo de tela:** Permite desligar a tela automaticamente quando o dispositivo estiver ocioso por um período de tempo especificado.
- **Motora e cognitiva > Áreas de controle tátil:** Limite a área de toque para que apenas uma parte específica da tela possa ser controlada pela entrada de toque.
- **Atalho para os recursos de acessibilidade:** Acesse rapidamente uma função usada com frequência tocando em  três vezes.
- **Girar tela automaticamente:** Ative para girar a tela automaticamente quando alterar a orientação do telefone.
- **Selecionar para ouvir:** Permite que você toque nos itens para ouvir a leitura dos textos em voz alta.
- **Acesso com interruptor:** Permite criar combinações de teclas para controlar o dispositivo.




05

Anexos

Ajustes de idioma LG

Selecione um idioma para utilizar no seu dispositivo.

- Na Tela inicial, toque **Ajustes** > **Sistema** > **Idioma e teclado** > **Idioma** > **Adicionar idioma**, e selecione um idioma.
 - Toque e mantenha pressionado  e arraste-o para o topo da lista de idiomas para defini-lo como idioma padrão.

LG Bridge

Visão geral do LG Bridge

O LG Bridge é um aplicativo que ajuda a gerenciar imagens, músicas, vídeos e documentos armazenados no dispositivo LG em seu PC. Você pode fazer cópia de segurança de seus contatos, fotos e muito mais para o PC ou atualizar o software do dispositivo.



- Acesse o menu Ajuda do LG Bridge para mais detalhes.
- Os recursos suportados podem variar dependendo do dispositivo.
- O driver USB LG é o programa necessário para conectar um telefone LG a um PC. Ele é instalado automaticamente com o LG Bridge.

Funções do LG Bridge

- Fazer cópia de segurança de dados do dispositivo para um computador ou restaurar dados de um computador para o dispositivo através de um cabo USB.
- Atualização do dispositivo, a partir de um computador, através de um cabo USB.

Instalando o LG Bridge em um computador

- 1 Acesse **www.lg.com/br**, a partir do computador, e clique em **Suporte** na barra superior da página.
- 2 Na barra de pesquisa, insira o nome do aparelho e selecione-o.
- 3 Na área **LG BRIDGE**, selecione uma das opções **Windows** ou **Mac**.
 - A opção selecionada deve corresponder ao sistema operacional instalado em seu computador.
- 4 Clique no botão **Windows** ou **Mac** para baixar o instalador LG Bridge.
 - Leia os requisitos mínimos para instalar o LG Bridge, na área LG BRIDGE.

Atualização do software do telefone

Atualização de software do telefone LG via Internet

Para mais informações sobre esta função, por favor visite www.lg.com/br. Este recurso permite que você atualize convenientemente o firmware do seu telefone para uma versão mais nova da Internet, sem precisar visitar um Centro de Serviço Autorizado LG. Este recurso só estará disponível se, e quando a LG disponibilizar uma versão de firmware mais nova para o seu aparelho.

Como a atualização do firmware do telefone exige toda a atenção do usuário durante o processo de atualização, verifique todas as instruções e notas que aparecem em cada etapa antes de prosseguir. Por favor, note que a remoção do cabo USB ou da bateria durante a atualização pode danificar seriamente o seu telefone.



- A LG se reserva no direito de liberar novas versões de firmware somente para os modelos de sua escolha e não garante a disponibilidade de uma nova versão de firmware para todos os modelos de dispositivos.

Atualização de software do telefone LG pela rede (FOTA)

Esse recurso permite que você atualize o software do seu aparelho para uma versão mais nova de maneira conveniente pela rede (FOTA), sem precisar de um cabo USB. Esse recurso só estará disponível se, e quando, a LG disponibilizar uma nova versão de software para o seu aparelho.

Para executar a atualização do software do telefone:

Ajustes > Sistema > Centro de atualização > Atualização de software > Verificar agora para atualização.



- Seus dados pessoais do armazenamento interno do telefone, incluindo informações sobre a sua conta do Google e quaisquer outras contas, sistema, dados de aplicativos e configurações, todos os aplicativos baixados e licença DRM podem ser perdidos no processo de atualização de software do telefone. Portanto, recomendamos que você faça uma cópia de segurança de seus dados pessoais antes de atualizar o software do telefone. A LG não se responsabiliza por qualquer perda de dados pessoais.
- Este recurso pode não estar disponível de acordo com sua região ou operadora.

Guia antirroubo

Você pode configurar seu telefone para evitar que ele seja utilizado por outras pessoas quando restaurado para as configurações de fábrica sem a sua permissão. Por exemplo, se o dispositivo for perdido, roubado ou apagado, apenas alguém com informações da sua conta do Google ou bloqueio de tela poderá utilizá-lo.

Tudo o que você precisa fazer para seu telefone estar protegido é:

- **Definir um bloqueio de tela:** Se o dispositivo for perdido ou roubado, mas você possui um bloqueio de tela definido, não será possível restaurar o telefone utilizando o menu Ajustes, a menos que a tela esteja desbloqueada.
- **Adicionar sua conta do Google no telefone:** Se o dispositivo for restaurado, mas você possui sua conta do Google nele, não será possível finalizar o processo de configuração até que as informações da conta do Google sejam inseridas novamente.

Depois que seu dispositivo estiver protegido, você precisará desbloquear sua tela ou inserir a senha da sua conta do Google, caso precise fazer uma restauração de fábrica. Isso garante que você ou alguém de sua confiança faça a restauração.



- Não esqueça sua conta do Google nem a senha que você adicionou ao dispositivo antes de executar a restauração de fábrica. Se você não fornecer as informações da conta Google ou senha, durante o processo de configuração após a restauração, não será possível usar o dispositivo.

Software com código fonte aberto

Para obter o código correspondente ao software sob as licenças GPL, LGPL, MPL e outras fontes abertas contidas neste produto, por favor visite: <http://opensource.lge.com>.

Todos os termos da licença, bem como notas e observações, estão disponíveis para download com o código fonte.

A LG Electronics também poderá fornecer o código fonte em CD-ROM por um valor que cubra os custos de distribuição (tais como o custo de comunicação, transporte e manipulação), quando solicitado pelo e-mail opensource@lge.com. Esta oferta é válida por um período de três anos após a última remessa deste produto. Esta oferta é válida para qualquer pessoa de posse desta informação.

Marcas

- Copyright ©2020 LG Electronics, Inc. Todos os direitos reservados. LG e o logotipo LG são marcas registradas do Grupo LG e suas entidades relacionadas.
- Google, Google Maps, Gmail, YouTube, Google Duo, Google Play, Android, Chrome, Google Fotos, Google Play Protect, Google Agenda, Google Documentos, Google Drive, Google Planilhas e outras marcas e logotipos relacionados são marcas comerciais da Google LLC.
- Bluetooth® é uma marca registrada da Bluetooth SIG, Inc. em todo o mundo.
- Wi-Fi® e o logotipo Wi-Fi são marcas registradas da Wi-Fi Alliance.
- Todas as outras marcas e direitos autorais são de propriedade de seus respectivos proprietários.



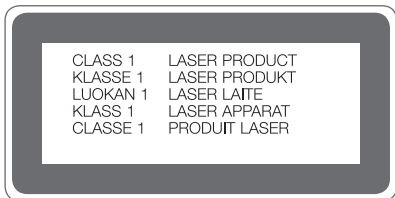
Declaração de segurança do laser

Cuidado!

Este produto possui um sistema a laser. Para garantir o uso adequado deste aparelho, por favor leia o manual do usuário cuidadosamente e guarde-o para consultas futuras. Caso o aparelho necessite de manutenção, contate um Serviço Autorizado LG.

O uso de controles, funções, ajustes ou procedimentos de performance diferentes dos explicados neste documento pode resultar em exposição perigosa à radiação.

Para evitar a exposição ao feixe de laser, não tente abrir o dispositivo, muito menos tentar contato direto com o laser.



Mais informações

Partes de vidro temperado

As partes de vidro temperado deste dispositivo não são permanentes e podem se desgastar com o tempo.

- Se você deixar o dispositivo cair em uma superfície dura ou submetê-lo a fortes impactos, o vidro temperado poderá ser danificado. Se isso acontecer, pare de usar seu dispositivo imediatamente e entre em contato com uma Central de Atendimento ao Cliente da LG.
- Você pode adquirir capas de proteção para proteger seu dispositivo contra danos, no mercado. Tenha atenção que estas proteções não são cobertas pelo serviço de garantia fornecido pela LG Electronics e a segurança não é garantida.

Proporção da tela

Este aparelho suporta 20.5:9 de proporção da tela.

- Alguns aplicativos baixados podem não suportar 20.5:9 de proporção da tela. Nesse caso, selecione a proporção de tela mais ideal para o aplicativo ou consulte o desenvolvedor do aplicativo para obter mais informações.

Guia para transferências de dados

- Para os dados que podem ser trocados entre dispositivos LG ou entre o dispositivo LG e um dispositivo de terceiro, consulte a tabela a seguir.

Tipo	Detalhes do item	Dispositivo LG → Dispositivo LG	Dispositivo terceiro Android → Dispositivo LG	Dispositivo iOS → Dispositivo LG
Dados pessoais	Contatos, mensagens, registros de discagem, calendário, gravações de voz	○	○	○
	Anotações	○	X	○
	Alarmes	○	X	X
Dados de mídia	Fotos, vídeos, músicas, documentos	○	○	○
Ajuste de tela	Configurações da tela inicial (pastas e widgets)	○	X	X
	Bloquear configurações da tela (configurações de bloqueio de tela excluídas)	○	X	X
Aplicativos	Aplicativos baixados	○	○	-
	Dados pessoais do aplicativo baixado	○	X	
Outros	Certificado público	○	○	X
	Ajustes (Wi-Fi, Bluetooth, chamadas, som, acessibilidade, bateria)	○	X	X



- Alguns dados podem não ser transmitidos dependendo da versão do software, da versão do aplicativo, do sistema operacional, do fabricante ou da política do provedor de serviços.

Solução de problemas

Este capítulo lista alguns problemas que você pode encontrar ao usar seu dispositivo. Alguns problemas exigem que você ligue para o seu provedor de serviços, mas a maioria é fácil de consertar.

Erro do cartão SIM

Verifique se o cartão SIM está inserido corretamente.

Nenhuma conexão de rede ou queda da rede

O sinal é fraco. Vá até uma janela ou para uma área aberta.

Você está fora da área de cobertura da rede. Mova-se e verifique a rede.

Chamadas não estão disponíveis

Nova rede não autorizada.

Certifique-se de não ter definido o bloqueio de chamada para o número da chamada recebida.

Certifique-se de não ter definido o bloqueio de chamada para o número que está discando.

O dispositivo não liga

Quando a bateria estiver completamente descarregada, o dispositivo não ligará. Carregue totalmente a bateria antes de ligar o dispositivo.

Erro de carregamento

Certifique-se de que está carregando em uma temperatura normal.

Verifique o carregador e sua conexão com o dispositivo.

Utilize apenas acessórios fornecidos e autorizados pela LG.

A bateria esgota mais rapidamente do que quando foi comprada

Quando você expõe o dispositivo ou a bateria a temperaturas muito baixas ou altas, a vida útil da bateria pode ser reduzida.

O consumo de bateria aumentará quando você usa determinados

recursos ou aplicativos, como GPS, jogos ou a Internet.

A bateria é consumível e sua vida útil diminuirá com o tempo.

Mensagens de erro aparecem ao iniciar a câmera

Carregue a bateria.

Libere mais memória transferindo arquivos para um computador ou excluindo arquivos do seu dispositivo.

Reinicie o dispositivo.

Se você ainda estiver tendo problemas com o aplicativo da câmera depois de tentar essas dicas, entre em contato com um Centro de Serviço da LG Electronics.

A qualidade da foto é ruim

A qualidade de suas fotos pode variar, dependendo do ambiente e das técnicas de fotografia que você usa.

Se você tira fotos e vídeos, a qualidade do ângulo padrão é melhor do que a grande angular.

Se tirar fotos em áreas escuras, à noite ou em ambientes internos, poderá ocorrer ruído na imagem ou imagens fora de foco.

Se você tiver algum problema, restaure as opções.

A tela de toque responde lentamente ou incorretamente

Se você utilizar um protetor de tela ou acessórios opcionais sobre à tela de toque, a tela poderá não funcionar corretamente.

Se você estiver usando luvas, se suas mãos não estiverem limpas ao tocar a tela sensível ao toque ou se você tocar na tela com objetos pontiagudos ou com as pontas dos dedos, a tela sensível ao toque poderá não funcionar corretamente.

A tela de toque poderá ser danificada em condições úmidas ou quando exposto à água.

Reinicie o seu dispositivo para limpar quaisquer erros de software temporários.

Se a tela de toque estiver riscada ou danificada, leve o dispositivo a um Centro de Assistência da LG Electronics.

Trava ou congela

Reinicie o dispositivo

- Se o seu dispositivo congela ou trava, pode ser necessário fechar os aplicativos ou desligar e ligar o dispositivo.

Execute uma reinicialização

- Uma reinicialização pode ser feita a partir das teclas físicas do dispositivo, quando as teclas da tela ou o dispositivo não está mais respondendo.
- Para realizar uma reinicialização do seu dispositivo, basta pressionar e manter pressionadas as teclas Diminuir volume e Ligar/Desligar/Bloquear até que o dispositivo seja reiniciado.

Restaurar o dispositivo

- Se os métodos acima não resolverem seu problema, execute uma restauração de fábrica.
- Na tela de ajustes, toque **Sistema > Restaurar e Reiniciar > Restaurar dados de fábrica**.
 - Este método restaura todas as configurações do dispositivo e apaga os dados. Antes de realizar a restauração dos dados de fábrica, lembre-se de fazer cópias de segurança de todos os dados importantes armazenados no dispositivo.
 - Se você registrou uma Conta do Google no dispositivo, você deverá fazer login da mesma Conta do Google depois de restaurar o dispositivo.

Dispositivo Bluetooth não localizado

Verifique se a função Bluetooth está ativada no seu dispositivo.

Verifique se a função Bluetooth está ativada no dispositivo ao qual você deseja se conectar.

Certifique-se de que o seu dispositivo e o outro dispositivo Bluetooth estejam dentro do alcance máximo do Bluetooth (10 metros).

Se as dicas acima não resolverem seu problema, entre em contato com um Centro de Serviço da LG Electronics.

Conexão não estabelecida quando você conecta o dispositivo a um computador

Verifique se o cabo USB que você está usando é compatível com o seu dispositivo.

Certifique-se de ter o Driver correto instalado e atualizado em seu computador.

Aplicativo baixado causando muitos erros

Aplicativo tem problemas.

Remova e reinstale o aplicativo.

Especificações técnicas

Especificações técnicas

- **Nome Técnico:** LM-K520BMW/ LM-K525BMW
- **Terminal 2G (GSM):** 850/900/1800/1900 MHz
- **Terminal 3G (WCDMA):** 850/900/1900/2100 MHz
- **Terminal 4G (LTE):** B1/B3/B5/B7/B28(FDD), B40(TDD)
- **Dimensões:** 76,7 x 165,0 x 8,4 mm
- **Peso:** 188 g

Homologação ANATEL

Este produto está homologado pela Anatel de acordo com os procedimentos regulamentados para avaliação da conformidade de produtos para telecomunicações e atende aos requisitos técnicos aplicados, incluindo os limites de exposição da Taxa de Absorção Específica referente a campos elétricos, magnéticos e eletromagnéticos de radiofrequência.

“Este equipamento não tem direito à proteção contra interferência prejudicial e não pode causar interferência em sistemas devidamente autorizados.”



Produto beneficiado pela Legislação de informática
Para maiores informações consulte o site da ANATEL
www.anatel.gov.br

Informações adicionais



- A memória interna descrita no site da LG e na caixa deste produto refere-se à soma do total disponível para o usuário com o Sistema Operacional Android e os aplicativos previamente carregados pela LG e/ou pela operadora. A memória disponível para o usuário pode variar conforme a versão do sistema operacional, características da memória ou operadora.



- Em caso de furto ou roubo do seu aparelho, por favor, verifique a possibilidade de bloqueio do IMEI e os procedimentos necessários para este bloqueio com a sua operadora.

Fone de ouvido

Modelos compatíveis:

EAB64468401, EAB64468402, EAB64468403, EAB64468441, EAB64468442, EAB64468443, EAB64468461, EAB64468462, EAB64168744, EAB64168745, EAB64468445, EAB64468446, EAB63728241, EAB63728242, EAB63728244, EAB63728245, EAB63728251, EAB63728252, EAB64468447.

Cuidados com o seu aparelho

Obrigado por adquirir um produto da linha LG. Aqui você encontrará alguns cuidados para garantir o bom funcionamento e uso do seu novo aparelho.

Cuidado com a umidade

Não use este aparelho em locais com umidade, vapor ou água (banheiros, banho, sauna, chuva, etc). Esta exposição pode causar danos ao aparelho e não ser coberto pela garantia.

Evite flexão e torção

Não flexione ou exerça força sobre o produto continuamente, isso pode levar a danos permanentes ao produto, por exemplo: na tela, partes e funções. Recomendamos fortemente que não sente sobre o produto nem coloque-o no bolso traseiro.

Sensor de Proximidade

Use somente películas protetoras adequadas ao modelo e que não cubram o sensor ou a câmera.

Ambientes muito claros ou muito escuros podem interferir no sensor.

Função KnockON

Películas muito espessas podem interferir no funcionamento. Segure o aparelho com as duas mãos quando utilizar o KnockON.

Para mais informações sobre cuidados com seu aparelho, consulte o manual ou acesse www.lg.com/br

Coleta Inteligente



Como descartar seu aparelho, bateria e acessórios de forma adequada

- 1 Não é recomendável o descarte de aparelhos celulares, pilhas, baterias e acessórios em lixo comum. Após o uso, estes itens devem ser descartados de forma adequada, sob pena de ocasionarem danos ao meio ambiente e à saúde humana.
- 2 A LG criou o Programa Coleta Inteligente para facilitar e viabilizar o descarte adequado de aparelhos celulares, pilhas e baterias.
- 3 Através do Programa Coleta Inteligente, a LG disponibiliza pontos de coleta em localidades diversas, incluindo Assistências Técnicas Autorizadas da LG Electronics. Para mais informações, visite o site www.lg.com/br/suporte/coleta-seletiva ou contate nosso SAC através do número 4004-5400 (Capitais e Regiões Metropolitanas) ou 0800-707-5454 (demais localidades).
- 4 Note que, ao depositar os aparelhos celulares na urna coletora, você estará doando à LG Electronics, em caráter irrevogável, permanente e sem possibilidade de retratação, os objetos descartados.

AVISO

Ao depositar os aparelhos nas urnas coletoras, os dados que eventualmente estiverem armazenados nos aparelhos são de sua responsabilidade e em nenhuma hipótese poderão ser atendidas solicitações de recuperação destes dados.

Assim, antes de realizar o descarte, lembre-se de:

- Remover os cartões Nano-SIM e desabilitar seu aparelho com sua respectiva operadora de telefonia;
- Caso necessário, a fim de evitar perda de informações, fazer cópia de seus dados pessoais e certificar-se de que todos foram removidos do aparelho;
- Desligar seu aparelho.

Termo de garantia limitada

A **LG ELECTRONICS DO BRASIL LTDA. ("LG")** garante, no momento da aquisição deste produto, a sua qualidade e funcionamento em conformidade com as suas respectivas especificações técnicas.

A **LG** fornece garantia limitada para o produto adquirido e para seus acessórios, dentro dos seguintes prazos contados a partir da aquisição do produto:

Item	Garantia Legal (dias)	Garantia LG (dias)	Garantia Total (Garantia Legal + Garantia LG)
Aparelho celular	90	275	1 ano
Carregador e cabo de dados	90	275	1 ano
Bateria	90	275	1 ano
Demais acessórios	90	-	90 dias

O direito de reparo do aparelho celular é regido pelas leis do país de aquisição ou, se diferente, do país de residência.

A Garantia limitada fornecida pela LG não cobre:

- A. Danos decorrentes do desgaste natural do produto, incluindo carcaça, teclado, lentes, telas e demais componentes;
- B. Danos decorrentes do uso indevido e/ou impróprio do produto, em desacordo com o Manual de Instruções ou que não tenham sido originados ou causados por ação ou omissão da **LG**;
- C. Qualquer dano provocado por mau uso, acidente, queda, agentes da natureza, agentes químicos, derramamento de líquidos e/ou alimentos, exposição à umidade ou a condições climáticas extremas, corrosão e oxidação no produto e/ou em seus componentes;

- D. Modificações ou consertos realizados por pessoas ou entidades não credenciadas pela **LG**;
- E. Produtos que não apresentem o número de série ou apresentem o número de série ilegível, raspado, danificado, apagado, alterado e/ou retirado;
- F. Produtos que não apresentem peças e/ou componentes originais da **LG**;
- G. Produtos e componentes que tenham sido danificados por violação ou rompimento de lacres ou que tenham sido danificados pela utilização de peças, componentes, acessórios, dentre outros não originais **LG**;
- H. Desconfigurações, defeitos ou danos causados pelo uso/instalação de software e/ou hardware de conteúdo não autorizado/indicado pela **LG**, alteração de configuração em desacordo com os padrões da **LG**, infecção por vírus ocasionados pelo acesso a sites de internet, entre outros.

Limites da responsabilidade da LG:

Perda: A **LG** será responsável pela perda e/ou danos ocorridos no produto durante o seu transporte, única e exclusivamente, se estiver arcando por suas expensas com encargos de transporte para o trânsito do produto.

Informações Confidenciais: A **LG** e o Fornecedor de Serviço não serão considerados responsáveis por quaisquer dados pessoais e/ou confidenciais armazenados no produto, tampouco por qualquer tipo de dado ou informação danificada ou perdida. O consumidor deverá, previamente à entrega do produto ao serviço de assistência técnica correspondente, efetuar backup de tais dados.

Disposições Gerais:

- Com exceção do disposto neste Termo de Garantia Limitada, a **LG** não outorga quaisquer outras garantias ou condições expressas, sejam verbais ou por escrito. Além disso, a **LG** isenta-se expressamente de quaisquer garantias e/ou condições não incluídas neste termo.
- Até o limite permitido pela legislação aplicável, a **LG** isenta-se ainda de todas as garantias e condições implícitas, incluindo quaisquer garantias

implícitas de comercialização ou adequação a um fim específico. Para todas as transações efetuadas no Brasil, qualquer garantia ou condição implícita de comercialização, qualidade satisfatória ou adequação a um fim específico é limitada à duração da garantia expressa acima apresentada, bem como às especificações oferecidas neste manual.

Obrigações do Consumidor na garantia limitada:

- Caberá ao Consumidor, quando deixar o produto para reparo ou troca, assegurar que o mesmo esteja isento de obrigações ou restrições legais que impeçam a respectiva substituição;
- Conceder e permitir ao Fornecedor de Serviços, em nome do Consumidor, o acesso a quaisquer dados pessoais restantes, conforme o Fornecedor de Serviços considere necessário para o cumprimento das respectivas obrigações ao abrigo do presente Termo de Garantia Limitada;
- Assegurar que o referido processamento esteja em conformidade com quaisquer leis aplicáveis a dados pessoais.

Lembrete:

Prezado Consumidor, a garantia será anulada na sequência da remoção ou alteração das etiquetas de identificação do produto, peças e componentes;

Havendo a necessidade de troca de algum componente ou troca do produto, o componente e/ou produto recente passará a ser propriedade do Consumidor e o componente e/ou produto substituído passará a ser de propriedade da **LG**.

Da Assistência Técnica:

Caso o produto adquirido ou seus acessórios apresentem problemas, o Consumidor poderá acessar a rede de assistências técnicas autorizadas no site www.lg.com/br/suporte ou entrar em contato com o Serviço de Atendimento ao Consumidor através dos telefones 4004-5400 (Capitais e Regiões Metropolitanas) e 0800-707-5454 (para as demais localidades), contemplando-se somente chamadas originadas de telefone fixo.

O Consumidor deverá manter a Nota Fiscal original em bom estado de conservação, contendo todos os dados do produto, pois ela é a comprovação de sua origem e será necessária para a realização de eventuais serviços necessários.

Legislação Aplicável:

O Consumidor e a **LG** estão de acordo quanto à aplicação da legislação do país no qual o produto foi adquirido para reger, interpretar e aplicar todos os direitos, deveres e obrigações do Consumidor e da **LG** emergentes ou de qualquer forma relacionados com o objeto do presente Termo de Garantia Limitada, sem prejuízo de qualquer conflito com os Princípios de Direito.

Da Jurisdição:

Todos os direitos, deveres e obrigações das Partes estão sujeitos aos tribunais do País no qual o produto foi adquirido.



- A LG recomenda fortemente que, antes da realização de atualização do software ou da manutenção do produto, seja feita uma cópia de segurança dos dados, links e demais conteúdos que tenham sido embarcados através de download e que estejam gravados na memória, pois os mesmos poderão ser perdidos durante o procedimento de atualização ou reparo. Em caso de substituição do produto, recomendamos o mesmo procedimento. A LG não poderá ser responsabilizada, em qualquer hipótese, pela perda, dano e/ou corrupção dos dados existentes no produto entregue para reparo, atualização de software ou substituição.

Endereços

ENDEREÇOS E PATENTES

Produzido por LG Electronics do Brasil Ltda.

C.N.P.J.: 01.166.372/0001-55

I.E.: 688 134 332 111

Av. D. Pedro I, W7777

Área Industrial de Piracangáguas II

CEP 12091-000

Taubaté - SP - Brasil

Importante!

Por favor, não retorne nenhum produto para o endereço acima, primeiro entre em contato com o SAC da LG.

Telefones:

4004 5400 Capitais e Regiões Metropolitanas

*0800 707 5454 Demais localidades

* Somente chamadas originadas de telefone fixo.

Homepage

www.lg.com/br

LG Service Center (LGC)

Rua Henrique Schaumann, 85, Pinheiros

CEP 05413-020

São Paulo - SP - Brasil

ANATEL - Agência Nacional de Telecomunicações

www.anatel.gov.br

Rede autorizada de serviços

Para saber o endereço e o telefone da Assistência Técnica Autorizada mais próxima, entre em contato com nossa central de atendimento.



LG SAC Serviço de Atendimento
ao Consumidor
4004 5400 Capitais e Regiões
Metropolitanas
*0800 707 5454 Demais
Localidades
* Somente chamadas originadas de telefone fixo
www.lg.com/br/suporte

EM CASO DE DÚVIDA, CONSULTE NOSSO SAC

LG Collect

O serviço LG Collect foi criado para auxiliar no reparo de produtos compactos, como aparelhos celulares, em regiões onde não existe uma Assistência Técnica Autorizada.

Consulte todos os detalhes sobre o serviço LG Collect no nosso site www.lg.com/br/suporte.

Como usar o LG Collect?

1. Para fazer solicitações do serviço LG Collect, acesse o website da LG (www.lg.com/br), clicando na página "Suporte" e "Solicitar Reparo".
2. Na aba "Solicitar Reparo", preencha os dados solicitados no formulário.
3. De posse das informações inseridas no site, caso seja elegível ao serviço, você receberá um e-mail com o número de um e-ticket e a instrução para a postagem.
4. Após a postagem ser efetuada pelo cliente em uma agência dos Correios, o aparelho será encaminhado a uma Assistência Técnica Autorizada LG para análise e, se necessário, será feito um reparo.
5. Assim que o serviço for concluído, o aparelho retornará ao cliente para o endereço cadastrado no momento da solicitação do serviço.

