



xiaomi

Manual do usuário

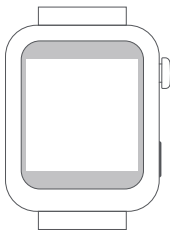
Mi Watch Lite

Sumário

01. Visão Geral do Produto	03
02. Vestindo o Mi Watch Lite	03
03. Como conectar o Mi Watch Lite	04
04. Como usar o Mi Watch Lite	05
05. GPS	05
06. Carregando o Mi Watch Lite	06
07. Ajustando, Instalando e Desinstalando a pulseira	07
08. Precauções de Segurança	08
09. Especificações	09
10. Termo de Garantia	10
11. Canais de Atendimento	13
12. Descarte Ecológico	13

Obrigado por escolher a Xiaomi.
Trabalhamos com inovação para tornar a tecnologia acessível a todos.

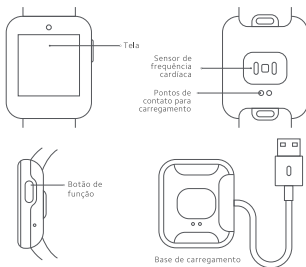
⚠ Leia este manual cuidadosamente antes de usar o produto e guarde-o para futuras referências.



Mi Watch Lite

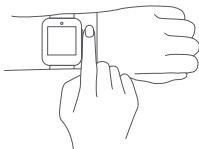
01. Visão Geral do Produto

As ilustrações do produto, acessórios e manual são apenas para referência. O produto real pode variar de acordo com as melhorias realizadas no mesmo.



02. Vestindo o Mi Watch Lite

Feito para o uso diário. Aperte confortavelmente a pulseira ao redor do seu pulso e posicione a um dedo do osso do pulso. Ajuste a pulseira para garantir que o sensor de frequência cardíaca possa coletar os seus dados com eficácia.



Nota: Usar o relógio muito folgado pode afetar a coleta de dados pelo sensor de frequência cardíaca.

03. Como conectar o Mi Watch Lite

Baixe e instale o aplicativo Xiaomi Wear para manusear e controlar melhor o seu relógio. Faça o login com a sua conta Mi para obter mais serviços.

Nota: A versão deste aplicativo pode ter sido atualizada. Siga sempre as instruções da versão mais atual.

a. Pressione e segure o botão de função para ligar o relógio. Escaneie o QR Code exibido na tela do relógio com o seu smartphone. Em seguida, baixe e instale o Xiaomi Wear app. Você também pode buscar o app na loja de aplicativos do seu smartphone ou então, escanear o QR Code abaixo

b. Abra o aplicativo, faça o login com a sua conta Mi e siga as instruções para adicionar o relógio.



Escaneie o QR Code para fazer o download do aplicativo.

- Android: Xiaomi Wear APP;
- iOS: Xiaomi Wear Lite APP.

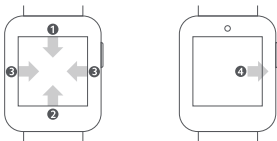
Quando um código de pareamento idêntico for exibido na tela no seu smartphone e relógio, toque para completar o pareamento.

Notas:

- Durante o pareamento, garanta que o Bluetooth do seu smartphone esteja habilitado e que o relógio esteja conectado ao smartphone.
- Se o código de pareamento aparecer no relógio, mas não no smartphone, verifique há alguma solicitação de pareamento nas notificações do seu smartphone.
- Se o relógio não for encontrado enquanto você tenta adicioná-lo ao app, ou se não consegue conectá-lo ao seu smartphone durante o uso, pressione e segure o botão de função do relógio por 10 segundos. As configurações de fábrica serão restauradas. Tente novamente após a restauração.

04. Como usar o Mi Watch Lite

1. Visualizar notificações: arraste do topo da tela para baixo;
2. Abrir o painel de controle: Arraste para cima;
3. Alternar entre as funções: deslize para a esquerda ou para a direita quando estiver na página inicial;
4. Voltar: Deslize da esquerda para a direita quando estiver em outras páginas da tela.



05. GPS

GPS e A-GPS

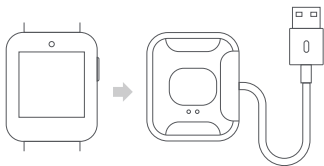
O relógio é compatível com o rastreamento do

Sistema de Posição Global (GPS). Quando você faz exercícios ao ar livre, como corrida ou caminhadas, automaticamente o GPS começa a funcionar e te avisa quando o posicionamento é bem-sucedido, ao pausar ou finalizar os exercícios o rastreamento será interrompido. O GPS funciona melhor em locais abertos, ao ar livre. Recomendamos que você inicie o seu treino, apenas quando o GPS começar a rastrear.

O Mi Watch Lite possui o recurso de GPS assistido (A-GPS), que acelera o posicionamento do GPS através dos dados recebidos diretamente dos satélites GPS. Verifique se o relógio está conectado ao seu smartphone via Bluetooth, os dados podem ser sincronizados automaticamente do aplicativo Xiaomi Wear para o seu relógio e os dados do A-GPS também serão atualizados automaticamente. Se os dados armazenados no relógio não forem sincronizados por até 7 dias consecutivos, os dados do A-GPS do relógio expirarão. Neste caso, as informações sobre posicionamento são perdidas e devem ser adquiridas novamente. Você pode acessar a página de exercícios em seu Mi Watch Lite e atualizar as informações de posicionamento.

06. Carregando o Mi Watch Lite

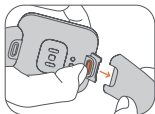
Recarregue imediatamente o seu relógio, quando o nível de bateria estiver baixo.



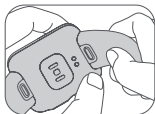
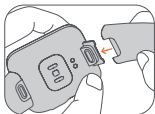
07. Ajustando, instalando e desinstalando a pulseira

Ajuste a fivela da pulseira de acordo com a circunferência do seu pulso. Para instalar ou desinstalar a pulseira, observe as imagens abaixo. Você pode puxar a pulseira para verificar se a mesma está devidamente colocada e encaixada.

Desinstalando a pulseira: pressione para baixo o botão de liberação, e com a outra mão, puxe levemente a pulseira.



Instalando a pulseira: alinhe o espaço da pulseira e do relógio. Em seguida, insira-a no relógio até ouvir um som de clique.



08. Precauções de Segurança

- Mantenha o pulso imóvel para medir a frequência cardíaca.
- O relógio possui classificação de 5 ATM de resistência à água. Pode ser usado no chuveiro, na piscina ou nadar próximo a costa. No entanto, não pode ser usado em saunas ou mergulhos de alta profundidade.
- A tela é sensível ao toque e não suporta ações debaixo d'água. Use um pano macio para limpar o excesso de água da superfície do relógio, antes e usá-lo novamente.
- Durante o uso diário, evite usar o relógio muito apertado. Mantenha a área de contato com a pele sempre seca e limpe-a com frequência. Se a pele apresentar sinais de alergia, vermelhidão ou inchaço, procure assistência médica e interrompa o uso.
- As informações do produto estão listadas na alça da pulseira, você pode removê-la para ler melhor.
- Use a base de carregamento que acompanha o produto, para recarregá-lo. Utilize adaptadores de energia que estejam em conformidade com os padrões de segurança local ou que sejam certificados pelo órgão competente do país.
- Mantenha o adaptador e a base de carregamento sempre secos ao carregar o relógio. Não toque em ambos quando estiver com as mãos molhadas. Não exponha o adaptador ou a base à quaisquer outros líquidos e altas temperaturas.
- A temperatura de operação do Mi Watch Lite é de 0°C a 35°C. Se a temperatura ambiente ultrapassar esse limite, o relógio pode apresentar mau funcionamento.
- O Mi Watch Lite possui uma bateria embutida. A fim de evitar danos à bateria, não tente desmontar ou substituir a bateria sozinho. Contate o serviço autorizado local para tal, do contrário, você pode causar danos ao dispositivo e para si mesmo.
- Não desmonte, fure, bata, amasse ou jogue o relógio no fogo. Interrompa o uso se houver qualquer vazamento de fluidos do relógio.
- Este relógio não é um dispositivo médico, quaisquer

dados ou informações fornecidas pelo mesmo, não devem ser usadas como base para diagnósticos, tratamento e prevenção de doenças.

- O relógio e seus acessórios contêm peças pequenas. Mantenha-os longe das crianças para evitar pequenos acidentes.
- Este relógio não é um brinquedo e só deve ser usado por crianças sob a supervisão de um adulto.

09. Especificações

Nome: Mi Watch Lite

Modelo: REDMIWT02

Sensores: frequência cardíaca, acelerômetro, giroscópio, compasso eletrônico, sensor de pressão barométrica, sensor de luz ambiente

Resistência a água: 5 ATM

Conectividade sem fio: Bluetooth 5.1 BLE

Capacidade da bateria: 230 mAh

Tela: 1.4" (TFT), resolução de 320 x 320, 323PPI

Peso líquido: 40g com a pulseira

Material da pulseira: TPU

Material da fivela: PC + 30% GF

Comprimento de ajuste da pulseira: 122 – 186 mm

Compatível com: Android 4.4 e iOS 10 ou versões posteriores

Tipo de bateria: Polímero de lítio

Voltagem da entrada: DC 5.0 V

Corrente da entrada: 230 mA

Temperatura de operação: de 0°C a 35°C

Frequência do Bluetooth: 2.4GHz

10. Termo de Garantia

CONDIÇÕES GERAIS DA GARANTIA:

A DL COM. E IND. DE PRODUTOS ELETRÔNICOS (DL) assegura ao consumidor a garantia do PRODUTO acima, fabricado pela XIAOMI COMMUNICATION TECHNOLOGY CO. LTD. (XIAOMI / Mi) que for importado e distribuído pela DL em todo território brasileiro, referente a defeitos de fabricação, pelo prazo de 90 (noventa) dias de garantia legal, mais 90 (noventa) dias de garantia contratual, contados a partir da data de emissão da nota fiscal de compra, emitida no Brasil, por um revendedor autorizado da DL ou por ela diretamente.

Para os acessórios que acompanham o produto, contidos na embalagem original deste, aplica-se apenas a garantia legal de 90 (noventa) dias contados da mesma forma acima exposta. Caso o produto seja acompanhado de brindes, fica o consumidor ciente de que estes itens não são cobertos por garantia.

Para que a garantia total tenha validade e possa ser acionada pelo consumidor é necessário apresentar a Nota Fiscal de compra legível para comprovar a origem do produto e o respectivo período de garantia. Esta garantia, incluindo eventuais reparos que se façam necessários no produto, será prestada exclusivamente pela equipe técnica da DL ou por ela expressamente autorizada.

Em caso de reparo ou substituição de peças realizados em garantia, este produto permanecerá garantido pelo restante do prazo original de garantia. Em caso de troca deste produto, o novo equipamento será garantido pelo restante do prazo original de garantia do produto substituído ou apenas por 90 (noventa) dias de garantia legal a contar da emissão da nota fiscal de troca emitida pela DL, prevalecendo o maior período.

Nas hipóteses de reembolso do valor ou de troca do produto/peças, os itens reembolsados ou substituídos se tornarão de propriedade da DL e deverão ser devolvidos a esta. Despesas com embalagem correm por conta do consumidor, que também é o responsável por embalar o produto e/ou acessórios de forma adequada, ou seja, utilizar caixa compatível com o tamanho destes e assegurar que a embalagem será devidamente lacrada antes do envio. Os itens enviados deverão ser envolvidos em plástico bolha separadamente ou protegidos por isopor.

O QUE A GARANTIA NÃO COBRE:

- Peças consumíveis, as quais, por sua própria natureza, estão sujeitas a deterioração decorrentes da simples utilização, tal como baterias ou revestimentos protetores, a menos que haja uma falha causada por defeito de material ou fabricação;
- Danos causados pela utilização de voltagem inadequada pelo consumidor ou decorrentes do fornecimento de energia pela rede

elétrica pública;

- Danos causados por caso fortuito ou força maior, tais como os decorrentes de eventos da natureza (descargas atmosféricas, chuvas, inundações, vendavais, maresia, etc); incêndios; oxidações, dentre outros;

- Defeitos em geral cujas causas sejam quedas; pancadas; qualquer outro acidente de ordem física; exposição/contato com agentes externos tais como umidade, mofo, alimentos, produtos químicos ou quaisquer líquidos derramados sobre o produto;

- Defeitos causados por aplicação de softwares/firmwares não suportados e/ou obtidos de fontes não oficiais, vírus, malwares, "programas piratas", aplicativos de desenvolvedores terceiros e sistema operacional não original;

- Quebras ou danos de fácil visualização que não foram verificados no ato da aquisição, como exemplo, telas e lentes trincadas ou arranhadas;

- Defeitos causados durante o envio do aparelho para a Assistência Técnica, devido a embalagem inadequada.

- Defeitos ou danos causados pelo uso indevido do produto, em desacordo com o Termo de Garantia e Manuais;

- Defeitos ou mau funcionamento não informados ao SAC da DL durante o atendimento, no período de garantia.

- Defeitos causados pela utilização de acessórios não autorizados ou não homologados pela DL.

- Instalação ou uso de peças e acessórios que afetem a estrutura, segurança e desempenho do produto.

- Defeitos causados pelo manuseio e conexão de cabos, acessórios e dispositivos em geral ao seu equipamento não compatível com o aparelho.

- Defeitos causados por instalação/reinstalação, abertura do produto ou remoções de itens para manutenção, realizados de forma inadequada e/ou por pessoa não autorizada;

- Demais defeitos que não sejam classificados como defeito de fabricação, que se tratem de desgaste natural ou que sejam caracterizados como mau uso;

- Para produtos que tenham números de série e/ou selo genuíno inseridos pelas fabricantes, ocorrerá a perda da garantia quando tais itens forem removidos, adulterados ou tornado ilegíveis.

- A DL / Xiaomi não se responsabiliza por bloqueios do dispositivo, aplicativos e/ou contas, causados por perda de senha, padrão, PIN ou outro método de segurança de acesso.

- Perda de dados, aplicativos ou mídias resultantes do reparo do produto.

- Falha em backup (cópia de segurança) ou qualquer outra falha em manter os aplicativos e dados contidos no produto.

DEMAIS INFORMAÇÕES IMPORTANTES:


- A classificação feita pela DL como “produto fora da garantia”, representa a perda TOTAL E INTEGRAL desta garantia.
- Caso se trate de “produto fora da garantia” quando este for recebido pela equipe técnica da DL, o consumidor será informado acerca da situação e do orçamento para realização do conserto e custos de transporte. Caso a DL não consiga contato com o consumidor através dos dados de contatos por ele fornecidos ou o consumidor não aprove o orçamento para realização do conserto e custos de transporte. Caso a DL não consiga contato com o consumidor através dos dados de contatos por ele fornecidos ou o consumidor não aprove o orçamento no prazo informado durante o atendimento, o produto será devolvido sem conserto, sem que tal fato represente descumprimento de garantia e gere qualquer responsabilidade para a DL/Xiaomi.
- Tanto a garantia prevista nesse termo, quanto os serviços de conserto mediante pagamento de orçamento pelo consumidor serão realizados pela equipe técnica da DL ou por ela expressamente autorizada somente para os produtos comprovadamente fabricados pela XIAOMI, que forem importados e distribuídos pela DL no território brasileiro.
- Não abra o Produto Xiaomi. A abertura do Produto Xiaomi poderá causar danos que não são cobertos por esta garantia. Apenas a equipe técnica da DL ou terceiros por ela expressamente autorizados poderão realizar a abertura e serviços de manutenção no Produto Xiaomi objeto desta garantia.
- Devido às constantes evoluções tecnológicas, este produto poderá sofrer atualizações, resultando em pequenas alterações físicas e de software sem aviso prévio.
- Em nenhuma hipótese a DL / XIAOMI será responsável por indenização superior ao preço de compra do produto ou por qualquer perda de tempo, inconveniências, prejuízo comercial, perdas de lucros, quaisquer danos diretos ou indiretos ou consequências decorrentes do uso ou impossibilidade de uso do produto.
- Este guia/termo pode sofrer alterações sem aviso prévio.
- A DL não comercializa e não se responsabiliza por garantia estendida e demais modalidades de seguros e financiamentos que o consumidor contratar ou adquirir de comerciantes de produtos ou terceiros.

Nota: A utilização deste dispositivo para avaliação e comparação de dados não elimina o diagnóstico médico em hipótese alguma. Os dispositivos auxiliam no monitoramento da sua saúde e não no diagnóstico ou tratamento da mesma. Se algum dado apresentar taxas, porcentagens ou características anormais, consulte o seu médico imediatamente.

11. Canais de Atendimento

Para que seu atendimento seja ágil, tenha sempre em mãos o número de série do seu produto; a nota fiscal de compra; número do CPF do titular da nota fiscal e endereço completo.

A DL oferece vários canais de atendimento para atender com comodidade seu consumidor:

 www.dl.com.br, onde temos uma página exclusiva de suporte e chat online para atendimento.

 atendimentoxiaomi@dl.com.br

 0800 031 4201

Para mais informações visite: www.mi.com

12. Descarte Ecológico

O descarte de eletroeletrônicos, quando feito de forma incorreta, pode gerar consequências negativas ao meio ambiente. A DL Eletrônicos, distribuidora oficial dos produtos Xiaomi no Brasil, em parceria com a Green Eletron, gestora de logística reversa, cumpre com a Política Nacional de Resíduos Sólidos, preservando o planeta por meio do descarte ecologicamente correto dos produtos, pilhas e baterias portáteis.

Seja parte deste movimento e contribua para o crescimento do consumo sustentável. Leve os seus produtos, pilhas ou baterias ao Ponto de Entrega Voluntária (PEV) mais próximo! Facilite a destinação final correta dos produtos para que sejam reciclados e inseridos novamente na cadeia produtiva.

•Dúvidas sobre o que pode ser descartado? Consulte a lista de produtos aqui:

greeneletron.org.br/lista-completa

• Descubra qual é o PEV para descarte de eletroeletrônicos mais próximo de você:
greeneletron.org.br/localizador

• Vai descartar pilhas e baterias portáteis? Descubra qual é o PEV mais próximo de você:
sistema.gmclog.com.br/info/green?page=2



Para promover a proteção do meio ambiente, a Xiaomi evita o excesso de embalagens.

Este equipamento não tem direito à proteção contra interferência prejudicial e não pode causar interferência em sistemas devidamente autorizados.

REDMIWT02



15435-20-09185

Para mais informações,
consulte o site:
www.anatel.gov.br

Imagens meramente ilustrativas.
Especificações sujeitas a alterações sem aviso prévio.