



MANUAL DE INSTRUÇÕES

VARREDEIRA DE PISO MANUAL

WAP W800



LEIA O MANUAL
DE INSTRUÇÕES

Wap

FW006462
Rev.0_Dezembro/2018

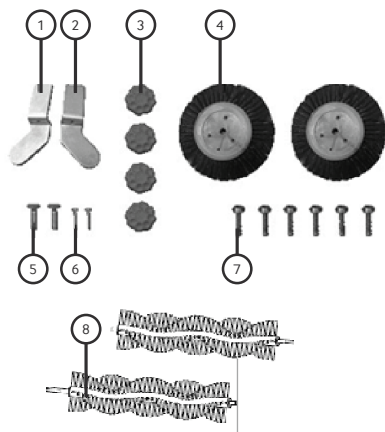


DADOS TÉCNICOS

Varredeira de Piso Manual WAP W800	
Quantidade de Escovas	2
Regulagem de altura das escovas	Sim
Performance de limpeza (considerando a velocidade do operador de 4 km/h).	3200 m ² /h
Capacidade do reservatório	30 litros
Faixa de trabalho	800 mm
Peso líquido	12,5 kg
Dimensão (C x L x A)	650 x 850 x 130 mm

A Fresnomaq Indústria de Máquinas S/A se reserva o direito de promover alterações a qualquer momento e sem prévio aviso, em decorrência de avanços tecnológicos e modificações de especificações técnicas e comerciais. Os valores de performance e dados técnicos indicados neste catálogo, tais como: potência, tensão aplicada, etc. podem variar de acordo com os fatores de aplicação (intemperanças do ambiente, superfície a serem trabalhadas, etc.) e acessórios utilizados. Outra situação que pode nos levar a efetuar algum tipo de alteração referente aos valores de performance, será mediante a atualização e lançamentos de novas versões de produtos da linha.

1. Suporte esquerdo de fixação da alça
2. Suporte direito de fixação da alça
3. Manipulo de ajuste da alça
4. Escova Lateral (FW006179)
5. Parafuso de pressão para fixação alça
6. Parafuso de fixação da alça
7. Parafuso para fixação da escova
8. Escova frontal (FW006210)
9. Alça superior
10. Alça inferior
11. Regulagem de altura das escovas
12. Reservatório coletor de detritos
13. Rodas de borracha



OBSERVAÇÕES IMPORTANTES / ORIENTAÇÕES GERAIS



O manual do usuário que acompanha seu equipamento foi desenvolvido com o objetivo de esclarecer quaisquer dúvidas que possam surgir durante o uso. Além disso, ele contém informações importantes sobre segurança que se seguidas corretamente, podem garantir o bom funcionamento do aparelho e, mais importante, garantir a sua segurança.

Pensando no consumidor, este manual foi produzido com textos objetivos e claros, imagens e fotos que facilitam o entendimento dos procedimentos descritos e enfatizando observações que requerem maior atenção para o melhor uso do aparelho.

LEGENDA:

NOTA

Indica ao usuário detalhes sobre o funcionamento do aparelho, geralmente recomendações da melhor utilização deste.

IMPORTANTE

Indica ao usuário observações muito importantes sobre o funcionamento, recomendações que não podem deixar de ser realizadas para garantir sua segurança.



ATENÇÃO!

Indica ao usuário procedimentos que requerem muita atenção, pois podem trazer riscos ao aparelho e também a saúde do usuário se não realizados corretamente.

LEIA ESTE MANUAL ANTES DE UTILIZAR O EQUIPAMENTO

Guarde o manual para uma consulta posterior ou para reparar as informações para outras pessoas que venham a operar o equipamento. Proceda conforme as orientações deste manual.

PREZADO USUÁRIO

Este manual contém detalhes de instalação, funcionamento, operação e manutenção e conservação da Varredeira Manual de Piso WAP.

IMPORTANTE

Caso este produto apresente alguma não conformidade, entre em contato com a Fresnomaq Indústria de Máquinas S/A através do SAC (41) 3513-9600.

IMPORTANTE

Ao utilizar o equipamento, devem ser seguidas as precauções básicas de segurança a fim de evitar acidentes.



ATENÇÃO!

Este produto não se destina à utilização por pessoas (inclusive crianças) com capacidades físicas, sensoriais ou mentais reduzidas, ou por pessoas com falta de experiência e conhecimento, a menos que estas tenham recebido instruções referentes à utilização do produto ou estejam sob a supervisão de uma pessoa responsável pela sua segurança;



ATENÇÃO!

O equipamento não deve ser utilizado por pessoas que não tenham lido e compreendido este manual;



ATENÇÃO!

Utilize apenas peças e partes originais, para assegurar a segurança do equipamento;



ORIENTAÇÕES GERAIS / MONTAGEM



ATENÇÃO!

Observe as condições do local e preste atenção quanto à presença de terceiros, especialmente crianças, quando estiver trabalhando com o equipamento;



PERIGO

Não utilize este equipamento para varrer objetos incandescentes ou em chamas como, por exemplo, cigarros, fósforos ou outros similares;



ATENÇÃO!

Este equipamento não é adequado para varrer líquidos, produtos inflamáveis, explosivos ou venenos.

IMPORTANTE

Nunca lave as peças deste equipamento.

IMPORTANTE

Nunca utilize óleo ou graxa em nenhum dos rolamentos, rodas, etc.

IMPORTANTE

Utilize somente panos secos ou levemente úmidos para a limpeza deste equipamento.

IMPORTANTE

A manutenção diária e periódica é vital para garantir a longevidade de seu equipamento.

IMPORTANTE

Mantenha o equipamento fora do alcance de crianças, pois, possui peças pequenas e fáceis de serem engolidas. Caso for se desfazer da embalagem, descarte-a em local apropriado.

INSPEÇÃO DO EQUIPAMENTO

Ao iniciar a utilização, examine cuidadosamente o equipamento, verificando se o mesmo apresenta alguma anomalia ou não conformidade de funcionamento. Caso seja encontrada alguma anomalia, não conformidade ou falta de itens que compõe o produto, entre em contato com a Fresnomaq Indústria de Máquinas S/A através do telefone (41) 3513-9600.

MONTAGEM

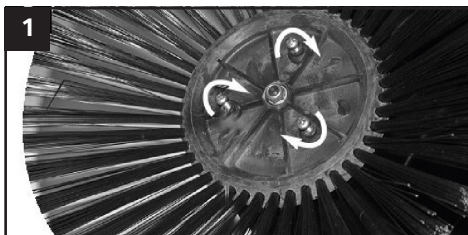
NOTA

Você encontrará as escovas e o material de montagem complementar no reservatório.

Retire o produto da embalagem, junto das escovas e seus acessórios.

Montagem das escovas

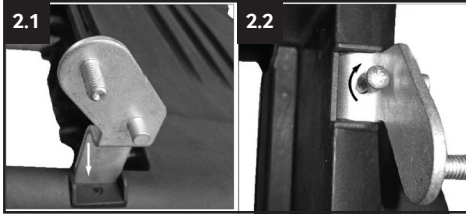
1. As escovas são fixadas nas placas de fixação com 3 parafusos cada.



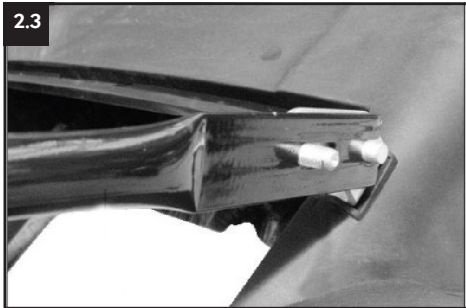


Montagem da alça

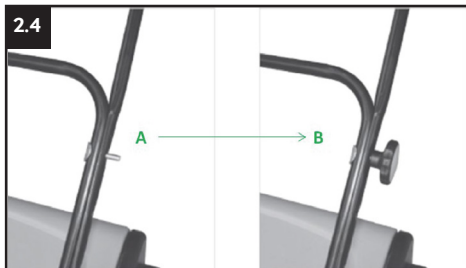
2.1 - 2.2 Insira os suportes de fixação direito e esquerdo da alça nas aberturas conforme indicado abaixo.



2.3 Trave os suportes de fixação as montagens na alça com os parafusos, e em seguida trave os com as duas manoplas.



2.4 Para travar a alça superior faz-se necessário encaixá-la até a sua posição final de travamento, inserir os parafusos (A) e apertá-los com as manoplas (B).



OPERAÇÃO DO EQUIPAMENTO

Após montar e regular corretamente a varredeira, inicie a limpeza do piso. Através do cabo, empurre-a com uma velocidade normal de caminhada.

Dicas:

Não apresse o trabalho. Trabalhe devagar, especialmente quando você está mudando de direção.

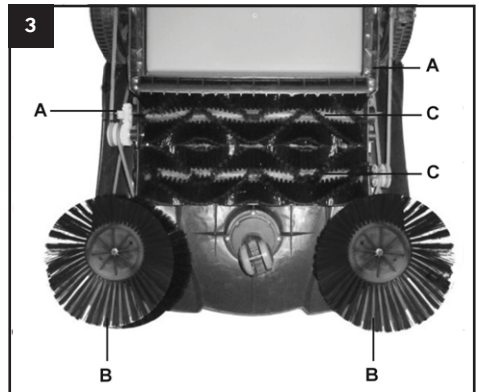
Você pode operar a varredeira subindo ou descendo uma inclinação na direção vertical aproximada. No entanto, para uma melhor segurança não opere a varredeira em uma superfície com uma inclinação superior a 20°.



ATENÇÃO!

Evite varrer detritos como: pedaços plásticos, sacolas plásticas, barbantes, fios de amarrações e todo e qualquer detrito linear, pois, esse poderá acarretar travamento das escovas.

3. Quando a varredeira mecânica é empurrada, as escovas de alimentação (B) e as escovas de coleta (C) são colocadas em rotação através das correias de transmissão (A). As escovas dianteiras rotativas (B) varrem a sujeira até a posição central. As duas escovas centrais (C) transportam a sujeira para o reservatório.

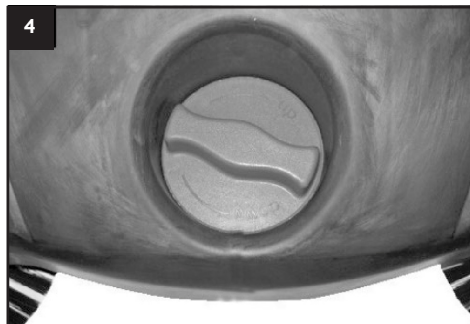




OPERAÇÃO

AJUSTAR ALTURA DAS ESCOVAS

4. As escovas de alimentação podem ser ajustadas conforme necessário na manopla de regulagem.



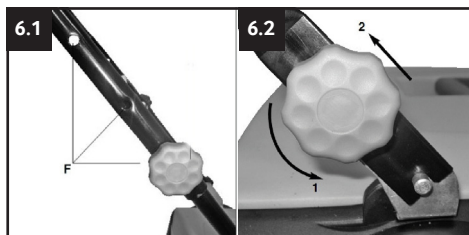
ESVAZIANDO O RECIPIENTE

5. Após de varrer objetos metálicos, de vidro ou afiados, use luvas de trabalho de alta resistência ao esvaziar o coletor de detritos.



AJUSTE DE ALTURA E DOBRAGEM DA BARRA DE PRESSÃO

6.1 - 6.2 Remova as porcas de ajuste e os parafusos respectivos. Selecione uma das três posições (F) conforme a sua necessidade, depois volte a apertar as porcas de ajuste e os parafusos na nova posição definida. A alça superior pode ser ajustada em três alturas diferentes ao longo de um alcance aproximado de 98cm - 94cm - 89cm. A barra de pressão pode ser dobrada como mostrado na Fig. 6.2.



USO DESEJADO

Varredeira indicada para limpeza de pisos em áreas internas ou externas em residências, condomínios, escolas, hospitais, indústrias, entre outros. Não sendo indicada para limpeza de locais com pó muito fino como, por exemplo, indústrias de móveis, gesso, cimento, moinhos entre outros, além de varrição de carpetes e objetos incandescentes ou em chamas, tais como: cigarros, fósforos ou outros similares, líquidos e produtos inflamáveis, explosivos ou venenos.

Toda e qualquer aplicação ou utilização diversa será interpretada como sendo inadequada ou indevida. Para estes casos, o fabricante não assume qualquer responsabilidade por eventuais danos pessoais, sendo o risco por conta do operador. A utilização correta do equipamento inclui também a obediência às instruções de uso, manuseio, manutenção e reparos recomendados pelo fabricante. Devem ser observadas todas as recomendações e instruções usuais e gerais de segurança.

- O fabricante não assume nenhuma responsabilidade por danos pessoais ou materiais causados por alterações das características técnicas, operacionais e visuais do equipamento provocados pelo cliente.
- O fabricante não se responsabiliza por danos causados à superfície e constituição dos pisos por utilização de escovas inadequadas.

LIMPEZA, CONSERVAÇÃO E ARMAZENAMENTO



LIMPEZA

- Use apenas sabão e um pano úmido para limpar o lado de fora do seu varredor.
- Muitos produtos de limpeza domésticos são prejudiciais aos plásticos e outros isolamentos.
- Nunca deixe entrar líquido dentro de uma ferramenta.
- Mantenha as peças de metal secas para minimizar a corrosão.

TRANSPORTE, MOVIMENTAÇÃO E ARMAZENAGEM

! ATENÇÃO!

Cuidado ao transportar e manusear o equipamento. Quedas e impactos podem danificar o seu sistema de funcionamento.

A armazenagem deve ser em ambiente seco e arejado, livre de umidade e fontes de calor. Após o uso, é recomendado limpar a varredeira.

SOLUÇÕES PARA POSSÍVEIS PROBLEMAS



SINTOMA	CAUSA	SOLUÇÃO
Não varre adequadamente	Recolhedor de detritos está cheio.	Esvazie o recolhedor de detritos.
	Regulagem inadequada / obstrução das escovas.	Entre em contato com o SAC da Fresnomaq Indústria de Máquinas S/A.
	Correia de transmissão da escova lateral gasta.	Verifique / substitua a correia de transmissão da escova lateral no serviço autorizado mais próximo.
	Vedação do recipiente comprometida.	Leve o equipamento à uma Rede de Serviço Autorizado mais próximo.
	Velocidade de operação excessiva.	Reduza a velocidade de operação. Para trabalhos em velocidade alta.
Máquina difícil de empurrar	Escova frontal muito baixa	Verificar a altura da escova
	Detritos presos à escova inferior	Remova os detritos e limpe o rolo

Se estas opções não resolverem os problemas acima descritos, entre em contato com um Serviço Autorizado WAP. Para demais esclarecimentos, conecte-se conosco em nossas redes sociais. A WAP tem mais de 600 Serviços Autorizados em todo o Brasil. Se você mora em uma cidade que não tem Serviço Autorizado WAP, basta entrar em contato com o Serviço de Atendimento ao Consumidor (SAC) e solicitar um código de postagem para enviar o equipamento para o Serviço Autorizado mais próximo pelo correio. O código de postagem pode ser utilizado nos casos em que a residência do consumidor fica acima de 40 quilômetros de distância do Serviço Autorizado e quando o produto está no período da garantia.



TERMOS DE GARANTIA PARA PRODUTOS WAP

A) Os prazos de garantia

O fabricante garante o aparelho identificado na Nota Fiscal de Venda ao Consumidor Final nas condições e prazos listados a seguir:

1. O prazo de garantia do produto se compõe de:

Garantia legal: 3 meses

Garantia contratual: 9 meses

Garantia total: 12 meses

1.1. Garantia legal

Os componentes: acessórios, mangueira de alta pressão, lanchas e bicos de alta pressão, bicos injetores, mangueiras de sucção e aspiração, gatilhos, recipientes, capôs, tubos, extensões, anéis, vedações, anéis o-rings, gaxetas, partes e peças plásticas externas são garantidos contra defeitos e insuficiências do equipamento que comprovadamente, se devem a defeitos de material ou de fabricação, pelo prazo legal de 90 (noventa) dias, contados a partir da data de entrega do produto ao consumidor, tendo como base a Nota Fiscal de Venda ao Consumidor Final.

1.2. Garantia contratual

O fabricante garante o aparelho devidamente identificado na Nota Fiscal de Venda ao Consumidor Final, contra qualquer defeito de fabricação que se apresentar no período de 270 (duzentos e setenta) dias, prazo que será contado a partir do término da garantia legal, devidamente comprovados, tendo como base a data de venda constante na Nota Fiscal de Venda ao Consumidor Final.

B) Condições gerais da garantia

1. A garantia abrange a remoção de todos os defeitos ou insuficiências que se devem a defeitos de material ou de fabricação, sendo que todo e qualquer defeito deverá ser comunicado imediatamente a um de nossos Serviços Autorizados WAP.

2. As garantias serão prestadas sem qualquer ônus para o consumidor e não causam uma prorrogação nem um reinício do tempo de garantia. As partes e peças substituídas passam a ser de propriedade da Fresnomaq Indústria de Máquinas S/A.

3. O local da prestação do serviço gratuito de garantia é qualquer um de nossos Serviços Autorizados WAP. Nas demais localidades, onde o fabricante não mantiver Serviços Autorizados, os defeitos deverão ser comunicados imediatamente ao revendedor do produto, sendo que nesses casos, as despesas recorrentes de transporte de aparelho, bem como viagem e estadia de um técnico (quando for o caso), correrão por conta e custo do consumidor final seja qual for a época ou natureza do serviço.

4. A Fresnomaq Indústria de Máquinas S/A. somente assumirá a garantia se o equipamento estiver acompanhado da Nota Fiscal de Venda ao Consumidor Final e dentro dos prazos acima especificados. Em casos de garantia, o equipamento deverá ser entregue a um de nossos Serviços Autorizados. Ao remeter o equipamento para Serviço Autorizado WAP, deve-se observar que o equipamento esteja bem empacotado e na embalagem original, com indicação completa do remetente, e se possível acompanhada de um breve descrição do defeito. Pedimos a gentileza de verificar o endereço do Serviço Autorizado WAP mais próximo.

5. A Fresnomaq Indústria de Máquinas S/A. não se responsabiliza por qualquer dano pessoal ou material oriundo da utilização imprópria do equipamento. Não nos responsabilizamos por danos causados a pisos, superfícies e outros objetos que tenham sido tratados de forma diferente à indicada no manual de instruções. A garantia cessa também em casos de danificação do aparelho por utilização de produtos químicos não apropriados; de ligações e instalações contrárias às instruções; manuseio inadequado, bem como a não observância das instruções de funcionamento; vazão e pressão; rompimento de lacres; trabalho do equipamento insuficientemente abastecido de água; trabalho com o equipamento sem água; ausência de aterramento na ligação elétrica; tensões e correntes superiores ou inferiores aos valores indicados e recomendados para cada equipamento; utilização de água suja ou impura; filtros de água sujos ou obstruídos, ausência dos filtros; mistura de produtos químicos (espumantes, infláveis ou agressivos à saúde e à natureza); danificação de cabos elétricos e mangueiras; utilização de extensões inadequadas do cabo elétrico; utilização de peças e componentes que não sejam recomendadas pelo fabricante (e devidamente marcados e identificados); a não verificação periódica do nível do óleo, dos filtros, mangueiras e demais dutos; a não regularidade do enxágue do sistema e a exposição e estocagem dos equipamentos de forma diferente à indicada.

6. A garantia também cessará automaticamente quando da verificação de defeitos causados por serviços de reparo e manutenção executados por pessoas não instruídas ou autorizadas para tal.

7. Expirado o prazo de vigência desta garantia, cessará toda a responsabilidade do fabricante quanto à validade dos termos e condições aqui descritos.



DESCARTE E RECICLAGEM

O equipamento é fornecido na embalagem para evitar que seja danificado em trânsito. As matérias-primas desta embalagem podem ser reutilizadas ou recicladas. O equipamento e seus acessórios são feitos de vários tipos de materiais, como metal e plástico. Os componentes defeituosos devem ser descartados como resíduos especiais. Pergunte ao seu revendedor ou ao seu conselho local.



Fresnomaq Indústria de Máquinas S/A

FONE: (41) 3513 9600 | FAX: (41) 3513 9630

Rua Antonio Singer, 200 – Galpão 01 | São Marcos

São José dos Pinhais – PR – CEP: 83.090-362