

MANUAL DE INSTRUÇÕES VENTILADORES

Wap

TURBO BORA

3 Pás | Mesa | **35 cm**

TENSÃO: 127 V ~ 60 Hz | 220 V ~ 60 Hz
PESO LÍQUIDO: 1,7kg



FAMÍLIA RAJADA TURBO

3 Pás

Mesa | Coluna | Parede | 3 em 1

50 cm

TENSÃO: 127 V ~ 60 Hz | 220 V ~ 60 Hz
PESO LÍQUIDO: Mesa: 2,5 kg | Coluna: 4,5 kg | Parede: 2 kg



FAMÍLIA RAJADA TURBO W130

5 Pás

Mesa | Coluna | Parede | 3 em 1

50 cm

TENSÃO: 127 V ~ 60 Hz | 220 V ~ 60 Hz
PESO LÍQUIDO: Mesa: 2,75 kg | Coluna: 4,75 kg | Parede: 2,25 kg

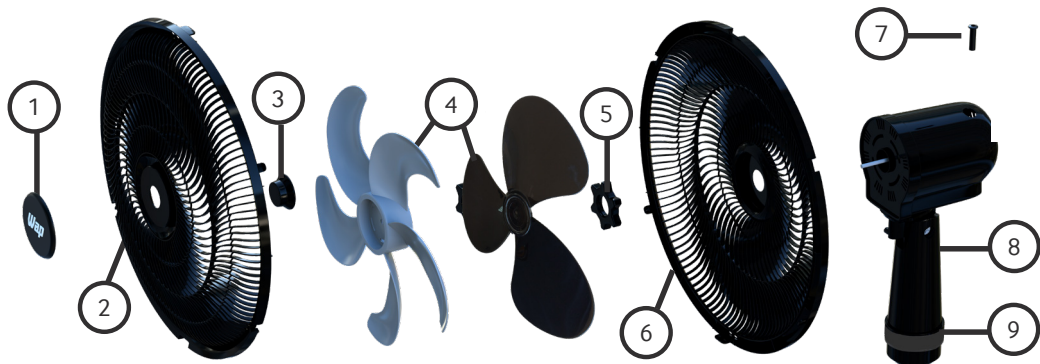


INSTRUÇÕES DE SEGURANÇA

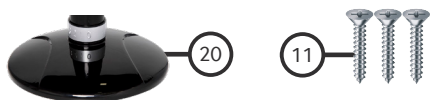
- Antes de ligar seu produto, verifique se a tensão da rede elétrica é a mesma da etiqueta do produto.
- Nunca desligue o produto da tomada puxando pelo cabo elétrico. Use o plugue.
- Nunca transporte o produto pelo cabo elétrico.
- Este aparelho não foi projetado para ser utilizado por pessoas (incluindo crianças) com capacidades físicas, sensoriais ou mentais reduzidas, ou falta de experiência e conhecimentos, exceto se forem supervisionadas ou instruídas por uma pessoa responsável pela sua segurança.
- As crianças deverão ser supervisionadas para assegurar de que não brinquem com o aparelho.
- Se o uso de uma extensão elétrica for necessário, deve-se garantir que a especificação da extensão seja igual ou superior ao cabo elétrico original do aparelho para evitar superaquecimento e acidentes.
- Evitar o contato e manter os cabelos, roupas e outros utensílios longe das partes móveis do aparelho.
- Não introduzir o dedo ou qualquer objeto através das grades, mesmo que o aparelho esteja desligado.
- Desligar e retirar o plugue da tomada elétrica quando não estiver usando o aparelho.
- Quando for limpar o aparelho retirar o plugue da tomada elétrica.
- Não utilizar o produto sem a grade frontal.
- Para não perder a garantia e para evitar problemas técnicos, jamais tentar consertar o produto em casa. Caso necessário, o usuário deverá levá-lo a um Serviço Autorizado WAP.
- Não utilizar aparelhos que apresentem algum tipo de dano no cabo elétrico, no plugue ou em outros componentes. Para substituir qualquer peça danificada, o usuário deverá procurar um Serviço Autorizado WAP a fim de evitar riscos.
- Não prenda, torça, estique ou amarre o cabo elétrico.
- Para evitar riscos de choque elétrico, não molhe e nem utilize o produto com as mãos molhadas ou submerja o cabo elétrico, o plugue ou o próprio produto na água ou em outros tipos de líquidos/materiais inflamáveis.
- Este produto é de uso exclusivamente doméstico.
- O produto só deve ser colocado em funcionamento sob vigilância. Mesmo se tiver que sair do local durante um curto período de tempo, desligue!
- Após desembalar o produto, os invólucros plásticos e outros materiais da embalagem do produto deverão ficar longe do alcance de crianças e animais, a fim de evitar riscos de sufocamento ao brincar ou manusear tais resíduos.



APRESENTAÇÃO DO PRODUTO



Mesa 35cm



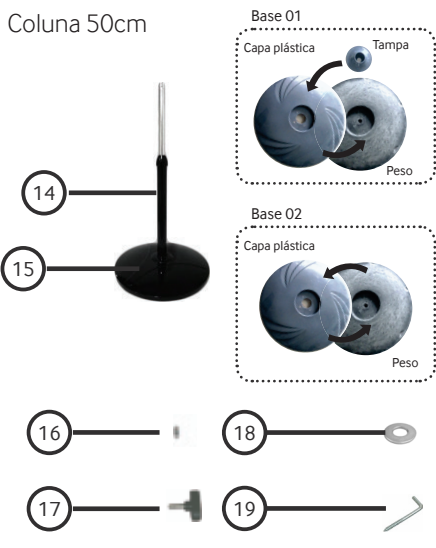
Mesa 50cm



Parede 50cm



Coluna 50cm



1. Capa Logo
2. Grade dianteira
3. Porca da hélice
4. Hélice de 3 ou 5 pás
5. Porca da grade traseira
6. Grade traseira
7. Trava de oscilação
8. Corpo
9. Botão giratório de ajuste de velocidade
10. Base ventilador 50cm
11. Parafusos para fixação da
- base de mesa
12. Buchas e parafusos
13. Suporte para parede
14. Pedestal
15. Base de coluna
16. Porca da borboleta de fixação
17. Parafuso de fixação
18. Arruela
19. Parafuso em L
20. Base ventilador 35cm



MONTAGEM DO VENTILADOR

MONTAGEM DA GRADE

1. Encaixe a grade traseira (6) com a trava maior para cima (segundo orientação do pino guia) no corpo do ventilador (8). Em seguida, rosqueie a porca da grade traseira (5) no sentido horário até travar.
2. Posicione a hélice (4) no eixo alinhando-o pela trava. Segure a hélice (4), rosqueie a porca da hélice (3) girando no sentido anti-horário até travar.
3. Encaixe a grade dianteira (2). **ATENÇÃO!** O encaixe superior da grade dianteira (2) é maior que os outros, e deve ser encaixado na trava superior da grade traseira (6) que também é maior que as outras.

MONTAGEM DE VERSÃO DE MESA

4. Conecte o corpo do ventilador (8) à base (10 ou 20), alinhando-os pelos encaixes contidos nas duas partes.
5. Fixe o corpo na base com os três parafusos (11) que acompanham o produto, com auxílio de uma chave phillips.

MONTAGEM DA BORBOLETA DE FIXAÇÃO (PAREDE OU COLUNA)

6. Encaixe (imagem 21) a porca da borboleta de fixação (16) na base do corpo do ventilador (8).
7. Rosqueie levemente o parafuso de fixação (17) alinhando-a com a porca da borboleta de fixação (16).

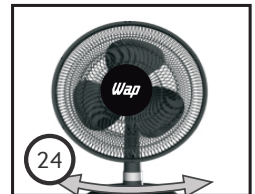
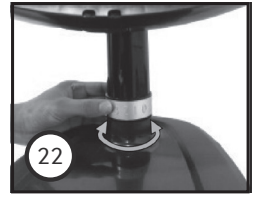
UTILIZANDO SEU VENTILADOR

SELEÇÃO DE VELOCIDADE

15. Seu ventilador vem equipado com um seletor de velocidades. Para ajustar, escolha entre as três posições indicadas no botão giratório de ajuste de velocidade (9), conforme imagem 22.

AJUSTE DE INCLINAÇÃO E OSCILAÇÃO

16. Inclinação: para regular a inclinação do seu ventilador, com o produto desligado, segure o corpo (8) e pressione para cima ou para baixo regulando para a posição desejada, conforme imagem 23.
17. Oscilação: seu ventilador possui oscilação automática e contínua. Para acioná-la, base apertar a trava de oscilação (7). Para interromper, basta puxar a trava de oscilação para cima, conforme imagem 24.



! ATENÇÃO!

Este procedimento somente é necessário para as versões coluna e parede. Para versão de mesa, a borboleta e porca devem ser retiradas.

MONTAGEM DE VERSÃO DE PAREDE

8. Fixação do suporte de parede (13): fixe na altura desejada da parede, os parafusos do suporte e das buchas (12) devem estar presos à parede. Assegure-se de que o suporte esteja firme e seguro. Aconselhamos a fixação do suporte de parede próximo a uma tomada para que não haja dificuldade com o alcance do cabo elétrico.
9. Encaixe o corpo do ventilador no suporte de parede (13) alinhando-o pela base.
10. Gire o parafuso de fixação (17) até travar e prender o ventilador ao suporte (13).

MONTAGEM DE VERSÃO DE COLUNA

11. Faça a montagem das partes que compõem a base (tampa, capa plástico e peso) (15), onde elas devem ser encaixadas uma sobre a outra.
12. Encaixe o pedestal (14) na base (15). Regule a altura do pedestal girando a manopla.
13. Aperte junto com a arruela (18) o parafuso em L (19) na parte inferior da base do pedestal (14 e 15).
14. Encaixe o corpo (8) do ventilador no pedestal (14) e gire o parafuso de fixação (17) para prender o corpo ao pedestal.

LIMPEZA E CONSERVAÇÃO

- Antes de limpar o seu ventilador, certifique-se sempre de que o plugue foi removido da tomada.
- Nunca ligue o ventilador enquanto estiver limpando-o.
- Nunca esguiche água sobre o ventilador.
- Limpe o ventilador apenas com um pano limpo e levemente umedecido.
- Para limpar a hélice, desencaixe a grade dianteira.
- Não use produtos de limpeza abrasivos.

A Fresnomaq Indústria de Máquinas S/A se reserva o direito de promover alterações a qualquer momento e sem prévio aviso, em decorrência de avanços tecnológicos e modificações de especificações técnicas e comerciais. Os valores de performance e dados técnicos indicados neste manual, tais como potência, tensão aplicada, entre outros, podem variar de acordo com os fatores de aplicação (intempéries do ambiente, superfícies a serem trabalhadas, etc.) e acessórios utilizados. Outra situação que pode nos levar a efetuar algum tipo de alteração referente aos valores de performance, será mediante a atualização e lançamentos de novas versões de produtos da linha.



TERMOS DE GARANTIA PARA PRODUTOS WAP

A) Os prazos de garantia

O fabricante garante o aparelho identificado na Nota Fiscal de Venda ao Consumidor Final nas condições e prazos listados a seguir:

1. O prazo de garantia do produto se compõe de:

Garantia legal: 3 meses

Garantia contratual: 9 meses

Garantia total: 12 meses

1.1. Garantia legal

Os componentes (acessórios, mangueira de alta pressão, lanças e bicos de alta pressão, bicos injetores, mangueiras de sucção e aspiração, gatilhos, recipientes, capôs, tubos, extensões, anéis, vedações, anéis o-rings, gaxetas, partes e peças plásticas externas) são garantidos contra defeitos e insuficiências do equipamento que, comprovadamente, se devem a defeitos de material ou de fabricação, pelo prazo legal de 90 (noventa) dias, contados a partir da data de entrega do produto ao consumidor, tendo como base a Nota Fiscal de Venda ao Consumidor Final.

1.2. Garantia contratual

O fabricante garante o aparelho devidamente identificado na Nota Fiscal de Venda ao Consumidor Final, contra qualquer defeito de fabricação que se apresentar no período de 270 (duzentos e setenta) dias, prazo que será contado a partir do término da garantia legal, devidamente comprovados, tendo como base a data de venda constante na Nota Fiscal de Venda ao Consumidor Final.

B) Condições gerais da garantia

1. A garantia abrange a remoção de todos os defeitos ou insuficiências que se devem a defeitos de material ou de fabricação, sendo que todo e qualquer defeito deverá ser comunicado imediatamente a um de nossos Serviços Autorizados WAP.

2. As garantias serão prestadas sem qualquer ônus para o consumidor e não causam uma prorrogação nem um reinício do tempo de garantia. As partes e peças substituídas passam a ser de propriedade da Fresnomaq Indústria de Máquinas S/A.

3. O local da prestação do serviço gratuito de garantia é qualquer um de nossos Serviços Autorizados WAP. Nas demais localidades onde o fabricante não mantiver Serviços Autorizados, os defeitos deverão ser comunicados imediatamente ao revendedor do produto. Nesses casos, as despesas recorrentes de transporte de aparelho, bem como viagem e estadia de um técnico (quando for o caso), acontecerão por conta e custo do consumidor final seja qual for a época ou natureza do serviço.

4. A Fresnomaq Indústria de Máquinas S/A. somente assumirá a garantia se o equipamento estiver acompanhado da Nota Fiscal de Venda e dentro dos prazos acima especificados. Em casos de garantia, o equipamento deverá ser entregue a um de nossos Serviços Autorizados. Ao remeter o equipamento para Serviço Autorizado WAP, deve-se observar que o equipamento esteja bem empacotado e na embalagem original, com indicação completa do remetente, e se possível acompanhada de um breve descrição do defeito. Pedimos a gentileza de verificar o endereço do Serviço Autorizado WAP mais próximo.

5. A Fresnomaq Indústria de Máquinas S/A. não se responsabiliza por qualquer dano pessoal ou material oriundo da utilização imprópria do equipamento. Não nos responsabilizamos por danos causados a pisos, superfícies e outros objetos que tenham sido tratados de forma diferente à indicada no manual de instruções. A garantia cessa também em casos de danificação do aparelho por utilização de produtos químicos não apropriados; de ligações e instalações contrárias às instruções; manuseio inadequado, bem como a não observância das instruções de funcionamento; vazão e pressão; rompimento de lacres; trabalho do equipamento insuficientemen-

te abastecido de água; trabalho com o equipamento sem água; ausência de aterramento na ligação elétrica; tensões e correntes superiores ou inferiores aos valores indicados e recomendados para cada equipamento; utilização de água suja ou impura; filtros de água sujos ou obstruídos, ausência dos filtros; mistura de produtos químicos (espumantes, infláveis ou agressivos à saúde e à natureza); danificação de cabos elétricos e mangueiras; utilização de extensões inadequadas do cabo elétrico; utilização de peças e componentes que não sejam recomendadas pelo fabricante (e devidamente marcados e identificados); a não verificação periódica do nível do óleo, dos filtros, mangueiras e demais dutos; a não regularidade do enxágue do sistema e a exposição e estocagem dos equipamentos de forma diferente à indicada.

6. A garantia também cessará automaticamente quando da verificação de defeitos causados por serviços de reparo e manutenção executados por pessoas não instruídas ou autorizadas para tal.

7. Expirado o prazo de vigência desta garantia, cessará toda a responsabilidade do fabricante quanto à validade dos termos e condições aqui descritos.

RECICLAGEM DO PRODUTO

Visando diminuir o impacto da poluição ambiental, a WAP procura projetar os seus produtos e embalagens com materiais recicláveis, de fácil separação, portanto para o correto descarte destes materiais, procure empresas de separações e reciclagem de matérias na sua cidade, evitando que estes sejam descartados no solo, lençóis freáticos, prejudicando sua saúde e bem estar.



Qualquer vício/defeito constatado neste produto deve ser comunicado imediatamente ao Serviço Autorizado WAP que consta na relação oferecida pelo fabricante no site www.wap.ind.br e no SAC, pelo telefone (41) 3513-9600.

As imagens contidas neste manual são meramente ilustrativas.

Wap

Fresnomaq Indústria de Máquinas S/A

Tel.: (41) 3513 9600

Rua Antonio Singer, 200 - São Marcos

São José dos Pinhais | PR | Brasil

CEP: 83.090-362

wap@wap.ind.br

www.wap.ind.br

FW005877

Rev.2_Setembro/2018